



Esbjerg Kommune, Teknik & Miljø  
Arnold Mikkelsen  
Torvegade 74  
6700 Esbjerg

Kystdirektoratet  
J.nr. 20/02971-3  
Ref. Jan Kofod Winther  
26-09-2020

**Dispensation fra strandbeskyttelseslinjen til opførelse af en toiletbygning ved Sjelborg Strand. Matr. nr. 7000l Sjølborg By, nær Sjelborg Strandvej 27, Esbjerg Kommune**

**Ansøgning**

I har ansøgt om dispensation fra strandbeskyttelseslinjen til opførelse af en toiletbygning ved Sjelborg Strand. Matr. nr. 7000l Sjølborg By, nær Sjelborg Strandvej 27, Esbjerg Kommune.

**Afgørelse**

Kystdirektoratet giver hermed dispensation i medfør af naturbeskyttelseslovens<sup>1</sup> § 65b, stk. 1, jf. § 15, til opførelse af toiletbygningen.

Dispensationen vedrører *alene* strandbeskyttelseslinjen. Andre tilladelser efter anden lovgivning kan være nødvendige.

Dispensationen må ikke udnyttes før klagefristens udløb - se nærmere i afsnittet om klagevejledning nedenfor. Hvis der bliver klaget over afgørelsen kan dispensationen ikke udnyttes, før klagesagen er færdigbehandlet, medmindre Miljø- og Fødevareklagenævnet konkret bestemmer andet.

Tilladelsen bortfalder, hvis den ikke er udnyttet inden 3 år efter, at den er meddelt jf. Naturbeskyttelseslovens § 66, stk. 2.

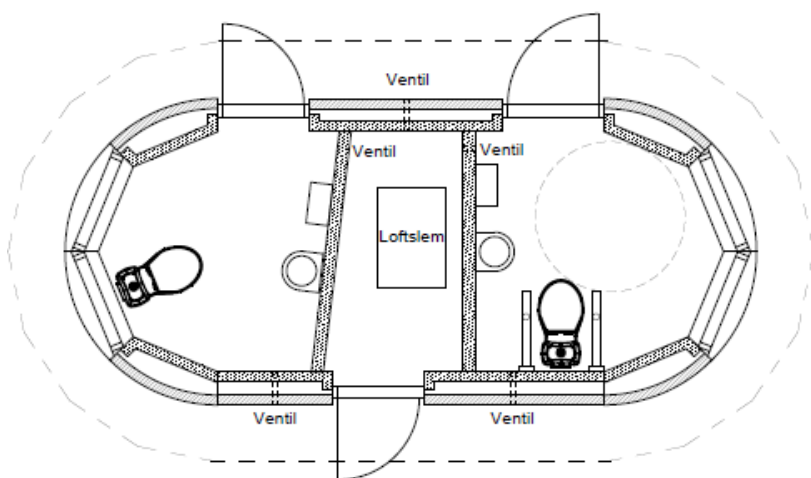
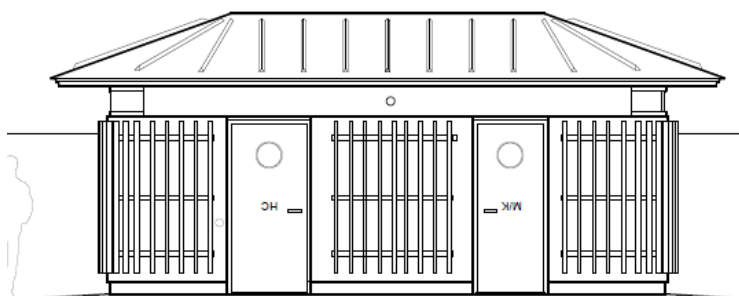
**Redegørelse for sagen**

Esbjerg Kommune ansøger om at opførelse af en toiletbygning ved Sjelborg Strand. Toiletbygningen skal tjene som publikums-facilitet ved det populære besøgssted og bynære badestrand Sjelborg Strand og erstatte en nedslidt toiletbygning.

Den ny bygning indeholder to handicaptoiletter og har et areal på ca. 30 m<sup>2</sup>.

---

<sup>1</sup> Lovbekendtgørelse nr. 240 af 13. marts 2019 af lov om naturbeskyttelse





I ansøgningen anføres:

*Toiletbygningen skal erstatte et nu nedslidt og lukket toilet ved Øvre Bulbjergvej 3 og afhjælpe den gene, der påføres Restaurant Rødhætte ved at besøgende ved Sjelborg Strand benytter toiletterne der, uden i øvrigt at have noget ærinde til restauranten.*

*Bygningen placeres på matr. 7000 l Sjelborg By, på P-arealet ved Sjelborg Strand, som vist ovenfor på kortudsnittet ovenfor, og udgør ca 30 m<sup>2</sup> under tag med en bygning på ca. 20 m<sup>2</sup>, som vist på vedhæftede tegningsbilag.*

*Matr. 7000 l Sjelborg By er en vejmatrikel, der ejes af Esbjerg Kommune. Adgangen til offentlige toiletter ved Sjelborg Strand vil forbedre service for borgerne meget og den for Esbjergs vedkommende populære strand kan vil kunne opnå godkendelse som Badepunkt.*

Toiletbygningen opføres på et areal der kan være beliggende inde for fredningen af Ho Bugt.

Ejendommen er endvidere beliggende i/op til Natura 2000-område nr. 89 - Vadehavet (habitatområde nr. 78, fuglebeskyttelsesområde nr. 57), jf. bekendtgørelse nr. 1595 af 6. december 2018 om udpegning og administration af internationale naturbeskyttelsesområder samt beskyttelse af visse arter.

Nr	Habitatområde	Kode	Udpegningsgrundlag
78	Vadehavet med Ribe Å, Tved Å og Varde Å vest for Varde	1095	Haviampret ( <i>Petromyzon marinus</i> )
		1096	Bæklampret ( <i>Lampetra planeri</i> )
		1099	Flodlampret ( <i>Lampetra fluviatilis</i> )
		1103	Stavsild ( <i>Alosa fallax</i> )
		1106	Laks ( <i>Salmo salar</i> )
		1113	*Snæbel ( <i>Coregonus oxyrhynchus</i> )
		1351	Marsvin ( <i>Phocoena phocoena</i> )
		1355	Odder ( <i>Lutra lutra</i> )
		1364	Gråsæl ( <i>Halichoerus grypus</i> )
		1365	Spættet sæl ( <i>Phoca vitulina</i> )
		1110	Sandbanker med lavvandet vedvarende dække af havvand
		1130	Flodmundinger
		1140	Mudder- og sandflader blottet ved ebbe
		1150	* Kystlaguner og strand søer
		1160	Større lavvandede bugter og vige
		1170	Rev
		1310	Vegetation af kveller eller andre enårige strandplanter, der koloniserer mudder og sand
		1320	Vadegræssamfund
		1330	Strandenge
		2110	Forstrand og begyndende klitdannelse
		2120	Hvide klitter og vandremiler
		2130	* Stabile kystklitter med urteagtig vegetation (grå klit og grønsværklit)
		2140	* Kystklitter med dværgbuskvegetation (klitthede)
		2160	Kystklitter med havtom
		2170	Kystklitter med gråris
		2180	Kystklitter med selvsåede bestande af hjemmehørende træarter
		2190	Fugtige klitlavninger
		2310	Indlandsklitter med lyng og visse
		2330	Indlandsklitter med åbne græsarealer med sandskæg og hvene
		3130	Ret næringsfattige søer og vandhuller med små amfibiske planter ved bredder
		3140	Kalkrige søer og vandhuller med kransalger
		3150	Næringsrige søer og vandhuller med flydeplanter eller store vandaks
		3160	Brunvandede søer og vandhuller
		3260	Vandløb med vandplanter
		4010	Våde dværgbusksamfund med klokkelyng
		4030	Tørre dværgbusksamfund (heder)
		6210	Overdrev og krat på mere eller mindre kalkholdig bund (* vigtige orkidélokalteter)
		6230	* Artsrige overdrev eller græsheder på mere eller mindre sur bund
		6410	Tidvis våde enge på mager eller kalkrig bund, ofte med blåtop
		7150	Plantesamfund med næbfre, soldug eller ulvefod på vådt sand eller blottet tørv
		7230	Riggær
		9190	Stilkegeskove og -krat på mager sur bund
		91D0	* Skovbevoksede tørvemoser
		91E0	* Elle- og askeskove ved vandløb, søer og væld



SPA 57 Vadehavet				
Bramgås			T	F2, F4
Havørn			Tn	F2
Blå kærhøg			Tn	F2
Vandrefalk			Tn	F2
Klyde		Y	T	F1, F2, F4
Hvidbrystet præstekrave		Y	Tn	F1, F2
Hjejle			T	F2, F4
Lille kobbersneppe			T	F2, F4
Dværgmåge			Tn	F2, F5
Sandterne		Y		F1
Splitterne		Y		F1
Fjordterne		Y		F1
Havterne		Y		F1
Dværgterne		Y		F1
Mosehornugle		Y		F3
Blåhals		Y		F1
	Kortnæbbet gås		T	F4
	Grågås		T	F4
	Lysbuget knortegås		T	F4
	Mørkbuget knortegås		T	F4
	Gravand		T	F4
	Pibeand		T	F4
	Krikand		T	F4
	Spidsand		T	F4
	Skeand		T	F4
	Ederfugl		T	F4
	Sortand		T	F4, F7
	Strandskade		T	F4
	Strandhjejle		T	F4
	Islandsk ryle		T	F4
	Sandløber		T	F4
	Almindelig ryle		T	F4
	Stor regnspove		T	F4
	Rødben		T	F4
	Hvidklire		T	F4

### Lovgivning

Af naturbeskyttelseslovens § 15 fremgår det, at der ikke må foretages ændringer i tilstanden af strandbredder eller af andre arealer, der ligger mellem strandbredden og strandbeskyttelseslinjen. Der må ikke etableres hegn, placeres campingvogne og lignende, og der må ikke foretages udstykning, matrikulering eller arealoverførsel, hvorved der fastlægges skel.

Forbuddet mod tilstandsændringer betyder bl.a., at der ikke må opføres bebyggelse, foretages terrænændringer eller etableres beplantning inden for strandbeskyttelseslinjen.

Der kan gøres undtagelse fra bestemmelsen, jf. naturbeskyttelseslovens § 65b.

Strandbeskyttelseslinjen administreres meget restriktivt. Af hensyn til de nationale interesser, der er knyttet til kystområderne, dispenseres der kun, når der foreligger en begrundelse herfor, og når dispensationen vil være uden konsekvenser for den fremtidige administration af strandbeskyttelseslinjen.

Før der gives dispensation fra strandbeskyttelseslinjen, skal der ifølge bekendtgørelse nr. 1595 af 6. december 2018 om udpegning og administration af internationale naturbeskyttelsesområder samt beskyttelse af visse arter, foretages



en vurdering af, om det ansøgte i sig selv, eller i forbindelse med andre planer og projekter, kan påvirke et Natura 2000-område væsentligt. I så fald skal der foretages en nærmere konsekvensvurdering af projektets virkninger på Natura 2000-området under hensyn til bevaringsmålsætningen for det pågældende område. Viser vurderingen, at projektet vil skade det internationale naturbeskyttelsesområde, kan der ikke meddeles dispensation til det ansøgte.

Der kan endvidere ikke gives dispensation fra naturbeskyttelseslovens § 15, hvis det ansøgte kan beskadige eller ødelægge yngle- eller rasteområder i det naturlige udbredelsesområde for de dyre- og plantearter, der fremgår af habitatdirektivets bilag IV.

### **Begrundelse for afgørelsen**

Det ansøgte ligger inden for strandbeskyttelseslinjen og forudsætter derfor dispensation efter naturbeskyttelsesloven.

Det fremgår af lovbemærkningerne til en ændring af naturbeskyttelsesloven i 1994 - "kystloven" - at det i overensstemmelse med hidtidig praksis vil være muligt at etablere mindre foranstaltninger til støtte for friluftslivet og dermed til fremme af turismen. Mindre foranstaltninger er f.eks. toiletbygninger, informationstavler og skilte samt andre beskedne opholdsfaciliteter. Der forudsættes, at anlægget placeres og udføres under hensyntagen til den omgivende natur.

Der er søgt om dispensation til at opføre en ny toiletbygning, der skal erstatte en nærliggende, der er nedslidt. Bygningen vil være frit tilgængelige for områdets besøgende.

Kystdirektoratet vurderer, at der tale om et relativt beskedent anlæg, som ikke vil påvirke oplevelsen af kystlandskabet nævneværdigt når der henses til den eksisterende bebyggelse langs stranden og at den placeres på en parkeringsplads.

Kystdirektoratet meddeler på denne baggrund dispensation til det ansøgte.

Det er Kystdirektoratets vurdering, at det ansøgte ikke i sig selv, eller i forbindelse med andre planer og projekter, kan påvirke Natura 2000-området væsentligt. Det ansøgte vil ikke ødelægge eller beskadige leve- eller voksesteder for de arter, der indgår i udpegningsgrundlaget.

Det ansøgte vil endvidere efter Kystdirektoratets vurdering ikke medføre beskadigelse/ødelæggelse af plantearter eller yngle- eller rasteområder for de dyrearter, der fremgår af habitatdirektivets bilag IV.

### **Klagevejledning**

Kystdirektoratets afgørelse kan påklages til Miljø- og Fødevareklagenævnet.

Klagefristen udløber 4 uger efter, at afgørelsen er meddelt. Er afgørelsen offentligt bekendtgjort, regnes fristen dog altid fra bekendtgørelsen. Hvis klagefristen



udløber på en lørdag eller helligdag, forlænges klagefristen til den følgende hverdag.

Klageberettigede er, jf. naturbeskyttelseslovens § 86:

- adressaten for afgørelsen,
- ejeren af den ejendom, som afgørelsen vedrører,
- offentlige myndigheder,
- en berørt nationalparkfond oprettet efter lov om nationalparker
- lokale foreninger og organisationer, som har en væsentlig interesse i afgørelsen,
- landsdækkende foreninger og organisationer, hvis hovedformål er beskyttelse af natur og miljø, og
- landsdækkende foreninger og organisationer, som efter deres formål varetager væsentlige, rekreative interesser, når afgørelsen berører sådanne interesser.

Der klages via Klageportalen, som der er et link til på forsiden af [www.naevneneshus.dk](http://www.naevneneshus.dk). Klageportalen ligger på [www.borger.dk](http://www.borger.dk) og [www.virk.dk](http://www.virk.dk). Man logger på via [www.borger.dk](http://www.borger.dk) eller [www.virk.dk](http://www.virk.dk) typisk med NEM-ID. Klagen sendes gennem Klageportalen til den myndighed, der har truffet afgørelsen. En klage er indgivet, når den er tilgængelig for myndigheden i Klageportalen. Det koster 900 kr. for privatpersoner og 1.800 kr. for virksomheder og organisationer i gebyr at indgive en klage. Gebyret betales med betalingskort i Klageportalen.

Miljø- og Fødevareklagenævnet skal som udgangspunkt afvise en klage, der kommer uden om Klageportalen, hvis der ikke er særlige grunde til det. Hvis man ønsker at blive fritaget for at bruge Klageportalen, skal man sende en begrundet anmodning til Kystdirektoratet. Kystdirektoratet videregiver herefter anmodningen til Miljø- og Fødevareklagenævnet, som træffer afgørelse om, hvorvidt anmodningen kan imødekommes.

Fristen for eventuelt søgsmål ved domstolene er 6 måneder, jf. § 88, stk. 1, i naturbeskyttelsesloven.

Har du spørgsmål til afgørelsen, er du velkommen til at kontakte Jan Kofod Winther på [jkw@kyst.dk](mailto:jkw@kyst.dk)

Med venlig hilsen

Hans Erik Cutoi-Toff  
Afdelingschef





Afgørelsen er sendt til:

- Esbjerg Kommune, [raadhuset@esbjergkommune.dk](mailto:raadhuset@esbjergkommune.dk)
- Danmarks Naturfredningsforening, [dn@dn.dk](mailto:dn@dn.dk)
- Danmarks Naturfredningsforening, Esbjerg, [esbjerg@dn.dk](mailto:esbjerg@dn.dk)
- Friluftsrådet centralt: [fr@friluftsradet.dk](mailto:fr@friluftsradet.dk)
- Friluftsrådet, Kreds Sydvestjylland, [sydvestjylland@friluftsradet.dk](mailto:sydvestjylland@friluftsradet.dk)
- Dansk Ornitologisk Forening, [natur@dof.dk](mailto:natur@dof.dk)
- Dansk Ornitologisk Forening, Esbjerg, [esbjerg@dof.dk](mailto:esbjerg@dof.dk)
- Dansk Botanisk Forening, Jyllandskredsen, [jyllandskredsen@botaniskforening.dk](mailto:jyllandskredsen@botaniskforening.dk)
- Dansk Kano og Kajak Forbund, [miljo@kano-kajak.dk](mailto:miljo@kano-kajak.dk)
- Danmarks Jægerforbund, [sager@jaegerne.dk](mailto:sager@jaegerne.dk)
- Fredningsnævnet for Sydjylland, sydlig del, [sydjyllandsyd@fredningsnaevn.dk](mailto:sydjyllandsyd@fredningsnaevn.dk)
- Naturstyrelsen, [nst@nst.dk](mailto:nst@nst.dk)
- Nationalpark Vadehavet, Nationalpark Vadehavet, [vadehavet@danmarksnationalparker.dk](mailto:vadehavet@danmarksnationalparker.dk)

[raadhuset@esbjergkommune.dk](mailto:raadhuset@esbjergkommune.dk); [dn@dn.dk](mailto:dn@dn.dk); [esbjerg@dn.dk](mailto:esbjerg@dn.dk); [fr@friluftsradet.dk](mailto:fr@friluftsradet.dk);  
[sydvestjylland@friluftsradet.dk](mailto:sydvestjylland@friluftsradet.dk); [natur@dof.dk](mailto:natur@dof.dk); [esbjerg@dof.dk](mailto:esbjerg@dof.dk);  
[jyllandskredsen@botaniskforening.dk](mailto:jyllandskredsen@botaniskforening.dk); [vadehavet@danmarksnationalparker.dk](mailto:vadehavet@danmarksnationalparker.dk);  
[miljo@kano-kajak.dk](mailto:miljo@kano-kajak.dk); [sager@jaegerne.dk](mailto:sager@jaegerne.dk); [sydjyllandsyd@fredningsnaevn.dk](mailto:sydjyllandsyd@fredningsnaevn.dk);  
[nst@nst.dk](mailto:nst@nst.dk); [vadehavet@danmarksnationalparker.dk](mailto:vadehavet@danmarksnationalparker.dk);  
[arnm@esbjergkommune.dk](mailto:arnm@esbjergkommune.dk);