



Geopartner Landinspektører A/S  
Jørgen Hansen  
Rugårdsvej 55 A  
5000 Odense C

Kystdirektoratet  
J.nr. 20/02282-5  
Ref. Jan Kofod Winther  
16-09-2020

**Dispensation fra strandbeskyttelseslinjen til udstykning og fastlæggelse af nye skel fra matr.23, Tågense By, Vantore, Tågense Engvej 3, 4880 Nysted, Guldborgsund Kommune**

**Ansøgning**

Du har ansøgt om dispensation fra strandbeskyttelseslinjen til udstykning af overflødiggjorte landbrugsbygninger fra matr.23, Tågense By, Vantore, Tågense Engvej 3, 4880 Nysted, Guldborgsund Kommune.

**Afgørelse**

Kystdirektoratet giver hermed dispensation i medfør af naturbeskyttelseslovens<sup>1</sup> § 65b, stk. 1, jf. § 15, til den ansøgte udstykning.

Dispensationen vedrører *alene* strandbeskyttelseslinjen. Andre tilladelser efter anden lovgivning kan være nødvendige.

Dispensationen må ikke udnyttes før klagefristens udløb - se nærmere i afsnittet om klagevejledning nedenfor. Hvis der bliver klaget over afgørelsen kan dispensationen ikke udnyttes, før klagesagen er færdigbehandlet, medmindre Miljø- og Fødevareklagenævnet konkret bestemmer andet.

Tilladelsen bortfalder, hvis den ikke er udnyttet inden 3 år efter, at den er meddelt jf. Naturbeskyttelseslovens § 66, stk. 2.

**Redegørelse for sagen**

Et overflødiggjort bygningssæt fra en landbrugsejendom ønske udstykket som en selvstændig ejendom, idet ejendommen jorde overføres til anden landbrugsejendom. I ansøgningen anføres:

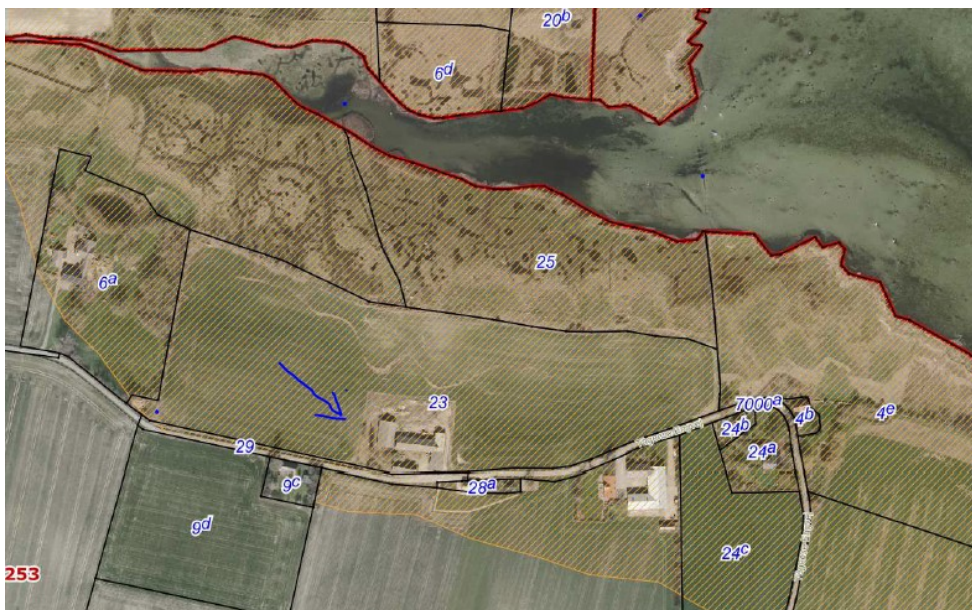
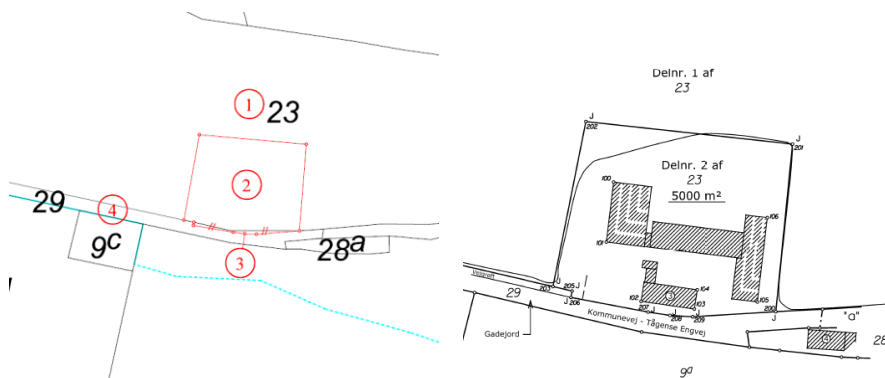
*Udstykningssagen forelægges Kystdirektoratet til godkendelse i h.t. Naturbeskyttelseslovens § 15 med ansøgning om dispensation til udstykning og fastlæggelse af nye skel i strandbeskyttelsesarealet med henvisning til*

---

<sup>1</sup> Lovbekendtgørelse nr. 240 af 13. marts 2019 af lov om naturbeskyttelse



- At bygningssettet Tågense Engvej 3 i sin helhed er beliggende i strandbeskyttelsesarealet, hvorfor der ved frastykning af bygningerne ikke kan undgås fastlæggelse af nye skel i strandbeskyttelsesarealet.
- At tilstanden af kystlandskabet ikke berøres af skelfastlæggelsen, da de nye skel har en begrænset udstrækning i strandbeskyttelsesarealet, og da skellene hovedsageligt følger afgrænsningen (dyrkningsgrænsen) for den nuværende grund til bygningssettet.
- At der ikke ved udstykningssagen opstår en ny ejendom med adgang til kysten. Ved skelfastlæggelsen er bygningsparcellen således fortsat matrikulært afskåret fra direkte adgang til kysten.
- At udstykningen og skelfastlæggelsen og ændringerne i øvrigt ikke vil medføre beskadigelse eller ødelæggelse af plantearter, fauna eller beskyttede naturtyper. NATURA2000-området berøres således ikke af udstykningssagen.





Ejendommen er beliggende i/op til Natura 2000-område nr. 173 – Smålandsfarvandet nord for Lolland, Guldborg Sund, Bøtø Nor og Hyllekrog-Rødsand (habitatområde nr. 152, fuglebeskyttelsesområde nr. 83), jf. bekendtgørelse nr. 1595 af 6. december 2018 om udpegning og administration af internationale naturbeskyttelsesområder samt beskyttelse af visse arter.

152 Smålandsfarvandet nord for Lolland, Guldborg Sund, Bøtø Nor og Hyllekrog-Rødsand	1014	Skæv vindelsnegl (Vertigo angustior)
	1084	* Eremit (Osmoderma eremita)
	1166	Stor vandsalamander (Triturus cristatus cristatus)
	1308	Bredøret flagermus (Barbastella barbastellus)
	1318	Damflagermus (Myotis dasycneme)
	1364	Gråsæl (Halichoerus grypus)
	1365	Spættet sæl (Phoca vitulina)
	1110	Sandbanker med lavvandet vedvarende dække af havvand
	1140	Mudder- og sandflader blottet ved ebbe
	1150	* Kystlaguner og strand søer
	1160	Større lavvandede bugter og vige
	1170	Rev
	1210	Enårig vegetation på stenede strandvolde
	1220	Flerårig vegetation på stenede strande
	1230	Klinter eller klipper ved kysten
	1310	Vegetation af kveller eller andre enårige strandplanter, der koloniserer mudder og sand
	1330	Strandenge
	2110	Forstrand og begyndende klitdannelse
	2120	Hvide klitter og vandremiler
	2130	* Stabile kystklitter med urteagtig vegetation (grå klit og grønsværklit)
	2190	Fugtige klitlavninger
	3140	Kalkrige søer og vandhuller med kransnålalger
	3150	Næringsrige søer og vandhuller med flydeplanter eller store vandaks
	3160	Brunvandede søer og vandhuller
	6210	Overdrev og krat på mere eller mindre kalkholdig bund (* vigtige orkidélokalteter)
	6230	* Artsrige overdrev eller græsheder på mere eller mindre sur bund
	6410	Tidvis våde enge på mager eller kalkrig bund, ofte med blåtop
	6430	Bræmmer med høje urter langs vandløb eller skyggende skovbryn
	7230	Rigkær
	9110	Bøgeskove på morbund uden kristorn
9130	Bøgeskove på muldbund	
9150	Bøgeskove på kalkbund	
9160	Egeskove og blandeskove på mere eller mindre rig jordbund	
91E0	* Elle- og askeskove ved vandløb, søer og væld	

SPA 83 Kyststrækningen v. Hyllekrog-Rødsand				
Rørdrum		Y		F1
Sangsvane			T	F2, F4
Lille skallesluger			Tn	F2, F7
Havørn		Y		F1
Rørhøg		Y		F3
Plettet rørvagtel		Y		F1
Klyde		Y		F1
Splitterne		Y		F3
Fjordterne		Y		F1
Havterne		Y		F1
Dværgterne		Y		F1
Mosehornugle		Y		F1
	Skarv		T	F4
	Knopsvane		T	F4
	Sædgås		T	F4, F7
	Mørkbuget knortegås		T	F4
	Hvinand		T	F4, F5
	Blishøne		T	F4

## Lovgivning

Af naturbeskyttelseslovens § 15 fremgår det, at der ikke må foretages ændringer i tilstanden af strandbredder eller af andre arealer, der ligger mellem strandbredden og strandbeskyttelseslinjen. Der må ikke etableres hegn, placeres campingvogne og lignende, og der må ikke foretages udstykning, matrikulering eller arealoverførsel, hvorved der fastlægges skel.

Forbuddet mod tilstandsændringer betyder bl.a., at der ikke må opføres bebyggelse, foretages terrænændringer eller etableres beplantning inden for strandbeskyttelseslinjen.



Der kan gøres undtagelse fra bestemmelsen, jf. naturbeskyttelseslovens § 65b.

Strandbeskyttelseslinjen administreres meget restriktivt. Af hensyn til de nationale interesser, der er knyttet til kystområderne, dispenseres der kun, når der foreligger en begrundelse herfor, og når dispensationen vil være uden konsekvenser for den fremtidige administration af strandbeskyttelseslinjen.

Før der gives dispensation fra strandbeskyttelseslinjen, skal der ifølge bekendtgørelse nr. 1595 af 6. december 2018 om udpegning og administration af internationale naturbeskyttelsesområder samt beskyttelse af visse arter, foretages en vurdering af, om det ansøgte i sig selv, eller i forbindelse med andre planer og projekter, kan påvirke et Natura 2000-område væsentligt. I så fald skal der foretages en nærmere konsekvensvurdering af projektets virkninger på Natura 2000-området under hensyn til bevaringsmålsætningen for det pågældende område. Viser vurderingen, at projektet vil skade det internationale naturbeskyttelsesområde, kan der ikke meddeles dispensation til det ansøgte.

Der kan endvidere ikke gives dispensation fra naturbeskyttelseslovens § 15, hvis det ansøgte kan beskadige eller ødelægge yngle- eller rasteområder i det naturlige udbredelsesområde for de dyre- og plantearter, der fremgår af habitatdirektivets bilag IV.

### **Begrundelse for afgørelsen**

Det ansøgte ligger inden for strandbeskyttelseslinjen. Tilstandsændringen forudsætter derfor, at der meddeles dispensation efter naturbeskyttelsesloven.

Den ansøgte udstykning medfører oprettelsen af et nyt skel inden for strandbeskyttelseslinjen og forudsætter derfor dispensation efter naturbeskyttelsesloven. Formålet med bestemmelsen er bl.a. at forhindre udstykning og arealoverførsel som tilsigter senere bebyggelse eller andre foranstaltninger, der vil ændre tilstanden i kystlandskabet.

Forbuddet gælder, uanset der efterfølgende er mulighed for at afslå konkrete ansøgninger om dispensation til byggeri m.m. Forbuddet gælder også i situationer, hvor der ikke er nogen aktuel udsigt til byggeri eller andre dispensationskrævende foranstaltninger.

Lovens ordning er således baseret på en forudsætning om, at de ændrede ejendomsforhold, som følger af en udstykning eller arealoverførsel, i sig selv – evt. efter ejerskifte – vil kunne medføre uønskede ændringer af kystlandskabet.

Det er Kystdirektoratets vurdering, at udstykning af overflødiggjorte landbrugsbygninger med "naturligt tilhørende" jordtilliggende, som udgangspunkt kan være et særligt tilfælde, som kan begrunde en dispensation til at etablere nye skel inden for strandbeskyttelseslinjen, således bygningerne kan frastykkes som en selvstændig ejendom. Dette forudsætter bl.a., at ejendommen arronderes naturligt i området, samt at der ikke etableres en ny ejendom med adgang til kysten.



Det er Kystdirektoratets vurdering, at den ansøgte udstykning ikke medføre uønskede ændringer i kystlandskabet, når der henses til udstykningens afgrænsning, der stort set følger naturlige skel mellem bebyggelsen og de omgivende landbrugsarealer.

Kystdirektoratet meddeler på denne baggrund dispensation til etablering af nye skel som ansøgt, idet der ikke ses at være forhold som taler afgørende imod.

Det er Kystdirektoratets vurdering, at det ansøgte ikke i sig selv, eller i forbindelse med andre planer og projekter, kan påvirke Natura 2000-området væsentligt. Det ansøgte vil ikke ødelægge eller beskadige leve- eller voksesteder for de arter, der indgår i udpegningsgrundlaget.

Det ansøgte vil endvidere efter Kystdirektoratets vurdering ikke medføre beskadigelse/ødelæggelse af plantearter eller yngle- eller rasteområder for de dyrearter, der fremgår af habitatdirektivets bilag IV.

### **Klagevejledning**

Kystdirektoratets afgørelse kan påklages til Miljø- og Fødevareklagenævnet.

Klagefristen udløber 4 uger efter, at afgørelsen er meddelt. Er afgørelsen offentligt bekendtgjort, regnes fristen dog altid fra bekendtgørelsen. Hvis klagefristen udløber på en lørdag eller helligdag, forlænges klagefristen til den følgende hverdag.

Klageberettigede er, jf. naturbeskyttelseslovens § 86:

- adressaten for afgørelsen,
- ejeren af den ejendom, som afgørelsen vedrører,
- offentlige myndigheder,
- en berørt nationalparkfond oprettet efter lov om nationalparker
- lokale foreninger og organisationer, som har en væsentlig interesse i afgørelsen,
- landsdækkende foreninger og organisationer, hvis hovedformål er beskyttelse af natur og miljø, og
- landsdækkende foreninger og organisationer, som efter deres formål varetager væsentlige, rekreative interesser, når afgørelsen berører sådanne interesser.

Der klages via Klageportalen, som der er et link til på forsiden af [www.naevneneshus.dk](http://www.naevneneshus.dk). Klageportalen ligger på [www.borger.dk](http://www.borger.dk) og [www.virk.dk](http://www.virk.dk). Man logger på via [www.borger.dk](http://www.borger.dk) eller [www.virk.dk](http://www.virk.dk) typisk med NEM-ID. Klagen sendes gennem Klageportalen til den myndighed, der har truffet afgørelsen. En klage er indgivet, når den er tilgængelig for myndigheden i Klageportalen. Det koster 900 kr. for privatpersoner og 1.800 kr. for virksomheder og organisationer i gebyr at indgive en klage. Gebyret betales med betalingskort i Klageportalen.

Miljø- og Fødevareklagenævnet skal som udgangspunkt afvise en klage, der kommer uden om Klageportalen, hvis der ikke er særlige grunde til det. Hvis man ønsker at blive fritaget for at bruge Klageportalen, skal man sende en begrundet anmodning til Kystdirektoratet. Kystdirektoratet videresender herefter



anmodningen til Miljø- og Fødevareklagenævnet, som træffer afgørelse om, hvorvidt anmodningen kan imødekommes.

Fristen for eventuelt søgsmål ved domstolene er 6 måneder, jf. § 88, stk. 1, i naturbeskyttelsesloven.

Har du spørgsmål til afgørelsen, er du velkommen til at kontakte Jan Kofod Winther på [jkw@kyst.dk](mailto:jkw@kyst.dk)

Med venlig hilsen

Hans Erik Cutoi-Toff  
Afdelingschef

Afgørelsen er sendt til:

- Lolland Kommune, [lolland@lolland.dk](mailto:lolland@lolland.dk)
- Danmarks Naturfredningsforening, [dn@dn.dk](mailto:dn@dn.dk)
- Danmarks Naturfredningsforening, Lolland, [lolland@dn.dk](mailto:lolland@dn.dk)
- Friluftsrådet centralt, [fr@friluftsradet.dk](mailto:fr@friluftsradet.dk)
- Friluftsrådet, Kreds Storstrøm [storstroem@friluftsradet.dk](mailto:storstroem@friluftsradet.dk)
- Dansk Ornitologisk Forening, [natur@dof.dk](mailto:natur@dof.dk)
- Dansk Ornitologisk Forening, Lolland, [lolland@dof.dk](mailto:lolland@dof.dk)
- Dansk Botanisk Forening, Sjællandskredsen, [oestkredsen@botaniskforening.dk](mailto:oestkredsen@botaniskforening.dk)
- Dansk Kano og Kajak Forbund, [miljo@kano-kajak.dk](mailto:miljo@kano-kajak.dk)
- Danmarks Jægerforbund, [sager@jaegerne.dk](mailto:sager@jaegerne.dk)

[lolland@lolland.dk](mailto:lolland@lolland.dk); [dn@dn.dk](mailto:dn@dn.dk); [lolland@dn.dk](mailto:lolland@dn.dk); [fr@friluftsradet.dk](mailto:fr@friluftsradet.dk);  
[storstroem@friluftsradet.dk](mailto:storstroem@friluftsradet.dk); [natur@dof.dk](mailto:natur@dof.dk); [lolland@dof.dk](mailto:lolland@dof.dk);  
[oestkredsen@botaniskforening.dk](mailto:oestkredsen@botaniskforening.dk); [miljo@kano-kajak.dk](mailto:miljo@kano-kajak.dk); [sager@jaegerne.dk](mailto:sager@jaegerne.dk);  
[jh@geopartner.dk](mailto:jh@geopartner.dk); [hanssolheim@hotmail.com](mailto:hanssolheim@hotmail.com);