



Rambøll A/S  
Alexander Egholm Møller  
Hannemanns Allé 53  
2300 København S

Kystdirektoratet  
J.nr. 20/00010-4  
Ref. Jan Kofod Winther  
19-08-2020

**Dispensation til midlertidige terrænændringer og en heget bygge- og arbejdsplads på 3000 m<sup>2</sup> ved anlæg af landdele af en havledning ved Gilleleje strand, matr.3bs, Gilleleje By, Gilleleje; matr.3vy, Gilleleje By, Gribskov Kommune**

**Ansøgning**

Kystdirektoratet meddelte den 28. august 2019 dispensation fra strandbeskyttelseslinjen til etablering af landanlæg over terræn i tilknytning til Alfavej forbindelse med etablering af havledning ved Gilleleje strand, matr.3bs, Gilleleje By, Gilleleje; matr.3vy, Gilleleje By, Gilleleje, Gribskov Kommune.

Kystdirektoratet havde vurderet, at selve anlægget/nedgravningen af ledningen ikke var dispensationskrævende, idet der kun var tale om en midlertidig terrænændring, og det var forudsat at terræn blev retableret efter arbejdets afslutning.

Der er efterfølgende sket justering af udgravningens dimensioner, og herudover ansøges endvidere nu om etablering af en heget bygge- arbejdsplads på 3000 m<sup>2</sup>, inden for hvilket der skal opstilles skurvogne og oplagres rør og svejses mv.

Kystdirektoratet har den 17. august 2020 meddelt tilladelse til etablering af havledning på søterritoriet, jf. § 16 a, stk. 1, nr. 2 og 4 i kystbeskyttelsesloven (LBK nr. 705 af 29/05/2020).

**Afgørelse**

Kystdirektoratet giver hermed dispensation i medfør af naturbeskyttelseslovens<sup>1</sup> § 65b, stk. 1, jf. § 15, til

- etablering af anlægsområde som ansøgt med midlertidig opstilling af skurvogne, oplag af materiel samt hegning,
- midlertidig terrænændring i forbindelse med nedgravning af ledningen i et 9 m bredt trace, som beskrevet i redegørelsen.

Det stilles som vilkår, at der sker registrering af de eksisterende forhold som beskrevet i ansøgningen og at de oprindelige forhold retableres umiddelbart efter arbejdets afslutning. Det forudsættes at registrering af forholdene forinden

---

<sup>1</sup> Lovbekendtgørelse nr. 240 af 13. marts 2019 af lov om naturbeskyttelse



arbejdets påbegyndelse, efterfølgende skal kunne stilles til rådighed for direktoratet såfremt dette skønnes nødvendigt for vurdering af hvorvidt vilkårene er opfyldt.

Dispensationen vedrører *alene* strandbeskyttelseslinjen. Andre tilladelser efter anden lovgivning kan være nødvendige.

Dispensationen må ikke udnyttes før klagefristens udløb - se nærmere i afsnittet om klagevejledning nedenfor. Hvis der bliver klaget over afgørelsen kan dispensationen ikke udnyttes, før klagesagen er færdigbehandlet, medmindre Miljø- og Fødevareklagenævnet konkret bestemmer andet.

Tilladelsen bortfalder, hvis den ikke er udnyttet inden 3 år efter, at den er meddelt jf. Naturbeskyttelseslovens § 66, stk. 2.

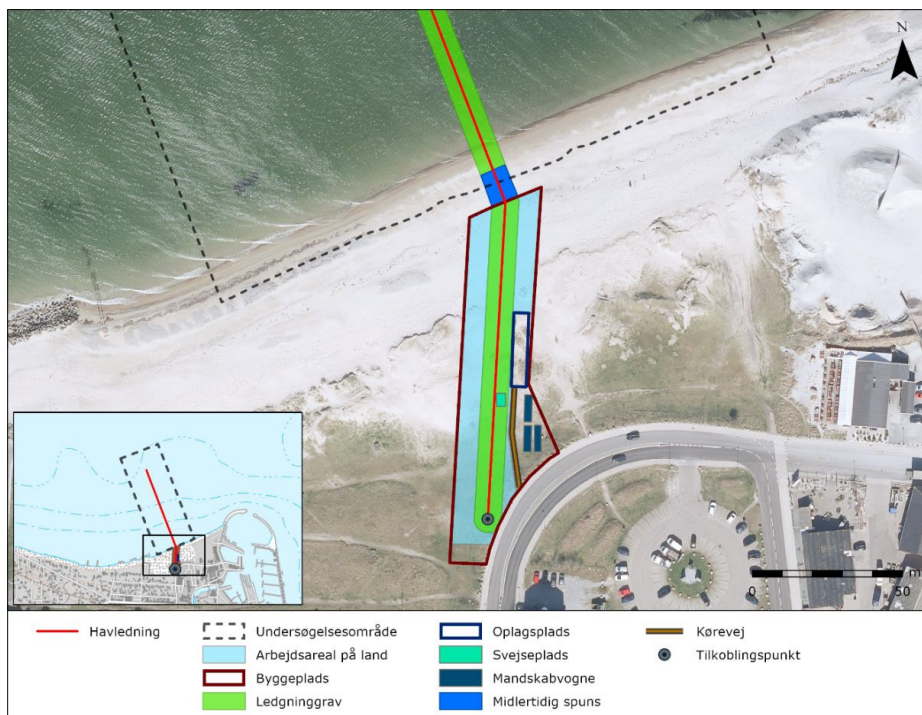
### Redegørelse for sagen

I ansøgningen anføres om anlægsarbejderne mv.:

*Anlægsperioden forventes at forløbe primo 09/20 – ultimo 12/20 og indledes med anlæg på land, efterfulgt af anlæg på havbunden.*

*Inden anlægsaktiviteterne igangsættes, vil den udførende entreprenører registrere projektområdet for både strand og havbund. Dette er bl.a. for at sikre, at projekt-området reetableres som det var forud for projektet.*

*På land foretages der en nøjagtig registrering af eksisterende forhold, klitter, marehalm vha. opmåling fra droner. ... (marin del udeladt)*





### *Bygge- og arbejdsplads*

*Anlægsarbejdet indledes med etablering af en bygge- og arbejdsplads, som placeres omkring ledningstracéet på land, jf. Figur ovenfor. Bygge- og arbejdspladsen vil være på ca. 3.000 m<sup>2</sup> med tre skurvogne, en oplagsplads til materiale, en Svejse-plads og en midlertidig arbejdsvej forstærket med jernkøreplader. Der vil være behov for vand, kloak og strøm.*

*Der opsættes af sikkerhedshensyn hegn rundt langs matrikelgrænsen for at holde folk ude af anlægsområdet. På øst- og vestsiden af byggepladsen vil der endvidere blive opsat byggepladsskilte på byggepladshegnet, der viser, hvilket vej besøgende på stranden kan gå, således at den rekreative færdsel på stranden opretholdes.*

### *Ansøgt ledning på land*

*Inden for anlægsområdet ansøges om etablering af en ledning med dimensionen Ø400 mm PE PN10, som skal kunne føre op til 100 l/s. Den ansøgte havledning tilkobles en ny trykledning fra Gilleleje Renseanlæg ved en flangesamling på et tilkoblingspunkt, der vil være på den sydlige del af matr.nr. 3vy. Det forventes, at trykledningen fra renseanlægget til tilkoblingspunktet udføres i foråret/sommeren 2020, dvs. at den er eksisterende, når havledningen etableres.*

*På land nedgraves den ansøgte ledning i ca. 2-3 meters dybde under eksisterende terræn, hvor ledningen på land anlægges i en ledningsgrav, som er ca. 100 meter lang, ca. 3 meter bred i bunden og ca. 9 meter bred på terræn.*

*Ledningsgraven forventes udført ved sædvanlig gravning. Alt opgravede sand fra anlægsarbejdet deponeres midlertidigt langs ledningsgaven og bruges til retablering af de berørte arbejdsarealer efter endt anlægsarbejde. Der forventes at opgrave ca. 1.000 m<sup>3</sup> sand på stranden.*

*Ved overgang mellem land og hav etableres der midlertidig spuns på hver side af ledningsgraven, hvilket skal sikre, at ledningsgraven hverken fyldes med havvand eller sandfyldes, hvis der er for mange bølger. Spuns fjernes efter endt anlægsarbejde.*

I forhold til den meddelte dispensation af 28. august 2019 er dimensionerne i udgravningen til ledningen på land ændret, idet de tidligere var angivet til at ledningsgraven under arbejdet vil blive cirka 2 meter bred og 2-3 meter dyb og arbejdsfeltet under udførelsen cirka 6 meter bredt. Bredden af udgravningen øges således fra 2 m til 9 m.

Det ansøgte projekt vil finde sted inden for fredningen af "Gilleleje Veststrand" og umiddelbart op til Natura 2000-område nr. 195 "Gilleleje Flak og Tragten".

Udpegningsgrundlag for Habitatområde nr. 171		
Naturtyper:	Sandbanke (1110)	Rev (1170)
Arter:	Marsvin (1351)	

### *Udpegningsgrundlaget*

I Kystdirektoratets tilladelse af 17. august 2020 er anført følgende:



*Kystdirektoratet har i denne sag vurderet, at projektet ikke vil medføre en væsentlig påvirkning af Natura 2000-områder eller bilag IV arten marsvin. Kystdirektoratet vurderer således at der ikke vil ske en væsentlig forringelse af naturtyper og levesteder eller at projektet i øvrigt vil medføre forstyrrelser, der har betydelige konsekvenser for de arter, området er udpeget for, samt for bilag IV arten marsvin. Kystdirektoratet vurderer derfor, at der ikke skal udarbejdes en konsekvensvurdering for projektet.*

### **Lovgivning**

Af naturbeskyttelseslovens § 15 fremgår det, at der ikke må foretages ændringer i tilstanden af strandbredder eller af andre arealer, der ligger mellem strandbredden og strandbeskyttelseslinjen. Der må ikke etableres hegn, placeres campingvogne og lignende, og der må ikke foretages udstykning, matrikulering eller arealoverførsel, hvorved der fastlægges skel.

Forbuddet mod tilstandsændringer betyder bl.a., at der ikke må opføres bebyggelse, foretages terrænændringer eller etableres beplantning inden for strandbeskyttelseslinjen.

Der kan gøres undtagelse fra bestemmelsen, jf. naturbeskyttelseslovens § 65b.

Strandbeskyttelseslinjen administreres meget restriktivt. Af hensyn til de nationale interesser, der er knyttet til kystområderne, dispenseres der kun, når der foreligger en begrundelse herfor, og når dispensationen vil være uden konsekvenser for den fremtidige administration af strandbeskyttelseslinjen.

Før der gives dispensation fra strandbeskyttelseslinjen, skal der ifølge bekendtgørelse nr. 1595 af 6. december 2018 om udpegning og administration af internationale naturbeskyttelsesområder samt beskyttelse af visse arter, foretages en vurdering af, om det ansøgte i sig selv, eller i forbindelse med andre planer og projekter, kan påvirke et Natura 2000-område væsentligt. I så fald skal der foretages en nærmere konsekvensvurdering af projektets virkninger på Natura 2000-området under hensyn til bevaringsmålsætningen for det pågældende område. Viser vurderingen, at projektet vil skade det internationale naturbeskyttelsesområde, kan der ikke meddeles dispensation til det ansøgte.

Der kan endvidere ikke gives dispensation fra naturbeskyttelseslovens § 15, hvis det ansøgte kan beskadige eller ødelægge yngle- eller rasteområder i det naturlige udbredelsesområde for de dyre- og plantearter, der fremgår af habitatdirektivets bilag IV.

### **Begrundelse for afgørelsen**

Det ansøgte ligger inden for strandbeskyttelseslinjen og forudsætter derfor dispensation efter naturbeskyttelsesloven.

Det er Kystdirektoratets vurdering, at der er tale om et samfundsnyttigt infrastrukturprojekt, der tilgodeser almenhedens interesse. Direktoratet ser ikke, at der på sigt er forhold som taler imod det ansøgte, og har lagt vægt på, at der stort set



alene er tale om en midlertidig påvirkning af kystlandskabet under anlægsperioden. Direktoratet har på denne baggrund vurderet det ansøgte som følger.

#### *Anlæg af ledningen på land*

Almindeligvis er det ikke dispensationskrævende at foretage midlertidige terrænændringer i forbindelse med nedgravning af rør, kloakering mv.

Det er Kystdirektoratets vurdering, at den beskrevne udgravning med en bredde på 9 m er et så væsentligt indgreb – sammenlignet med det tidligere beskrevne på 2 m i afgørelsen fra 2019 - at det nu er dispensationskrævende. Herved vil der endvidere kunne stilles nærmere vilkår om arbejdets udførelse og retablering af terræn.

Kystdirektoratet meddeler på denne baggrund dispensation til midlertidige terrænændringer i forbindelse med den beskrevne udgravning til ledningen på land.

Det stilles som vilkår, at der sker registrering af de eksisterende forhold som beskrevet i ansøgningen og at de oprindelige forhold retableres umiddelbart efter arbejdets afslutning. Det forudsættes at registreringen af forholdene forinden arbejdets påbegyndelse, efterfølgende skal kunne stilles til rådighed for direktoratet, såfremt dette skønnes nødvendigt for vurdering af hvorvidt vilkårene er opfyldt.

#### *Etablering af midlertidigt bygge- og anlægsplads*

Kystdirektoratet meddeler hermed dispensation til den midlertidige bygge- og anlægsplads i forbindelse med anlægsarbejderne til såvel land- som søterritoridelen af ledningen.

Kystdirektoratet stiller et ligelydende vilkår for dispensationen som ovenfor anført.

Det er Kystdirektoratets vurdering, at det ansøgte ikke i sig selv, eller i forbindelse med andre planer og projekter, kan påvirke Natura 2000-området væsentligt. Det ansøgte vil ikke ødelægge eller beskadige leve- eller voksesteder for de arter, der indgår i udpegningsgrundlaget.

Det ansøgte vil endvidere efter Kystdirektoratets vurdering ikke medføre beskadigelse/ødelæggelse af plantearter eller yngle- eller rasteområder for de dyrearter, der fremgår af habitatdirektivets bilag IV.

#### **Klagevejledning**

Kystdirektoratets afgørelse kan påklages til Miljø- og Fødevareklagenævnet.

Klagefristen udløber 4 uger efter, at afgørelsen er meddelt. Er afgørelsen offentligt bekendtgjort, regnes fristen dog altid fra bekendtgørelsen. Hvis klagefristen udløber på en lørdag eller helligdag, forlænges klagefristen til den følgende hverdag.

Klageberettigede er, jf. naturbeskyttelseslovens § 86:



- adressaten for afgørelsen,
- ejeren af den ejendom, som afgørelsen vedrører,
- offentlige myndigheder,
- en berørt nationalparkfond oprettet efter lov om nationalparker
- lokale foreninger og organisationer, som har en væsentlig interesse i afgørelsen,
- landsdækkende foreninger og organisationer, hvis hovedformål er beskyttelse af natur og miljø, og
- landsdækkende foreninger og organisationer, som efter deres formål varetager væsentlige, rekreative interesser, når afgørelsen berører sådanne interesser.

Der klages via Klageportalen, som der er et link til på forsiden af [www.naevneneshus.dk](http://www.naevneneshus.dk). Klageportalen ligger på [www.borger.dk](http://www.borger.dk) og [www.virk.dk](http://www.virk.dk). Man logger på via [www.borger.dk](http://www.borger.dk) eller [www.virk.dk](http://www.virk.dk) typisk med NEM-ID. Klagen sendes gennem Klageportalen til den myndighed, der har truffet afgørelsen. En klage er indgivet, når den er tilgængelig for myndigheden i Klageportalen. Det koster 900 kr. for privatpersoner og 1.800 kr. for virksomheder og organisationer i gebyr at indgive en klage. Gebyret betales med betalingskort i Klageportalen.

Miljø- og Fødevareklagenævnet skal som udgangspunkt afvise en klage, der kommer uden om Klageportalen, hvis der ikke er særlige grunde til det. Hvis man ønsker at blive fritaget for at bruge Klageportalen, skal man sende en begrundet anmodning til Kystdirektoratet. Kystdirektoratet videresender herefter anmodningen til Miljø- og Fødevareklagenævnet, som træffer afgørelse om, hvorvidt anmodningen kan imødekommes.

Fristen for eventuelt søgsmål ved domstolene er 6 måneder, jf. § 88, stk. 1, i naturbeskyttelsesloven.

Har du spørgsmål til afgørelsen, er du velkommen til at kontakte Jan Kofod Winther på [jkw@kyst.dk](mailto:jkw@kyst.dk)

Med venlig hilsen

Hans Erik Cutoi-Toff  
Afdelingschef



Afgørelsen er sendt til:

- Gribskov Kommune, [gribskov@gribskov.dk](mailto:gribskov@gribskov.dk)
- Danmarks Naturfredningsforening, [dn@dn.dk](mailto:dn@dn.dk)
- Danmarks Naturfredningsforening, Gribskov, [gribskov@dn.dk](mailto:gribskov@dn.dk)
- Friluftsrådet central, [fr@friluftstraadet.dk](mailto:fr@friluftstraadet.dk)
- Friluftsrådet, Kreds Nordsjælland, [nordsjaelland@friluftstraadet.dk](mailto:nordsjaelland@friluftstraadet.dk)
- Dansk Ornitologisk Forening, [natur@dof.dk](mailto:natur@dof.dk)
- Dansk Ornitologisk Forening, Gribskov, [gribskov@dof.dk](mailto:gribskov@dof.dk)
- Dansk Botanisk Forening, Sjællandskredsen, [oestkredsen@botaniskforening.dk](mailto:oestkredsen@botaniskforening.dk)
- Dansk Kano og Kajak Forbund, [miljo@kano-kajak.dk](mailto:miljo@kano-kajak.dk)
- Danmarks Jægerforbund, [sager@jaegerne.dk](mailto:sager@jaegerne.dk)
- Fredningsnævnet for Nordsjælland, [nordsjaelland@fredningsnaevn.dk](mailto:nordsjaelland@fredningsnaevn.dk)

[gribskov@gribskov.dk](mailto:gribskov@gribskov.dk); [dn@dn.dk](mailto:dn@dn.dk); [gribskov@dn.dk](mailto:gribskov@dn.dk); [fr@friluftstraadet.dk](mailto:fr@friluftstraadet.dk);  
[nordsjaelland@friluftstraadet.dk](mailto:nordsjaelland@friluftstraadet.dk); [natur@dof.dk](mailto:natur@dof.dk); [gribskov@dof.dk](mailto:gribskov@dof.dk);  
[oestkredsen@botaniskforening.dk](mailto:oestkredsen@botaniskforening.dk); [miljo@kano-kajak.dk](mailto:miljo@kano-kajak.dk); [sager@jaegerne.dk](mailto:sager@jaegerne.dk);  
[nordsjaelland@fredningsnaevn.dk](mailto:nordsjaelland@fredningsnaevn.dk); [asbp@ramboll.dk](mailto:asbp@ramboll.dk); [aem@ramboll.dk](mailto:aem@ramboll.dk);