



Kerteminde Kommune
Hans Schacksvej 4
5300 Kerteminde
Att. Martin Køhl Søholm

Kystdirektoratet
J.nr. 20/00630-5
Ref. Lea Bank Stigsen
14-08-2020

Afslag til etablering af shelterplads – Blåt Støttepunkt – inden for strandbeskyttelseslinjen på ejendommen matr. 10n, Mesinge By, Mesinge, Midskovvej 161, 5370 Mesinge, i Kerteminde Kommune

Baggrund for ansøgningen

Den 4. april 2016 indsendte Assens Kommune, på vegne af Middelfart, Nordfyns, Kerteminde, Nyborg og Assens Kommuner, en ansøgning til Kystdirektoratet med henblik på samarbejde og dialog om projektet ”Blå Støttepunkter – Kystnære opholdspladser i Middelfart, Assens, Nordfyns, Kerteminde og Nyborg Kommuner.”

Projektet er et fælleskommunalt projekt for de nævnte kommuner. Projektet er inspireret af et lignede og allerede gennemført projekt i Det Sydfynske Øhav. Projektets formål er at etablere en række moderne shelterpladser kaldet Blå Støttepunkter langs den ca. 300 km lange kyst fra Assens til Nyborg. Støttepunkterne placeres både på offentlige og private arealer.

Kommunerne har indgået aftaler med de enkelte lodsejere om driften af shelterpladserne, som er offentlige tilgængelig og kan bookes via www.bookenshelter.dk.

I maj 2019 traf Kystdirektoratet afgørelser i de oprindelige ansøgninger fra Kerteminde Kommune. Kerteminde Kommune har efterfølgende ansøgt om etablering af shelterpladser på nye lokaliteter.

Kystdirektoratet modtog ansøgningsmaterialet for ovennævnte matrikel den 11. februar 2020 samt supplerende oplysninger den 3. juli 2020.

Afgørelse

Kystdirektoratet giver hermed afslag på ansøgning om dispensation i medfør af naturbeskyttelseslovens¹ § 65b, stk. 1, jf. § 15, til etablering af den ansøgte shelterplads.

¹ Lovbekendtgørelse nr. 240 af 13. marts 2019 af lov om naturbeskyttelse

Afgørelsen kan påklages til Miljø- og Fødevareklagenævnet – se afsnittet ”Klagevejledning”.

Redegørelse for sagen

Kerteminde Kommune har ansøgt om dispensation til etablering af en shelterplads (Blåt Støttepunkt) på matr. nr. 10n, Mesinge By, Mesinge (se fig. 1).



Fig. 1. Ortofoto 2019. Den røde prik markerer området, hvor shelterpladsen ønskes opført. Det orange skraverede område markerer det strandbeskyttede areal. De umatrikulerede arealer ud til kysten samt stranden er dog også omfattet af bestemmelserne om strandbeskyttelse. De sorte streger markerer vejledende matrikelskel.

Det fremgår af ansøgningsmaterialet, at shelterpladsen skal erstatte et ”gammelt skydehus som ikke bliver benyttet længere. Shelteret og toilet vil være synlig fra kysten, men da det erstatter et gammelt skydehus opført i gasbeton, som er overmalet med graffiti. Vil det syne væsentlig flottere.”

Den ansøgte shelterplads skal bestå af følgende (se fig. 2)

- 1 shelter af typen Stenbideren (plads til 6 personer, se bilag 1) eller 1 shelter af typen Skrubben (plads til 2-3 personer, se bilag 2)
- 1 toilet af typen Ålekvabben (se bilag 3)
- 1 bålplads
- 1 informationsskilt

Det fremgår af de supplerende oplysninger til ansøgningen, at kommunen gerne vil have valgmuligheden mellem de to shelter typer pga. budgettet.

Derudover er det oplyst, at skydehuset er beliggende op til en vold, samt at det er ønskeligt med et toilet, da det erfaringsmæssigt giver uhygiejniske forhold, hvis der ikke er et toilet ifm. et shelter.



Fig. 2. Detajlkort over shelterpladsen.

Fig. 3-4 viser billeder af det gamle skydehus.



Fig. 3. Skydehuset som fjernes og ønskes erstattet af den ansøgte shelterplads.



Fig. 4. Skydehuset som fjernes og ønskes erstattet af den ansøgte shelterplads.

Ejendommen er beliggende ca. 4 km fra Natura 2000-område nr. 110 Odense Fjord (habitatområde nr. 94 og fuglebeskyttelsesområde nr. 75), jf. bekendtgørelse nr. 1595 af 6. december 2018 om udpegning og administration af internationale naturbeskyttelsesområde samt beskyttelse af visse arter.

Lovgivning

Af naturbeskyttelseslovens § 15 fremgår, at der ikke må foretages ændringer i tilstanden af strandbredder eller af andre arealer, der ligger mellem strandbredden og strandbeskyttelseslinjen. Der må ikke etableres hegn, placeres campingvogne og lignende, og der må ikke foretages udstykning, matrikulering eller arealoverførsel, hvorved der fastlægges skel.

Forbuddet mod tilstandsændringer betyder bl.a., at der ikke må opføres bebyggelse, foretages terrænændringer eller etableres beplantning inden for strandbeskyttelseslinjen.

Der kan gøres undtagelse fra bestemmelsen, jf. naturbeskyttelseslovens § 65b.

Strandbeskyttelseslinjen administreres meget restriktivt. Af hensyn til de nationale interesser, der er knyttet til kystområderne, dispenseres der kun, når der foreligger en begrundelse herfor, og når dispensationen vil være uden konsekvenser for den fremtidige administration af strandbeskyttelseslinjen.

Før der gives dispensation fra strandbeskyttelseslinjen, skal der ifølge bekendtgørelse nr. 1595 af 6. december 2018 om udpegning og administration af internationale naturbeskyttelsesområde samt beskyttelse af visse arter, foretages en vurdering af, om det ansøgte i sig selv, eller i forbindelse med andre planer og projekter, kan påvirke et Natura 2000-område væsentligt. I så fald skal der



foretages en nærmere konsekvensvurdering af projektets virkninger på Natura 2000-området under hensyn til bevaringsmålsætningen for det pågældende område. Viser vurderingen, at projektet vil skade det internationale naturbeskyttelsesområde, kan der ikke meddeles dispensation til det ansøgte.

Der kan endvidere ikke gives dispensation fra naturbeskyttelseslovens § 15, hvis det ansøgte kan beskadige eller ødelægge yngle- eller rasteområder i det naturlige udbredelsesområde for de dyre- og plantearter, der fremgår af habitatdirektivets bilag IV.

Begrundelse for afgørelsen

Det ansøgte ligger inden for strandbeskyttelseslinjen. Tilstandsændringen forudsætter derfor, at der meddeles dispensation efter naturbeskyttelsesloven.

Det fremgår af lovbemærkningerne til en ændring af naturbeskyttelsesloven i 1994 - "kystloven" - at det i overensstemmelse med hidtidig praksis vil være muligt at etablere mindre foranstaltninger til støtte for friluftslivet og dermed til fremme af turismen. Der vil således som hidtil kunne tillades opstilling af toiletbygninger, informationstavler og skilte samt andre, til opfyldelse af friluftsfunktionen nødvendige, beskedne opholdsfaciliteter. Der forudsættes, at anlægget placeres og udføres under hensyntagen til den omgivende natur.

Det er Kystdirektoratets vurdering, at den ansøgte shelterplads med enten et shelter af typen Stenbideren eller Skrubben ikke udføres under hensynstagen til den omgivende natur og dermed ikke falder ind under ovennævnte praksis. I vurderingen er der lagt vægt på, at shelterpladsen ønskes placeret alene i et åbent landskab, hvor den er synlig fra kysten, samt at pladsen vil være beliggende uden tilknytning til eksisterende anlæg.

Kystdirektoratet finder ikke, at det forhold, at shelterpladsen erstatter et gammelt skydehus kan medføre en anden vurdering. Kystdirektoratet har lagt vægt på, at der er tale om et gammelt skydehus, der ikke længere benyttes, samt at det ansøgte vil medføre en anvendelsesændring af området, da en shelterplads vil medføre overnattende gæster.

Kystdirektoratet har ikke med denne afgørelse foretaget en vurdering af, om det ansøgte kan påvirke Natura 2000-området væsentligt eller medføre beskadigelse/ødelæggelse af plantearter eller yngle- eller rasteområder for de dyrearter, der fremgår af habitatdirektivets bilag IV.

Klagevejledning

Kystdirektoratets afgørelse kan påklages til Miljø- og Fødevareklagenævnet.

Klagefristen udløber 4 uger efter, at afgørelsen er meddelt. Er afgørelsen offentligt bekendtgjort, regnes fristen dog altid fra bekendtgørelsen. Hvis klagefristen udløber på en lørdag eller helligdag, forlænges klagefristen til den følgende hverdag.

Klageberettigede er, jf. naturbeskyttelseslovens § 86:

- adressaten for afgørelsen,



- ejeren af den ejendom, som afgørelsen vedrører,
- offentlige myndigheder,
- en berørt nationalparkfond oprettet efter lov om nationalparker
- lokale foreninger og organisationer, som har en væsentlig interesse i afgørelsen,
- landsdækkende foreninger og organisationer, hvis hovedformål er beskyttelse af natur og miljø, og
- landsdækkende foreninger og organisationer, som efter deres formål varetager væsentlige, rekreative interesser, når afgørelsen berører sådanne interesser.

Der klages via Klageportalen, som der er et link til på forsiden af www.naevneneshus.dk. Klageportalen ligger på www.borger.dk og www.virk.dk. Man logger på via www.borger.dk eller www.virk.dk typisk med NEM-ID. Klagen sendes gennem Klageportalen til den myndighed, der har truffet afgørelsen. En klage er indgivet, når den er tilgængelig for myndigheden i Klageportalen. Det koster 900 kr. for privatpersoner og 1.800 kr. for virksomheder og organisationer i gebyr at indgive en klage. Gebyret betales med betalingskort i Klageportalen.

Miljø- og Fødevareklagenævnet skal som udgangspunkt afvise en klage, der kommer uden om Klageportalen, hvis der ikke er særlige grunde til det. Hvis man ønsker at blive fritaget for at bruge Klageportalen, skal man sende en begrundet anmodning til Kystdirektoratet. Kystdirektoratet videresender herefter anmodningen til Miljø- og Fødevareklagenævnet, som træffer afgørelse om, hvorvidt anmodningen kan imødekommes.

Fristen for eventuelt søgsmål ved domstolene er 6 måneder, jf. § 88, stk. 1, i naturbeskyttelsesloven.

Med venlig hilsen

Lea Bank Stigsen
+45 20 86 64 02
lbs@kyst.dk

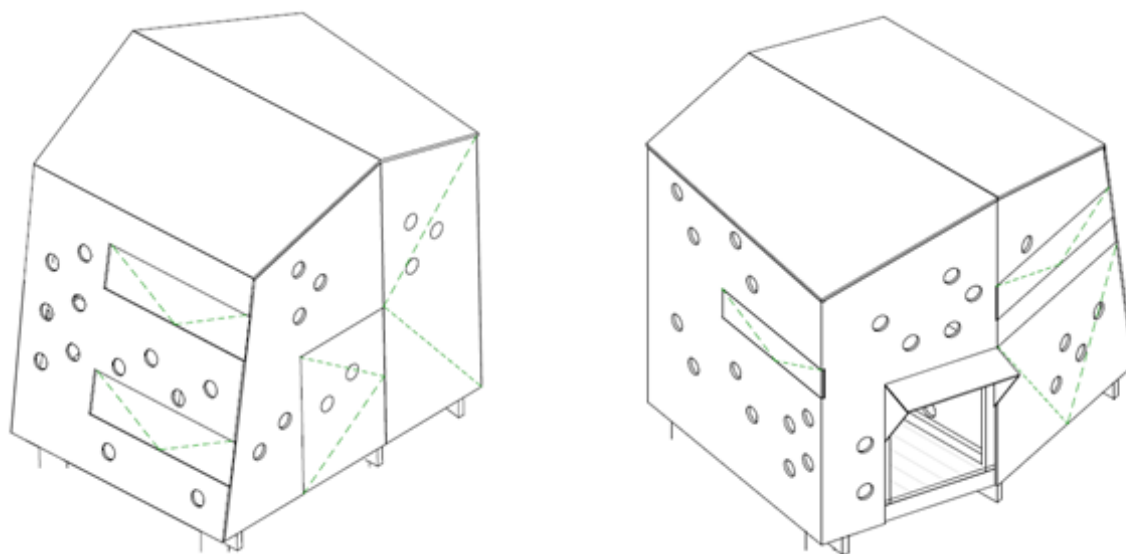
Afgørelsen er sendt til:

- Kerteminde Kommune, kommune@kerteminde.dk
- Danmarks Naturfredningsforening, dn@dn.dk
- Danmarks Naturfredningsforening, Kerteminde, kerteminde@dn.dk
- Friluftsrådet centralt, fr@friluftsradet.dk
- Friluftsrådet, Kreds Fyn-nord, fynnord@friluftsradet.dk
- Dansk Ornitologisk Forening, natur@dof.dk
- Dansk Ornitologisk Forening Kerteminde, kerteminde@dof.dk
- Dansk Botanisk Forening, Fynskredsen, fynskredsen@botaniskforening.dk
- Dansk Kano og Kajak Forbund, miljo@kano-kajak.dk
- Danmarks Jægerforbund, sager@jaegerne.dk

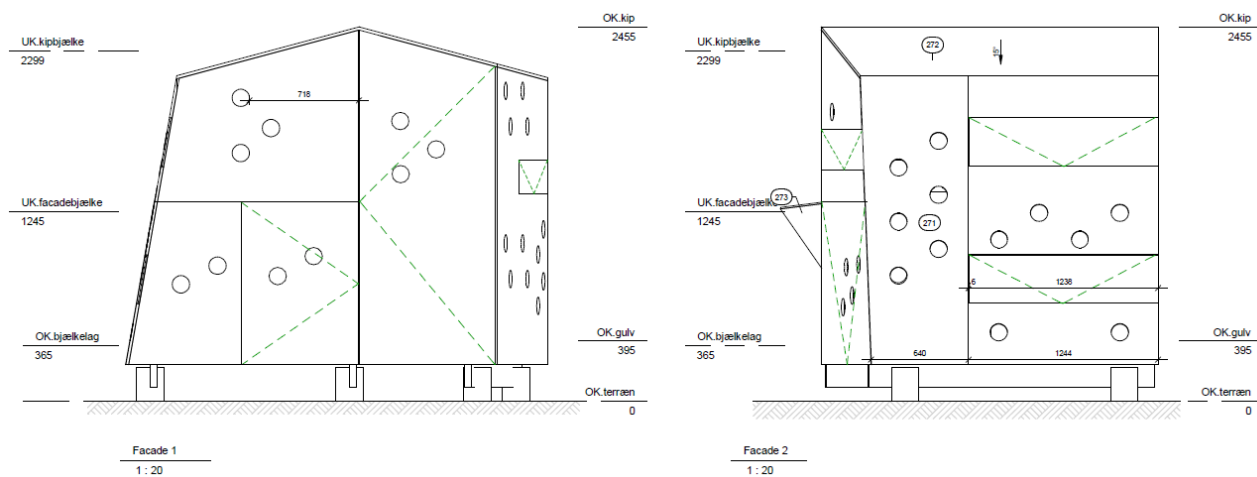


Bilag 1

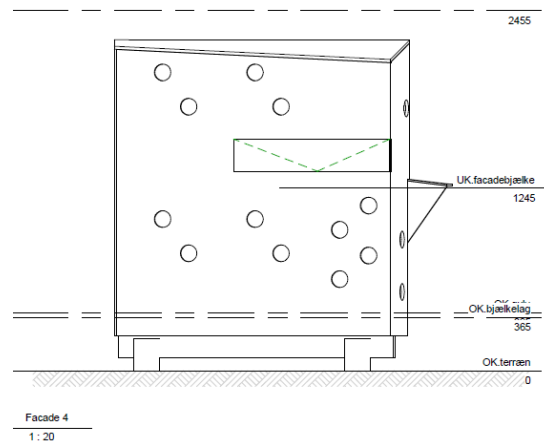
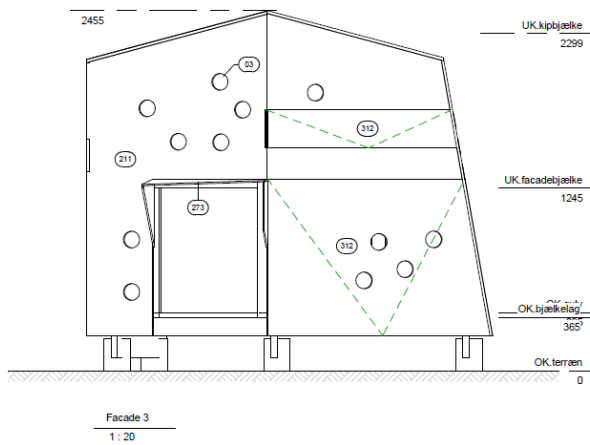
Tegninger over sheltertypen Stenbideren, hvor de grønne stiplede linjer markerer låger, der kan åbnes.



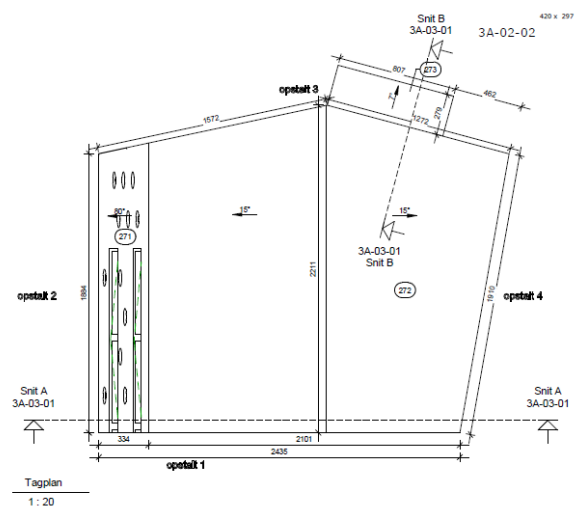
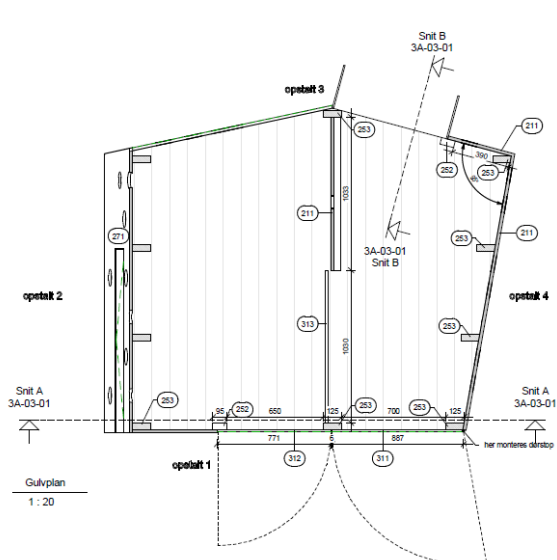
Facadetegninger af shelteret Stenbideren.



Facadetegninger af shelteret Stenbideren med mål.



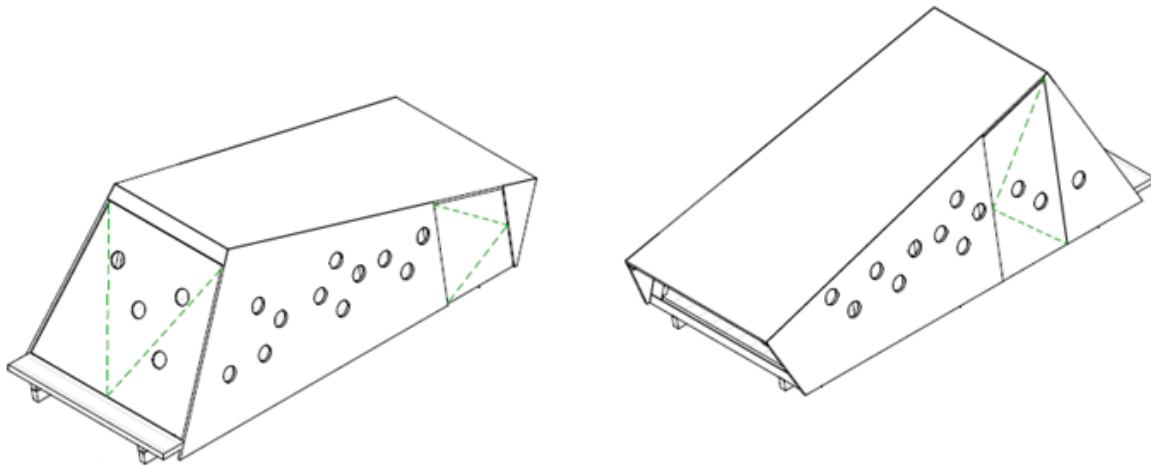
Facadetegninger af shelteret Stenbideren med mål.



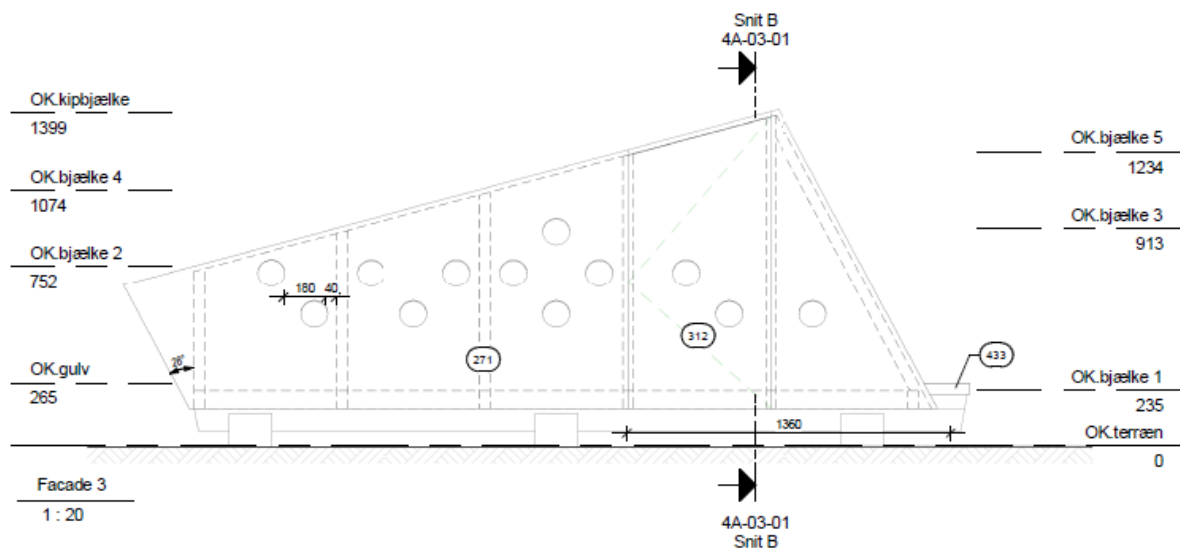
Plantegning af shelteret Stenbideren med mål.

Bilag 2

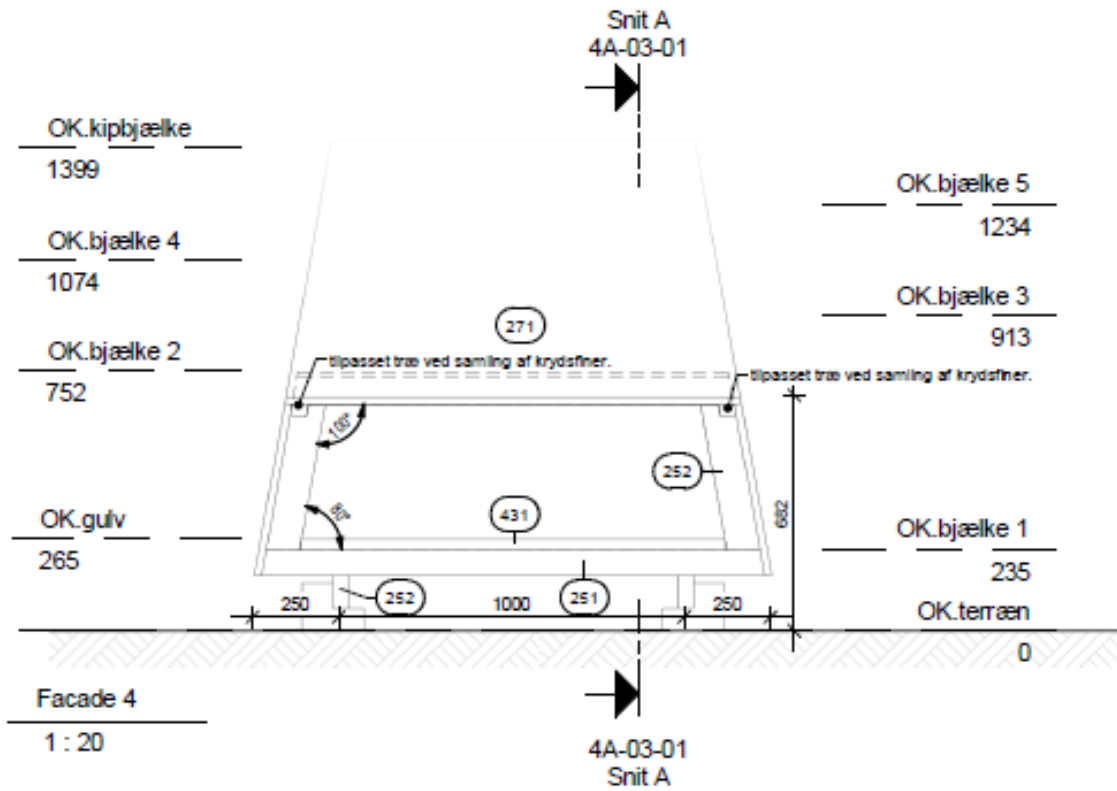
Tegninger over sheltertypen Skrubben, hvor de grønne stiplede linjer markerer låger, der kan åbnes.



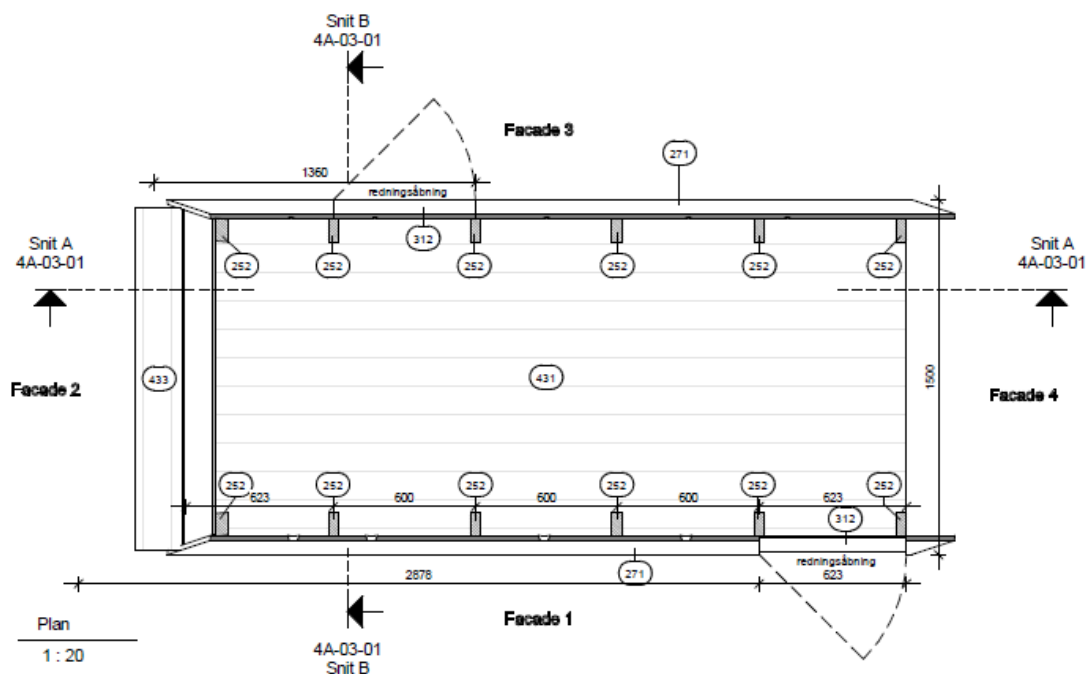
Facadetegninger af shelteret Skrubben.



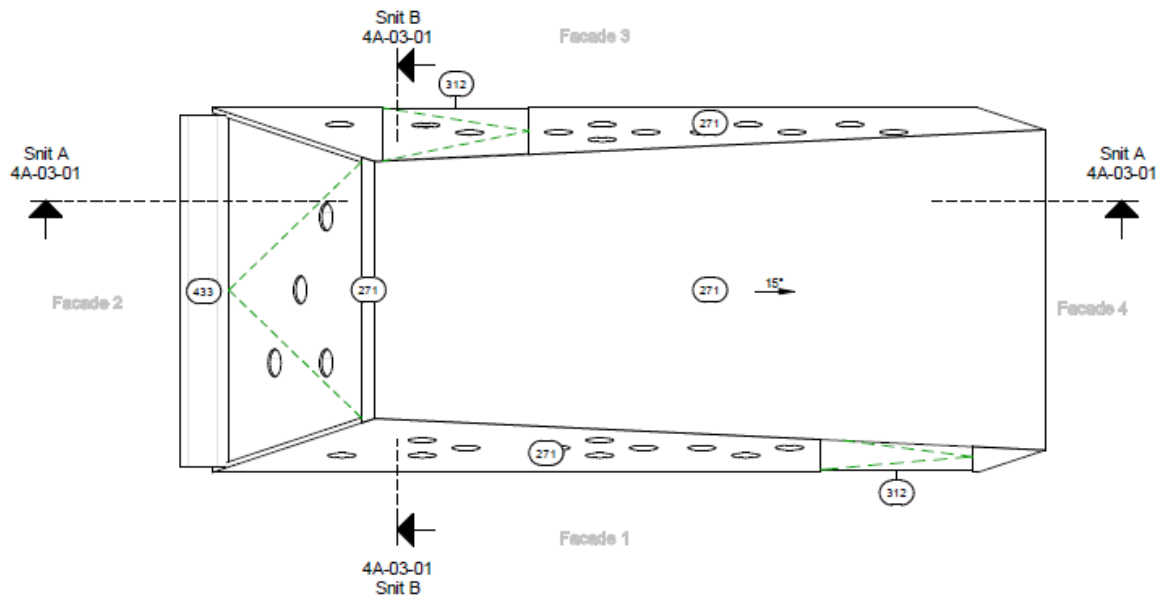
Facadetegning af shelteret Skrubben med mål.



Facadetegning af shelteret Skrubben med mål.



Plantegning af shelteret Skrubben med mål.

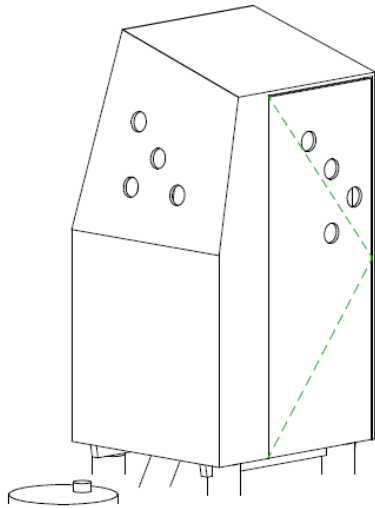


Plantegning af shelteret Skrubben med mål.

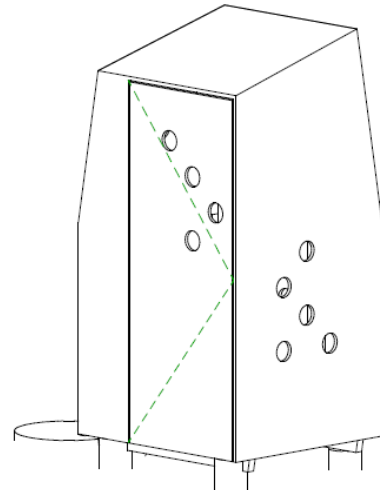


Bilag 3

Tegninger over toilettet Ålekvabben, hvor de grønne stiplede linjer markerer låger, der kan åbnes.

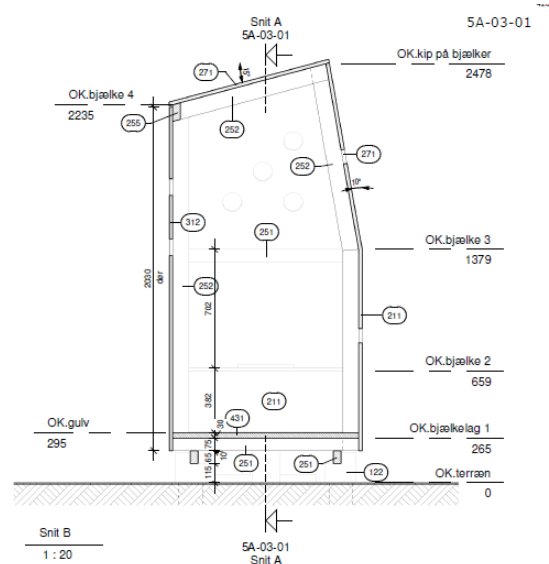
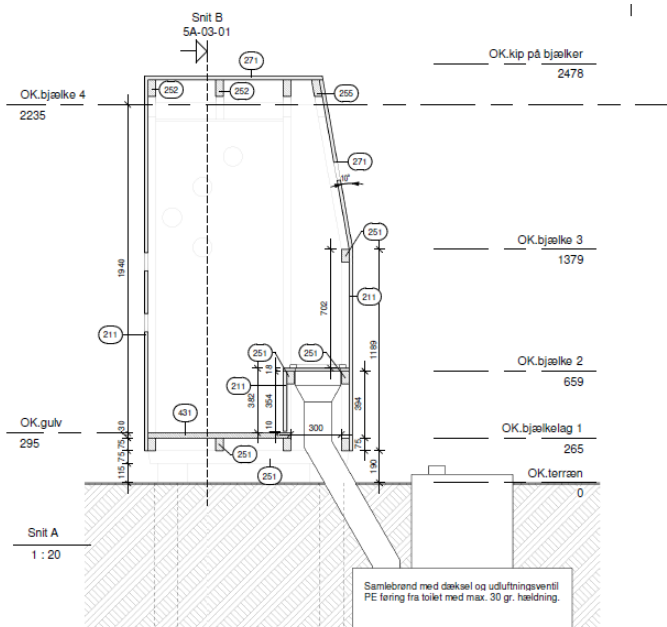


View af facade 1 og 2

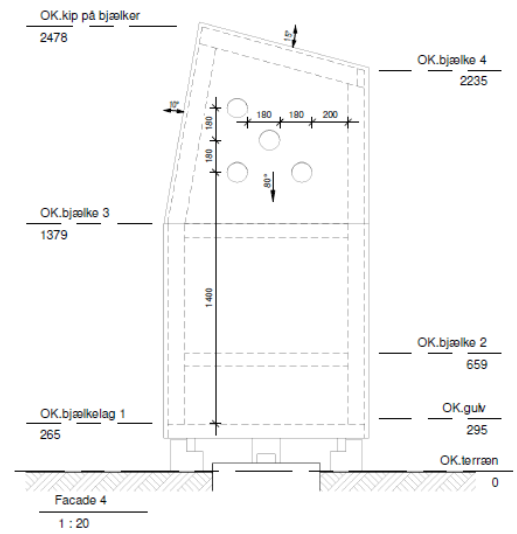
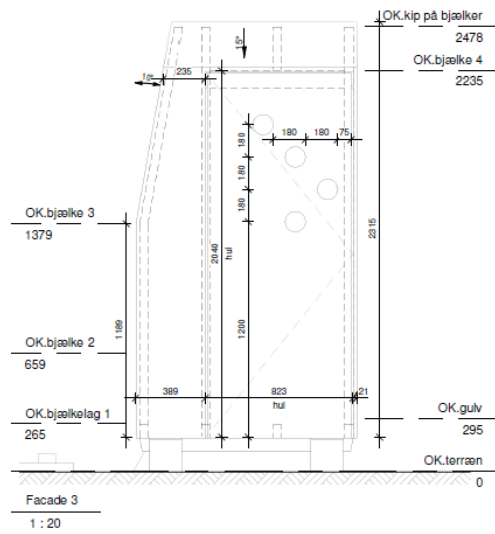


View af facade 3 og 4

Facadetegninger af toilettet Ålekvabben.



Snittegninger af toilettet Ålekvabben med mål.



Facadetegninger af toilettet Ålekvabben med mål.