



Frederikshavn Kommune
Sæby Havn
Rådhus Allé 100
9900 Frederikshavn
Att. Marianne Ellersgaard
Sendt pr. mail

Kystdirektoratet
J.nr. 17/01392-194
Ref. Lotte Beck Olsen
29-06-2020

Tilladelse til udvidelse af Sæby Havn ud for matr.227a Sæby Bygrunde, Frederikshavn Kommune

Kystdirektoratet giver hermed tilladelse til udvidelse og omdannelse af Sæby Lystbådehavn, på de vilkår som fremgår nedenfor.

Kystdirektoratet finder, at den udarbejdede miljørapport - indeholdende blandt andet væsentligheds-/konsekvensvurderinger, belyser projektets miljømæssige konsekvenser tilstrækkeligt til, at der på baggrund af rapporten kan træffes afgørelse om godkendelse af projektet efter kystbeskyttelsesloven.

Kystdirektoratet skal gøre opmærksom på, at denne tilladelse erstatter en tilladelse efter miljøvurderingsloven for så vidt angår den del af projektet, der er omfattet af kystbeskyttelsesloven.

Ansøger rådgiver er arkitektfirmaet Hasløv & Kjærsgaard.

Tilladelsen gives på følgende vilkår:

1. Udformningen og etableringen af anlægget skal ske i overensstemmelse med det ansøgte og miljøvurderet, som er beskrevet i Miljørapporten for udvidelse og omdannelse af Sæby Havn.
2. Der må ikke uden Kystdirektoratets tilladelse foretages udvidelser eller ændringer af anlægget eller anlægsmetoderne, og som er beskrevet i Miljørapporten for udvidelse og omdannelse af Sæby Havn.
3. Havnens nye ydremole skal etableres inden der foretages gravning, opfyldning samt etableres anlæg, således at blandt andet en spredning af sediment til omgivelserne, samt støjgener for havpattedyr, herunder bilag IV arter, og påvirkninger på Natura 2000-områderne mindskes.
4. Der må alene anvendes rene materiale til opfyldningerne, og det opgravede materiale skal genplaceres til brug for opfyldningen. Det er således en forudsætning for denne tilladelse af det opgravede materiale er egnet hertil.
5. Bebyggelsen på de opfyldte arealer på søterritoriet må alene anvendes til havne eller maritime formål. Der kan etableres skurbebyggelse på op til 850 m². Derudover må bebyggelseshøjden maks. være 8,5 meter ved bebyggelse



i sammenhæng med de eksisterende høje erhvervsbygninger og ellers må bebyggelseshøjden maks. være 4 meter. Bygningernes primære facademateriale skal være af træ og være i afdæmpede farver, og der må ikke være blanke, reflekterende materialer.

6. Det er en forudsætning for udnyttelse af denne tilladelse, at vandet i det indre havnebassin opfylder kravene til badevandskvaliteten.
7. Der skal foretages en overvågning af tangsamlinger ud for Sønderstranden. Hvis der viser sig en øget ophobning af tang er indehaveren af denne tilladelse forpligtet til at sørge for fjernelse heraf.
8. Ramning af spuns mv. må alene foregå i hverdagene i tidsrummet 07-18.
9. I forbindelse med ramning af spuns mv. skal der anvendes afværgeforanstaltningen "soft start" af hensyn til kendskabet til blandt andet bilag IV arten marsvin i projektområdet.
10. Der skal ske indberetning af impulsstøj i forbindelse med, at der foretages ramning. Indberetningen skal som minimum omfatte:
 - Tidspunkt for den støjende aktivitet (dag),
 - Position,
 - Lysniveau om muligt og
 - En angivelse af hvilken aktivitet, der har forårsaget impulsstøjen.

Efter endt aktivitet kan vedhæftede registreringsskema bruges til indberetning for impulsstøj og indberetningen sendes til Miljøstyrelsen, fyn@mst.dk med cc til kdi@kyst.dk.

Spørgsmål til indberetningen kan sendes til Miljøstyrelsen, fyn@mst.dk, med cc til kdi@kyst.dk.

11. For at undgå eventuelle støvgener fra oplag af jord og råmaterialer på de nye arealer på søterritoriet skal der foretages afværgeforanstaltning ved vanding.
12. De opfyldte arealer skal senest 3 måneder efter anlægsarbejdet afslutning søges matrikuleret hos en praktiserende landinspektør.
Matrikuleringen betales af ansøger.
Dokumentation herfor skal indsendes til Kystdirektoratet.
13. Samtidig med at anlægsarbejdet afsluttes, skal Kystdirektoratet (kdi@kyst.dk), Søfartsstyrelsen (sfs@dma.dk) og Geodatastyrelsen (gst@gst.dk) underrettes herom. Snarest herefter skal samme myndigheder tilsendes en færdigmelding, som dokumenterer at projektet er opført i overensstemmelse med tilladelsen samt angiver anlæggets endelige position.
14. Anlægsarbejdet skal være påbegyndt inden for 3 år, og tilladelsen bortfalder hvis anlægsarbejdet ikke er afsluttet indenfor 5 år fra udstedelsen af denne tilladelse.
15. Anlæggets ejer forpligter sig til at vedligeholde anlægget i god og forsvarlig stand.



16. Denne tilladelse til at etablere anlægget og det opførte anlæg må ikke uden tilladelse fra Kystdirektoratet overdrages til andre.
17. Anlægget eller dele heraf kan af Kystdirektoratet kræves fjernet, for ejers regning, såfremt:
- anlægget ikke længere anvendes som ansøgt.
 - anlægget ikke vedligeholdes eller det ødelægges og ikke straks genetableres, eller
 - vilkår for tilladelsen ikke opfyldes eller overholdes.

Kystdirektoratet (kdi@kyst.dk), Søfartsstyrelsen (sfs@dma.dk) og Geodatastyrelsen (gst@gst.dk) skal underrettes umiddelbart efter anlæggets permanente fjernelse.

I forbindelse med en fjernelse af anlægget skal området bringes i en stand så tæt på de forhold, som eksisterede inden anlæggets etablering, som muligt.

Der skal tilsendes Kystdirektoratet (kdi@kyst.dk), Søfartsstyrelsen (sfs@dma.dk) og Geodatastyrelsen (gst@gst.dk) dokumentation for reetableringen.

Kystdirektoratet skal gøre opmærksom på at tilladelsen fortabes, hvis nogle af de for tilladelsen fastsatte vilkår ikke måtte blive opfyldt.

I miljøkonsekvensrapporten er der beskrevet en række forudsætninger for projektet. Idet disse forudsætninger er indeholdt i vurderingerne, er det forudsat, at de overholdes i forbindelse med projektets udførelse.

Tilladelsen fritager ikke modtageren for pligt til at opnå tilladelser og godkendelser, der måtte være nødvendige for gennemførelse af projektet i henhold til anden lovgivning.

Tilladelsen erstatter ikke privatretlige aftaler med fysiske og juridiske personer, som kan være berørt af projektet, ligesom den ikke fritager ejeren af anlægget for et, i forbindelse med projektets tilstedeværelse eller etablering, opstået civilretligt ansvar.

Tilladelsen indeholder ikke en garanti for den projekterede konstruktions sikkerhed eller stabilitet.

Kystdirektoratet skal gøre opmærksom på bekendtgørelse 1351 af 29. november 2013 om sejladsikkerhed ved entreprenørarbejder og andre aktiviteter mv. i danske farvande.

Begrundelse for tilladelsen

Kystdirektoratet har vurderet, at der kan gives tilladelse til det ansøgte projekt med den begrundelse, at der ikke synes at være væsentlige hensyn, der taler imod projektet.



Kystdirektoratet har ved afgørelsen lagt vægt på, at der er udarbejdet en miljørapport for projektet, og at det heraf fremgår, at projektet ikke vil medføre væsentlige negative miljøpåvirkninger.

Kystdirektoratet har endvidere ved afgørelsen lagt vægt på, at det er oplyst, at der er behov for de ansøgte ekstra bådpladser, idet havnen har en venteliste til hjemhørende sejlere, samt på visse tider af året, har svært ved at tilbyde pladser til gæstesejlere. Derudover er det oplyst, at bådene bliver større, og dermed kræver ekstra plads, hvorfor der er behov for nogle større bådpladser. Derudover har vi lagt vægt på, at havneudvidelsen muliggøre, at trafikken med bådene i forbindelse med til og fra kørsel fra vinteropbevaringspladsen begrænses, da opbevaringen etableres på den nye opfyldning.

Vi har ved afgørelsen endvidere lagt vægt på, at det ansøgte projekt skal være medvirkende til, at der skabes et samlingssted for mange af de rekreative maritime aktiviteter, der skal etableres, og som skal være med til at gøre havnen til et samlingspunkt. Derudover skal havneudvidelsen være med til at gøre havnen til et mere attraktivt sted for besøgende, både de sejlende gæster og for de dagsbesøgende, der ligger vejen forbi havnen.

Vedrørende opfyldninger har vi lagt vægt på, at opfyldningerne på søterritoriet skal være med til skabe rammerne for udvidelsen af havnen og de maritime og rekreative aktiviteter som havnen skal understøtte. Af bilag 1 til denne afgørelse fremgår en oversigt over anvendelsen af opfyldningerne.

Kystdirektoratet har i forbindelse med formålet med opfyldningerne blandt andet lagt vægt på, at der skal placeres faciliteter til havnen i form af blandt andet vinteropbevaringsarealer, servicebygninger og andre relevante faciliteter, der er naturligt forekommen i en lystbådehavn. Vi har endvidere lagt vægt på, at bygningerne på opfyldningerne også skal understøtte de havne- og maritime funktioner, som havnen skal have. Ligeledes er det tillagt vægt, at bygningerne alene skal anvendes til understøttelse af disse funktioner, og at der eksempelvis ikke skal være mulighed for at tilbyde overnatning, større butiksarealer eller lignende. Kystdirektoratet har valgt at stille vilkår nr. 5, som blandt andet omhandler, at skurbebyggelserne på de opfyldte arealer samlet ikke må overstige 850 m², og at de enkelte skure som udgangspunkt ikke kan overstige 20 m². For at sikre det visuelle udtryk skal skurene opføres med separat indgange og udadtil skal de have et ensartet udtryk. Af hensyn til fleksibilitet for havnens fiskere kan der i et vist omfang flyttes med de indvendige vægge, således at arealerne bliver større. Dette af hensyn til at fiskere kan have behov for et større fælles grej- og opbevaringsskur, bøderum m.v. Vi skal endvidere gøre opmærksom på, at vilkår 1 og 2 i denne tilladelse medføre, at projektet skal opføres om søgt og miljøvurderet, og at der ikke uden vores tilladelse kan ændres på projektets udformning og karakter. Kystdirektoratet har således ved denne del af afgørelsen lagt afgørende vægt på, at formålet med opfyldningerne på søterritoriet netop er at understøtte de maritime funktioner, som havnen skal have.

Kystdirektoratet har ved afgørelsen endvidere lagt vægt på, at de fleste af de aktiviteter, der skal foregå i det indre havnebassin forudsætter, at badevandskvaliteten er i orden. Kystdirektoratet har derfor ved afgørelsen valgt at indsætte vilkår nr. 6, idet der ikke er behov for en udvidelsen af lystbådehavnen i



det ansøgte omfang, hvis ikke de ansøgte aktiviteter i det indre havnebassin kan udnyttes.

Ved afgørelsen har Kystdirektoratet endvidere tillagt det vægt, at anlægsaktiviteterne ikke vil medføre væsentlige negative påvirkninger. I Miljørapporten for Sæby Havn er der nærmere redegjort for anlægsarbejderne, samt varigheden heraf, herunder af udgravningen til de nye bassiner.

Kystdirektoratet har dog for at sikre at spredning af sediment til omgivelserne mindskes, valgt at indsætte vilkår nr. 3, hvorefter havnens nye ydremole skal etableres, inden der kan foretages gravning eller anden anlægsaktivitet. Vi har i den forbindelse blandt andet lagt vægt på, at sediment i vandsøjlen kan medføre gener for dyr og miljøet generelt. Endvidere har vilkåret også til formål at begrænse eventuelle undervandsstøjgener, som kan påvirke bilag IV arten marsvin samt andre havpattedyr.

I forbindelse med udarbejdelsen af miljørapporten er der beskrevet alternativer til det ansøgte projekt. Det fremgår af rapporten, at Nordløsningen vil indebære væsentlige miljøeffekter for kysten nord og syd for havnen, mens Havneholmen og Havneøen har mere begrænsede effekter på kysten. Havneholmen vil dog medføre omfattende anlægsaktiviteter tæt på den historiske bykerne. Ved afgørelsen har Kystdirektoratet endvidere vurderet, om der er kumulative effekter af andre projekter i området. Aktuelt er der et projekt vedrørende kystbeskyttelse mellem Sæby Miniby og Solsbækvej 233, men idet den udarbejdede miljørapport konkluderer, at udvidelsen af havnen ikke vil påvirke kysten hverken nord eller syd for havnen, så er det vores vurdering, at projektet ikke vil medføre kumulative påvirkninger.

Nedenfor er angivet yderligere væsentlige hensyn, der er vurderet i forbindelse med afgørelsen:

Kystudvikling

Ved afgørelsen har Kystdirektoratet lagt vægt på, at projektet ikke vil påvirke kysten væsentligt hverken nord eller syd for havnen. Syd for havneudvidelsen kan de nye konstruktioner dog give delvis læ for bølgerne fra nordlige retninger, ligesom der kan være strømlæ i hjørnet ved Sønderstrand. Dette kan føre til, at der vil ske en yderligere aflejring på revlerne ud for den eksisterende stenkastning, og at der bliver dannet et lille lavt sandprofil på op til 50 meters længde i det inderste hjørne mellem den eksisterende stenkastning og den fremtidige udbygning. Projektet vil ikke medføre, at der driver mere tang ind mod kysten, men det kan medføre, at det tang, der driver ind vil samle sig i hjørnet.

Kystdirektoratet har på den baggrund valgt at indsætte vilkår 7, hvorefter Frederikshavn Kommune som ejer af havnen forpligter sig til at overvåge, om der ske en forøgelse af tangsamlingerne ud for Sønderstrand. Overvågningen igangsættes inden projektets realisering med henblik på en monitorering af problemet. Monitoreringen vil omfatte en fotoregistrering fra et standpunkt ud fra Sønderstrand og en registrering af vandstand, vindretning, vindstyrke, lugtgener, samt en kortfattet beskrivelse af de aktuelle forekomster af tang og deres placering i kystprofilen.



I monitoreringsperioden gennemføres registreringen én gang ugentligt. Efter etablering af moleanlægget, gennemføres monitoreringen ugentligt i perioden 1. maj til 1. oktober, og månedligt i perioden fra 1. oktober til 1. maj. Dette på den baggrund, at tangproblemerne vurderes at være størst i sommermånederne. Kystdirektoratet har ikke fundet grundlag for at tidsbegrænse dette vilkår, men er dog indstillet på, at vilkåret kan fraviges efter anmodning til Kystdirektoratet, hvis der foreligger tilstrækkelig dokumentation for, at projektet ikke medføre væsentlige gener fra tang.

Visuelle påvirkninger

Der er i forbindelse med miljørapporten udarbejdet visualiseringer af projektet. I den forbindelse er der fastsat begrænsninger for, hvorledes bygningerne på de nye opfyldte arealer kan udformes. Vandspøtens Hus og det nye Havnekontor, som opføres på de nye arealer på søterritoriet må maks. være 8,5 meter høje. Øvrig bebyggelse på de opfyldte arealer må maks. være 4 meter høje. Bygningernes primære facademateriale skal være træ, og farver på bygningerne skal fremstå afdæmpede, og uden anvendelse af blanke, reflekterende materialer. Belysning af facader må ikke ske med blinkende eller blændende lys, der kan medføre gener for omgivelserne, herunder for trafikken på land eller vand. Belysning af veje og stier, parkeringsarealer, friarealer og moler skal udføres med afskærmende lyskilder med en maksimal højde på 4 meter eller som pullertbelysning med afskærmende lyskilder med en maksimal højde på 1,2 meter.

Kystdirektoratet har for at sikre overholdelse af disse krav valgt at indsætte vilkår nr. 5.

På baggrund af ovenstående er det Kystdirektoratets vurdering, at projektet ikke medføre væsentlige visuelle påvirkninger af kystlandskabet, idet projektet er udformet således, at blandt andet bygninger på opfyldningerne på den yderste del er begrænset i forhold til højde og omfang.

Plante- og dyreliv

Midlertidige tab af marine habitater

Under gravningsarbejdet til indre og ydre havnebassin vil der i gravningsområderne ødelægges bundfaunasamfund, som efter arbejdets ophør vil blive delvist genetableret ad naturlig vej.

Der vil dog ikke etableres et stabilt bundfaunasamfund i lighed med det, der eksisterer i dag. Artsdiversiteten forventes at blive lavere og artssammensætningen lidt anderledes, dels fordi oprensninger med jævne mellemrum vil ødelægge den fauna, der er under genetablering samt at der er tale om et havnebassin, hvor der pågår havneaktiviteter. Og dels fordi der er tale om et havnebassin, hvor der sedimenterer materiale, der bevirker at sedimentet vil blive mere finkornet mellem oprensningerne.



Permanent tab af marine habitater

Opfyldning til det nye havneareal og etablering af ydermolen vil forårsage et permanent tab af ca. 2,6 ha med *Tellina* samfund på sandbund, der også fungerer som opvækstplads for fladfiskeyngel. Da *Tellina* samfundet er vidt udbredt og findes på lavt vand i store dele af Kattegat, Skagerrak og Nordsøen, må dette tab anses for ikke at være væsentligt. Det samme gælder tabet af opvækstpladser for fladfisk, der er meget begrænset i forhold til det samlede areal af opvækstpladser i Kattegat, Skagerrak og Nordsøen og tabet forventes derfor ikke, at påvirke bestandene af fladfisk måleligt.

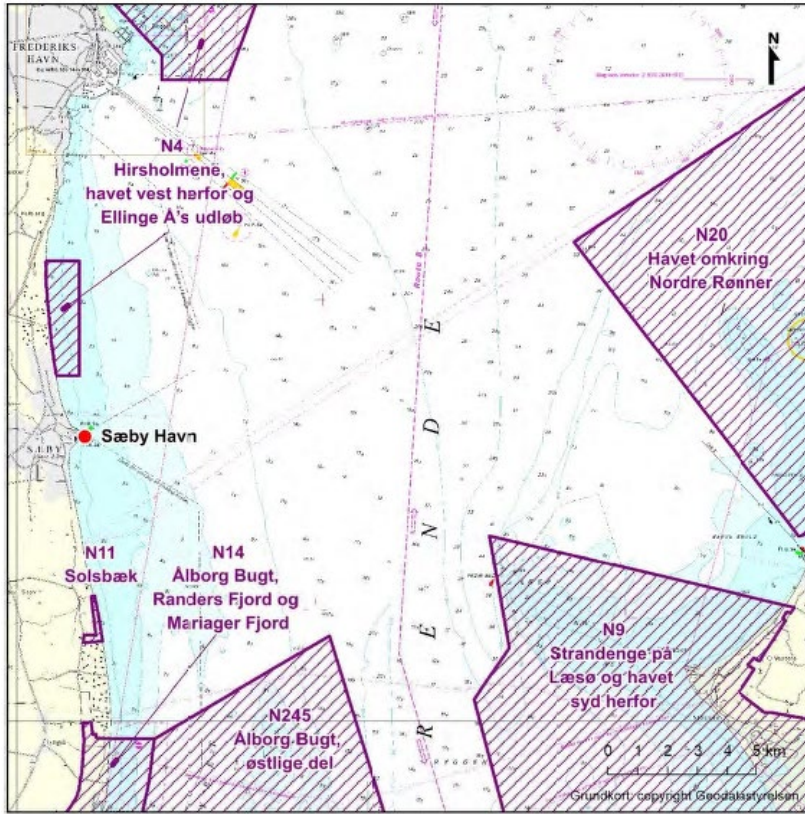
Kystdirektoratet har ved afgørelsen således lagt vægt på, at miljørapporten har redegjort for, at der ikke vil ske en væsentlig negativ påvirkning på områdets plante- og dyreliv, hverken i anlægs- eller driftsfasen.

Natura 2000 og bilag IV arter

Alle planer og projekter, der ikke er direkte forbundet med eller nødvendige for et internationalt naturbeskyttelsesområdes forvaltning, skal vurderes med hensyn til deres virkning på områdets naturtyper og levesteder samt de arter, området er udpeget for at bevare. Alle planer og projekter skal samtidig vurderes med hensyn til deres virkning på arter omfattet af habitatdirektivets bilag IV.

Hvis Kystdirektoratet efter høring af andre berørte myndigheder vurderer, at projektet kan påvirke et internationalt naturbeskyttelsesområde eller en beskyttet art væsentligt, skal der foretages en konsekvensvurdering af projektets virkning.

Projektets nærhed til Natura 2000 områder kan se på nedenstående kort. Det nærmeste område er nr. 4, Hirsholmene, havet vest herfor og Ellinge Å's udløb, som er beliggende ca. 1,5 km fra projektområdet.



Udpegningsgrundlagene fremgår af siderne 134-136 i miljørapporten.

Der er i rapporten foretaget en konsekvensvurdering vedrørende følgende naturtyper og arter som indgår i udpegningsgrundlag for det nærmeste Natura 2000- område:

- Spættet sæl
- gråsæl
- Marsvin
- Splitterne
- Flagermus
- Sandbanker med lavvandet vedvarende dække af havvand

Ved afgørelsen har Kystdirektoratet lagt vægt på, at det i Miljørapporten er beskrevet og vurderet, at projektet ikke vil medføre en væsentlig negativ påvirkning på ovenstående arter og naturtype. Kystdirektoratet er således enig i rapportens konklusioner.

Vedrørende spættet sæl, gråsæl og bilag IV arten marsvin har vi således lagt vægt på, at de ikke påvirkes væsentligt negativt af projektet. Arterne kan optræde i nærheden af projektområdet. Hvis sæler eller marsvin skulle være i nærheden af projektområdet i forbindelse med ramning af spuns vil de sandsynligvis flygte fra området. Ved ramning vil der blive anvendt "soft start" for at hindre høreskader



ved eventuelle sæler og marsvin i nærheden, og de vil få mulighed for at flygte fra området inden ramningen når sit højeste lydniveau.

Kystdirektoratet har dog valgt at indsætte vilkår nr. 9, hvorefter der i forbindelse med ramning skal anvendes afværgeforanstaltningen ”soft start” af hensyn til kendskabet til spættet sæl og gråsælen samt bilag IV arten marsvin i projektområdet. Kystdirektoratet skal i den forbindelse bemærke, at ansøger selv har oplyst, at afværgeforanstaltningen vil blive anvendt. Derudover skal der ske indberetning til Miljøstyrelsen af impulsstøj fra ramning, idet Danmark under havstrategidirektivet er forpligtet til at overvåge, vurdere og opnå god miljøtilstand for undervandsstøj. På den baggrund er der behov for indsamling af data vedr. impulsstøj. Derfor er der stillet vilkår nr. 10.

Splitterne fouragerer i farvandet ud for Sæby havn. Det vurderes at fødemulighederne ikke vil blive påvirket, på trods af, at et eventuelt forhøjede koncentrationer af suspenderet materiale vil få splitternes fødegrundlag til at flygte. Ved denne vurdering er der lagt vægt på, at fugle, der raster i området vil have gode muligheder for at flytte sig til andre tilsvarende fourageringsområder inden for relativt korte afstande. Kystdirektoratet vurderer, at idet der er tale om en mindre del af fuglenes fourageringsområder, der har risiko for at blive forstyrret, vil dette ikke have væsentlige konsekvenser for udpegningsgrundlagene.

Det vurderes endvidere, at flagermus ikke vil blive påvirket af anlægsarbejderne idet flagermus er nataktive og da anlægsarbejdet vil foregå i dagtimerne, samt at deres hvilesteder om dagen, ligger langt fra projektområdet. Desuden påvirkes flagermusen ikke i driftsfasen, idet projektet ikke vil ødelægge hvile og overvintringshabitater for flagermus som f.eks. hule træer.

For så vidt angår Sandbanker med lavvandet vedvarende dække af havvand har vi lagt vægt på, at udpegningen er beliggende for langt væk fra projektområdet til at blive påvirket af eventuelle sedimentspredning.

For øvrige arter og naturtyper på udpegningsgrundlaget for de øvrige Natura 2000-områder er det af ansøger (bygherre) indledningsvist vurderet, at det ansøgte projekt ikke vil medføre en væsentlig påvirkning, og der er derfor ikke udarbejdet en konsekvensvurdering for disse.

Kystdirektoratet er enig i denne vurdering og finder således ikke, at projektet vil medføre en væsentlig påvirkning af de øvrige naturtyper eller arter på udpegningsgrundlagene. Kystdirektoratet vurderer således, at der ikke vil ske en væsentlig forringelse af naturtyper og levesteder eller at projektet i øvrigt vil medføre forstyrrelser, der har betydelige konsekvenser for de arter, som områderne er udpeget for. Kystdirektoratet er derfor enig i, at der ikke skal udarbejdes en konsekvensvurdering for projektets påvirkning af disse naturtyper og arter.

Kystdirektoratets vurdering af, at der ikke skal udarbejdes en konsekvensvurdering for de øvrige arter og naturtyper skyldes bl.a. projektets karakter, samt afstanden til de andre Natura 2000 områder.



Miljøforhold – Støj, menneskers sundhed mv.

Da der er tale om et projekt af en vis størrelse vil anlægsfasen medføre gener i form af blandt andet støj og øget trafik.

Kystdirektoratet har ved afgørelsen lagt vægt på, at anlægsarbejderne udføres efter gældende miljølovgivning med hensyn til beskyttelse mod vibrationer, støj, støv og lugt. For at undgå eventuelle støvgener fra oplag af jord og råmaterialer på de nye arealer på søterritoriet har vi valgt at indsætte vilkår nr. 11, hvorefter oplaget skal vandes. For at begrænse tidsrummet for støjgenerne har vi valgt at indsætte vilkår nr. 8, hvorefter ramning af spuns mv. alene må foregå i hverdagene i tidsrummet 07-18

I driftsfasen vil der også være en øget trafik til havnen, idet havnen udvides væsentlig, og der skabes nye rekreative muligheder for den brede offentlighed både i form af nye aktiviteter i selve havnebassinerne, men også på de nye havnearealer, hvor der bliver mulighed for at udnytte de nye rekreative aktiviteter.

Ved driftsfasen har vi lagt vægt på, at de nye parkeringsforhold på opfyldningen vil flytte noget af den eksisterende støj fra parkeringsrelaterede aktiviteter væk fra de eksisterende bebyggelser/boliger. Vi har endvidere lagt vægt på, at havnen vil fastsætte et reglement, der blandt andet skal regulere de støjende rekreative aktiviteter.

Ressourcer og affaldsproduktion

Kystdirektoratet har ved afgørelsen lagt vægt på, at der ved etableringen af havneudvidelsen udelukkende anvendes materialer, som naturligt anvendes til opbygning af havneanlæg, og at disse primært består af ikke-knappe ressourcer som sten, stål, beton og træ til etablering af havnekonstruktionerne.

Ved opbygningen af den nye ydremole genbruges sten fra den eksisterende ydremole og 800 m³/10.400 m³ sten (kernefyld/filterlag og dæksten) fra Frederikshavn Havn.

Der anvendes både certificeret, trykimprægneret træ og fsc-certificeret tropisk træ til etableringen af bl.a. bådebroer langs land, fortøjningspæle og terrasser ved baneanlæg i indre havnebassin. Der vil blive stillet krav til entreprenører og leverandører om, at alt tropisk træ leveres med certifikat om oprindelsessted og bæredygtig produktion. Der er tale om ganske begrænset transport bestående af en skibstransport, hvor tropisk træ til dette projekt indgår som en dellast og 8-10 lastbiltransporter med trykimprægneret træ. Det vurderes ikke at give anledning til væsentlige negative miljøpåvirkninger.

Der opfyldes til ca. 2,0 ha nye landareal i det nye havneområde. Der anvendes ca. 100.000 m³ sand til opfyldningen. Opfyldningen vil hovedsageligt bestå af materialet fra udgravningerne af havnebassinet (ca. 80.000 m³), suppleret med sandmaterialer, der hentes i et godkendt indvindingsområde (fællesområde/auktionsområde) i en afstand fra Sæby på op til 25 sømil.

Alt affald som følge af anlægsarbejderne vil blive bortskaffet i henhold til de gældende affaldsregulativer.



Det vurderes ikke, at forbrug af ressourcer eller affald under anlægsfasen vil medføre forurening eller gener på det omkringliggende miljø.

Kystdirektoratet har på baggrund af ovenstående valgt at indsætte vilkår nr. 4, hvorefter der alene må anvendes rene materiale til opfyldningerne, og det opgravede materiale skal genplaceres til brug for opfyldningen. Det er således en forudsætning for denne tilladelse af det opgravede materiale er egnet hertil.

Generelle forudsætninger for tilladelsen

Endvidere lægger Kystdirektoratet vægt på, at der foreslås afhjælpende foranstaltninger bl.a. i form af:

- I anlægsfasen informeres der på havnen med plancher om projektet, anlægsforløb, sikkerhed og miljøforhold.
- Overfladebehandling af fartøjer på havnens landarealer skal ske med opsamling af afrenset materiale, brug af bundmalinger med godkendte aktivstoffer, i overensstemmelse med Sæby Havns regulativ, samt den til enhver tid gældende lovgivning på området.

Kystdirektoratets samlede vurdering af projektet er således, at projektet ikke vil medføre væsentlige negative påvirkninger på det omkringliggende miljø, og der derfor kan meddeles tilladelse efter kystbeskyttelsesloven.

Projektbeskrivelse

Tilladelsen omfatter udvidelse og omdannelse af Sæby Lystbådehavn.

Lystbådehavnens kapacitet øges med i alt ca. 160 pladser, således at der fremover bliver kapacitet til 435 både. Der bliver således ca. 255 pladser i de nye havnebassiner, hvoraf de 55 pladser er pladser der flyttes fra Å-havnen. I den eksisterende havn reduceres bådpladserne med ca. 40, idet der skal fjernes en bro for at skaffe pladser til længere og bredere både.

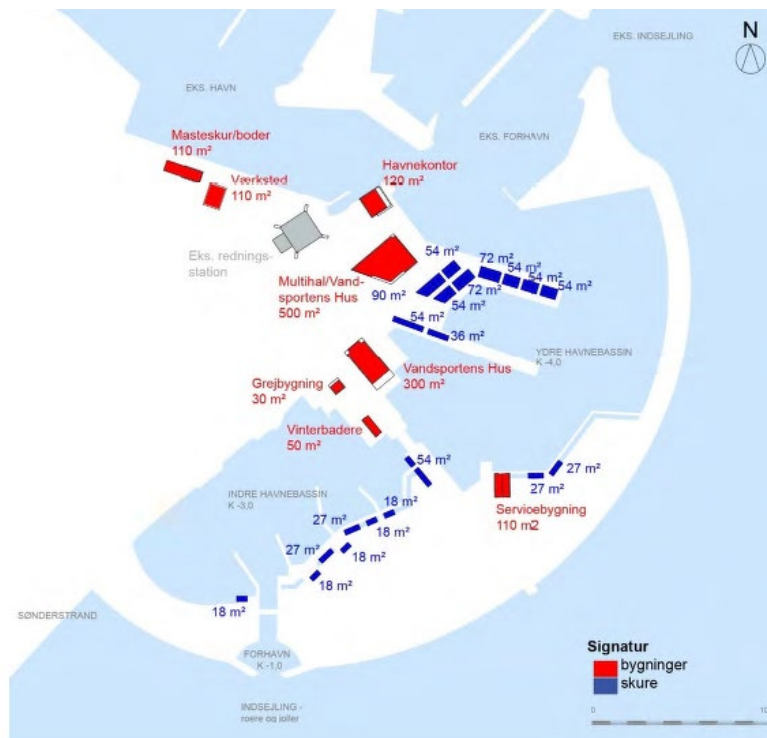
Udvidelse af havnen sker ved, at der etableres en opfyldning på søterritoriet, der skal fungere som en ny afgrænsning af havnen, samtidig med at der på opfyldningen skal etableres en række lystbådehavnerelaterede og andre maritime aktiviteter og anlæg. Udvidelse af havnen strækker sig fra den nuværende indsejling og ca. 390 meter langs den eksisterende kystlinje. Der etableres en ca. 600 meter buet dækmole.

Op ad det eksisterende landareal skal der endvidere foretages en række mindre opfyldninger, der også skal understøtte de nye havnearealers anvendelse.

På de opfyldte arealer på søterritoriet skal der etableres vinteropbevaringspladser for havnens fartøjer. Dette areal skal om sommeren bruges til parkering, og i begrænsede omfang som eventplads, samt som rekreativt område i sammenhæng med promenader, fiskerpladser og steder for ophold på molerne. Der etableres endvidere 39 permanente parkeringspladser på opfyldningsarealerne.



Der skal endvidere på opfyldningerne etableres havnerelaterede bebyggelser, herunder Vandsportens Hus, servicebygninger, skure og havnekontor jf. nedenstående skitse.



Der etableres to nye havnebassiner – et indre og et ydre. I det indre havnebassin skal der blandt andet etableres en række rekreative anlæg, såsom kajakpolobaner, svømmebaner, vinterbadefaciliteter og en mindre soppestrand. Der etableres en separat indsejling til det indre havnebassin til småbåde, joller og roere.

De samlede mængder materialer i forbindelse med udgravningen af indre og ydre havnebassin udgør i alt ca. 80.000 m³. Det er forudsat, at disse materialer skal anvendes til opfyldningerne. Derudover vil der blive anvendt 20.000 m³ yderligere til opfyldningerne.

Anlægsfasen forventes startet op i 2020. De nye ydre stenkastninger etableres først. Gravningen, opfyldningen af arealerne på søterritoriet, beplantning, belægning, aptering af broer mv. forventes gennemført, når ydremolen er opført inden for et til halvandet år. De nye bebyggelser etableres her efter.

Det vil under hele anlægsperioden fortsat være muligt at besejle den eksisterende havn, og dennes funktion og anvendelse vil ikke blive ændret i perioden.

Nedbrydning af eksisterende konstruktioner udføres traditionelt med gravemaskine evt. påmonteret en hammer. Gravningen af de nye havnebassiner sker efter etablering af den nye ydremole for at forhindre sedimentspild til omgivelserne.



Ramning af spuns og pæle vil alene ske inden for havneudvidelsens dækkende værker. Alt nedbrydnings- og rammearbejde udføres i dagtimerne under hensynstagen til gældende støjkraav.

Eventuelle støvgener fra oplag af jord og råmaterialer vil blive afværget ved vanding.

For en nærmere beskrivelse af projektets karakteristika henviser vi til miljørapporten side 31-73. Derudover har Frederikshavn Kommune den 16. april 2020 pr. mail præciseret opbygningen af ydremolen.

Vi skal gøre opmærksom på, at projektet skal etableres og udføres som beskrevet i miljørapporten, da det er dette, der er miljøvurderet, og tilladt efter denne afgørelse.

Frederikshavn Kommune har den 25. juni 2020 meddelt vvm-tilladelse til landdelen af projektet (de eksisterende landarealer).



Skitser over projektet:

Ydre havnebassin





Indre havnebassin





Miljøvurderingsprocessen

Frederikshavn Kommune har som bygherre ansøgt om tilladelse til en udvidelse af Sæby Havn. Bygherre har endvidere søgt om, at der skal udarbejdes en miljøkonsekvensrapport for projektet jf. miljøvurderingslovens § 18, stk. 2 (LBK nr. 973 af 25/06/2020).

Frederikshavn Kommune har endvidere også haft en myndighedsrolle i projektet, da projektet har krævet en vvm-tilladelse for landdelen, samt udarbejdelse af nye kommune- og lokalplaner.

Frederikshavn Kommune som myndighed og Kystdirektoratet har derfor koordineret miljøvurderingsprocessen, og Frederikshavn Kommune har haft den koordinerende rolle, hvilket blandt andet betyder, at det er dem, der har sendt sagen i høring i offentlighedsfaserne på myndighedernes vegne.

Projektet har været sendt i 1. offentlighedsfase i sommeren 2018. Myndighederne har herefter afgivet en udtalelse om afgrænsning af rapportens indhold og omfang på baggrund af kravene i miljøvurderingslovens § 20, stk. 2, udtalelser fra øvrige myndigheder, input fra offentligheden samt selvstændige vurderinger.

Frederikshavn Kommune som bygherre har udarbejdet miljørapporten i dialog med myndighederne. Kystdirektoratet har modtaget den endelige udgave af rapporten i foråret 2020 og har gennemgået den og fundet, at den opfylder kravene i § 20 i miljøvurderingsloven, og at de deri indeholdte oplysninger, som er væsentlige for afgørelsen, er korrekte. Der er i forbindelse med miljørapporten udarbejdet væsentlighedsvurderinger, samt i nogle tilfælde konsekvensvurderinger, efter bekendtgørelse om administration af internationale naturbeskyttelsesområder samt beskyttelse af visse arter for så vidt angår kystbeskyttelsesforanstaltninger samt etablering og udvidelse af visse anlæg på søterritoriet, samt habitatbekendtgørelsen. Disse vurderinger er samordnet, og der er anvendt en fælles procedure, jf. miljøvurderingsbekendtgørelsens § 6, stk. 1. Der er foretaget høring af de berørte myndigheder og offentligheden over bygherres miljørapport (2. offentlighedsfase) i perioden 19. marts til og med 14. maj 2020.

Indkomne bemærkninger i forbindelse med 2. offentlighedsfase

Miljørapporten har været i offentlig høring i en 8 ugers periode fra den 19. marts 2020 til den 14. maj 2020. Uddrag af høringssvarene og Kystdirektorats bemærkninger hertil fremgår af bilag 2 til denne afgørelse.

Det er Kystdirektoratets vurdering, at der ikke er indkommet bemærkninger i høringsperioden, der peger på nye væsentlige miljøforhold, der ikke allerede er belyst i miljørapporten. Der er i øvrigt ikke indkommet bemærkninger, der ændrer ved, at der kan opnås tilladelse til projektet jf. udkast til tilladelse dateret den 18. marts 2020, eller at der skal stilles yderligere vilkår i tilladelsen.



Lovgrundlag

Etablering/udvidelse af en lystbådehavn på søterritoriet kræver tilladelse fra Kystdirektoratet, jf. § 16 a, stk. 1, nr. 1 (opfyldning), nr. 2 (anlæg) og nr. 3 (uddybning og gravning) i kystbeskyttelsesloven (LBK nr. 507 af 29/05/2020).

Det følger af miljøvurderingslovens § 15, stk. 1, nr. 3, at for projekter omfattet af lovens bilag 2, og hvor bygherre har anmodet om at der skal udarbejdes en miljøvurdering, at disse projekter ikke må påbegyndes, før myndigheden skriftligt har meddelt tilladelse til at påbegynde projektet efter en miljøvurdering af projektets indvirkning på miljøet er foretaget. Der er ligeledes vurderet om projektet kan påvirke et internationalt naturbeskyttelsesområde eller visse udpegede arter væsentligt, jf. § 3 i bekendtgørelse om administration af internationale naturbeskyttelsesområder samt beskyttelse af visse arter for så vidt angår kystbeskyttelsesforanstaltninger samt etablering og udvidelse af visse anlæg på søterritoriet (BEK nr. 654 af 19/05/2020).

I § 15, stk. 4, er det bestemt, at ministeren kan fastsætte regler om, en afgørelse efter miljøvurderingslovens § 25 kan erstattes af en tilladelse efter anden lov for så vidt angår projekter omfattet af lovens § 15, stk. 1. Af § 15, stk. 3, fremgår det, at tilladelser der skal erstatte en tilladelse efter § 25 skal meddeles på baggrund af en miljøvurdering efter reglerne i miljøvurderingsloven.

Af miljøvurderingsbekendtgørelsen (Bekendtgørelse om samordning af miljøvurderinger og digital selvbetjening m.v. for planer, programmer og konkrete projekter omfattet af lov om miljøvurdering af planer og programmer og af konkrete projekter (VVM), nr. 913 af 30/08/2019) fremgår det af § 9, nr. 6, at en tilladelse efter § 16 a i kystbeskyttelsesloven erstatter en tilladelse efter miljøvurderingslovens § 25.

Klagevejledning

Dette dokument indeholder to afgørelser:

- afgørelse om at give tilladelse til projektet
- afgørelse om, at der ikke skal udarbejdes en konsekvensvurdering for hele udpegningsgrundlaget

Afgørelserne kan påklages til Miljø- og Fødevareklagenævnet.

For afgørelserne gælder følgende:

- Kystdirektoratets afgørelse kan alene påklages for så vidt angår retlige forhold.
- Afgørelsen kan påklages af afgørelsens adressat og enhver, der har en væsentlig individuel interesse i sagen, samt af en berørt nationalparkfond eller landsdækkende foreninger og organisationer, der som hovedformål har beskyttelse af natur og miljø eller varetagelse af væsentlige rekreative interesser eller brugerinteresser inden for arealanvendelsen, på betingelse af:



1. at foreningen eller organisationen har vedtægter eller love, som dokumenterer dens formål, og
 2. at foreningen eller organisationen kan dokumentere, at den repræsenterer mindst 100 medlemmer.
- Klagefristen er 4 uger fra den dag afgørelsen er meddelt.
 - Der klages via Klageportalen, som der er et link til på forsiden af www.nmkn.dk. Klageportalen ligger på www.borger.dk og www.virk.dk. Man logger på via www.borger.dk eller www.virk.dk typisk med NEM-ID. Klagen sendes gennem Klageportalen til den myndighed, der har truffet afgørelsen. En klage er indgivet, når den er tilgængelig for myndigheden i Klageportalen. Det koster 900 kr. for privatpersoner og 1.800 kr. for virksomheder og organisationer i gebyr at indgive en klage. Gebyret betales med betalingskort i Klageportalen.

Miljø- og Fødevarerklagenævnet skal som udgangspunkt afvise en klage, der kommer uden om Klageportalen, hvis der ikke er særlige grunde til det. Hvis man ønsker at blive fritaget for at bruge Klageportalen, skal man sende en begrundet anmodning til Kystdirektoratet. Kystdirektoratet videresender herefter anmodningen til Miljø- og Fødevarerklagenævnet, som træffer afgørelse om, hvorvidt anmodningen kan imødekommes.

Fristen for eventuelt søgsmål ved domstolene er 6 måneder, jf. § 18 b i kystbeskyttelsesloven.

Tilladelsen må ikke udnyttes, før klagefristen er udløbet. Hvis der bliver klaget over afgørelsen kan tilladelsen ikke udnyttes, før klagesagen er færdigbehandlet, medmindre Kystdirektoratet eller Miljø- og Fødevarerklagenævnet konkret bestemmer andet.

Med venlig hilsen

Lotte Beck Olsen

lbo@kyst.dk

Kopi: Arkitektfirmaet Hasløv & Kjærsgaard, Søfartsstyrelsen, Trafik-, Bygge- og Boligstyrelsen, Miljøstyrelsen, Erhvervsstyrelsen, Fiskeristyrelsen, Forsvarsministeriets Ejendomsstyrelse, Moesgaard Museum, Frederikshavn Kommune, Danmarks Naturfredningsforening, Dansk Ornitologisk Forening, Friluftsrådet, Fritidshusejernes Landsforening, EjendomDanmark og Geodatastyrelsen og naboer.

Kystdirektoratets afgørelse offentliggøres på Kystdirektoratets hjemmeside.



Bilag 1: Opgørelse over nye landarealer (Miljørapporten side 34)

Opgørelse over nye landarealer

	Enhed	Mængder	Samlet areal	
1. Nye landarealer (opfyld)				20.765
1.1 Nord for eksisterende kaj	m ²	415		
1.2 Øst for eksisterende kaj	m ²	3.660		
1.3 Sydstrand	m ²	2.420		
1.4 Ydemole	m ²	14.270		
2. Stenkastning				4.430
2.1 Nord for eksisterende kaj	m ²	315		
2.2 Sydstrand	m ²	545		
2.3 Ydemole	m ²	3.570		
3. Bygninger og skure, på landopfyldte arealer				1.340
3.1 Øst for eksisterende kaj	m ²	975		
Skure (grundareal)	m ²	595		
Sesportcenter (grundareal)	m ²	300		
Morgen-/vinterbadere, sauna (grundareal)	m ²	50		
Grejbygning (grundareal)	m ²	30		
3.2 Sydstrand	m ²	20		
Skure (grundareal)	m ²	20		
3.3 Ydemole	m ²	345		
Skure (grundareal)	m ²	235		
Servicebygning (grundareal)	m ²	110		
4. Infrastruktur, på landopfyldte arealer				13.710
4.1 Nord for eksisterende kaj	m ²	360		
P-areal	m ²	60		
Kaj/promenade	m ²	300		
4.2 Øst for eksisterende kaj	m ²	2.465		
Kaj/promenade	m ²	1.655		
Vej/vejdamning	m ²	500		
Bådebro, træ	m ²	230		
4.3 Sydstrand	m ²	220		
SU	m ²	220		
4.4 Ydemole	m ²	10.665		
Vej/vejdamning	m ²	900		
Skonnerkaj	m ²	1.295		
Promenade, betonbelægning	m ²	1.275		
P-areal/trailerplads	m ²	1.300		
Vinteropbevaring/evt. område	m ²	5.240		
Bådebro, træ	m ²	205		
SU	m ²	370		
5. Ramper mm, på landopfyldte arealer				485
5.1 Øst for eksisterende kaj	m ²	220		
Jollerampe, beton	m ²	220		
5.2 Ydemole	m ²	275		
Traileramme, beton	m ²	100		
Balgeskærm, beton/træ	m ²	175		
6. Friarealer ekskl. skraningsanlæg, bygninger, infrastruktur og ramper mm.				1.835
6.1 Sydstrand	m ²	885		
6.2 Ydemole	m ²	940		
7. Bygninger, anlæg mv. (på ikke landopfyldte arealer)				5.125
7.1 Tilskerpladser og dæk, træ	m ²	685		
7.2 Kajak-/robåde rampe, træ	m ²	50		
7.3 Terrasser, træ	m ²	175		
7.4 Flydebroer, beton	m ²	545		
7.5 Bådebroer, træ	m ²	920		
7.6 Balgeskærm (eks. molehoved), beton/træ	m ²	10		
7.7 Vejbro, beton/stål	m ²	60		
7.8 Stibro, træ	m ²	30		
7.9 Udsigt-/lystfiskerpladser, træ	m ²	60		
7.10 Baneanlæg, svømme- og kajakpolobane	m ²	2.590		
7.11 Baneanlæg, afmærkningsbøjer mod indsejling	stk	6		
7.12 Afviserværk, træpæle	stk	11		
7.13 Fortøjningspæle, træ	stk	260		
7.14 Spunsvæg, stål	ltm	420		
8. Bygninger og skure, samlet etageareal		grundareal	etageareal	2.600
8.1 Mastestur	m ²	110	110	
8.2 Værksted/garage	m ²	110	110	
8.3 Havnekontor	m ²	120	240	
8.4 Multifal	m ²	500	500	
8.5 Vandsportens Hus, hovedbygning	m ²	300	600	
8.6 Grejbygning	m ²	30	30	
8.7 Morgen-/vinterbadere, sauna	m ²	50	50	
8.8 Servicebygning	m ²	110	110	
8.9 Skure	m ²	850	850	

Fig. 3-3 Skema med opgørelse over nye landarealer



Bilag 2: Sammenfattende redegørelse over indkomne hørings svar i 2. offentlighedsfase

Liste over indkomne hørings svar vedr. miljørapporten og vores afgørelse efter kystbeskyttelseslovens § 16 a, stk. 1. Det væsentligste fra hørings svarene er gengivet i skemaet.

Høringssvar	Kystdirektoratets bemærkninger til hørings svarene
<p>Høringssvar fra Dansk Kano og Kajak Forbund og Dansk forening for Rosport: ”... DKF og DFfR ser derfor positivt på planen for udvidelsen af havnen og planerne for området, særligt ift. det fokus, der er på muligheden for etableringen af et Søsportens Center og andre rekreative vandsportsfaciliteter. Det er af stor væsentlighed at indtænke gode faciliteter til vandsport, herunder kano, kajak og roning, ind i planen for bedst muligt at kunne understøtte det lokale vandsportsmiljø og aktiviteterne. Det vil gøre det endnu mere attraktivt at dyrke vandsport i området...”</p>	<p>Høringssvaret giver ikke anledning til bemærkninger</p>
<p>KystMuseet: ”Kystmuseet har modtaget og gennemgået materialet vedr. ovennævnte sag, og har foretaget en arkivalsk kontrol af området. Museet har ingen kendskab til konkrete marinarkæologiske spor i anlægsområdet, da der aldrig er blevet foretaget en marinarkæologisk undersøgelse i området. Sæbys beliggenhed ved havet, som gammel købstad, og besejlingen af Sæby å siden vikingetiden kan give begrundet formodning om at der kan påtræffes rester af skibsvrag og laster i området. Skulle der under arbejdet findes spor af fortidsminder, herunder vrag skal museet kontaktes ifølge Museumsloven §29h...”</p>	<p>Høringssvaret giver ikke anledning til bemærkninger. Bygherre skal altid være opmærksom på museumslovens § 29h.</p>
<p>Sæby Havns Beboerforening: ”... Autocampere er et stigende ferieseget i Danmark, og det er købestærke brugere, der vil kunne bidrage til havnens driftsøkonomi, ikke blot i højsæsonen, men snarere hele året rundt. Sæby Havn er meget attraktiv i dag, ikke blot for vores sejlene gæster, men i høj grad også for disse gæster på fire hjul. Bare gå en tur ned på den nuværende camperplads (bådopbevaringsplads om vinteren) i sæsonen – der holder ofte helt op til 30 campere og nyder vores smukke havn og by. En plads tæt på havn og havet er attraktiv, og det ses alle steder rundt om i de danske havne.</p>	<p>Der er ikke ansøgt om autocamperpladser i forbindelse med projektet, og derfor har vi ikke forholdt os hertil.</p>



<p>Ja, argumenterne er mange for at inkludere dette aktiv på Sæby Havn, og vi forstår ikke hvorfor en camperplads med faciliteter ikke er taget med i lokalforslaget. Nu gør vi opmærksom på det igen – som vi gjorde i vores brev af den 18. juli 2018 og på det borgermøde der forinden blev afholdt på Hotel Viking. Sæby skal vel ikke undvære et sådant aktiv og mulighed for økonomisk gevinst som den eneste havn i Danmark?...”</p>	
<p>På vegne af E/F Sønderstrand 1, 9300 Sæby: ”... Den udvidede havn med de mange faciliteter, som beskrevet i rapporten, lyder spændende og vil givet, hvis de realiseret, skabe et havnemiljø, der ikke alene vil være til gavn for diverse maritime foreninger og klubber, men for hele Sæby og de mange besøgende gæster og turister. Vi har dog følgende kommentarer og spørgsmål til projektet:</p> <p>1. Behov for den store udvidelse af bådpladser ... En havneudvidelse i denne størrelsesorden bør efter vor mening bl.a. være baseret på en detaljeret behovsanalyse, der beskriver og dokumenterer de fremtidige behov for bådpladser til såvel hjemmehørende- som gæstelystbåde og dermed behovet for havneudvidelsen. Eksisterer der en sådan analyse, der dokumenterer behovet for flere bådpladser specifikt i Sæby og generelt for kommunen i sin helhed? Er analysen i givet fald tilgængelig for interesserede borgere?</p> <p>2. Etablering af de beskrevne faciliteter Det fremgår af miljørapporten, at mange af de nye bygninger, der knytter sig til den nye havn, ikke er omfattet af projektet, men forudsætter, at private investorer efterfølgende vil opføre og vedligeholde de pågældende bygninger, selvfølgelig efter de retningslinjer, der er afstukket i rapporten. Det drejer sig om Vandsportens Hus, Multihallen, Vinterbadernes faciliteter, en række båduse m.fl. Har kommunen indgået bindende aftaler med private investorer om opførelse og vedligeholdelse af de nævnte bygninger? Hvis ikke, hvad er kommunens planer, hvis det viser sig, at det ikke er muligt, at finde den nødvendige finansiering hos private eller hos foreninger?</p>	<p>Ad 1) Det fremgår af miljørapporten på side 53, at ”Havneudvidelsen skal give mulighed for en udvidelse af kapaciteten for hjemmehørende lystbåde, der imødekommer efterspørgsel efter nye bådpladser og større pladser. Der er ikke i dag ledige pladser i havnen til flere hjemmehørende både. Efterspørgslen efter nye bådpladser er på ca. 10 – 15 pr. år. Afhængig af udskiftningen blandt de eksisterende pladslejere (ved salg af båd, flytning mv.), ønskes der en tilvækst på ca. 10 pladser om året. Der er en forventning om et udbygningsbehov for hjemmehørende lystbåde på op mod 100 pladser.”</p> <p>Ad 2) Kystdirektoratet kan bemærke, at det kræver vores tilladelse at overdrage de bygninger mv. der er omfattet af vores tilladelse, til andre.</p>



<p>3. Tangophobning og lugtgener i den nordlige ende af Sønderstrand</p> <p>Af miljørapporten fremgår, at man skal forvente en øget tangophobning ved "hjørnet" i den nordre ende af Sønderstrand, der vil kunne medføre lugtgener. Ifølge rapporten vil man periodisk monitorere sand- og tangophobning før og efter havneetableringen. Vi kan i den forbindelse oplyse, at der i dag ingen tangophobning finder sted i den nordre ende af Sønderstrand, og vi derfor ikke har lugtgener fra tang.</p> <p>Enhver lugtgene fra ophobet tang, der optræder efter etablering af den nye havn, vil derfor være at betragte som en forværring.</p> <p>Det fremgår af rapporten og kommunens brev af 19. marts 2020, at det er et vilkår (for Kystdirektoratets godkendelse), at kommunen løbende overvåger for tangophobning, samt fjerner ophobet tang.</p> <p>Vi vil bede kommunen bekræfte, at havnemyndighederne vil fjerne enhver ophobet tang i den nordre ende af Sønderstrand, inden den giver anledning til lugtgener.</p>	<p>Ad 3) Kystdirektoratet skal bemærke, at Frederikshavn Kommune som indehaver af vores tilladelse er forpligtet til at sikre at vilkårene i vores tilladelse overholdes.</p>
<p>4. Skader forvoldt på Sønderstrand 1</p> <p>Miljørapporten beskriver, hvorledes kommunen vil tilrettelægge anlægsarbejdet på en måde, der sikrer minimale støj- og støvgener.</p> <p>Hvorledes kommunen vil sikre, at der ikke opstår skader på omkringliggende bygninger og anlæg, fremgår ikke klart af rapporten.</p> <p>Kommunen bedes bekræfte, at den, som bygherre, anderkender sit objektive ansvar for enhver skade, der måtte opstå som konsekvens af byggeriet, på såvel bygningen Sønderstrand 1, beskadiget inventar samt på omkringliggende anlæg.</p> <p>Vi forventer, at kommunen foranlediger de nødvendige forsikringer tegnes, til sikring af ovennævnte.</p>	<p>Ingen bemærkninger</p>
<p>5. Opbevaring af både sommer og vinter</p> <p>Havneudvidelsen giver mulighed for vinteropbevaring af lystbåde på den nye havneø syd for vejbroen. Samme plads skal, ifølge rapporten, give plads til gæsteparkering, samt afholdelse af events om sommeren.</p> <p>Dette forudsætter dog, at pladsen ryddes for lystbåde om foråret og at tomme opbevaringsstativer og trailere m.m. fjernes. Ligeledes fjernes lystbåde,</p>	<p>Ad 5) dette er reguleret i havneregulativet</p>



<p>der af den ene eller anden grund, ikke skal i vandet. Fuldstændig som det sker i dag. Kommunen bedes bekræfte dette.</p> <p>6. Events og lignende</p> <p>Afholdelse af events og lignende er bl.a. det, der gør, at den nye havn ikke kun bliver til glæde for lystbådefolket, men kan blive et område til gavn for alle Sæbys borgere og gæster.</p> <p>Vi er ikke bekendt med, at der findes faste regler for, hvor meget udendørs arrangementer må støje eller være til gene for omkringboende. Det er normalt op til den enkelte kommune at fastlægge og formulere disse. Har Frederikshavn Kommune planer om at udarbejde retningslinjer, der beskriver støjgrænser, tidsmæssig placering på døgnet samt varighed, for afholdelse af udendørs arrangementer for event-pladsen og havnen generelt?</p> <p>Er disse retningslinjer i givet fald tilgængelige?</p>	<p>Ad 6) Forholdet er beskrevet i miljørapportens afsnit 7.9.3 "Støj m.m. fra rekreative anlæg i driftsfasen". Støj fra udendørs arrangementer, skal som udgangspunkt overholde miljøstyrelsens vejledende støjgrænser. I Frederikshavn Kommune er der ikke vedtaget en generel kommunal forskrift for afholdelse af udendørs arrangementer. De enkelte arrangementer reguleres efter miljøbeskyttelsesloven i et samspil mellem arrangøren, udlejer og kommunen som miljømyndighed.</p> <p>Støj fra vandaktivitetsområde er detaljeret vurderet i miljørapportens afsnit 7.9.5 og der gøres her opmærksom på, at der kan blive behov for at kommunen som miljømyndighed begrænser specifikke aktiviteter, som kan give anledning til støj. Eksempelvis at de kun kan udøves i bestemte, tidsbegrænsede perioder, overvejende i dagtimerne. (miljørapportens afsnit 7.9.7)</p>
<p>Nordjyllands kysmuseum: "Nordjyllands Kystmuseum har ingen indvendinger til lokalplan og kommuneplantillæg i forbindelse med udvidelsen af Sæby havn.</p> <p>Nordjyllands kysmuseum har ingen indvendinger i forhold til planerne for udvidelsen af Sæby Havn. Sæby Havn er dog en del af et bevaringsværdigt kulturmiljø og grænser op til, og indgår som en naturlig del af Sæby gamle historiske bykerne. Det er derfor vigtigt, at der i forbindelse med plan- og byggearbejde i området tages særligt hensyn til kulturmiljøet. Nordjyllands Kystmuseum ser derfor positivt på planerne, der er fremlagt i forbindelse med udvidelsen af Sæby havn, hvor der netop beskrives, og tages højde for det kulturmiljø, som havnen er en del af og det miljø, den grænser op til..."</p>	<p>Høringssvaret giver ikke anledning til bemærkninger.</p>
<p>Enkelte private personer har oplyst, at de ingen bemærkninger har</p>	<p>Høringssvarene giver ikke anledning til bemærkninger.</p>

Det er Kystdirektoratets vurdering, at der ikke er indkommet bemærkninger i høringsperioden, der peger på nye væsentlige miljøforhold, der ikke allerede er belyst i miljørapporten. Der er i øvrigt ikke indkommet bemærkninger, der ændrer ved, at der kan opnås tilladelse til projektet jf. udkast til tilladelse dateret den 18. marts 2020, eller at der skal stilles yderligere vilkår i tilladelsen.