



Hold Danmark rent  
Anette Juul

Kystdirektoratet  
J.nr. 20/01572-3  
Ref. Martin Kangas  
Christensen  
15-06-2020

## Midlertidig dispensation til at opsætte seks pallekasser inden for strandbeskyttelseslinjen til opsamling af marint affald i Slagelse Kommune

### Ansøgning

Hold Danmark Rent v. Anette Juul har den 12. maj 2020 søgt om at opsætte seks pallekasser inden for Strandbeskyttelseslinjen i Slagelse Kommune til opsamling af marint affald.

### Afgørelse

Kystdirektoratet giver hermed dispensation i medfør af naturbeskyttelseslovens<sup>1</sup> § 65b, stk. 1, jf. § 15, til det ansøgte.

Dispensationen er midlertidig og udløber med udgangen af 2022

Dispensationen vedrører *alene* strandbeskyttelseslinjen. Andre tilladelser efter anden lovgivning kan være nødvendige.

Dispensationen må ikke udnyttes før klagefristens udløb - se nærmere i afsnittet om klagevejledning nedenfor. Hvis der bliver klaget over afgørelsen kan dispensationen ikke udnyttes, før klagesagen er færdigbehandlet, medmindre Miljø- og Fødevareklagenævnet konkret bestemmer andet.

Tilladelsen bortfalder, hvis den ikke er udnyttet inden 3 år efter, at den er meddelt jf. Naturbeskyttelseslovens § 66, stk. 2.

### Redegørelse for sagen

De seneste år har organisationen Hold Danmark Rent taget del i den fælles nordiske kampagne Nordic Coastal Cleanup, som har fokus på det marine affald langs de nordiske kyster. Kampagnen har begge år modtaget støtte fra Nordisk Ministerråd.

---

<sup>1</sup> Lovbekendtgørelse nr. 240 af 13. marts 2019 af lov om naturbeskyttelse



I Danmark har organisationen sammen med vest- og nordjyske kommuner haft fokus på en bevidstgørelse i forhold til tilstedeværelsen af marint affald i Danmark samt en mobilisering af frivillige kræfter til indsamling af affald langs kysterne.

I den forbindelse er der blevet udviklet en pallekasse til marint affald. Her kan strandens gæster og andre frivillige indsamlere kunnet deponere deres indsamlede marine affald. Slagelse kommune ønsker at etablere kasserne permanent langs de offentlige badestrande på lige fod med det øvrige affaldsudstyr.

Kasserne måler 100 x 120 x 90 cm, og er lavet af genbrugstræ. De er monteret på to paller for lettere at kunne køre kasserne væk og tømme dem.



*De kasser, der er søgt om. Indsat fra ansøgningen.*

Kystdirektoratet har i 2019 og 2020 givet dispensation til at opstille tilsvarende kasser i kommuner langs den jyske vestkyst. Kystdirektoratet stillede dengang vilkår om blandt andet at kasserne blev opstillet, så påvirkningen af landskabet blev begrænset. Kystdirektoratet skrev således da:

*Kasserne [skal] opstilles på eller umiddelbart op til eksisterende anlæg, fx parkeringspladser, redningsveje, andre skraldespande/-containere eller større stier med adgang til stranden.*

Kystdirektoratet har vurderet de konkrete forslag til placeringer af kasser i Slagelse kommune, herunder om de lever op til de vilkår, der blev sat i forbindelse med opstillingen af kasserne i de øvrige kommuner.

### **Lovgivning**

Af naturbeskyttelseslovens § 15 fremgår det, at der ikke må foretages ændringer i tilstanden af strandbredder eller af andre arealer, der ligger mellem strandbredden og strandbeskyttelseslinjen. Der må ikke etableres hegn, placeres campingvogne og lignende, og der må ikke foretages udstykning, matrikulering eller arealoverførsel, hvorved der fastlægges skel.



Forbuddet mod tilstandsændringer betyder bl.a., at der ikke må opføres bebyggelse, foretages terrænændringer eller etableres beplantning inden for strandbeskyttelseslinjen.

Der kan gøres undtagelse fra bestemmelsen, jf. naturbeskyttelseslovens § 65b.

Strandbeskyttelseslinjen administreres meget restriktivt. Af hensyn til de nationale interesser, der er knyttet til kystområderne, dispenseres der kun, når der foreligger en begrundelse herfor, og når dispensationen vil være uden konsekvenser for den fremtidige administration af strandbeskyttelseslinjen.

Før der gives dispensation fra strandbeskyttelseslinjen, skal der ifølge bekendtgørelse nr. 1595 af 6. december 2018 om udpegning og administration af internationale naturbeskyttelsesområder samt beskyttelse af visse arter, foretages en vurdering af, om det ansøgte i sig selv, eller i forbindelse med andre planer og projekter, kan påvirke et Natura 2000-område væsentligt. I så fald skal der foretages en nærmere konsekvensvurdering af projektets virkninger på Natura 2000-området under hensyn til bevaringsmålsætningen for det pågældende område. Viser vurderingen, at projektet vil skade det internationale naturbeskyttelsesområde, kan der ikke meddeles dispensation til det ansøgte.

Der kan endvidere ikke gives dispensation fra naturbeskyttelseslovens § 15, hvis det ansøgte kan beskadige eller ødelægge yngle- eller rasteområder i det naturlige udbredelsesområde for de dyre- og plantearter, der fremgår af habitatdirektivets bilag IV.

### **Begrundelse for afgørelsen**

De ansøgte kasser ligger alle inden for strandbeskyttelseslinjen, og kræver derfor dispensation fra Naturbeskyttelsesloven for at kunne blive sat op. Kystdirektoratet har vurderet hvordan hver enkelt af de seks foreslåede placeringer påvirker oplevelsen af kystlandskabet.

De seks placeringer er vist på luftfotos enkeltvis i bilag til denne afgørelse, som findes sidst i dokumentet.

Kystdirektoratet finder, at der er tale om et særligt tilfælde, og giver på denne baggrund dispensation til at opsætte de seks pallekasser.

Kystdirektoratet lægger her vægt på, at kasserne stilles på eller umiddelbart op til eksisterende anlæg, fx parkeringspladser, retningsveje, andre skraldespande/-containere eller større stier med adgang til stranden, som beskrevet i redegørelsen ovenfor.

De er Kystdirektoratets vurdering, at pallekasserne ikke kan påvirke arter og habitater i Natura 2000-områder væsentligt. Det ansøgte vil endvidere efter Kystdirektoratets vurdering ikke medføre beskadigelse/ødelæggelse af plantearter eller yngle- eller rasteområder for de dyrearter, der fremgår af habitatdirektivets bilag IV.



## Klagevejledning

Kystdirektoratets afgørelse kan påklages til Miljø- og Fødevareklagenævnet.

Klagefristen udløber 4 uger efter, at afgørelsen er meddelt. Er afgørelsen offentligt bekendtgjort, regnes fristen dog altid fra bekendtgørelsen. Hvis klagefristen udløber på en lørdag eller helligdag, forlænges klagefristen til den følgende hverdag.

Klageberettigede er, jf. naturbeskyttelseslovens § 86:

- adressaten for afgørelsen,
- ejeren af den ejendom, som afgørelsen vedrører,
- offentlige myndigheder,
- en berørt nationalparkfond oprettet efter lov om nationalparker
- lokale foreninger og organisationer, som har en væsentlig interesse i afgørelsen,
- landsdækkende foreninger og organisationer, hvis hovedformål er beskyttelse af natur og miljø, og
- landsdækkende foreninger og organisationer, som efter deres formål varetager væsentlige, rekreative interesser, når afgørelsen berører sådanne interesser.

Der klages via Klageportalen, som der er et link til på forsiden af [www.naevneneshus.dk](http://www.naevneneshus.dk). Klageportalen ligger på [www.borger.dk](http://www.borger.dk) og [www.virk.dk](http://www.virk.dk). Man logger på via [www.borger.dk](http://www.borger.dk) eller [www.virk.dk](http://www.virk.dk) typisk med NEM-ID. Klagen sendes gennem Klageportalen til den myndighed, der har truffet afgørelsen. En klage er indgivet, når den er tilgængelig for myndigheden i Klageportalen. Det koster 900 kr. for privatpersoner og 1.800 kr. for virksomheder og organisationer i gebyr at indgive en klage. Gebyret betales med betalingskort i Klageportalen.

Miljø- og Fødevareklagenævnet skal som udgangspunkt afvise en klage, der kommer uden om Klageportalen, hvis der ikke er særlige grunde til det. Hvis man ønsker at blive fritaget for at bruge Klageportalen, skal man sende en begrundet anmodning til Kystdirektoratet. Kystdirektoratet videregiver herefter anmodningen til Miljø- og Fødevareklagenævnet, som træffer afgørelse om, hvorvidt anmodningen kan imødekommes.

Fristen for eventuelt søgsmål ved domstolene er 6 måneder, jf. § 88, stk. 1, i naturbeskyttelsesloven.

Med venlig hilsen

Martin Kangas Christensen  
makch@kyst.dk



Afgørelsen er sendt til:

- Slagelse Kommune, [slagelse@slagelse.dk](mailto:slagelse@slagelse.dk)
- Danmarks Naturfredningsforening, [dn@dn.dk](mailto:dn@dn.dk)
- Danmarks Naturfredningsforening, Slagelse, [slagelse@dn.dk](mailto:slagelse@dn.dk)
- Friluftsrådet centralt; [fr@friluftsradet.dk](mailto:fr@friluftsradet.dk)
- Friluftsrådet, Kreds Sydvestsjælland, [sydvest@friluftsradet.dk](mailto:sydvest@friluftsradet.dk)
- Dansk Ornitologisk Forening, [natur@dof.dk](mailto:natur@dof.dk)
- Dansk Ornitologisk Forening, Slagelse, [slagelse@dof.dk](mailto:slagelse@dof.dk)
- Dansk Botanisk Forening, Sjællandskredsen,  
[oestkredsen@botaniskforening.dk](mailto:oestkredsen@botaniskforening.dk)
- Dansk Kano og Kajak Forbund, [miljo@kano-kajak.dk](mailto:miljo@kano-kajak.dk)
- Danmarks Jægerforbund, [sager@jaegerne.dk](mailto:sager@jaegerne.dk)

## Bilag: Kassernes placering vist på luftfotos

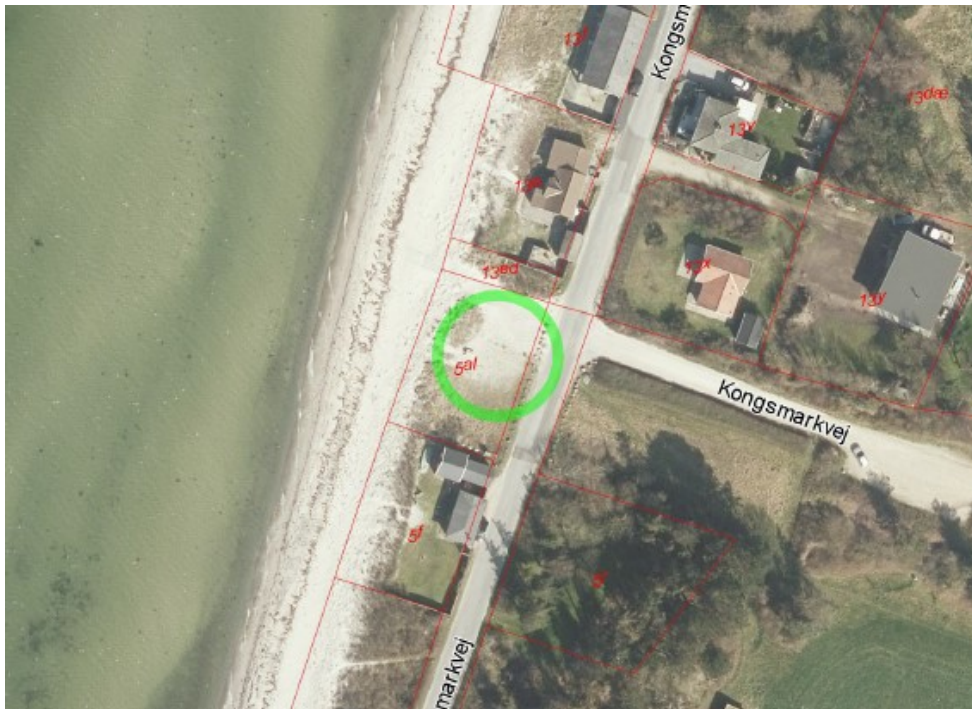
Benævnelserne under billederne er dem, som ansøger har brugt i ansøgningsmaterialet.



*Egerup Stand, matr.nr. 1a, Espe Hgd., Boeslunde. Illustration indsat fra ansøgningen*



*Kobæk Strand, matr.nr. 117a, Skælskør Overdrev. Illustration indsat fra ansøgningen*



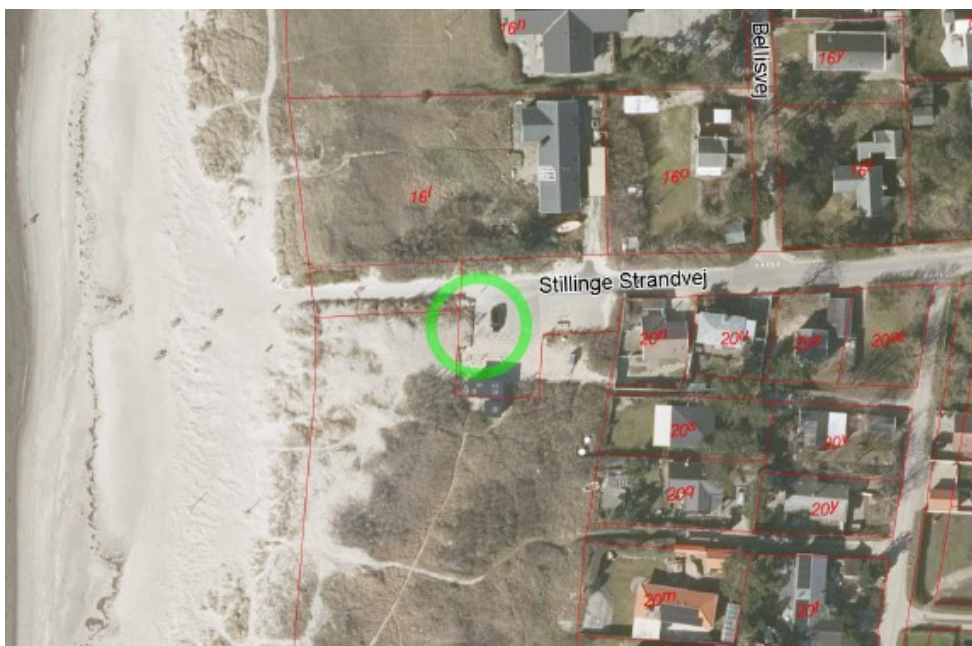
Kongsmark Strand, matr.nr. 5al, St. Kongsmark By, Kirke Stillinge. Illustration indsat fra ansøgningen.



Næsby Strand, matr.nr. 7000e, Næsby ved Stranden, Kirke Stillinge. Illustration indsat fra ansøgningen.



Revet Strand, matr.nr. 351b, Korsør Markjorde. Illustration indsat fra ansøgningen.



Stillinge Strand, matr.nr. 7000, Kirke Stillinge By, mKirke Stillinge. Illustration indsat fra ansøgningen.