



Middelfart Kommune
Nytorv 9
5500 Middelfart
Att. Kent Kobberø Rasmussen

Kystdirektoratet
J.nr. 20/00706-6
Ref. Lea Bank Stigsen
28-02-2020

Afgørelse ang. ændret placering af shelterplads, Blåt Støttepunkt MK3 Kridthuset, inden for strandbeskyttelseslinjen på ejendommen matr. nr. 42c, Føns By, Føns, Føns Strandvej 9c, 5580 Nørre Aaby, i Middelfart Kommune

Baggrund for ansøgning

Den 4. april 2016 indsendte Assens Kommune, på vegne af Middelfart, Nordfyns, Kerteminde, Nyborg og Assens Kommuner, en ansøgning til Kystdirektoratet med henblik på samarbejde og dialog om projektet ”Blå Støttepunkter – Kystnære opholdspladser i Middelfart, Assens, Nordfyns, Kerteminde og Nyborg Kommuner.”

Projektet er et fælleskommunalt projekt for de nævnte kommuner. Projektet er inspireret af et lignede og allerede gennemført projekt i Det Sydfynske Øhav. Projektets formål er at etablere en række moderne shelterpladser kaldet Blå Støttepunkter langs den ca. 300 km lange kyst fra Assens til Nyborg. Støttepunkterne placeres både på offentlige og private arealer.

Den 6. maj 2019 tráf Kystdirektoratet afgørelse vedr. etablering af en shelterplads – Blåt Støttepunkt MK3 Kridthuset – på ovennævnte matrikel (j.nr. 18/02158-5). Den 18. februar 2020 fremsendte Kerteminde Kommune en ny ansøgning om ændret placering af shelterpladsen på ovennævnte matrikel.

Afgørelse

Kystdirektoratet giver hermed dispensation i medfør af naturbeskyttelseslovens¹ § 65b, stk. 1, jf. § 15, til etablering af en shelterplads som ansøgt. Den ansøgte shelterplads består af 2 sheltere af typen Stenbideren, 1 bålplads og 1 informationsskilt.

Afgørelsen erstatter Kystdirektoratets tidligere afgørelse af 6. maj 2019 (j.nr. 18/02158-5).

Dispensationen vedrører *alene* strandbeskyttelseslinjen. Andre tilladelser efter anden lovgivning kan være nødvendige.

¹ Lovbekendtgørelse nr. 240 af 13. marts 2019 af lov om naturbeskyttelse



Dispensationen må ikke udnyttes før klagefristens udløb - se nærmere i afsnittet om klagevejledning nedenfor. Hvis der bliver klaget over afgørelsen kan dispensationen ikke udnyttes, før klagesagen er færdigbehandlet, medmindre Miljø- og Fødevareklagenævnet konkret bestemmer andet.

Tilladelsen bortfalder, hvis den ikke er udnyttet inden 3 år efter, at den er meddelt jf. Naturbeskyttelseslovens § 66, stk. 2.

Vilkår for dispensationen

Dispensationen er meddelt på følgende vilkår:

- Shelterne skal fjernes, såfremt de ikke længere er en del af de Blå Støttepunkter.
- Shelterne skal fjernes, såfremt bevoksningen omkring bliver fjernet.
- Shelternes brug må ikke være afhængig af tilkøb af ekstra ydelser.
- Informationsskiltet skal placeres i tilknytning til shelterne.
- Shelterne skal etableres i mørke naturfarver.

Redegørelse for sagen

Det tidligere ansøgte

Det fremgår af Kystdirektoratets afgørelse af 6. maj 2019 (j.nr. 18/02158-5), at direktoratet bl.a. meddelte dispensation til to sheltere af typen Stenbideren, en bålplads og et informationsskilt (se fig. 1).



Fig. 1. Ortofoto 2019. Den røde prik markerer området, hvor der tidligere er dispenseret til en shelterplads. Det orange skraverede område markerer det strandbeskyttede areal. De umatrikulerede arealer ud til kysten samt stranden er dog også omfattet af bestemmelserne om strandbeskyttelse. De sorte streger markerer matrikelskel.

Den reviderede ansøgning

Det fremgår af den reviderede ansøgningen, at der ansøges om en shelterplads bestående af følgende (se fig. 2).

- 2 sheltere af typen Stenbideren – plads til 2 x 6 personer (se bilag 1)
- 1 bålplads
- 1 informationsskilt



Fig. 2. Detailkort over placeringen af den nye shelterplads (grønne firkanter) ift. den tidligere dispenserede shelterplads.

Det fremgår af ansøgningsmaterialet, at der søges om den nye placering på grund af, at det forrige område er for vådt. Derudover fremgår det, at der ikke længere ønskes et toilet, da der nu er helårsåbent i den nærliggende offentlige toiletbygning mod nord.

Ifølge ansøgningsmaterialet vil shelterpladsen ikke være synlig i landskabet, da placeringen er tilbagetrukket fra kysten bag eksisterende beplantning. Shelterne vil være beliggende i tilknytning til det eksisterende spejderhus og bålhytte på matriklen. Shelterpladsen vil være tilgængelig for gående, cyklende og sejlende.

Ejendommen er beliggende i Natura 2000-område nr. 112 Lillebælt (habitatområde nr. 96, fuglebeskyttelsesområde nr. 47 og Ramsarområde nr. 15), jf. bekendtgørelse nr. 1595 af 6. december 2018 om udpegning og administration af internationale naturbeskyttelsesområder samt beskyttelse af visse arter].



2.1 Områdets udpegningsgrundlag

Udpegningsgrundlag for Habitatområde nr. 96		
Naturtyper:	Sandbanke (1110)	Vadeflade (1140)
	Lagune* (1150)	Bugt (1160)
	Rev (1170)	Strandvold med enårige planter (1210)
	Strandvold med flerårige planter (1220)	Kystklint/klippe (1230)
	Enårig strandengsvegetation (1310)	Strandeng (1330)
	Forklit (2110)	Hvid klit (2120)
	Grå/grøn klit (2130)	Kransnålalge-sø (3140)
	Næringsrig sø (3150)	Vandløb (3260)
	Kalkoverdrev* (6210)	Surt overdrev* (6230)
	Tidvis våd eng (6410)	Urtebræmme (6430)
	Nedbrudt højmose (7120)	Kildevæld* (7220)
	Rigkær (7230)	Bøg på mor (9110)
	Bøg på muld (9130)	Ege-blandskov (9160)
	Skovbevokset tørvemose* (91D0)	Elle- og askeskov* (91E0)
Arter:	Skæv vindelsnegl (1014)	Sumpvindelsnegl (1016)
	Stor vandsalamander (1166)	Marsvin (1351)

Udpegningsgrundlag for Fuglebeskyttelsesområde nr. 47		
Fugle:	sangsvane (T)	bjergand (T)
	edderfugl (T)	hvinand (T)
	toppet skallesluger (T)	havørn (Y)
	rørhøg (Y)	pletlet rørvagtel (Y)
	engsnarre (Y)	klyde (Y)
	brushane (Y)	fjordterne (Y)
	havterne (Y)	dværgterne (Y)
	mosehornugle (Y)	

Naturtyper, fugle og andre arter, der udgør det gældende udpegningsgrundlag for Natura 2000-området. Tal i parentes henviser til de talkoder, som benyttes for naturtyper og arter fra habitatdirektivets bilag 1 og 2. * angiver at der er tale om en prioriteret naturtype. Ved fuglearter: "T" = trækfugl, "Y" = ynglefugl. Udpegningsgrundlag for habitatområder og fuglebeskyttelsesområder er blevet revideret som beskrevet i basisanalysen.

Arealerne omkring shelterpladsen er ikke kortlagt som habitatnatur, men der er ca. 35 m til nærmeste naturtype: grå/grønt klit (2130) med god naturværdi.

Øvrige forhold gældende for ejendommen:

- Området er i kommuneplanen udpeget som bevaringsværdigt landskab.
- Shelterpladsen er beliggende op til område registreret som beskyttet natur, strandeng, omfattet af naturbeskyttelsesloven § 3.

Lovgivning

Af naturbeskyttelseslovens § 15 fremgår det, at der ikke må foretages ændringer i tilstanden af strandbredder eller af andre arealer, der ligger mellem strandbredden og strandbeskyttelseslinjen. Der må ikke etableres hegn, placeres campingvogne og lignende, og der må ikke foretages udstykning, matrikulering eller arealoverførsel, hvorved der fastlægges skel.

Forbuddet mod tilstandsændringer betyder bl.a., at der ikke må opføres bebyggelse, foretages terrænændringer eller etableres beplantning inden for strandbeskyttelseslinjen.

Der kan gøres undtagelse fra bestemmelsen, jf. naturbeskyttelseslovens § 65b.



Strandbeskyttelseslinjen administreres meget restriktivt. Af hensyn til de nationale interesser, der er knyttet til kystområderne, dispenseres der kun, når der foreligger en begrundelse herfor, og når dispensationen vil være uden konsekvenser for den fremtidige administration af strandbeskyttelseslinjen.

Før der gives dispensation fra strandbeskyttelseslinjen, skal der ifølge bekendtgørelse nr. 1595 af 6. december 2018 om udpegning og administration af internationale naturbeskyttelsesområder samt beskyttelse af visse arter, foretages en vurdering af, om det ansøgte i sig selv, eller i forbindelse med andre planer og projekter, kan påvirke et Natura 2000-område væsentligt. I så fald skal der foretages en nærmere konsekvensvurdering af projektets virkninger på Natura 2000-området under hensyn til bevaringsmålsætningen for det pågældende område. Viser vurderingen, at projektet vil skade det internationale naturbeskyttelsesområde, kan der ikke meddeles dispensation til det ansøgte.

Der kan endvidere ikke gives dispensation fra naturbeskyttelseslovens § 15, hvis det ansøgte kan beskadige eller ødelægge yngle- eller rasteområder i det naturlige udbredelsesområde for de dyre- og plantearter, der fremgår af habitatdirektivets bilag IV.

Begrundelse for afgørelsen

Det ansøgte ligger inden for strandbeskyttelseslinjen og forudsætter derfor dispensation efter naturbeskyttelsesloven.

Det fremgår af lovbemærkningerne til en ændring af naturbeskyttelsesloven i 1994 - "kystloven" - at det i overensstemmelse med hidtidig praksis vil være muligt at etablere mindre foranstaltninger til støtte for friluftslivet og dermed til fremme af turismen. Der vil således som hidtil kunne tillades opstilling af toiletbygninger, informationstavler og skilte samt andre, til opfyldelse af friluftsfunktionen nødvendige, beskedne opholdsfaciliteter. Der forudsættes, at anlægget placeres og udføres under hensyntagen til den omgivende natur.

Efter det oplyste, er der tale om en mindre shelterplads som tjener et offentligt formål til støtte for friluftslivet og som er frit tilgængeligt for områdets besøgende. Kystdirektoratet vurderer således, at en dispensation til det ansøgte er i overensstemmelse med ovennævnte praksis.

Kystdirektoratet har i afgørelsen lagt vægt på, at shelterpladsen ønskes placeret i et område, hvor der i forvejen er en vis påvirkning af kystlandskabet i form af et spejderhus og en bålhytte med tilhørende aktiviteter. Kystdirektoratet har endvidere lagt vægt på, at shelterpladsen er placeret landværts vejen og op mod en eksisterende beplantning.

Efter en samlet og konkret vurdering finder Kystdirektoratet, at den ansøgte shelterplads ikke vil påvirke oplevelsen af kystlandskabet nævneværdigt, hvorfor Kystdirektoratet meddeler dispensation til den ansøgte shelterplads.

Det er Kystdirektoratets vurdering, at det ansøgte ikke i sig selv, eller i forbindelse med andre planer og projekter, kan påvirke Natura 2000-området væsentligt. Det



ansøgte vil ikke ødelægge eller beskadige leve- eller voksesteder for de arter, der indgår i udpegningsgrundlaget.

Det ansøgte vil endvidere efter Kystdirektoratets vurdering ikke medføre beskadigelse/ødelæggelse af plantearter eller yngle- eller rasteområder for de dyrearter, der fremgår af habitatdirektivets bilag IV.

Klagevejledning

Kystdirektoratets afgørelse kan påklages til Miljø- og Fødevarerklagenævnet.

Klagefristen udløber 4 uger efter, at afgørelsen er meddelt. Er afgørelsen offentligt bekendtgjort, regnes fristen dog altid fra bekendtgørelsen. Hvis klagefristen udløber på en lørdag eller helligdag, forlænges klagefristen til den følgende hverdag.

Klageberettigede er, jf. naturbeskyttelseslovens § 86:

- adressaten for afgørelsen,
- ejeren af den ejendom, som afgørelsen vedrører,
- offentlige myndigheder,
- en berørt nationalparkfond oprettet efter lov om nationalparker
- lokale foreninger og organisationer, som har en væsentlig interesse i afgørelsen,
- landsdækkende foreninger og organisationer, hvis hovedformål er beskyttelse af natur og miljø, og
- landsdækkende foreninger og organisationer, som efter deres formål varetager væsentlige, rekreative interesser, når afgørelsen berører sådanne interesser.

Der klages via Klageportalen, som der er et link til på forsiden af www.naevneneshus.dk. Klageportalen ligger på www.borger.dk og www.virk.dk. Man logger på via www.borger.dk eller www.virk.dk typisk med NEM-ID. Klagen sendes gennem Klageportalen til den myndighed, der har truffet afgørelsen. En klage er indgivet, når den er tilgængelig for myndigheden i Klageportalen. Det koster 900 kr. for privatpersoner og 1.800 kr. for virksomheder og organisationer i gebyr at indgive en klage. Gebyret betales med betalingskort i Klageportalen.

Miljø- og Fødevarerklagenævnet skal som udgangspunkt afvise en klage, der kommer uden om Klageportalen, hvis der ikke er særlige grunde til det. Hvis man ønsker at blive fritaget for at bruge Klageportalen, skal man sende en begrundet anmodning til Kystdirektoratet. Kystdirektoratet videresender herefter anmodningen til Miljø- og Fødevarerklagenævnet, som træffer afgørelse om, hvorvidt anmodningen kan imødekommes.

Fristen for eventuelt søgsmål ved domstolene er 6 måneder, jf. § 88, stk. 1, i naturbeskyttelsesloven.



Med venlig hilsen

Lea Bank Stigsen
+45 20 86 64 02
lbs@kyst.dk

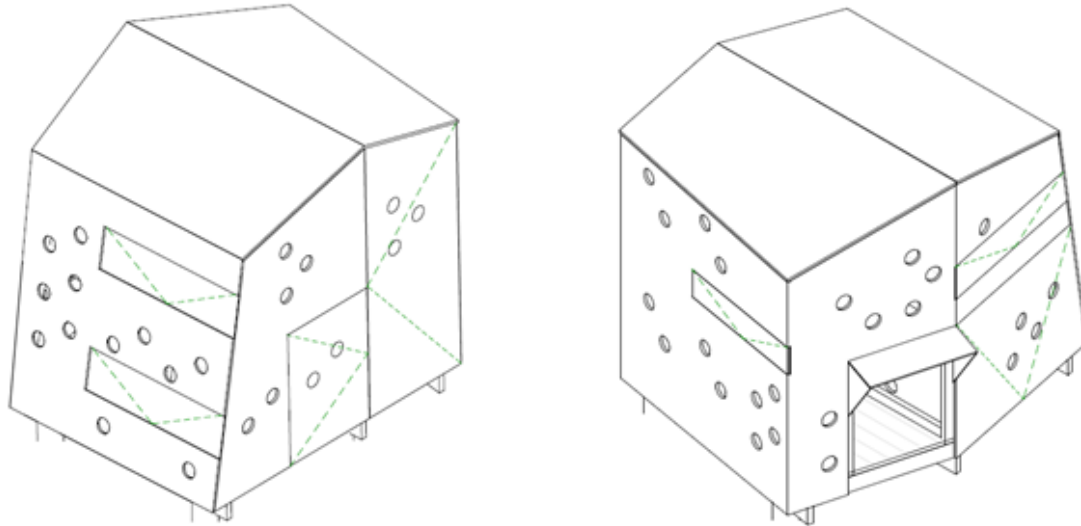
Afgørelsen er sendt til:

- Middelfart Kommune, teknik@middelfart.dk
- Danmarks Naturfredningsforening, dn@dn.dk
- Danmarks Naturfredningsforening, Middelfart, middelfart@dn.dk
- Friluftsrådet centralt: fr@friluftsradet.dk
- Friluftsrådet, Kreds Fyn-nord, fynnord@friluftsradet.dk
- Dansk Ornitologisk Forening, natur@dof.dk
- Dansk Ornitologisk Forening Middelfart, middelfart@dof.dk
- Dansk Botanisk Forening, Fynskredsen, fynskredsen@botaniskforening.dk
- Dansk Kano og Kajak Forbund, miljo@kano-kajak.dk
- Danmarks Jægerforbund, sager@jaegerne.dk

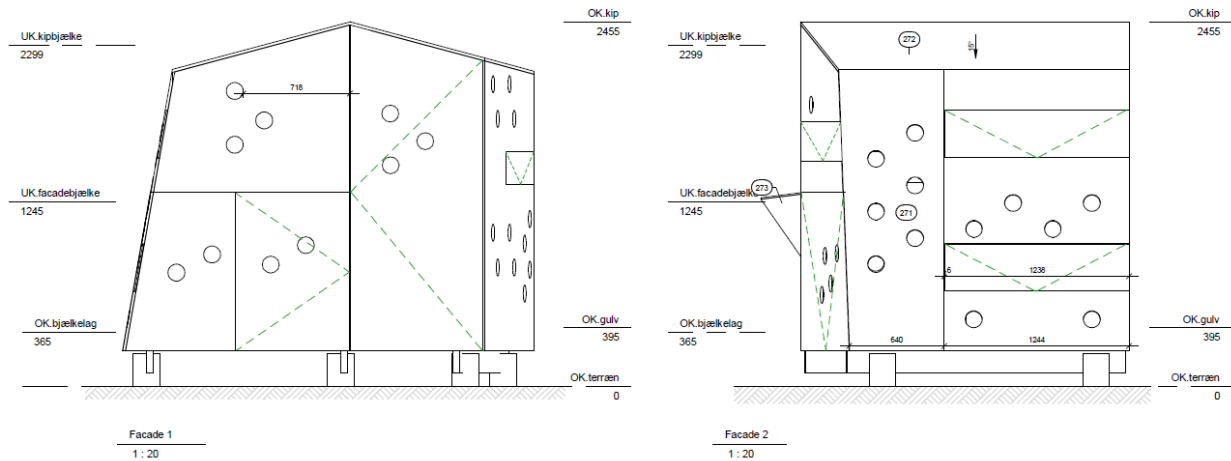


Bilag 1

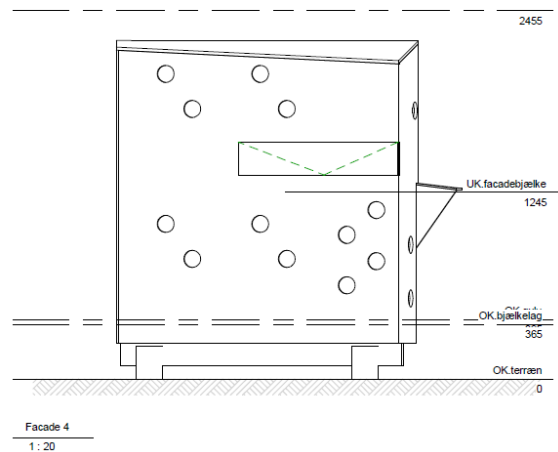
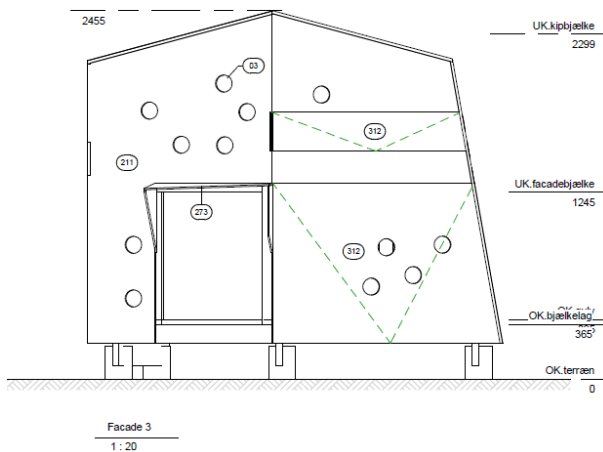
Tegninger over sheltertypen Stenbideren, hvor de grønne stiplede linjer markerer låger, der kan åbnes.



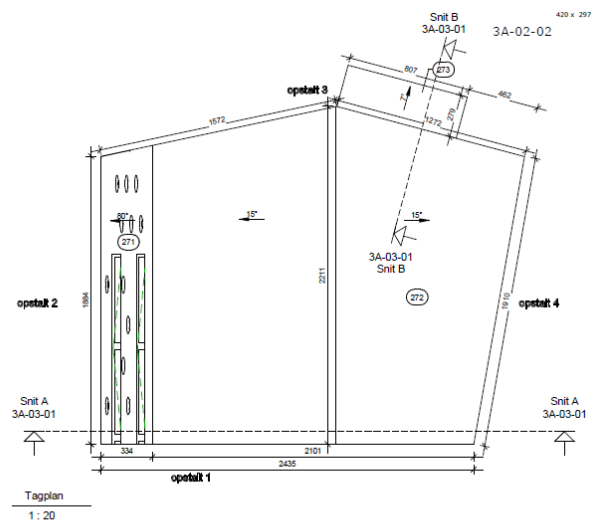
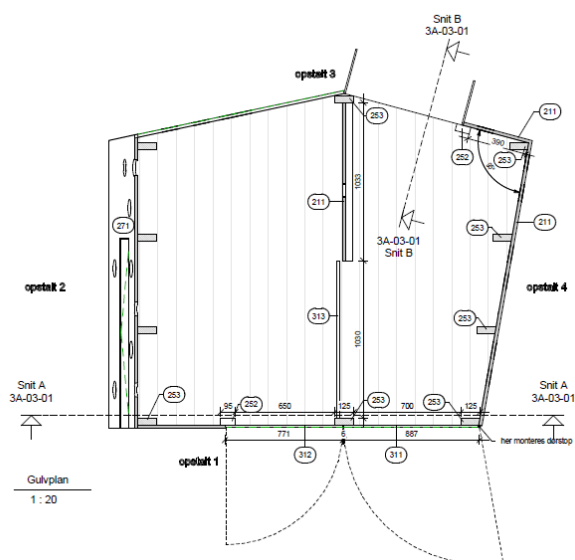
Facadetegninger af shelteret Stenbideren.



Facadetegninger af shelteret Stenbideren med mål.



Facadetegninger af shelteret Stenbideren med mål.



Plantegning af shelteret Stenbideren med mål.