



Middelfart Kommune  
Nytorv 9  
5500 Middelfart  
Att. Kent Kobberø Rasmussen

Kystdirektoratet  
J.nr. 19/03187-9  
Ref. Lea Bank Stigsen  
28-02-2020

**Afgørelse – Dispensation til toilet og informationsskilt ved shelterplads, Blåt Støttepunkt MK10 Svinø, inden for strandbeskyttelseslinjen på ejendommen matr. nr. 3g, Gamborg By, Gamborg, Fjordvej 74, 5500 Middelfart, i Middelfart Kommune**

**Baggrund for ansøgning**

Den 4. april 2016 indsendte Assens Kommune, på vegne af Middelfart, Nordfyns, Kerteminde, Nyborg og Assens Kommuner, en ansøgning til Kystdirektoratet med henblik på samarbejde og dialog om projektet ”Blå Støttepunkter – Kystnære opholdspladser i Middelfart, Assens, Nordfyns, Kerteminde og Nyborg Kommuner.”

Projektet er et fælleskommunalt projekt for de nævnte kommuner. Projektet er inspireret af et lignede og allerede gennemført projekt i Det Sydfynske Øhav. Projektets formål er at etablere en række moderne shelterpladser kaldet Blå Støttepunkter langs den ca. 300 km lange kyst fra Assens til Nyborg. Støttepunkterne placeres både på offentlige og private arealer.

**Afgørelse**

Kystdirektoratet giver hermed dispensation i medfør af naturbeskyttelseslovens<sup>1</sup> § 65b, stk. 1, jf. § 15, til det ansøgte toilet og informationsskilt.

Dispensationen vedrører *alene* strandbeskyttelseslinjen. Andre tilladelser efter anden lovgivning kan være nødvendige.

Dispensationen må ikke udnyttes før klagefristens udløb - se nærmere i afsnittet om klagevejledning nedenfor. Hvis der bliver klaget over afgørelsen kan dispensationen ikke udnyttes, før klagesagen er færdigbehandlet, medmindre Miljø- og Fødevareklagenævnet konkret bestemmer andet.

Tilladelsen bortfalder, hvis den ikke er udnyttet inden 3 år efter, at den er meddelt jf. Naturbeskyttelseslovens § 66, stk. 2.

---

<sup>1</sup> Lovbekendtgørelse nr. 240 af 13. marts 2019 af lov om naturbeskyttelse

### Redegørelse for sagen

Middelfart Kommune har ansøgt om dispensation til etablering af et toilet af typen Ålekvabben (se bilag 1) og et informationsskilt ved shelterpladsen, MK10 Svinø, på ovennævnte matrikel. Shelterpladsen er en del af projektet Blå Støttestrukturer (se fig. 1-2).

Kystdirektoratet har den 6. februar 2017 dispenseret til etablering af shelterpladsen bestående af tre sheltere af typen Skrubben og en bålplads på ejendommen i forbindelse med en udvidelse af campingpladsen Naturistforeningen Lillebælt (j.nr. 16/04933-2).



Fig. 1. Ortofoto 2019, den røde prik markerer området, hvor toilettet ønskes opført. Det orange skraverede område markerer det strandbeskyttede areal. De umatrikulerede arealer ud til kysten samt stranden er dog også omfattet af bestemmelserne om strandbeskyttelse. De sorte streger markerer vejledende matrikelskel.



Fig. 2. Detailkort over placeringen af toilettet i tilknytning til den dispenserede shelterplads.



Det fremgår af ansøgningen, at shelterpladsen ikke skal være en del af campingpladsen og skal kunne bookes af alle, hvorfor der ansøges om et toilet i tilknytning til shelterpladsen. Ifølge Middelfart Kommune vil toilettet være helt skjult i beplantningen og dermed ikke være synlig fra kysten. Toilettet etableres som de allerede dispenserede shelters på lokaliteten, i naturlige materialer af træbeklædning i mørke farver for at skæmme mindst muligt i kystlandskabet.

Der er offentlig adgang via sti/vej ved Fjordvej 74. Pladsen er tilgængelig for gående, cyklende og sejlede og vil ifølge Middelfart Kommune være en meget attraktiv plads for kystfiskere. Middelfart Kommune ansøger endvidere om et informationsskilt med oplysninger om shelterpladsens brug. Skiltet vil blive sat op i umiddelbar nærhed af de allerede dispenserede shelters.

I forbindelse med sagsbehandlingen har Middelfart Kommune uddybet deres ansøgning. Middelfart Kommune har oplyst, at de ansøger om toilettet på vegne af Naturistforeningen Lillebælt, og at shelterpladsen er beliggende på campingpladsens areal, men ikke inde på det indhegnede område. Campingpladsen står for driften af shelterpladsen.

Middelfart Kommune har ligeledes oplyst at begrundelsen for, at det er nødvendigt med et toilet i tilknytning til shelterne er, at campingpladsen udelukkende er åben for turister fra 1. maj til 31. august, hvor der skal tilkøbes adgang til brug af campingpladsen toilet. I den øvrige periode vil brugerne af shelterpladsen benytte de omkringliggende natur- og skovareal. Dette finder kommunen særdeles problematisk, da området er en del af Natura 2000 området nr. 112 Lillebælt, hvor det ikke er ønskeligt, at folk besøger frit i området. Kommunen forventer, at shelterpladsen vil blive meget attraktiv, og at der vil være overnattende gæster i de tre shelters både sommer, efterår, vinter og forår.

Middelfart Kommune har endvidere begrundet toilettets placering med, at toilettet vil blive benyttet af en større gruppe af borgere. Ifølge kommunen benyttes området bl.a. af mange lystfiskere, mens der ligeledes er to sejlklubbroer, som tiltrækker mange sejlede, roende og padlende. Middelfart Kommune arbejder endvidere med den offentlige sti, Lillebæltstien, der er planlagt til at gå forbi shelterpladsen og dermed også toilettet.

Ejendommen er beliggende i Natura 2000-område nr. 112 Lillebælt (habitatområde nr. 96, fuglebeskyttelsesområde nr. 47 og Ramsarområde nr. 15), jf. bekendtgørelse nr. 1595 af 6. december 2018 om udpegning og administration af internationale naturbeskyttelsesområder samt beskyttelse af visse arter].



## 2.1 Områdets udpegningsgrundlag

Udpegningsgrundlag for Habitatområde nr. 96		
Naturtyper:	Sandbanke (1110)	Vadeflade (1140)
	Lagune* (1150)	Bugt (1160)
	Rev (1170)	Strandvold med enårige planter (1210)
	Strandvold med flerårige planter (1220)	Kystklint/klippe (1230)
	Enårig strandengsvegetation (1310)	Strandeng (1330)
	Forklit (2110)	Hvid klit (2120)
	Grå/grøn klit (2130)	Kransnålalge-sø (3140)
	Næringsrig sø (3150)	Vandløb (3260)
	Kalkoverdrev* (6210)	Surt overdrev* (6230)
	Tidvis våd eng (6410)	Urtebræmme (6430)
	Nedbrudt højpose (7120)	Kildevæld* (7220)
	Rigkær (7230)	Bøg på mor (9110)
	Bøg på muld (9130)	Ege-blandskov (9160)
	Skovbevokset tørvemose* (91D0)	Elle- og askeskov* (91E0)
Arter:	Skæv vindelsnegl (1014)	Sumpvindelsnegl (1016)
	Stor vandsalamander (1166)	Marsvin (1351)

Udpegningsgrundlag for Fuglebeskyttelsesområde nr. 47		
Fugle:	sangsvane (T)	bjergand (T)
	edderfugl (T)	hvinand (T)
	toppet skallesluger (T)	havørn (Y)
	rørhøg (Y)	plettet rørvagtel (Y)
	engsnarre (Y)	klyde (Y)
	brushane (Y)	fjordterne (Y)
	havterne (Y)	dværterne (Y)
	mosehornugle (Y)	

Naturtyper, fugle og andre arter, der udgør det gældende udpegningsgrundlag for Natura 2000-området. Tal i parentes henviser til de talkoder, som benyttes for naturtyper og arter fra habitatdirektivets bilag 1 og 2. \* angiver at der er tale om en prioriteret naturtype. Ved fuglearter: "T" = trækfugl, "Y" = ynglefugl. Udpegningsgrundlag for habitatområder og fuglebeskyttelsesområder er blevet revideret som beskrevet i basisanalysen.

Området er i kommuneplanen udpeget som bevaringsværdigt landskab.

### Lovgivning

Af naturbeskyttelseslovens § 15 fremgår det, at der ikke må foretages ændringer i tilstanden af strandbredder eller af andre arealer, der ligger mellem strandbredden og strandbeskyttelseslinjen. Der må ikke etableres hegn, placeres campingvogne og lignende, og der må ikke foretages udstykning, matrikulering eller arealoverførsel, hvorved der fastlægges skel.

Forbuddet mod tilstandsændringer betyder bl.a., at der ikke må opføres bebyggelse, foretages terrænændringer eller etableres beplantning inden for strandbeskyttelseslinjen.

Der kan gøres undtagelse fra bestemmelsen, jf. naturbeskyttelseslovens § 65b.

Strandbeskyttelseslinjen administreres meget restriktivt. Af hensyn til de nationale interesser, der er knyttet til kystområderne, dispenseres der kun, når der foreligger en begrundelse herfor, og når dispensationen vil være uden konsekvenser for den fremtidige administration af strandbeskyttelseslinjen.

Før der gives dispensation fra strandbeskyttelseslinjen, skal der ifølge bekendtgørelse nr. 1595 af 6. december 2018 om udpegning og administration af



internationale naturbeskyttelsesområder samt beskyttelse af visse arter, foretages en vurdering af, om det ansøgte i sig selv, eller i forbindelse med andre planer og projekter, kan påvirke et Natura 2000-område væsentligt. I så fald skal der foretages en nærmere konsekvensvurdering af projektets virkninger på Natura 2000-området under hensyn til bevaringsmålsætningen for det pågældende område. Viser vurderingen, at projektet vil skade det internationale naturbeskyttelsesområde, kan der ikke meddeles dispensation til det ansøgte.

Der kan endvidere ikke gives dispensation fra naturbeskyttelseslovens § 15, hvis det ansøgte kan beskadige eller ødelægge yngle- eller rasteområder i det naturlige udbredelsesområde for de dyre- og plantearter, der fremgår af habitatdirektivets bilag IV.

### **Begrundelse for afgørelsen**

Det ansøgte ligger inden for strandbeskyttelseslinjen og forudsætter derfor dispensation efter naturbeskyttelsesloven.

Det fremgår af lovbemærkningerne til en ændring af naturbeskyttelsesloven i 1994 - "kystloven" - at det i overensstemmelse med hidtidig praksis vil være muligt at etablere mindre foranstaltninger til støtte for friluftslivet og dermed til fremme af turismen. Der vil således som hidtil kunne tillades opstilling af toiletbygninger, informationstavler og skilte samt andre, til opfyldelse af friluftsfunktionen nødvendige, beskedne opholdsfaciliteter. Der forudsættes, at anlægget placeres og udføres under hensyntagen til den omgivende natur.

Efter det oplyste, er der tale om et toilet samt et informationsskilt som tjener et offentligt formål til støtte for friluftslivet og som er frit tilgængeligt for områdets besøgende. Kystdirektoratet vurderer således, at en dispensation til det ansøgte er i overensstemmelse med ovennævnte praksis.

Kystdirektoratet har i afgørelsen lagt vægt på, at toilettet og informationsskiltet ønskes placeret i et område, hvor der i forvejen er en vis påvirkning af kystlandskabet og en vis aktivitet. Der er endvidere lagt vægt på, at toilettet og informationsskiltet etableres i tilknytning til den etablerede shelterplads samt, at toilettet vil blive benyttet af en større gruppe af borgere.

Efter en samlet og konkret vurdering meddeler Kystdirektoratet dispensation til det ansøgte.

Det er Kystdirektoratets vurdering, at det ansøgte ikke i sig selv, eller i forbindelse med andre planer og projekter, kan påvirke Natura 2000-området væsentligt. Det ansøgte vil ikke ødelægge eller beskadige leve- eller voksesteder for de arter, der indgår i udpegningsgrundlaget.

Det ansøgte vil endvidere efter Kystdirektoratets vurdering ikke medføre beskadigelse/ødelæggelse af plantearter eller yngle- eller rasteområder for de dyrearter, der fremgår af habitatdirektivets bilag IV.



## Klagevejledning

Kystdirektoratets afgørelse kan påklages til Miljø- og Fødevareklagenævnet.

Klagefristen udløber 4 uger efter, at afgørelsen er meddelt. Er afgørelsen offentligt bekendtgjort, regnes fristen dog altid fra bekendtgørelsen. Hvis klagefristen udløber på en lørdag eller helligdag, forlænges klagefristen til den følgende hverdag.

Klageberettigede er, jf. naturbeskyttelseslovens § 86:

- adressaten for afgørelsen,
- ejeren af den ejendom, som afgørelsen vedrører,
- offentlige myndigheder,
- en berørt nationalparkfond oprettet efter lov om nationalparker
- lokale foreninger og organisationer, som har en væsentlig interesse i afgørelsen,
- landsdækkende foreninger og organisationer, hvis hovedformål er beskyttelse af natur og miljø, og
- landsdækkende foreninger og organisationer, som efter deres formål varetager væsentlige, rekreative interesser, når afgørelsen berører sådanne interesser.

Der klages via Klageportalen, som der er et link til på forsiden af [www.naevneneshus.dk](http://www.naevneneshus.dk). Klageportalen ligger på [www.borger.dk](http://www.borger.dk) og [www.virk.dk](http://www.virk.dk). Man logger på via [www.borger.dk](http://www.borger.dk) eller [www.virk.dk](http://www.virk.dk) typisk med NEM-ID. Klagen sendes gennem Klageportalen til den myndighed, der har truffet afgørelsen. En klage er indgivet, når den er tilgængelig for myndigheden i Klageportalen. Det koster 900 kr. for privatpersoner og 1.800 kr. for virksomheder og organisationer i gebyr at indgive en klage. Gebyret betales med betalingskort i Klageportalen.

Miljø- og Fødevareklagenævnet skal som udgangspunkt afvise en klage, der kommer uden om Klageportalen, hvis der ikke er særlige grunde til det. Hvis man ønsker at blive fritaget for at bruge Klageportalen, skal man sende en begrundet anmodning til Kystdirektoratet. Kystdirektoratet videresender herefter anmodningen til Miljø- og Fødevareklagenævnet, som træffer afgørelse om, hvorvidt anmodningen kan imødekommes.

Fristen for eventuelt søgsmål ved domstolene er 6 måneder, jf. § 88, stk. 1, i naturbeskyttelsesloven.

Med venlig hilsen

Lea Bank Stigsen  
+45 20 86 64 02  
lbs@kyst.dk



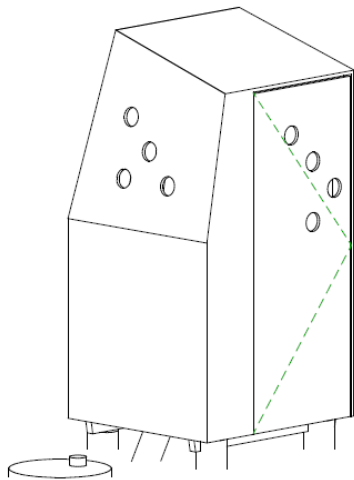
**Afgørelsen er sendt til:**

- Middelfart Kommune, [teknik@middelfart.dk](mailto:teknik@middelfart.dk)
- Danmarks Naturfredningsforening, [dn@dn.dk](mailto:dn@dn.dk)
- Danmarks Naturfredningsforening, Middelfart, [middelfart@dn.dk](mailto:middelfart@dn.dk)
- Friluftsrådet centralt: [fr@friluftsradet.dk](mailto:fr@friluftsradet.dk)
- Friluftsrådet, Kreds Fyn-nord, [fynnord@friluftsradet.dk](mailto:fynnord@friluftsradet.dk)
- Dansk Ornitologisk Forening, [natur@dof.dk](mailto:natur@dof.dk)
- Dansk Ornitologisk Forening Middelfart, [middelfart@dof.dk](mailto:middelfart@dof.dk)
- Dansk Botanisk Forening, Fynskredsen, [fynskredsen@botaniskforening.dk](mailto:fynskredsen@botaniskforening.dk)
- Dansk Kano og Kajak Forbund, [miljo@kano-kajak.dk](mailto:miljo@kano-kajak.dk)
- Danmarks Jægerforbund, [sager@jaegerne.dk](mailto:sager@jaegerne.dk)

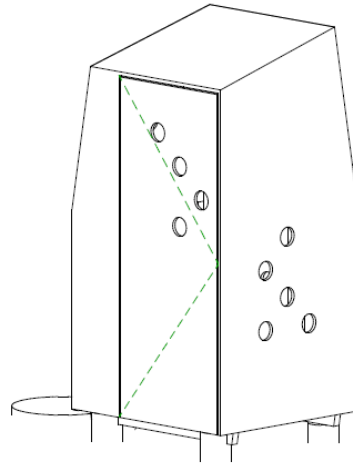


## Bilag 1

Tegninger over toilettet Ålekvabben, hvor de grønne stiplede linjer markerer låger, der kan åbnes.

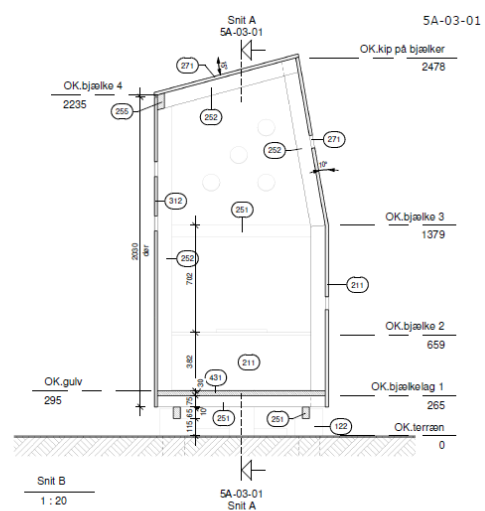
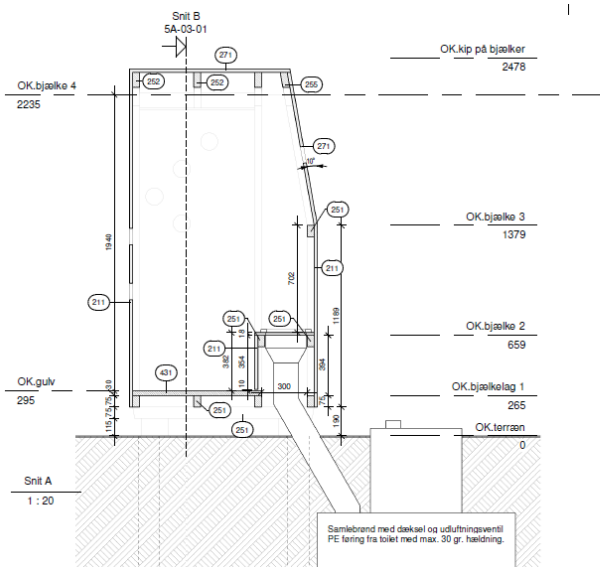


View af facade 1 og 2



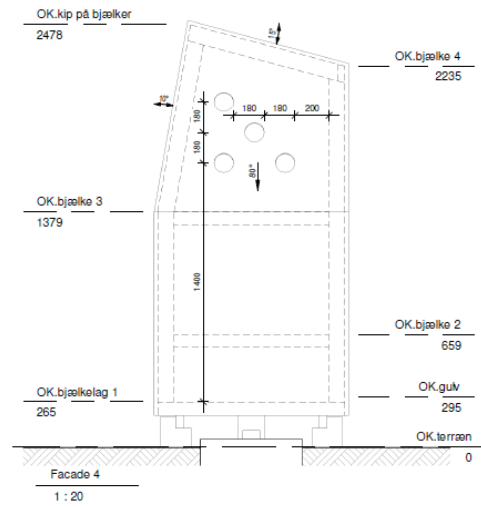
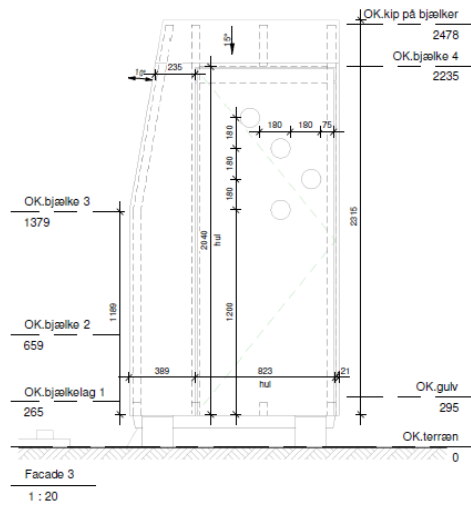
View af facade 3 og 4

*Facadetegninger af toilettet Ålekvabben.*



*Snittegninger af toilettet Ålekvabben med mål.*





Facadetegninger af toilettet Ålekvabben med mål.