



Øresundsbron

Johan Nord <jno@oresundsbron.com>

Kystdirektoratet

J.nr. 20/00826-2

Ref. Jan Kofod Winther

27-02-2020

## **Dispensation fra strandbeskyttelseslinjen til midlertidig opstilling af skure på matr. 1, Peberholm Ø, Kastrup, 2770 Kastrup, Tårnby Kommune.**

### **Ansøgning**

I har den 27. februar 2020 ansøgt om dispensation fra strandbeskyttelseslinjen til midlertidig opstilling af skure på matr. 1, Peberholm Ø, Kastrup, 2770 Kastrup, Tårnby Kommune.

### **Afgørelse**

Kystdirektoratet giver hermed dispensation i medfør af naturbeskyttelseslovens<sup>1</sup> § 65b, stk. 1, jf. § 15, til opstilling af 4 skure i perioden april - december 2020 .

Dispensationen vedrører *alene* strandbeskyttelseslinjen. Andre tilladelser efter anden lovgivning kan være nødvendige.

Dispensationen må ikke udnyttes før klagefristens udløb - se nærmere i afsnittet om klagevejledning nedenfor. Hvis der bliver klaget over afgørelsen kan dispensationen ikke udnyttes, før klagesagen er færdigbehandlet, medmindre Miljø- og Fødevareklagenævnet konkret bestemmer andet.

Tilladelsen bortfalder, hvis den ikke er udnyttet inden 3 år efter, at den er meddelt jf. Naturbeskyttelseslovens § 66, stk. 2.

### **Redegørelse for sagen**

Øresundsbroen skal males, og i den forbindelse skal der etableres en midlertidig base ved broens landfæste på Pepparholmen. Der skal opstilles 2 skure på 10x3 m og 2 i forlængelse af hinanden på 5x2,5 m i perioden april til udgangen af 2020. Skurene opstilles ved en eksisterende bebyggelse.

I ansøgningen anføres:

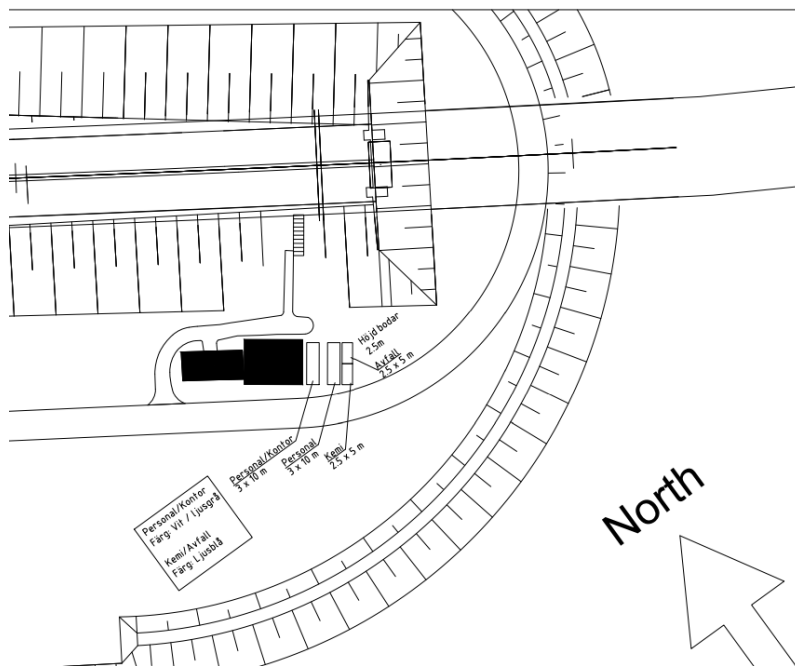
*Øresundsbron står inför omfattande arbete med förstärkningsmålning av stålkonstruktionen. Arbetet med förstärkningsmålning av södra sidan på bron inleds med start från Pepparholm under kommande april månad. För den*

---

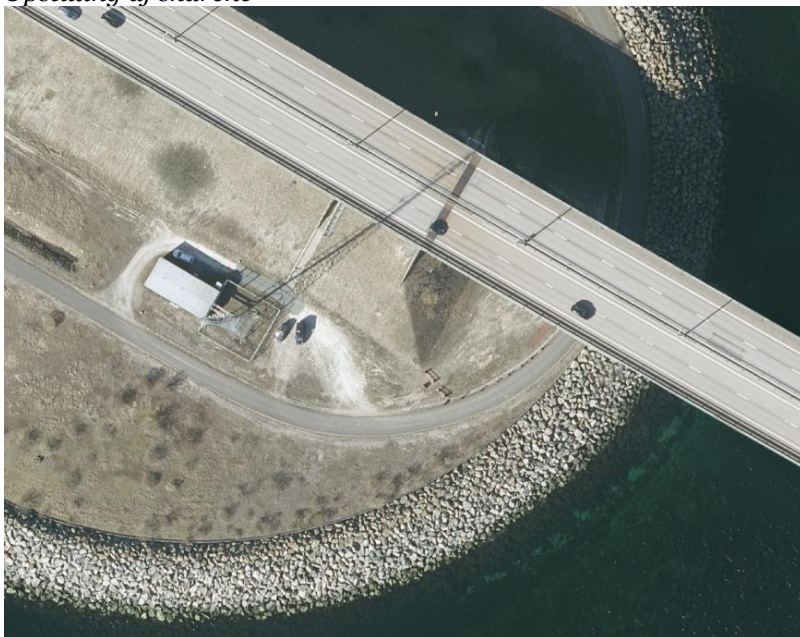
<sup>1</sup> Lovbekendtgørelse nr. 240 af 13. marts 2019 af lov om naturbeskyttelse



personal som skall arbete på plats på bron är det av arbetsmiljöskäl viktigt att vi kan anordna faciliteter inom rimligt avstånd från de arbete som skall utföras. Under sommar 2020 då vi är nära Pepparholm önskar vi att göra en tillfällig uppställning av bodar (Skurby) på Pepparholm i perioden april till oktober. Uppställningen planeras precis intill vårt landfäste där vi också har andra byggnader. Bodarna skall placeras så de inte påverkar hur man från fastlandet ser Pepparholm utan att de döljs bakom vårt landfäste. Samtliga bodar är färganpassade så det fall väl in miljön. Samtliga bodar är sluta system och lämnar inget efter sig i naturen.



Opstilling af skurene





Ejendommen er beliggende i/op til Natura 2000-område nr. 142 - Saltholm og omliggende hav (habitatområde nr. 126, fuglebeskyttelsesområde nr. 110), jf. bekendtgørelse nr. 1595 af 6. december 2018 om udpegning og administration af internationale naturbeskyttelsesområder samt beskyttelse af visse arter.

Udpegningsgrundlag for habitat- og fuglebeskyttelsesområdet:

126 Saltholm og omliggende hav	1364	Gråsæl ( <i>Halichoerus grypus</i> )
	1365	Spættet sæl ( <i>Phoca vitulina</i> )
	1110	Sandbanker med lavvandet vedvarende dække af havvand
	1150	* Kystlaguner og strandsøer
	1160	Større lavvandede bugter og vige
	1170	Rev
	1310	Vegetation af kveller eller andre enårige strandplanter, der koloniserer mudder og sanc
1330	Strandenge	

SPA 110 Saltholm og omliggende hav				
Bramgås		Y	T	F1, F4
Havørn			Tn	F2
Rørhøg		Y		F3
Vandrefalk			Tn	F2
Klyde		Y		F1
Engryle		Y		F1
Brushane		Y		F1
Rovterne		Y		F1
Fjordterne		Y		F1
Havterne		Y		F1
Dværgterne		Y		F1
Mosehornugle		Y		F1
	Skarv		T	F4
	Knopsvane		T	F4, F7
	Grågås		T	F4, F7
	Pibeand		T	F4
	Skeand		T	F4
	Ederfugl	Y		F4, F6

### Lovgivning

Af naturbeskyttelseslovens § 15 fremgår det, at der ikke må foretages ændringer i tilstanden af strandbredder eller af andre arealer, der ligger mellem strandbredden og strandbeskyttelseslinjen. Der må ikke etableres hegn, placeres campingvogne og lignende, og der må ikke foretages udstykning, matrikulering eller arealoverførsel, hvorved der fastlægges skel.

Forbuddet mod tilstandsændringer betyder bl.a., at der ikke må opføres bebyggelse, foretages terrænændringer eller etableres beplantning inden for strandbeskyttelseslinjen.

Der kan gøres undtagelse fra bestemmelsen, jf. naturbeskyttelseslovens § 65b.

Strandbeskyttelseslinjen administreres meget restriktivt. Af hensyn til de nationale interesser, der er knyttet til kystområderne, dispenseres der kun, når der foreligger en begrundelse herfor, og når dispensationen vil være uden konsekvenser for den fremtidige administration af strandbeskyttelseslinjen.

Før der gives dispensation fra strandbeskyttelseslinjen, skal der ifølge bekendtgørelse nr. 1595 af 6. december 2018 om udpegning og administration af



internationale naturbeskyttelsesområder samt beskyttelse af visse arter, foretages en vurdering af, om det ansøgte i sig selv, eller i forbindelse med andre planer og projekter, kan påvirke et Natura 2000-område væsentligt. I så fald skal der foretages en nærmere konsekvensvurdering af projektets virkninger på Natura 2000-området under hensyn til bevaringsmålsætningen for det pågældende område. Viser vurderingen, at projektet vil skade det internationale naturbeskyttelsesområde, kan der ikke meddeles dispensation til det ansøgte.

Der kan endvidere ikke gives dispensation fra naturbeskyttelseslovens § 15, hvis det ansøgte kan beskadige eller ødelægge yngle- eller rasteområder i det naturlige udbredelsesområde for de dyre- og plantearter, der fremgår af habitatdirektivets bilag IV.

### **Begrundelse for afgørelsen**

Det ansøgte ligger inden for strandbeskyttelseslinjen og forudsætter derfor dispensation efter naturbeskyttelsesloven.

Det er Kystdirektoratets vurdering, at der er tale om et særligt tilfælde som kan begrunde en dispensation.

Vedligeholdelsesarbejderne er en samfundsmæssig nødvendig opgave, og i det omfang dette medfører midlertidige indgreb i kystzonen, vil der kunne dispenseres hertil. I nærværende tilfælde er placeringen af den nødvendige skurby tilpasset området ved en placering op ad eksisterende bebyggelse. Endvidere er der alene tale om et begrænset tidsrum for opstillingen og påvirkningen af landskabet vil være begrænset.

Kystdirektoratet meddeler herefter dispensation til det ansøgte. Det forudsættes at området retableres efter arbejdets afslutning.

Det er Kystdirektoratets vurdering, at det ansøgte ikke i sig selv, eller i forbindelse med andre planer og projekter, kan påvirke Natura 2000-området væsentligt. Det ansøgte vil ikke ødelægge eller beskadige leve- eller voksesteder for de arter, der indgår i udpegningsgrundlaget.

Det ansøgte vil endvidere efter Kystdirektoratets vurdering ikke medføre beskadigelse/ødelæggelse af plantearter eller yngle- eller rasteområder for de dyrearter, der fremgår af habitatdirektivets bilag IV.

### **Klagevejledning**

Kystdirektoratets afgørelse kan påklages til Miljø- og Fødevareklagenævnet.

Klagefristen udløber 4 uger efter, at afgørelsen er meddelt. Er afgørelsen offentligt bekendtgjort, regnes fristen dog altid fra bekendtgørelsen. Hvis klagefristen udløber på en lørdag eller helligdag, forlænges klagefristen til den følgende hverdag.

Klageberettigede er, jf. naturbeskyttelseslovens § 86:

- adressaten for afgørelsen,



- ejeren af den ejendom, som afgørelsen vedrører,
- offentlige myndigheder,
- en berørt nationalparkfond oprettet efter lov om nationalparker
- lokale foreninger og organisationer, som har en væsentlig interesse i afgørelsen,
- landsdækkende foreninger og organisationer, hvis hovedformål er beskyttelse af natur og miljø, og
- landsdækkende foreninger og organisationer, som efter deres formål varetager væsentlige, rekreative interesser, når afgørelsen berører sådanne interesser.

Der klages via Klageportalen, som der er et link til på forsiden af [www.naevneneshus.dk](http://www.naevneneshus.dk). Klageportalen ligger på [www.borger.dk](http://www.borger.dk) og [www.virk.dk](http://www.virk.dk). Man logger på via [www.borger.dk](http://www.borger.dk) eller [www.virk.dk](http://www.virk.dk) typisk med NEM-ID. Klagen sendes gennem Klageportalen til den myndighed, der har truffet afgørelsen. En klage er indgivet, når den er tilgængelig for myndigheden i Klageportalen. Det koster 900 kr. for privatpersoner og 1.800 kr. for virksomheder og organisationer i gebyr at indgive en klage. Gebyret betales med betalingskort i Klageportalen.

Miljø- og Fødevareklagenævnet skal som udgangspunkt afvise en klage, der kommer uden om Klageportalen, hvis der ikke er særlige grunde til det. Hvis man ønsker at blive fritaget for at bruge Klageportalen, skal man sende en begrundet anmodning til Kystdirektoratet. Kystdirektoratet videresender herefter anmodningen til Miljø- og Fødevareklagenævnet, som træffer afgørelse om, hvorvidt anmodningen kan imødekommes.

Fristen for eventuelt søgsmål ved domstolene er 6 måneder, jf. § 88, stk. 1, i naturbeskyttelsesloven.

Har du spørgsmål til afgørelsen, er du velkommen til at kontakte Jan Kofod Winther på [jkw@kyst.dk](mailto:jkw@kyst.dk)

Med venlig hilsen

Hans Erik Cutoi-Toff  
Afdelingschef

Afgørelsen er sendt til:

- Tårnby Kommune, [kommunen@taarnby.dk](mailto:kommunen@taarnby.dk)
- Danmarks Naturfredningsforening, [dn@dn.dk](mailto:dn@dn.dk)
- Danmarks Naturfredningsforening, Tårnby, [amager@dn.dk](mailto:amager@dn.dk)
- Friluftsrådet centralt, [fr@friluftsradet.dk](mailto:fr@friluftsradet.dk)
- Friluftsrådet, Kreds København, [koebenhavn@friluftsradet.dk](mailto:koebenhavn@friluftsradet.dk)
- Dansk Ornitologisk Forening, [natur@dof.dk](mailto:natur@dof.dk)
- Dansk Ornitologisk Forening, Tårnby, [taarnby@dof.dk](mailto:taarnby@dof.dk)
- Dansk Botanisk Forening, Sjællandskredsen, [oestkredsen@botaniskforening.dk](mailto:oestkredsen@botaniskforening.dk)
- Dansk Kano og Kajak Forbund, [miljo@kano-kajak.dk](mailto:miljo@kano-kajak.dk)



- Danmarks Jægerforbund, [sager@jaegerne.dk](mailto:sager@jaegerne.dk)

[kommunen@taarnby.dk](mailto:kommunen@taarnby.dk); [dn@dn.dk](mailto:dn@dn.dk); [amager@dn.dk](mailto:amager@dn.dk); [fr@friluftsradet.dk](mailto:fr@friluftsradet.dk);  
[kobenhavn@friluftsradet.dk](mailto:kobenhavn@friluftsradet.dk); [natur@dof.dk](mailto:natur@dof.dk); [taarnby@dof.dk](mailto:taarnby@dof.dk);  
[oestkredsen@botaniskforening.dk](mailto:oestkredsen@botaniskforening.dk); [miljo@kano-kajak.dk](mailto:miljo@kano-kajak.dk); [sager@jaegerne.dk](mailto:sager@jaegerne.dk);  
[jno@oresundsbron.com](mailto:jno@oresundsbron.com)