



Måde WTG 1-2 K/S
Gyngemose Parkvej 50
2860 Søborg

Kystdirektoratet
J.nr. 19/03442-7
Ref. Johanne Raakjær Nielsen
11-02-2020

Att.: Birgitte Nielsen

Afgørelse - Dispensation til opsætning af 2 forsøgsvindmøller, vejanlæg, kranplads, transformator samt kabellægning langs vejanlægget inden for strandbeskyttelseslinjen på ejendommen matr. nr. 2i, 2g og 4æ Måde, Esbjerg Jorder, i Esbjerg Kommune

Ansøgning

Du har på vegne af Måde WTG 1-2 K/S fremsendt en ansøgning d. 9. december 2019 om dispensation til 2 forsøgsvindmøller, vejanlæg, kranplads, transformator samt kabellægning langs vejanlægget inden for strandbeskyttelseslinjen på ejendommen matr. nr. 2i, 2g og 4æ Måde, Esbjerg Jorder.

Naturstyrelsen har ved afgørelser i 2011, 2012, og 2015 dispenseret fra strandbeskyttelseslinjen til bl.a. fire forsøgsvindmøller og forskellige tilhørende anlæg i området ved Måde, Esbjerg. Disse dispensationer blev kun delvist udnyttet, hvor kun 2 vindmøller blev opsat. Ansøger søger nu om en ny dispensation, hvor der i ansøgning er ændret på dimensionen af de to resterende vindmøller og placering af en af vindmøllerne.

Afgørelse

Kystdirektoratet giver hermed dispensation i medfør af naturbeskyttelseslovens¹ § 65b, stk. 1, jf. § 15, til 2 forsøgsvindmøller, vejanlæg, kranplads, transformator samt kabellægning langs vejanlægget.

Dispensationen vedrører *alene* strandbeskyttelseslinjen. Andre tilladelser efter anden lovgivning kan være nødvendige.

Dispensationen må ikke udnyttes før klagefristens udløb - se nærmere i afsnittet om klagevejledning nedenfor. Hvis der bliver klaget over afgørelsen kan dispensationen ikke udnyttes, før klagesagen er færdigbehandlet, medmindre Miljø- og Fødevareklagenævnet konkret bestemmer andet.

Tilladelsen bortfalder, hvis den ikke er udnyttet inden 3 år efter, at den er meddelt jf. Naturbeskyttelseslovens § 66, stk. 2.

¹ Lovbekendtgørelse nr. 240 af 13. marts 2019 af lov om naturbeskyttelse

Vilkår for dispensationen

Dispensationen er meddelt på følgende vilkår:

- Der må ikke foretages terrænændringer i forbindelse med projektet, ud over det der er nødvendigt for projektets udførsel.
- Overskudsjord ud over det nødvendige til etablering af vejanlæg, kranplads og reetablering af områderne må ikke placeres på arealer inden for strandbeskyttelseslinjen.
- Hvor der sker jordarbejde i forbindelse med nedgravning af kabellægningen, skal terrænet reetableres straks efter endt arbejde.
- Ved anlægsarbejdets afslutning og ibrugtagning af møllerne (i drift-fasen) må alene drift nødvendige anlæg opretholdes og området skal efterlades ryddeligt og reetableret til oprindelig tilstand.
- Når møllerne ikke længere er i drift skal de fjernes og arealerne omkring fundamentene skal reetableres til tidligere tilstand dvs. bygværker af beton og overfladebelægning skal fjernes.

Redegørelse for sagen

Måde WTG 1-2 K/S søger om dispensation fra strandbeskyttelseslinjen til opsætning af 2 forsøgsvindmøller, vejanlæg, kranpladser, transformator samt kabellægning langs vejanlægget på matr. nr. 2i, 2g og 4æ Måde, Esbjerg Jorder (fig. 1 og bilag 1).



Fig. 1. Luftfoto af området ved Måde, strandbeskyttelseslinjen angives med orange skraver og matrikler med rød linje.

I 2010 blev opstilling af 4 forsøgsmøller ved Måde, Esbjerg godkendt bl.a. på baggrund af en godkendt VVM og lokalplan. Naturstyrelsen meddelte af flere omgange dispensation fra strandbeskyttelseslinjen til disse forsøgsmøller (se afsnit med historik). Efterfølgende blev to af møllerne opstillet (position 3 og 4, højde 200 m), mens der blev ansøgt om ændrede dimensioner på de to sidste møller



samt position på den ene af møllerne. Det er disse ændringer, der nu søges om dispensation fra strandbeskyttelseslinjen, samt vejanlæg, kranpladser, transformator og kabelnedlægning i forbindelse med vindmøllerne.

Ansøger oplyser at forsøgsområdet "Måde" er af stor betydning for MHI Vestas Offshore Wind A/S, som centralt og nationalt såvel som globalt testcenter. Der udføres ugentligt og ofte dagligt test af forskelligrettet karakter på de 2 allerede opstillede møller. Projektområdet vil fremover udgøre en væsentlig brik i MHI Vestas' strategi vedr. udvikling og optimering af de givne vindmøller og vil dermed danne baggrund for udvikling af nye mølletyper og vil udgøre en stor konkurrencefordel for MHI Vestas som global virksomhed baseret i Danmark. Udvikling af projektområdet "Måde" vil tjene det formål at støtte op om MHI Vestas' kerneaktiviteter og at disse fortsat baseres i Esbjerg.

Projektet, der ansøges om ny dispensation fra strandbeskyttelseslinjen for, omfatter (se også bilag 1):

1. Opsætning af 2 forsøgsvindmøller

a) En forsøgsmølle på position 1 med en rotordiameter mellem 150 og 175 m og en maksimal højde på 200 m. En forsøgsmølle på position 2 med rotordiameter på 164 m og en maksimal højde på 200 m.

b) Mølle 1 rykkes 7 m ind i landet til position $x=468049.88$, $y=6145616.47$ (EUREF89, UTM 32), grundet konflikt med forsyningsledninger til Fanø (se bilag 2). Mølle 2 har samme position som tidligere ansøgt.

2. Ny transformator/tilslutningspunkt (udbygning af koblingsstation)

I forbindelse med projektet skal der anlægges et såkaldt koblingshus. Dimensionerne er 12,3 m x 4,06 m x 3,5 m (LxBxH). Huset ønskes placeret i forlængelse af det nuværende koblingshus tilknyttet de eksisterende vindmøller (se bilag 1) og foreslås enten nedgravet eller sløret ved omgivende beplantning.

3. Kabellægning langs vejanlægget for tilslutning af møllerne til forsyningsnettet

Der skal i forbindelse med projektet nedgraves nye kabler langs vejene, som kan forbinde vindmøllerne med forsyningsnettet. Kabellægningen vil foregå over 3 uger.

4. Vejanlæg og tilhørende ændrede kranpladser

Vejanlægget og tilhørende kranpladser er udvidet og omplaceret. Ansøger ønsker et vejanlæg på ca. 10 m bredt, en permanent kranplads på ca. 3148 m² og 999 m², samt en midlertidig på ca. 2148 m² (se bilag 1). I den omhandlede lokalplan afviger vejbredden og placering af vejene fra det først ansøgte. Overvejende grund til dette, er udviklingen af større og tungere mølledele, der fordrer bredere køreveje samt vanskeligheder ved transport af meget store mølledele på eksisterende vejanlæg. De ansøgte vejforløb og kranpladser vurderes af ansøger hensigtsmæssige i forhold til transport af møllerne og senere udskiftning af væsentlige mølledele. Ansøger informerer om at ved etableringen af disse skræbes øverste lag jord af og tilføres der sand og



stabilgrus. Den midlertidige kranplads (bilag 1) vil være der i anlægsfasen og max i 3 måneder. Ansøger oplyser at arealet efterfølgende vil reetableres.

Gældende for området er, at:

- En del af området er registreret som §3 beskyttet mose og sø i henhold til naturbeskyttelsesloven.
- En del af området er omfattet af søbeskyttelseslinje (§16 Naturbeskyttelsesloven)
- En mindre del er registreret som et fortidsmindeareal
- En del af området ligger inden for et Natura 2000-område, se særskilt afsnit herom.

Historik og andre afgørelser på forsøgsmøllerne ved Måde:

Den 6 juli 2011 meddeler Naturstyrelsen dispensation til etablering af 3 vindmøller ved matr. nr. 4ø og 5k Måde, Esbjerg Jorder (J.nr. NST-4132-561-00002) og ligeledes den 9. maj 2012 meddeles der dispensation fra strandbeskyttelseslinjen til etablering af en vindmølle og en vestlig flylysmast på matr. nr. 2i Måde, Esbjerg Jorder (J.nr. NST-4132-561-00020). En dispensation til vejanlæg og krydsning af vandløb, midlertidigt oplag af nedtagne mølledele, stormflodssikring, ny transformator og kabellægning ved Måde, Esbjerg blev meddelt af Naturstyrelsen d. 7. januar 2015 (J.nr. NST-4132-561-00037).

De fire forsøgsmøller blev godkendt på baggrund af bl.a. en godkendt VVM og lokalplan. Naturstyrelsens, Miljøcenter Odense, har marts 2010 udarbejdet VVM redegørelse "Forsøgsmøller ved Esbjerg"

http://www2.blst.dk/download/ode/Forsoegsvindmoeller_esbjerg/VVMredegørelse_30jun10.pdf

I første omgang blev to af møllerne opstillet (position 3 og 4, højde 200 m), mens der blev ansøgt om at ændre dimensioner på de to sidste møller samt position på den ene af møllerne. Esbjerg Kommune meddelte i december 2018 landzonetilladelse, dispensation fra Lokalplan nr. 11-030-0002 "Forsøgsmøller ved Esbjerg" samt en dispensation fra NBL §16 til det ændrede projekt. I den forbindelse har Miljøstyrelsen i november 2018 truffet afgørelse om, at ændringerne i Måde vindmøllepark ikke var omfattet af krav om miljøvurdering (ikke VVM-pligt).

Miljøstyrelsen vurderede, at ændringerne ikke kunne medføre en væsentlig miljøpåvirkning. Endvidere vurderede styrelsen, at der ikke skulle foretages en nærmere konsekvensvurdering af projektets virkninger på Natura 2000-område nr. 89, idet ændringerne ikke i sig selv eller i forbindelse med andre planer og projekter vurderedes at kunne påvirke området væsentligt. Styrelsen var desuden af den opfattelse, at ændringerne ikke kunne medføre en påvirkning af bilag IV-arter i området.

Efterfølgende har flere afgørelser fra bl.a. Esbjerg Kommune været igennem en længere proces i både Miljø- og Fødevareklagenævnet og Planklagenævnet.



Afslutningsvis stadfæster Miljø- og Fødevareklagenævnet d. 18. december 2019 Esbjerg Kommunes afgørelse af 18. december 2018 om dispensation til opførelse af en forsøgsvindmølle med tilhørende serviceveje og kranpladser indenfor søbeskyttelseslinjen på matr. nr. 2g og 2i Måde, Esbjerg Jorder. Klagenævnet bemærker bl.a.:

... Miljø- og Fødevareklagenævnet har ved vurderingen lagt vægt på, at forsøgsvindmøllen ikke vil påvirke oplevelsen af søen som landskabelement væsentligt, idet området er præget af industri, tekniske anlæg samt flere øvrige møller og vindmølleparker. Nævnet har i den forbindelse tillagt det vægt, at området er udpeget af en tværministeriel gruppe som egnet til opstillingsområde af forsøgsvindmøller på land...

... Det er efter en gennemgang af forholdene Miljø- og Fødevareklagenævnets vurdering, at der ikke i den konkrete sag er grundlag for at tilsidesætte vurderingerne fra henholdsvis Esbjerg Kommune, Naturstyrelsen og Miljøstyrelsen om, at det ansøgte ikke vil påvirke det nærliggende Natura 2000-område væsentligt, herunder at det ikke vil ødelægge eller beskadige yngle- eller rasteområder for de dyre og plantearter, der indgår i habitatdirektivets bilag IV.

Ligeledes giver Planklagenævnet afslutningsvis d. 2. december 2019 ikke medhold i klagen angående Esbjerg Kommunes afgørelse af 18. december 2018 om landzonetilladelse og dispensation fra lokalplanen. Se afsnittet med ”International naturbeskyttelse” for Planklagenævnets vurdering i forhold til Natura 2000 og bilag IV-arter.

Lovgivning

Af naturbeskyttelseslovens § 15 fremgår det, at der ikke må foretages ændringer i tilstanden af strandbredder eller af andre arealer, der ligger mellem strandbredden og strandbeskyttelseslinjen. Der må ikke etableres hegn, placeres campingvogne og lignende, og der må ikke foretages udstykning, matrikulering eller arealoverførsel, hvorved der fastlægges skel.

Forbuddet mod tilstandsændringer betyder bl.a., at der ikke må opføres bebyggelse, foretages terrænændringer eller etableres beplantning inden for strandbeskyttelseslinjen.

Der kan gøres undtagelse fra bestemmelsen, jf. naturbeskyttelseslovens § 65b.

Strandbeskyttelseslinjen administreres meget restriktivt. Af hensyn til de nationale interesser, der er knyttet til kystområderne, dispenseres der kun, når der foreligger en begrundelse herfor, og når dispensationen vil være uden konsekvenser for den fremtidige administration af strandbeskyttelseslinjen.

Før der gives dispensation fra strandbeskyttelseslinjen, skal der ifølge bekendtgørelse nr. 1595 af 6. december 2018 om udpegning og administration af internationale naturbeskyttelsesområder samt beskyttelse af visse arter, foretages en vurdering af, om det ansøgte i sig selv, eller i forbindelse med andre planer og projekter, kan påvirke et Natura 2000-område væsentligt. I så fald skal der



foretages en nærmere konsekvensvurdering af projektets virkninger på Natura 2000-området under hensyn til bevaringsmålsætningen for det pågældende område. Viser vurderingen, at projektet vil skade det internationale naturbeskyttelsesområde, kan der ikke meddeles dispensation til det ansøgte.

Der kan endvidere ikke gives dispensation fra naturbeskyttelseslovens § 15, hvis det ansøgte kan beskadige eller ødelægge yngle- eller rasteområder i det naturlige udbredelsesområde for de dyre- og plantearter, der fremgår af habitatdirektivets bilag IV.

International naturbeskyttelse

Området er beliggende i og op til Natura 2000-område nr. 89 Vadehavet (habitatområde nr. 78, fuglebeskyttelsesområde nr. 57 og Ramsarområde nr. 27), jf. bekendtgørelse nr. 1595 af 6. december 2018 om udpegning og administration af internationale naturbeskyttelsesområder samt beskyttelse af visse arter.

Udpegningsgrundlag for Habitatområde nr. 78		
Naturtyper:	Sandbanke (1110)	Flodmunding (1130)
	Vadeflade (1140)	Lagune* (1150)
	Bugt (1160)	Rev (1170)
	Enårig strandengsvegetation (1310)	Vadegræssamfund (1320)
	Strandeng (1330)	Forklit (2110)
	Hvid klit (2120)	Grå/grøn klit (2130)
	Klithede* (2140)	Havtomklit (2160)
	Grårisklit (2170)	Skovklit (2180)
	Klitlavning (2190)	Visse-indlandsklit (2310)
	Græs-indlandsklit (2330)	Søbred med småurter (3130)
	Kransnålalge-so (3140)	Næringsrig so (3150)
	Brunvandet so (3160)	Vandløb (3260)
	Våd hede (4010)	Tør hede (4030)
	Kalkoverdrev* (6210)	Surt overdrev* (6230)
	Tidvis våd eng (6410)	Torvelavning (7150)
	Rigkær (7230)	Stilkeke-krat (9190)
	Skovbevokset torvemose* (91D0)	Elle- og askeskov* (91E0)
Arter:	Havlampret (1095)	Bæklampret (1096)
	Flodlampret (1099)	Stavsild (1103)
	Laks (1106)	Snæbel* (1113)
	Marsvin (1351)	Odder (1355)
	Gråsæl (1364)	Spættet sæl (1365)

Udpegningsgrundlag for Fuglebeskyttelsesområde nr. 57		
Fugle:	kortnæbbet gås (T)	grågås (T)
	bramgås (T)	mørkbuget knortegås (T)
	lysbuget knortegås (T)	gravand (T)
	pibeand (T)	krikand (T)
	spidsand (T)	skeand (T)
	edderfugl (T)	sortand (T)
	havorn (T)	blå kærhog (T)
	vandrefalk (T)	strandskade (T)
	klyde (TY)	hvidbrystet præstekrave (TY)
	hjejle (T)	strandhjejle (T)
	islandsk ryle (T)	sandløber (T)
	almindelig ryle (T)	lille kobbersnepe (T)
	stor regnspeve (T)	roddeb (T)
	hvidklire (T)	dværgmåge (T)
	sandterne (Y)	splitterne (Y)
	fjordterne (Y)	havterne (Y)
	dværgterne (Y)	mosehornugle (Y)
	blåhals (Y)	



Udpegningsgrundlaget for de danske habitat- og fuglebeskyttelsesområder er i gang med at blive opdateret. I forslaget til ændringer af de ovenstående udpegningsgrundlag, der var i høring frem til den 15. november 2019, fremgår følgende ændringer:

- I habitatområde nr. 78 tilføjes naturtyperne *Ret næringsfattige søer (3130)*, *Flerårig vegetation på stenede strande (1220)* og *Bræmmer med høje urter (6430)*, samt arten *Grøn kølleguldsmed*.
- I fuglebeskyttelsesområde nr. 57 tilføjes fuglene *Gråand*, *Pibesvane*, *Sangsvane* og *Splitterne*.

Der er kortlagt de marine habitatnaturtyper *Mudder og sandflade blottet ved ebbe (1140)* og *Bugter og vige (1160)* på matrikel 4æ Måde, Esbjerg Jorder, men ikke hvor der ønskes anlagt forsøgsvindmøller, vejanlæg, transformator og kabellægning.

Miljøcenter Odense, har i den udarbejdede VVM redegørelse fra 2010 konkluderet:

” Samlet set vurderes projektet ikke at påvirke de internationale naturbeskyttelsesinteresser, hvis de nævnte afhjælpende foranstaltninger overholdes.”

Miljøstyrelsen har ved en VVM-screeningsafgørelse d. 12. november 2018 truffet afgørelse om at ændringerne på at de 2 møller i Måde vindmøllepark, Esbjerg Kommune ikke er omfattet af krav om miljøvurdering (ikke VVM-pligt).

Planklagenævnet behandler også Natura 2000 og bilag IV-arter i den ovennævnte afgørelse fra 2. december 2019. Her fremgår det bl.a. at:

Kommunens afgørelse i sagen er baseret på VVM-redegørelsen fra 2010. I tilfælde, hvor vurderingen af en eventuel påvirkning af udpegningsgrundlaget for Natura 2000-områder og bilag IV-arter sker på baggrund af ældre oplysninger, undersøgelser mv., skal kommunen vurdere, om der kan være behov for at opdatere disse. Der kan således være ny viden på området, ligesom der kan være sket ændringer i området, som har betydning for påvirkningen af naturtyper eller arter på udpegningsgrundlaget eller bilag IV-arter.

Nævnet vurderer, at der er ikke fremkommet yderligere viden om naturtypernes og arternes udbredelse mv., men at der siden vurderingerne blev gennemført i 2010, er kommet yderligere vidensgrundlag for udbredelsen af flagermus, strandtudse og de to danske guldsmedearter på habitatdirektivets bilag IV. Arterne er dog ikke fundet nær projektområdet, og der er derfor ikke anledning til at ændre de hidtidige vurderinger som følge af denne nye viden.

Med hensyn til den generelle udvikling af området kan Planklagenævnet ikke antage, at denne udvikling har gjort området mere attraktivt som fourageringsområde, gennemflyvningsområde m.v. for fuglene eller som habitat for flagermus. Nævnet bemærker i den forbindelse, at nærliggende søer benyttes til jetski-sejlads og lystfiskeri, at området generelt fremstår reguleret/kulturpåvirket og naturmæssigt forringet, og at der siden 2010 er foregået en meget stor udvidelse af Esbjerg Havn umiddelbart ud fra en del af



lokalplanområdet. Nævnet lægger desuden vægt på, at der gennem mange år har været opstillet vindmøller i nærområdet, hvoraf en del nedtages i forbindelse med opstillingen af de 2 møller, som afgørelsen vedrører. Planklagenævnet finder derfor i den konkrete situation ikke, at der var behov for at foretage en ny/supplerende vurdering i forhold til bilag IV-arter i området som følge af ny viden eller ændringer i området.

Planklagenævnet finder efter en konkret gennemgang af forholdene ikke grundlag for at tilsidesætte kommunens vurdering af, at det ansøgte ikke vil påvirke arter (herunder fugle) eller naturtyper, som indgår i udpegningsgrundlaget for det nærliggende Natura-2000 område, samt at det ansøgte ikke vil påvirke yngle- og rasteområder for bilag IV-arter i strid med habitatreglerne.

I afgørelsen lægger nævnet vægt på, at der ikke er registreret naturtyper eller levesteder for arter, der indgår i udpegningsgrundlaget, i nærområdet i forbindelse med møllelokaliteterne. Desuden fremgår det af VVM-redegørelsen, at det for alle arter på udpegningsgrundlaget vurderes, at der ikke forekommer faste daglige bevægelser af ruter, der fører ind over møllearealerne, at der ikke ved Måde Enge er forekomster af nattrækkende bestande af raste- og trækfugle, der har daglige bevægelser over området, ligesom de nye møller giver (øget) mulighed for passage, og at opstillingen derfor vil have uændret eller ringere barriereeffekter.

Til det af klagerne anførte om, at der findes flagermus i forladte teglværksbygninger i området, bemærker nævnet, at det må antages, at opstilling og drift af møllerne ikke vil påvirke yngle- eller rasteområder i sådanne bygninger i området, da eventuelle flagermus i området forventeligt primært vil færdes landværts møllerne i forbindelse med jagt/fouragering. Desuden står vindmøllerne i en afstand af mindst 20 m fra disse bygninger, og der sker således ikke nogen direkte påvirkning af hulrum eller lign., hvor flagermus vil kunne opholde sig. Hertil kommer, at flagermus kun undtagelsesvis fouragerer over 40 m's højde. Hertil kommer, at kommunen har oplyst, at der ikke er fundet bilag IV-arter i området – ej heller efter fremkomst af yderligere viden om arternes udbredelse mv. – og at der i Danmarks Miljøportal ikke er registreret forekomst af bilag IV-arter i nærområdet.

Begrundelse for afgørelsen

Det ansøgte ligger inden for strandbeskyttelseslinjen og forudsætter derfor dispensation efter naturbeskyttelsesloven.

Der kan gøres undtagelse fra § 15, stk. 1, når det er nødvendigt for at realisere en lokalplan om udbygning med vindmøller i overensstemmelse med kommuneplanlægningen i medfør af naturbeskyttelseslovens² § 65b, stk. 2. Esbjerg Kommune har valgt at dispensere fra lokalplanen til ændringerne af forsøgsvindmøllerne, og derved vurderet at ændringerne ikke er i

² Lovbekendtgørelse nr. 240 af 13. marts 2019 af lov om naturbeskyttelse



overensstemmelse med lokalplanen. Kystdirektoratet vurderer derfor at betingelserne for §65b, stk. 2 ikke er opfyldt.

Efter Miljø- og Fødevareklagenævnets praksis kan etablering af energiforsyningsanlæg i visse tilfælde behandles lempeligere end andre typer af anlæg af hensyn til den samfundsmæssige interesse i at fremme vedvarende energiformer. Selvom der er tale om et anerkendelsesværdigt formål, kan dette formål dog ikke ubetinget tilsidesætte de landskabelige interesser, som skal varetages inden for strandbeskyttelseslinjen.

Kystdirektoratet vurderer, at der med det ansøgte projekt er tale om et særligt tilfælde, da det ansøgte er en del af et samlet projekt til fremme af vedvarende energi og at der for projektet er udarbejdet en VVM, hvor bl.a. landskabelige hensyn er belyst.

Kystdirektoratet har ved vurderingen lagt vægt på, at forsøgsvindmøllerne opstilles i et område, der i forvejen er præget af industri, tekniske anlæg samt flere øvrige møller og vindmølleparker. Kystdirektoratet har i den forbindelse tillagt det vægt, at området er udpeget af en tværministeriel gruppe som egnet til opstillingsområde af forsøgsvindmøller på land.

Kystdirektoratet vurderer at udbygning af koblingsstation, etablering af vejanlæg og kranpladser, samt nedgravning af kabler er en integreret del af det samlede projekt, som ikke vurderes at influere projektets samlede påvirkning af kystlandskabet.

Kystdirektoratet kan tilslutte sig Esbjerg Kommune, Miljøstyrelsen, Planklagenævnet, og Miljø- og Fødevareklagenævnets vurdering om, at det ansøgte ikke i sig selv, eller i forbindelse med andre planer og projekter, kan påvirke Natura 2000-området væsentligt. Det ansøgte vil ikke ødelægge eller beskadige leve- eller voksesteder for de arter, der indgår i udpegningsgrundlaget.

Ligeledes kan Kystdirektoratet tilslutte sig Esbjerg Kommune, Miljøstyrelsen, Planklagenævnet, og Miljø- og Fødevareklagenævnets vurdering om, at det ansøgte ikke vil medføre beskadigelse/ødelæggelse af plantearter eller yngle- eller rasteområder for de dyrearter, der fremgår af habitatdirektivets bilag IV.

På denne samlede baggrund meddeler Kystdirektoratet hermed dispensation til det ansøgte.

Klagevejledning

Kystdirektoratets afgørelse kan påklages til Miljø- og Fødevareklagenævnet.

Klagefristen udløber 4 uger efter, at afgørelsen er meddelt. Er afgørelsen offentligt bekendtgjort, regnes fristen dog altid fra bekendtgørelsen. Hvis klagefristen udløber på en lørdag eller helligdag, forlænges klagefristen til den følgende hverdag.

Klageberettigede er, jf. naturbeskyttelseslovens § 86:



- adressaten for afgørelsen,
- ejeren af den ejendom, som afgørelsen vedrører,
- offentlige myndigheder,
- en berørt nationalparkfond oprettet efter lov om nationalparker
- lokale foreninger og organisationer, som har en væsentlig interesse i afgørelsen,
- landsdækkende foreninger og organisationer, hvis hovedformål er beskyttelse af natur og miljø, og
- landsdækkende foreninger og organisationer, som efter deres formål varetager væsentlige, rekreative interesser, når afgørelsen berører sådanne interesser.

Der klages via Klageportalen, som der er et link til på forsiden af www.naevneneshus.dk. Klageportalen ligger på www.borger.dk og www.virk.dk. Man logger på via www.borger.dk eller www.virk.dk typisk med NEM-ID. Klagen sendes gennem Klageportalen til den myndighed, der har truffet afgørelsen. En klage er indgivet, når den er tilgængelig for myndigheden i Klageportalen. Det koster 900 kr. for privatpersoner og 1.800 kr. for virksomheder og organisationer i gebyr at indgive en klage. Gebyret betales med betalingskort i Klageportalen.

Miljø- og Fødevareklagenævnet skal som udgangspunkt afvise en klage, der kommer uden om Klageportalen, hvis der ikke er særlige grunde til det. Hvis man ønsker at blive fritaget for at bruge Klageportalen, skal man sende en begrundet anmodning til Kystdirektoratet. Kystdirektoratet videresender herefter anmodningen til Miljø- og Fødevareklagenævnet, som træffer afgørelse om, hvorvidt anmodningen kan imødekommes.

Fristen for eventuelt søgsmål ved domstolene er 6 måneder, jf. § 88, stk. 1, i naturbeskyttelsesloven.

Med venlig hilsen

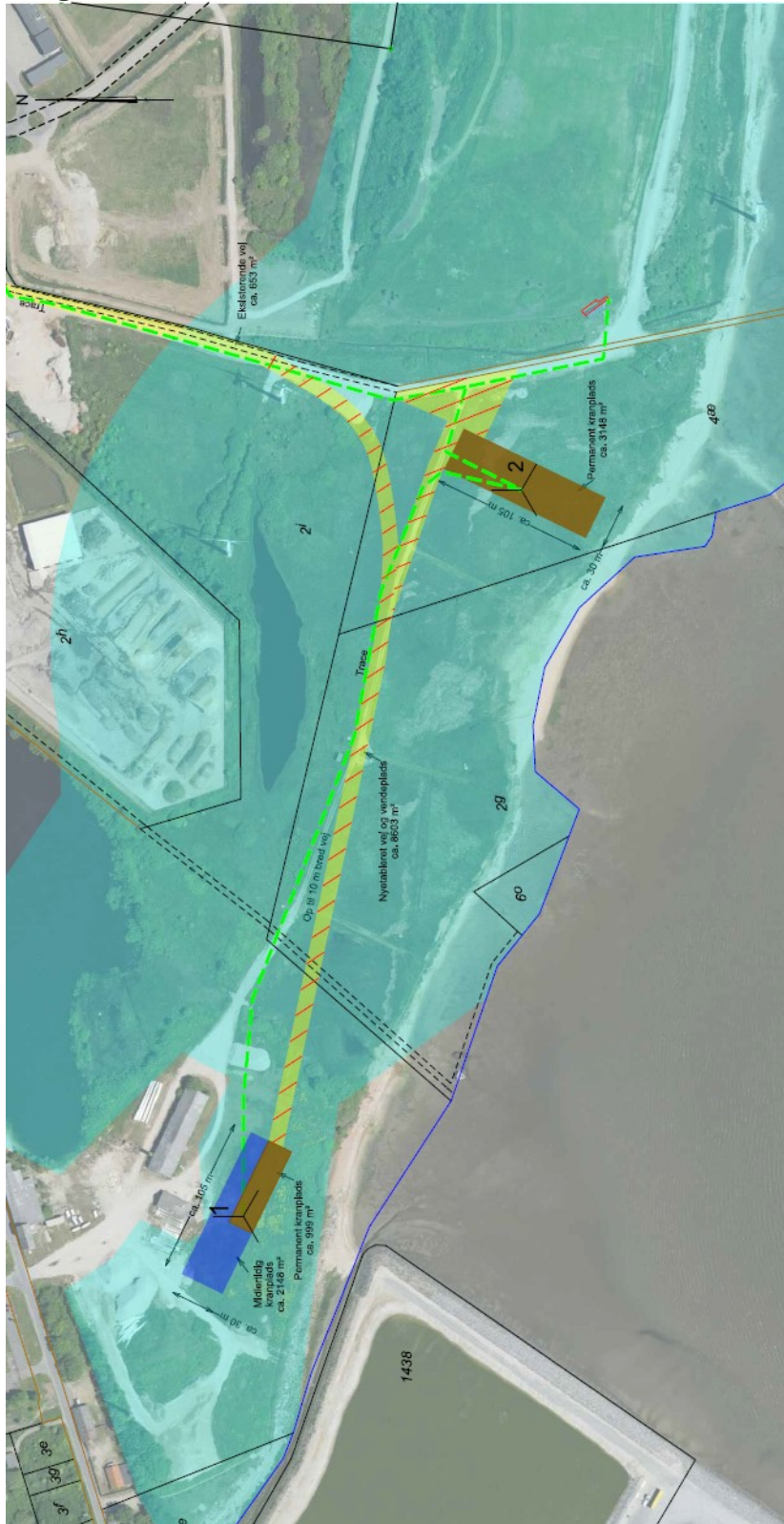
Johanne Raakjær Nielsen
+45 20 86 07 38
jorni@kyst.dk



Afgørelsen er sendt til:

- Esbjerg Kommune, raadhuset@esbjergkommune.dk
- Danmarks Naturfredningsforening, dn@dn.dk
- Danmarks Naturfredningsforening, Esbjerg, esbjerg@dn.dk
- Friluftsrådet centralt: fr@friluftstraadet.dk
- Friluftsrådet, Kreds Sydvestjylland, sydvestjylland@friluftstraadet.dk
- Dansk Ornitologisk Forening, natur@dof.dk
- Dansk Ornitologisk Forening, Esbjerg, esbjerg@dof.dk
- Dansk Botanisk Forening, Jyllandskredsen, jyllandskredsen@botaniskforening.dk
- Dansk Kano og Kajak Forbund, miljo@kano-kajak.dk
- Danmarks Jægerforbund, sager@jaegerne.dk
- Slots- og Kulturstyrelsen, post@slks.dk

Bilag 1



Vindtestcenter, Måde

Kortblag med strandbeskyttelseslinje, veje og kranpladser mv.

Matr. nr. 2g, 2l og 4æ, Måde, Esbjerg Jorder

Landinspektørfirmaet LE34 Maribo

Vestergade 35
230 Maribo
+45 5976 3833
maribo@le34.dk
www.le34.dk

MAN. LØF.	MAN. KONTROL.	MAN. GODK.	MAN. DATO.
DKTM1	DVR90	297 x 420	12.2000
KOORD. SYS.	KORTESTE.	FORMAT	MÅLFORHOLD
1504956 1504956-012-001			1
PROJEKTNR.	TEGNINGSNUMMER	LUCS.	

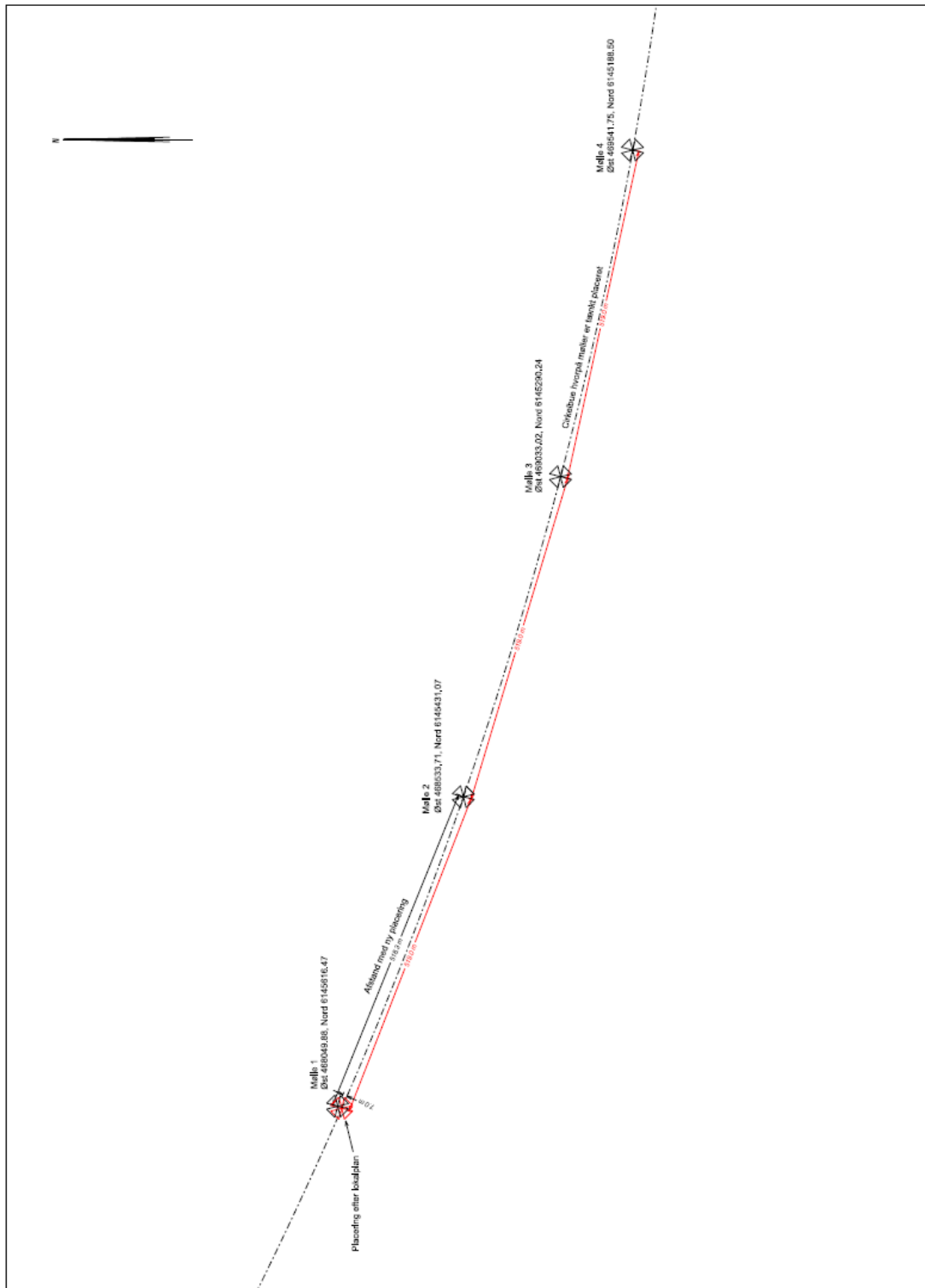
Signaturforklaring

- Eksisterende koblingsstation
- Matrikkelset Afmærkning
- Matrikkelset Vej
- Oprørt vej
- Permanent kranplads
- Midlertidig kranplads
- Vej og vendeplads
- Ny vej og vendeplads indenfor strandbeskyttelseslinjen
- Strandbeskyttelse areal
- Vindmølle
- Kabeltracé

Luftfoto af området ved Måde, Esbjerg med de ansøgte elementer (se signaturforklaring) samt strandbeskyttelseslinjen (blå skravering).



Bilag 2



Principtegning for ændret placering af mølle nr. 1.