



Christian Gustav Castenskiold
Tuse Næs Vej 7
4300 Holbæk

Kystdirektoratet
J.nr. 19/01376-9
Ref. Lea Bank Stigsen
07-02-2020

Kopi sendt til Mikael Kirkhoff Samsøe, VKST I/S, mks@vkst.dk

Afgørelse – Afslag på ansøgning om dispensation til etablering af et minivådområde inden for strandbeskyttelseslinjen på ejendommen matr. nr. 1i, Hørby By, Hørby, Tuse Næs Vej 7, 4300 Holbæk, i Holbæk Kommune

Ansøgning

Den 15. maj 2019 fremsendte Mikael Kirkhoff Samsøe fra VKST I/S, på vegne af ejer, en ansøgning om dispensation til etablering af et minivådområde inden for strandbeskyttelseslinjen på ovennævnte ejendom.

Afgørelse

Kystdirektoratet giver hermed afslag på ansøgning om dispensation i medfør af naturbeskyttelseslovens¹ § 65b, stk. 1, jf. § 15, til etablering af det ansøgte minivådområde.

Afgørelsen kan påklages til Miljø- og Fødevareklagenævnet – se afsnittet ”Klagevejledning”.

Redegørelse for sagen

Formålet med etablering af minivådområder er at forbedre vandmiljøet ved at reducere kvælstofudledningen og til dels også udledningen af fosfor fra landbrugsarealer.

Landbrugsstyrelsen kan give tilsagn om tilskud til etablering af konstruerede minivådområder på arealer klassificeret som egnede og potentielt egnede. De egnede arealer fremgår af et minivådområdekort, der gælder for den enkelte ansøgningsperiode.

Den 5. marts 2019 har SEGES oplyst til Kystdirektoratet, at de har identificeret ca. 24.000 potentielle projekter, hvor 685 af placeringerne er beliggende inden for strandbeskyttelses- og klitfredslinjerne (ca. 3 %). Den 24. september 2019 har SEGES endvidere oplyst, at der med det opdaterede potentialekort til

¹ Lovbekendtgørelse nr. 240 af 13. marts 2019 af lov om naturbeskyttelse

ansøgningsrunden i 2020 er øget potentiale både inden for og uden for strandbeskyttelseslinjen.

SEGES har desuden oplyst, at den relative effekt af projekter inden for strandbeskyttelseslinjen er større end gennemsnittet pga. den lave kvælstofretention for kystnære arealer.

Det ansøgte projekt

På den ovennævnte matrikel ønskes der etableret et 1,12 ha stort minivådområde med et mindre dige omkring inden for strandbeskyttelseslinjen beliggende ud til Issefjorden.

Minivådområdet ønskes konstrueret med lavvandede områder vekslende med bassiner med større dybde samt et sedimentationsbassin (se fig. 1-3).



Fig. 1. Ortofoto 2019. Den røde prik markerer placeringen af minivådområdet. Det orange skraverede område markerer det strandbeskyttede areal. De umatrikulerede arealer ud til kysten samt stranden er dog også omfattet af bestemmelserne om strandbeskyttelse.

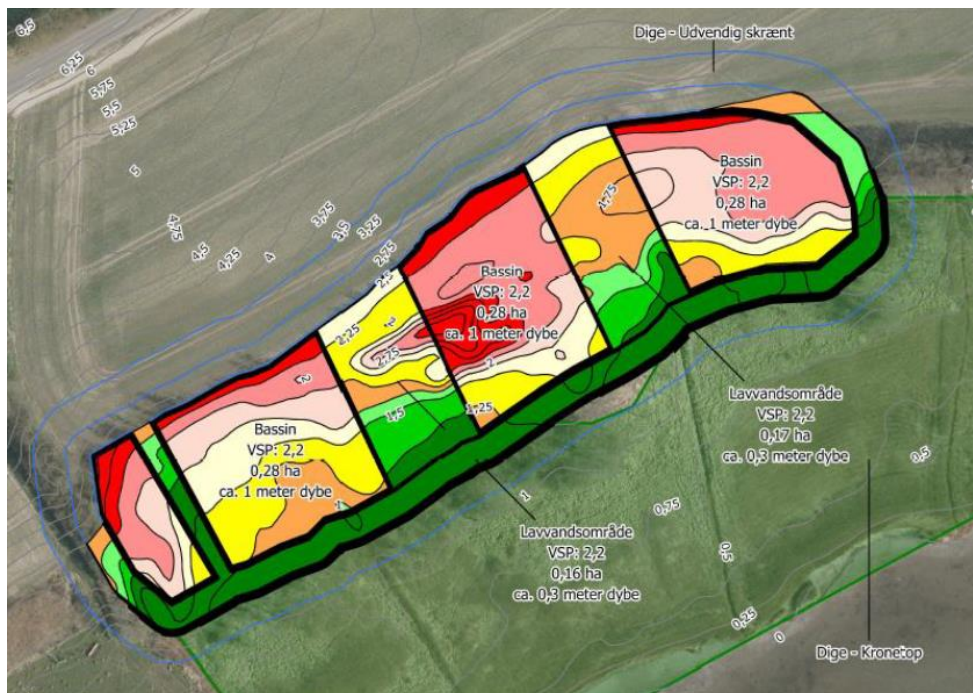


Fig. 2. Figur fra ansøgningsmaterialet, der viser placeringen og konstruktionen af det ansøgte minivådområde.



Fig. 3. Billede fra ansøgningsmaterialet, der viser placeringen af minivådområdet. I dag er der et delvis udgået ellekrat. Etableres minivådområdet bliver der frit udsyn ud over fjorden.

I ansøgningen fremgår følgende begrundelse for etablering af minivådområdet:

”Issefjorden er et af de områder, hvor der iht. vandplanerne skal reduceres betydeligt i kvælstofudvaskningen. I den forbindelse er minivådområder et miljøeffektivt virkemiddel, og der er stor politisk interesse i at få etableret



minivådområder, der hvor det er muligt og landmanden er villig til at stille jord til rådighed for den kollektive miljøindsats.

Minivådområdet er udformet i samråd med Holbæk kommune i det der for en mindre del skal meddeles dispensation for § 3. I den forbindelse indgår afgræsning af sivskoven syd for minivådområdet som en del af projektet. Nedenfor ses to billeder fra området. På det billede der er taget vest for det planlagte område er det muligt at se ud over Issefjorden, mens man på det billede hvor minivådområdet placeres i dag ser ind i et udgået ellekrat. Med etableringen af minivådområdet vil man også her, kunne opleve udsynet ud over Issefjorden, som det er tilfældet på det vestlige billede. Terrænet hvor minivådområdet etableres falder ned mod Issefjorden, og ligger syd for Tuse Næs Vej. Det vil ikke være muligt at se området fra vejen. Men i det ellekrattet fjernes vil det være muligt at se ud over fjorden. Det er vores vurdering, at en etablering af minivådområdet vil være forskønnende for omgivelserne.”

Kystdirektoratet har i forbindelse med sagsbehandlingen varslet afslag på ansøgningen. På denne baggrund modtog Kystdirektoratet yderligere bemærkninger til ansøgningen den 30. september og 1. oktober 2019. Af de yderligere bemærkninger til ansøgningen fremgår følgende:

”Issefjorden er et af de steder, hvor vi skal fjerne rigtigt meget kvælstof med minivådområder. Vi er 3 oplandskonsulenter der de seneste år har forsøgt at løse opgaven med at finde egnede placeringer. Der er mange krav til minivådområder. Vi skal bl.a. holde os ude af § 3, holde 13 km til lufthavne, finde områder der er uden arkæologi, 20 ha opland m.m. Hertil skal vi skal finde lokaliteter, hvor en lodsejer frivilligt vil ligge jord til projektet. Endelig skal vi finde lokaliteter, hvor dræne ligger på en måde, der gør at projektet kan gennemføres inden for de økonomiske rammer, staten har sat for ordningen. Det er unikt, når det endelig lykkes, og det vil være et tab for både indsatsen med fjernelse af fosfor og kvælstof og den biodiversitet som minivådområdet medfører, hvis ikke projektet gennemføres! Endeligt vil et afslag være ødelæggende for enhver lodsejers fremtidige lyst til at indgå i frivillige projekter.”

Derudover henvises der i de yderligere bemærkninger til, at Skattestyrelsen betragter minivådområder som landbrugsdrift i relation til reglerne for skat og moms.

Kystdirektoratet har i forbindelse med sagsbehandlingen benyttet oplysninger, som direktoratet har modtaget fra SEGES. På denne baggrund har Kystdirektoratet partshørt ansøger om disse oplysninger. Ansøger havde ingen bemærkninger til oplysningerne fra SEGES inden for den fastsatte frist.

Ejendommen er beliggende op til Natura 2000-område nr. 155 Udby Vig (habitatområde nr. 136), jf. bekendtgørelse nr. 1595 af 6. december 2018 om udpegning og administration af internationale naturbeskyttelsesområde samt beskyttelse af visse arter.



2.1 Områdets udpegningsgrundlag

Udpegningsgrundlag for Habitatområde nr. 136		
Naturtyper:	Vadeflade (1140)	Bugt (1160)
	Enårig strandengsvegetation (1310)	Strandeng (1330)
	Surt overdrev* (6230)	Tidvis våd eng (6410)
	Rigkær (7230)	Bøg på muld (9130)
	Ege-blandskov (9160)	Elle- og askeskov* (91E0)
Arter:	Kildevældsvindelsnegl (1013)	Sumpvindelsnegl (1016)

Naturtyper og arter, der udgør det gældende udpegningsgrundlag for Natura 2000-området. Tal i parentes henviser til de talkoder, som benyttes for naturtyper og arter fra habitatdirektivets bilag 1 og 2. * angiver at der er tale om en prioriteret naturtype. Udpegningsgrundlag for habitatområder er blevet revideret som beskrevet i basisanalysen.

Området er i kommuneplanen udpeget som bevaringsværdigt landskab. En del af området er registreret som beskyttet natur, Strandeng, omfattet af naturbeskyttelsesloven § 3.

Lovgivning

Af naturbeskyttelseslovens § 15 fremgår, at der ikke må foretages ændringer i tilstanden af strandbredder eller af andre arealer, der ligger mellem strandbredden og strandbeskyttelseslinjen. Der må ikke etableres hegn, placeres campingvogne og lignende, og der må ikke foretages udstykning, matrikulering eller arealoverførsel, hvorved der fastlægges skel.

Forbuddet mod tilstandsændringer betyder bl.a., at der ikke må opføres bebyggelse, foretages terrænændringer eller etableres beplantning inden for strandbeskyttelseslinjen.

Der kan gøres undtagelse fra bestemmelsen, jf. naturbeskyttelseslovens § 65b.

Strandbeskyttelseslinjen administreres meget restriktivt. Af hensyn til de nationale interesser, der er knyttet til kystområderne, dispenseres der kun, når der foreligger en begrundelse herfor, og når dispensationen vil være uden konsekvenser for den fremtidige administration af strandbeskyttelseslinjen.

Før der gives dispensation fra strandbeskyttelseslinjen, skal der ifølge bekendtgørelse nr. 1595 af 6. december 2018 om udpegnings og administration af internationale naturbeskyttelsesområder samt beskyttelse af visse arter, foretages en vurdering af, om det ansøgte i sig selv, eller i forbindelse med andre planer og projekter, kan påvirke et Natura 2000-område væsentligt. I så fald skal der foretages en nærmere konsekvensvurdering af projektets virkninger på Natura 2000-området under hensyn til bevaringsmålsætningen for det pågældende område. Viser vurderingen, at projektet vil skade det internationale naturbeskyttelsesområde, kan der ikke meddeles dispensation til det ansøgte.

Der kan endvidere ikke gives dispensation fra naturbeskyttelseslovens § 15, hvis det ansøgte kan beskadige eller ødelægge yngle- eller rasteområder i det naturlige udbredelsesområde for de dyre- og plantearter, der fremgår af habitatdirektivets bilag IV.



Begrundelse for afgørelsen

Det ansøgte ligger inden for strandbeskyttelseslinjen. Tilstandsændringen forudsætter derfor, at der meddeles dispensation efter naturbeskyttelsesloven.

Ifølge naturbeskyttelseslovens § 15a, stk. 1, gælder forbuddet mod tilstandsændringer inden for strandbeskyttelseslinjen ikke for landbrugsmæssig drift bortset fra tilplantning.

Kystdirektoratet finder ikke, at etablering af et minivådområde falder ind under den ovenstående undtagelsesbestemmelse uanset om minivådområdet etableres på et landbrugsareal. Kystdirektoratet bemærker, at det forhold, at et minivådområde af Skattestyrelsen, ifølge reglerne for skat og moms, betragtes som landbrugsdrift ikke kan føre til et andet resultat.

Ansøgningen skal derfor behandles efter den restriktive dispensationsadgang i lovens § 65b, stk. 1, hvor en dispensation forudsætter, at der er tale om et særligt tilfælde.

Kystdirektoratet finder efter en samlet og konkret vurdering ikke, at der er tale om et særligt tilfælde, der kan begrunde, at der meddeles dispensation.

Ifølge den administrative praksis dispenseres der som hovedregel ikke fra strandbeskyttelseslinjen til anlæg af kunstige søer/vandhuller selv om de kan fremme det naturlige dyre- og planteliv, medmindre det har grundlag i en mere omfattende plan for naturforbedring til fremme af udryddelsestruede eller sjældne arter i det pågældende område.

Ifølge praksis kan der dog på baggrund af en konkret vurdering meddeles dispensation til etablering af mindre vandhuller/søer på arealer, hvor der tidligere naturligt har været søer/vandhuller, og hvor det vil have en klart naturforbedrende funktion.

Ifølge historisk kortmateriale har der ikke tidligere været vandhuller/søer på lokaliteten, og der er således ikke tale om et projekt, hvor genskabelse af naturlig hydrologi indgår. Det er endvidere Kystdirektoratets vurdering, at et konstrueret minivådområde ikke kan sidestilles med etablering af et kunstigt vandhul/sø med henblik på naturforbedring, idet minivådområdet er en renseforanstaltning for drænvand fra landbrugsarealer og derved mere har karakter af et teknisk anlæg. På denne baggrund finder Kystdirektoratet ikke, at det ansøgte er omfattet af ovennævnte dispensationspraksis.

I vurderingen har Kystdirektoratet endvidere lagt vægt på, at minivådområdet placeres meget kystnært på en skråning og vil fremstå som et fremmedelement i landlandskabet.

Ligeledes finder Kystdirektoratet ikke, at det kan tillægges afgørende vægt, at der er flere forhold, der skal tages hensyn til ved placeringen af et minivådområde, eftersom dette ikke er hensyn som naturbeskyttelseslovens har til formål at varetage.

Tillige har Kystdirektoratet i vurderingen lagt vægt på, at langt størstedelen af de udpegede potentielle områder til etablering af minivådområder er beliggende uden



for strandbeskyttelseslinjen. Kystdirektoratet finder derfor ikke, at hensynet til reducere af kvælstofudledningen fra landbruget vejer tungere end hensynet til beskyttelsen af det strandbeskyttede areal.

I vurderingen har Kystdirektoratet yderligere lagt vægt på, at en dispensation vil kunne få en uønsket præcedensvirkning i andre lignende sager, dvs. at andre grundejere vil kunne få en forventning om at kunne opnå dispensation til lignende.

På ovenstående baggrund meddeler Kystdirektoratet afslag til det ansøgte.

Kystdirektoratet har ikke med denne afgørelse foretaget en vurdering af, om det ansøgte kan påvirke Natura 2000-området væsentligt eller medføre beskadigelse/ødelæggelse af plantearter eller yngle- eller rasteområder for de dyrearter, der fremgår af habitatdirektivets bilag IV.

Klagevejledning

Kystdirektoratets afgørelse kan påklages til Miljø- og Fødevareklagenævnet.

Klagefristen udløber 4 uger efter, at afgørelsen er meddelt. Er afgørelsen offentligt bekendtgjort, regnes fristen dog altid fra bekendtgørelsen. Hvis klagefristen udløber på en lørdag eller helligdag, forlænges klagefristen til den følgende hverdag.

Klageberettigede er, jf. naturbeskyttelseslovens § 86:

- adressaten for afgørelsen,
- ejeren af den ejendom, som afgørelsen vedrører,
- offentlige myndigheder,
- en berørt nationalparkfond oprettet efter lov om nationalparker
- lokale foreninger og organisationer, som har en væsentlig interesse i afgørelsen,
- landsdækkende foreninger og organisationer, hvis hovedformål er beskyttelse af natur og miljø, og
- landsdækkende foreninger og organisationer, som efter deres formål varetager væsentlige, rekreative interesser, når afgørelsen berører sådanne interesser.

Der klages via Klageportalen, som der er et link til på forsiden af www.naevneneshus.dk. Klageportalen ligger på www.borger.dk og www.virk.dk. Man logger på via www.borger.dk eller www.virk.dk typisk med NEM-ID. Klagen sendes gennem Klageportalen til den myndighed, der har truffet afgørelsen. En klage er indgivet, når den er tilgængelig for myndigheden i Klageportalen. Det koster 900 kr. for privatpersoner og 1.800 kr. for virksomheder og organisationer i gebyr at indgive en klage. Gebyret betales med betalingskort i Klageportalen.

Miljø- og Fødevareklagenævnet skal som udgangspunkt afvise en klage, der kommer uden om Klageportalen, hvis der ikke er særlige grunde til det. Hvis man ønsker at blive fritaget for at bruge Klageportalen, skal man sende en begrundet anmodning til Kystdirektoratet. Kystdirektoratet videresender herefter anmodningen til Miljø- og Fødevareklagenævnet, som træffer afgørelse om, hvorvidt anmodningen kan imødekommes.



Fristen for eventuelt søgsmål ved domstolene er 6 måneder, jf. § 88, stk. 1, i naturbeskyttelsesloven.

Med venlig hilsen

Lea Bank Stigsen
+45 20 86 64 02
lbs@kyst.dk

Afgørelsen er sendt til:

- Holbæk Kommune, post@holb.dk
- Danmarks Naturfredningsforening, dn@dn.dk
- Danmarks Naturfredningsforening, Holbæk, holbaek@dn.dk
- Friluftsrådet centralt, fr@friluftsradaet.dk
- Friluftsrådet, Kreds Nordvestsjælland, kreds14@friluftsradaet.dk
- Dansk Ornitologisk Forening, natur@dof.dk
- Dansk Ornitologisk Forening, Holbæk, holbaek@dof.dk
- Dansk Botanisk Forening, Sjællandskredsen, oestkredsen@botaniskforening.dk
- Dansk Kano og Kajak Forbund, miljo@kano-kajak.dk
- Danmarks Jægerforbund, sager@jaegerne.dk