



A/S Storebæltsforbindelsen
Vester Søgade 10
1601 København K

Kystdirektoratet
J.nr. 20/00449-2
Ref. Jan Kofod Winther
05-02-2020

Jan Lyngsø <jal@SBF.DK>

Rammedispenation for årene 2020-2026 for afholdelse af kortvarige arrangementer inden for strandbeskyttelseslinjen på Sprogø, matrikel nr. 1, Korsør Jorder, Slagelse Kommune

Ansøgning

I har den 30. januar 2020 ansøgt om en rammedispenation for årene 2020-2026 for afholdelse af kortvarige arrangementer inden for strandbeskyttelseslinjen på Sprogø, matrikel nr. 1, Korsør Jorder. Arealerne ejes af Storebælt A/S.

Afgørelse

Kystdirektoratet giver hermed Storebælt A/S en rammedispenation i medfør af naturbeskyttelseslovens § 65b, stk. 1, jf. § 15, til at Storebælt A/S – som ejer af Sprogø - kan tillade anvendelse af arealet til op til 4 årlige kortvarige arrangementer på nedennævnte rammevilkår. Storebælt A/S fastsætter de nærmere betingelse, vilkår og begrænsninger for den konkrete anvendelse af arealerne.

Dispensationen er tidsbegrænset fra 2020 til og med 2026.

Dispensationen vedrører *alene* strandbeskyttelseslinjen. Andre tilladelser efter anden lovgivning kan være nødvendige.

Dispensationen må ikke udnyttes før klagefristens udløb - se nærmere i afsnittet om klagevejledning nedenfor. Hvis der bliver klaget over afgørelsen kan dispensationen ikke udnyttes, før klagesagen er færdigbehandlet, medmindre Miljø- og Fødevareklagenævnet konkret bestemmer andet.

Tilladelsen bortfalder, hvis den ikke er udnyttet inden 3 år efter, at den er meddelt jf. Naturbeskyttelseslovens § 66, stk. 2.

Rammevilkår for dispensationen

Dispensationen er meddelt på følgende rammevilkår:

- Arealerne kan disponeres jf. neden viste kort.
- Arealet skal efterlades ryddet og i oprindelig stand.
- Der kan opstilles midlertidige telte, scener, bespisningsfaciliteter og anlæg, der tjener områdets konkrete anvendelse ved arrangementet.



- Opstilling kan påbegyndes 5 dage før arrangementets afholdelse og nedtagelse skal være tilendebragt senest 4 dage efter afholdelsen.
- Mindre fravigelser af det udpegede område kan ske såfremt sikkerhedsmæssige forhold tilsiger dette.
- Storebælt A/S fastsætter de nærmere betingelse, vilkår og begrænsninger for den konkrete anvendelse af arealet, herunder indskrænkninger af de meddelte rammevilkår.



Det lyseblå areal inde på Gl. Sprogø omkring pigehjemmet og inde i parken og plantagen vil være et primære anvendelse område til arrangementer. Her kan efter behovet ske opstilling af telte, toiletter, scene og evt. madudlevering. Arealbehovet for telte vil maksimalt være ca. 600 m².

De gule arealer som er inde på vejarealet vil ved løbs arrangementer være at sidestille med lyseblå som et primært areal, behovet vil være opstilling af mindre telte, toiletter, vandvogne og borde i forbindelse med selve afviklingen af de forskellige løb.

Det grønne område vil være et sækunder område, som kan anvendes hvis der er behov for mere plads ved afholdelse af arrangementer, her vil det primært være telte og parkering som kan komme i spil

P det violette område, kan opstilles/etableres en let afskærmning i form af åbent kamuflage net (viltnet) for af mindske udsynet og skærme fuglekolonierne som opholder sig i bassinerne og området lige syd for. Nette vil kun blive anvendt hvis der skal afholdes løbs arrangementer på broen i fuglenes yngleperiode fra 15. april til ca. 20. juli.

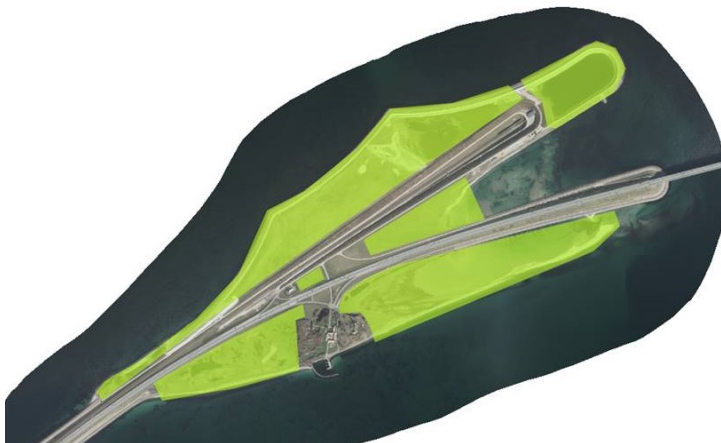
Redegørelse for sagen

Storebælt A/S ansøger om en dispensation gældende i den næste 6 år frem til 2026, for opstilling af telte og lignende udstyr til brug ved kortere varende arrangementer på Sprogø. Ansøgningen er foranlediget af Broløbet i juni 2020 og cykelløb i 2020 og 2021, samt andre arrangementer som kan komme fremadrettet.

Sprogø er i sin helhed omfattet af strandbeskyttelseslinjen og arealerne hvor arrangementerne ønskes afholdt ligger op til eller er omfattet af fortidsmindebeskyttelseslinjer og beskyttede naturtyper efter § 3, jf. kortet under.



På oversigten nedenfor har ansøger markeret de områder som de ikke ønsker at anvende til arrangementer. Det er på disse arealer at fauna, fugle, insekter og den grønbrogede tudse primært har deres ophold og raste- og ynglepladser. Øvrige arealer er tekniske eller arealer i tilknytning til parken omkring pigehjemmet og fyrbakken på Sprogø.





I ansøgningen anføres:

Aktuelt drejer det sig om det kommende broløb den 20. juni 2020, hvor vi har modtaget vedhæftede ansøgning om opstilling af telte, toiletvogne scene mv. på arealerne omkring pigehjemmet på Sprogø, matrikel nr. 1, Korsør Jorder.

Arealerne ejes af Storebælt A/S

Ansøgningen er som anført foranlediget af afholdelsen af Broløbet den 20. juni 2020. Ved dette arrangement er eksempelvis behov for følgende faciliteter mv. som vil kunne rummes indenfor den beskrevne ramme:

Opstillingen kan påbegyndes 4 dage inden arrangementet og været nedtaget 4 dage efter (16. juni til 24. juni 2020).

Opstilling af følgende udstyr:

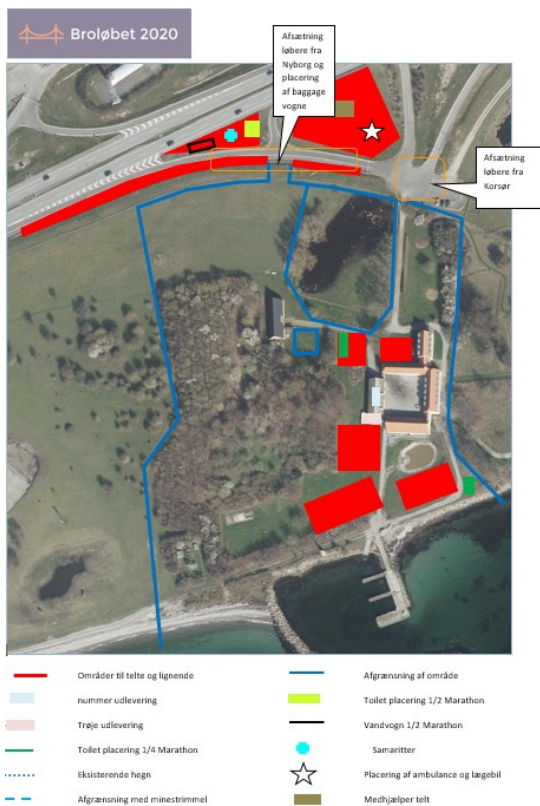
Telte:

- 1 stk. af ca. 250 m² (formentlig 9 * 27 meter)
- 1 stk. af ca. 140 m² (formentlig 9 * 15 meter)
- 1 stk. af ca. 100 m² (formentlig 6 * 15 meter)
- 2 stk. af ca. 40 m² (formentlig 6 * 6 meter)

Teltene skal bruges til udlevering af startnr., trøjer, medhjælpertelt samt samaritter.

Lille scene til speaker.

Teltene og evt. en lille scene opsættes inden for de anførte "zoner".





Ejendommen er beliggende i/op til Natura 2000-område nr. 116 – Centrale Storebælt og Vresen (habitatområde nr. 100, fuglebeskyttelsesområde nr. 98), jf. bekendtgørelse nr. 1595 af 6. december 2018 om udpegning og administration af internationale naturbeskyttelsesområder samt beskyttelse af visse arter.

Udpegningsgrundlag for habitat- og fuglebeskyttelsesområdet:

100 Centrale Storebælt og Vresen	1351 Marsvin (<i>Phocoena phocoena</i>)
	1170 Rev
	1210 Enårig vegetation på stenede strandvolde
	1220 Flerårig vegetation på stenede strande

SPA 98 Sprogø og Halskov Rev				
Splitterne		Y		F3
Dværgterne		Y		F1
	Ederfugl		T	F4

Lovgivning

Af naturbeskyttelseslovens § 15 fremgår det, at der ikke må foretages ændringer i tilstanden af strandbredder eller af andre arealer, der ligger mellem strandbredden og strandbeskyttelseslinjen. Der må ikke etableres hegn, placeres campingvogne og lignende, og der må ikke foretages udstykning, matrikulering eller arealoverførsel, hvorved der fastlægges skel.

Forbuddet mod tilstandsændringer betyder bl.a., at der ikke må opføres bebyggelse, foretages terrænændringer eller etableres beplantning inden for strandbeskyttelseslinjen.

Der kan gøres undtagelse fra bestemmelsen, jf. naturbeskyttelseslovens § 65b.

Strandbeskyttelseslinjen administreres meget restriktivt. Af hensyn til de nationale interesser, der er knyttet til kystområderne, dispenseres der kun, når der foreligger en begrundelse herfor, og når dispensationen vil være uden konsekvenser for den fremtidige administration af strandbeskyttelseslinjen.

Før der gives dispensation fra strandbeskyttelseslinjen, skal der ifølge bekendtgørelse nr. 1595 af 6. december 2018 om udpegning og administration af internationale naturbeskyttelsesområder samt beskyttelse af visse arter, foretages en vurdering af, om det ansøgte i sig selv, eller i forbindelse med andre planer og projekter, kan påvirke et Natura 2000-område væsentligt. I så fald skal der foretages en nærmere konsekvensvurdering af projektets virkninger på Natura 2000-området under hensyn til bevaringsmålsætningen for det pågældende område. Viser vurderingen, at projektet vil skade det internationale naturbeskyttelsesområde, kan der ikke meddeles dispensation til det ansøgte.

Der kan endvidere ikke gives dispensation fra naturbeskyttelseslovens § 15, hvis det ansøgte kan beskadige eller ødelægge yngle- eller rasteområder i det naturlige udbredelsesområde for de dyre- og plantearter, der fremgår af habitatdirektivets bilag IV.



Begrundelse for afgørelsen

Det ansøgte ligger inden for strandbeskyttelseslinjen og forudsætter derfor dispensation efter naturbeskyttelsesloven.

Det er Kystdirektoratets vurdering, at i og med der alene er tale om kortvarige arrangementer samt at anvendelsen ikke medfører ændringer af Kystlandskabet – ud over en kortvarig periode – er der ikke kystlandskabelige forhold, som taler imod det ansøgte.

Det er Kystdirektoratets vurdering, at det ansøgte ikke i sig selv, eller i forbindelse med andre planer og projekter, kan påvirke Natura 2000-området væsentligt. Det ansøgte vil ikke ødelægge eller beskadige leve- eller voksesteder for de arter, der indgår i udpegningsgrundlaget, idet det bemærkes, at der ved arrangementer i fuglenes yngletid opsættes visuel afskærmning mellem koloni og indblikszonen til arrangementsarealer, samt at arealer der anvendes ligger i tilknytning til tekniske arealer knyttet til broanlægget.

Det ansøgte vil endvidere efter Kystdirektoratets vurdering ikke medføre beskadigelse/ødelæggelse af plantearter eller yngle- eller rasteområder for de dyrearter, der fremgår af habitatdirektivets bilag IV.

Klagevejledning

Kystdirektoratets afgørelse kan påklages til Miljø- og Fødevareklagenævnet.

Klagefristen udløber 4 uger efter, at afgørelsen er meddelt. Er afgørelsen offentligt bekendtgjort, regnes fristen dog altid fra bekendtgørelsen. Hvis klagefristen udløber på en lørdag eller helligdag, forlænges klagefristen til den følgende hverdag.

Klageberettigede er, jf. naturbeskyttelseslovens § 86:

- adressaten for afgørelsen,
- ejeren af den ejendom, som afgørelsen vedrører,
- offentlige myndigheder,
- en berørt nationalparkfond oprettet efter lov om nationalparker
- lokale foreninger og organisationer, som har en væsentlig interesse i afgørelsen,
- landsdækkende foreninger og organisationer, hvis hovedformål er beskyttelse af natur og miljø, og
- landsdækkende foreninger og organisationer, som efter deres formål varetager væsentlige, rekreative interesser, når afgørelsen berører sådanne interesser.

Der klages via Klageportalen, som der er et link til på forsiden af www.naevneneshus.dk. Klageportalen ligger på www.borger.dk og www.virk.dk. Man logger på via www.borger.dk eller www.virk.dk typisk med NEM-ID. Klagen sendes gennem Klageportalen til den myndighed, der har truffet afgørelsen. En klage er indgivet, når den er tilgængelig for myndigheden i Klageportalen. Det



koster 900 kr. for privatpersoner og 1.800 kr. for virksomheder og organisationer i gebyr at indgive en klage. Gebyret betales med betalingskort i Klageportalen.

Miljø- og Fødevareklagenævnet skal som udgangspunkt afvise en klage, der kommer uden om Klageportalen, hvis der ikke er særlige grunde til det. Hvis man ønsker at blive fritaget for at bruge Klageportalen, skal man sende en begrundet anmodning til Kystdirektoratet. Kystdirektoratet videregiver herefter anmodningen til Miljø- og Fødevareklagenævnet, som træffer afgørelse om, hvorvidt anmodningen kan imødekommes.

Fristen for eventuelt søgsmål ved domstolene er 6 måneder, jf. § 88, stk. 1, i naturbeskyttelsesloven.

Har du spørgsmål til afgørelsen, er du velkommen til at kontakte Jan Kofod Winther på jkw@kyst.dk

Med venlig hilsen

Hans Erik Cutoi-Toff
Afdelingschef

Afgørelsen er sendt til;

- Slagelse Kommune, slagelse@slagelse.dk
- Danmarks Naturfredningsforening, dn@dn.dk
- Danmarks Naturfredningsforening, Slagelse, slagelse@dn.dk
- Friluftsrådet centralt; fr@friluftsradet.dk
- Friluftsrådet, Kreds Sydvestsjælland, sydvest@friluftsradet.dk
- Dansk Ornitologisk Forening, natur@dof.dk
- Dansk Ornitologisk Forening, Slagelse, slagelse@dof.dk
- Dansk Botanisk Forening, Sjællandskredsen, oestkredsen@botaniskforening.dk
- Dansk Kano og Kajak Forbund, miljo@kano-kajak.dk
- Danmarks Jægerforbund, sager@jaegerne.dk
- Slots- og Kulturstyrelsen, post@slks.dk
- Sydvestsjælland Museum, plan@vestmuseum.dk.

slagelse@slagelse.dk; dn@dn.dk; slagelse@dn.dk; fr@friluftsradet.dk;
sydvest@friluftsradet.dk; natur@dof.dk; slagelse@dof.dk;
oestkredsen@botaniskforening.dk; miljo@kano-kajak.dk; sager@jaegerne.dk;
post@slks.dk; plan@vestmuseum.dk; jal@SBF.DK