



COWI A/S
Karina Buus
Visionsvej 53
9000 Aalborg

Kystdirektoratet
J.nr. 19/01490-21
Ref. Nikolaj Michelsen
10-01-2020

Tilladelse til ansøgning om etablering af udløbsledning fra Skagen RA til Skagerrak

Kystdirektoratet giver hermed tilladelse til etablering af en 1500 m udløbsledning, samt geotekniske borer på søterritoriet, på de vilkår som fremgår nedenfor.

Kystdirektoratet har vurderet, at der ikke skal udarbejdes en konsekvensvurdering for projektet.

Ansøgningen er indsendt og håndteret af COWI A/S

Lovgrundlag

Etablering af udløbsledninger på søterritoriet kræver tilladelse fra Kystdirektoratet, jf. § 16 a, stk. 1, nr. 2 og 4 i kystbeskyttelsesloven (LBK nr. 57 af 21/01/2019).

Kystdirektoratet skal vurdere om projektet kan påvirke et internationalt naturbeskyttelsesområde eller visse udpegede arter væsentligt, jf. § 3 i bekendtgørelse om administration af internationale naturbeskyttelsesområder samt beskyttelse af visse arter for så vidt angår kystbeskyttelsesforanstaltninger samt etablering og udvidelse af visse anlæg på søterritoriet (BEK nr. 1062 af 21/08/2018).

Tilladelsen gives på følgende vilkår:

1. Udformningen og etableringen af anlægget skal ske i overensstemmelse med det ansøgte.
2. Ledningen skal etableres mindst 1 meter under havbunden og i erosionssikker dybde.
3. Udløbsbygværket må ikke etableres mere end 20 cm over havbunden inkl. Evt. opfyldsmaterialer.
4. Der må ikke udlægges sten over ledningen eller udløbsbygværk.
5. Der må ikke uden Kystdirektoratets tilladelse foretages udvidelser eller ændringer af anlægget eller anlægsmetoderne.



6. Samtidig med at anlægsarbejdet afsluttes, skal Kystdirektoratet (kdi@kyst.dk), Søfartsstyrelsen (sfs@dma.dk) og Geodatastyrelsen (gst@gst.dk) underrettes herom. Snarest herefter skal samme myndigheder tilsendes en færdigmelding, som dokumenterer at projektet er opført i overensstemmelse med tilladelsen samt angiver anlæggets endelige position.
7. Tilladelsen bortfalder hvis anlægsarbejdet ikke er afsluttet inden for tre år fra udstedelsen af denne tilladelse.
8. Anlæggets ejer forpligter sig til at vedligeholde anlægget i god og forsvarlig stand.
9. Tilladelsen til at etablere anlægget og det opførte anlæg må ikke uden tilladelse fra Kystdirektoratet overdrages til andre.
10. Anlægget eller dele heraf kan af Kystdirektoratet kræves fjernet, for ejers regning, såfremt:
 - anlægget ikke længere anvendes som ansøgt.
 - anlægget ikke vedligeholdes eller det ødelægges og ikke straks genetableres, eller
 - vilkår for tilladelsen ikke opfyldes eller overholdes.

Kystdirektoratet (kdi@kyst.dk), Søfartsstyrelsen (sfs@dma.dk) og Geodatastyrelsen (gst@gst.dk) skal underrettes umiddelbart efter anlæggets permanente fjernelse.

I forbindelse med en fjernelse af anlægget skal området bringes i en stand så tæt på de forhold, som eksisterede inden anlæggets etablering, som muligt.

Der skal tilsendes Kystdirektoratet (kdi@kyst.dk), Søfartsstyrelsen (sfs@dma.dk) og Geodatastyrelsen (gst@gst.dk) dokumentation for reetableringen.

Kystdirektoratet skal gøre opmærksom på at tilladelsen fortabes, hvis nogle af de for tilladelsen fastsatte vilkår ikke måtte blive opfyldt.

Tilladelsen fritager ikke modtageren for pligt til at opnå tilladelser og godkendelser, der måtte være nødvendige for gennemførelse af projektet i henhold til anden lovgivning.

Tilladelsen erstatter ikke privatretlige aftaler med fysiske og juridiske personer, som kan være berørt af projektet, ligesom den ikke fritager ejeren af anlægget for et, i forbindelse med udløbsledningens tilstedeværelse eller etablering, opstået civilretligt ansvar.

Tilladelsen indeholder ikke en garanti for den projekterede konstruktions sikkerhed eller stabilitet.



Kystdirektoratet skal gøre opmærksom på bekendtgørelse 1351 af 29. november 2013 om sejladssikkerhed ved entreprenørarbejder og andre aktiviteter mv. i danske farvande.

Begrundelse for tilladelsen

Kystdirektoratet har vurderet, at der kan gives tilladelse til det ansøgte projekt med den begrundelse, at der ikke synes at være væsentlige hensyn der taler imod projektet.

Projektet træder i stedet for en tidligere tilladelse til etablering af en udløbsledning, samt geotekniske borer og anlæg på søterritoriet i området. Vurdering af betydning af de geotekniske borer og anlæg er at de ikke vil have negativ påvirkning på projektområdet eller det øvrige lokalområde. Denne vurdering er identisk med den tidligere givne tilladelse.

Kystdirektoratet har bl.a. vurderet at der ikke er væsentlige naturhensyn som taler imod projektet, ligesom der ikke synes at være hensyn i øvrigt, som taler imod projektet.

Det bemærkes at Kystdirektoratet ikke er myndighed for udledningstilladelse, en sådan tilladelse skal der derfor ansøges om adskilt fra denne tilladelse.

I forbindelse med Kystdirektoratets vurdering er der bl.a. blevet lagt vægt på de indkomne høringssvar, udpegningsgrundlaget og projektet begrænsede omfang.

Kystdirektoratet finder derfor, at der kan gives tilladelse til at etablering af en udløbsledning, samt geotekniske borer som ansøgt.

Begrundelse for ikke at kræve en konsekvensvurdering

Alle planer og projekter, der ikke er direkte forbundet med eller nødvendige for et internationalt naturbeskyttelsesområdes forvaltning, skal vurderes med hensyn til deres virkning på områdets naturtyper og levesteder samt de arter, området er udpeget for at bevare. Alle planer og projekter skal samtidig vurderes med hensyn til deres virkning på arter omfattet af habitatdirektivets bilag IV.

Hvis Kystdirektoratet efter høring af andre berørte myndigheder vurderer, at projektet kan påvirke et internationalt naturbeskyttelsesområde eller en beskyttet art væsentligt, skal der foretages en konsekvensvurdering af projektets virkning.

Det ansøgte projekt vil finde sted i Natura 2000-område nr. 1 "Skagens Gren".

Udpegningsgrundlaget er følgende:

Udpegningsgrundlag for Habitatområde nr. 1		
Naturtyper:	Sandbanke (1110)	Forklit (2110)
	Hvid klit (2120)	Grå/grøn klit (2130)
	Klithede* (2140)	Havtornklit (2160)
	Grårisklit (2170)	Skovklit (2180)
	Klitlavning (2190)	Næringsrig sø (3150)
	Brunvandet sø (3160)	Vandløb (3260)
Arter:	Marsvin (1351)	



Kystdirektoratet har i denne sag vurderet, at projektet ikke vil medføre en væsentlig påvirkning af Natura 2000-området eller bilag IV arter. Kystdirektoratet vurderer således at der ikke vil ske en væsentlig forringelse af naturtyper og levesteder eller at projektet i øvrigt vil medføre forstyrrelser, der har betydelige konsekvenser for de arter, området er udpeget for, samt for bilag IV arter. Kystdirektoratet vurderer derfor, at der ikke skal udarbejdes en konsekvensvurdering for projektet.

Kystdirektoratets vurdering er foretaget på baggrund af indkomne høringsvar, samt vurdering på baggrund af udpegningsgrundlaget og egne vurdering.

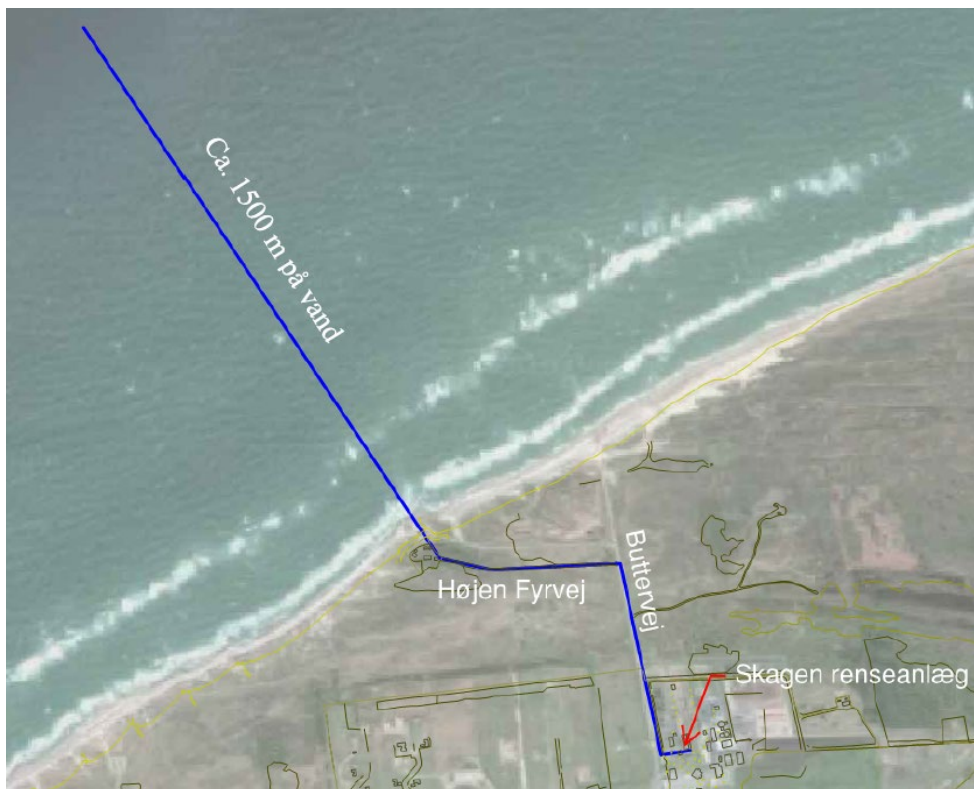
Projektbeskrivelse

Tilladelsen omfatter etablering af en udløbsledning der går ca. 1500 m ud i Skagerrak, samt den geotekniske boring til denne. Udløbsledningen vil etableres således at den dækkes af et jorddække på ca. 1,5 m på hele strækningen.

Arbejdet udføres ved at gravemaskinen graver renden i havbunden. Den opgravede jord lægges på bunden ved siden af udgravningen. Ledningen forventes at blive en Ø630 mm PE ledning, der svejses sammen på land. Der monteres ballastering klodserne på udløbsledningerne svarende til 80% af opdriften på en luftfyldt ledning, hvorefter den trækkes ud på fjorden og nedsænkes i den allerede gravede rende. Udløbsledningen nedsænkes herefter på havbunden i renden ved land hvorefter ledningen synker ned på bunden.

Det forventes at etableringen af udløbsledningen vil være ca. 3-4 måneder.

Anlægget etableres ved etableres ved Buttervej ud for matr. 14x og 14u. Skagen. Frederikshavn Kommune.





område væsentligt, skal der gennemføres en konsekvensvurdering. Hvis man ud fra konsekvensvurderingen har opnået vished for, at aktiviteten ikke har skadelige virkninger for den pågældende lokalitets integritet, kan der meddeles tilladelse til det konkrete projekt. Det er tilfældet, når det ud fra den bedste videnskabelige viden på området uden rimelig tvivl kan fastslås, at der ikke er sådanne virkninger, idet vurderingen skal indeholde fuldstændige, præcise og endelige konstateringer og konklusioner, der kan fjerne enhver rimelig videnskabelig tvivl.

Hvis en aktivitet kan skade et Natura 2000-områdes integritet, kan der ikke meddeles tilladelse.

Miljøstyrelsen bemærker, at det af høringsmaterialet heller ikke fremgår, hvorvidt projektet potentielt vil kunne påvirke arter opført på Habitatdirektivets Bilag IV.

Miljøstyrelsen gør opmærksom på, at der pt. er et opdateret udpegningsgrundlag i høring for Natura 2000-området i høring, hvilket bevirker, at ovennævnte vurdering skal omfatte de arter og habitatnaturtyper, som fremgår af det opdaterede udpegningsgrundlag. Det opdaterede udpegningsgrundlag findes på Miljøstyrelsens hjemmeside

Til sidst kan vi oplyse, at Kommunen i marts 2018 har henvendt sig til Miljøstyrelsen for at få dennes vurdering af, hvorvidt der kan meddeles udledningstilladelse til den nye udløbsledning. Miljøstyrelsen gør i svarbrev til kommunen opmærksom på, at kommunen er myndighed og henviser da til "Indsatsbekendtgørelsen og vejledningen".

Den 16. december 2019 skrev miljøstyrelsen følgende:

"Miljøstyrelsen gør opmærksom på, at vi har modtaget materialet fra både Kystdirektoratet og direkte fra kommunen. Miljøstyrelsen har således allerede afgivet et opfølgende høringssvar direkte til kommunen d. 10.12.2019. Disse bemærkninger fremsendes hermed også til Kystdirektoratet.

"Til Frederikshavn Kommune

Miljøstyrelsen har modtaget Frederikshavn Kommunes udkast til en ny udledningstilladelse til Skagen Renseanlæg. Kommunens udkast til udledningstilladelser efter § 28 i miljøbeskyttelsesloven skal ikke sendes i høring hos styrelsen, og Miljøstyrelsen fremsender på den baggrund ikke kommentarer til Frederikshavn Kommunes udkast til en ny udledningstilladelse til Skagen Renseanlæg. Såfremt der i forbindelse med den konkrete udledningstilladelse er behov for generel vejledning til det gældende lovgrundlag er kommunen velkommen til at kontakte Miljøstyrelsen herom."

Miljøstyrelsen har ingen yderligere bemærkninger end ovenstående, men henviser til høringssvaret, der blev afgivet ved første høring".

Nordjyllands kystmuseum skrev den 5 maj 2019 følgende:

"Kystmuseet har modtaget materialet vedr. ovennævnte sag, om forlængelse af rørledningen, og har foretaget en arkivalisk kontrol af området. Det skal bemærke s at der i området, hvor udløbsledningen tænkes etableres ligger flere skibsvrag på

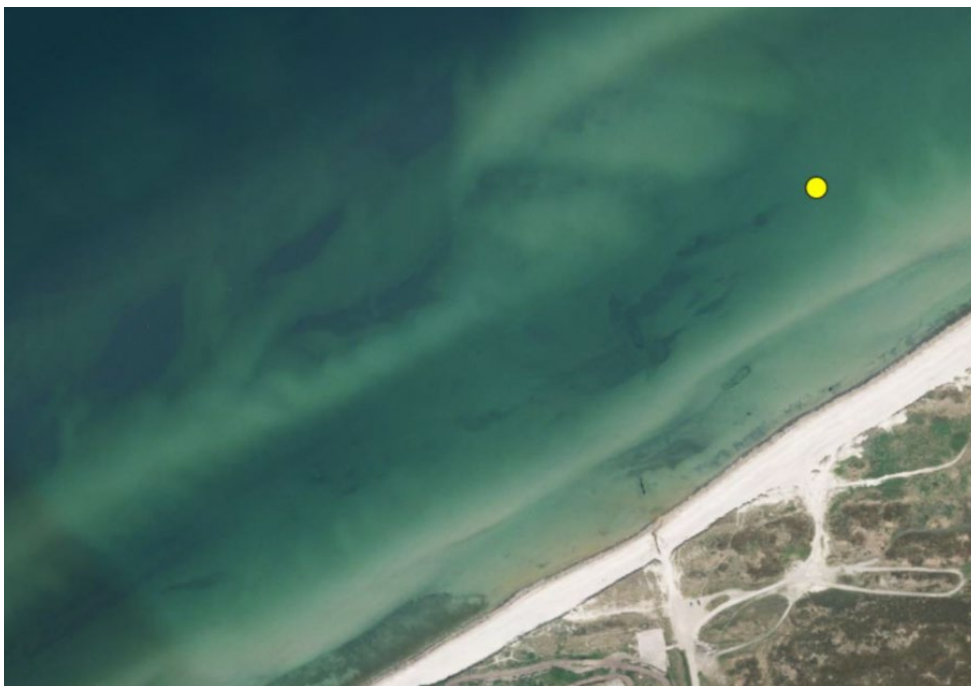


havbunden, som kan være beskyttet af museumslovens bestemmelser. Ingen af dem er imidlertid registreret i Slot- og Kulturstyrelsens Fund og fortidsminder. Da anlægsområdet ligger ved Skagens gren og på Skagens rev falder det ind under kategorien ”lumske rev”, hvor der er begrundet formodning for at kunne påtræffe kulturspor i form af sunkne skibe eller laster derfra, som kan være beskyttet af museumslovens bestemmelser. Bilag 1. herunder luftfoto fra 2018, som viser flere aftegninger af skibsvrag på havbunden ved anlægsområdet mellem enden af Buttervej og den gule prik på kortet. Der kan derfor være risiko for at der, under anlægsarbejdet på havbunden, kan påtræffes rester af skibsvrag eller laster der fra.

Skulle der under arbejdet findes spor af fortidsminder, herunder vrag skal museet kontaktes ifølge Museumslovens §29h.

Museumsloven §29h. Findes der under et anlægsarbejdet eller en aktivitet på havbunden spor af fortidsminder eller vrag omfattet af § 29 g, stk. 1 og 2, skal fundet anmeldes til kulturministeren efter reglerne i § 28, og arbejdet skal standses.

Stk. 2. Kulturministeren beslutter inden 4 uger fra anmeldelsen, om arbejdet kan fortsætte, eller om det skal være indstillet, indtil der er foretaget en marinarkæologisk undersøgelse. En marinarkæologisk undersøgelse skal gennemføres hurtigst mulig. Der kan fastsættes vilkår for genoptagelsen af arbejdet. Stk. 3. Udgiften til undersøgelser og eventuel sikring af det påtrufne fortidsminde eller vrag afholdes af den ansvarlige for anlægsarbejdet eller aktiviteten.



”

-



Klagevejledning

Dette dokument indeholder to afgørelser:

- afgørelse om at give tilladelse til projektet
- afgørelse om, at der ikke skal udarbejdes en konsekvensvurdering

Afgørelserne kan påklages til Miljø- og Fødevareklagenævnet.

For afgørelserne gælder følgende:

- Kystdirektoratets afgørelse kan alene påklages for så vidt angår retlige forhold.
- Afgørelsen kan påklages af afgørelsens adressat og enhver, der har en væsentlig individuel interesse i sagen, samt af en berørt nationalparkfond eller landsdækkende foreninger og organisationer, der som hovedformål har beskyttelse af natur og miljø eller varetagelse af væsentlige rekreative interesser eller brugerinteresser inden for arealanvendelsen, på betingelse af:
 1. at foreningen eller organisationen har vedtægter eller love, som dokumenterer dens formål, og
 2. at foreningen eller organisationen kan dokumentere, at den repræsenterer mindst 100 medlemmer.
- Klagefristen er 4 uger fra den dag afgørelsen er meddelt.
- Der klages via Klageportalen, som der er et link til på forsiden af www.nmkn.dk. Klageportalen ligger på www.borger.dk og www.virk.dk. Man logger på via www.borger.dk eller www.virk.dk typisk med NEM-ID. Klagen sendes gennem Klageportalen til den myndighed, der har truffet afgørelsen. En klage er indgivet, når den er tilgængelig for myndigheden i Klageportalen. Det koster 900 kr. for privatpersoner og 1.800 kr. for virksomheder og organisationer i gebyr at indgive en klage. Gebyret betales med betalingskort i Klageportalen.

Miljø- og Fødevareklagenævnet skal som udgangspunkt afvise en klage, der kommer uden om Klageportalen, hvis der ikke er særlige grunde til det. Hvis man ønsker at blive fritaget for at bruge Klageportalen, skal man sende en begrundet anmodning til Kystdirektoratet. Kystdirektoratet videresender herefter anmodningen til Miljø- og Fødevareklagenævnet, som træffer afgørelse om, hvorvidt anmodningen kan imødekommes.

Fristen for eventuelt søgsmål ved domstolene er 6 måneder, jf. § 18 b i kystbeskyttelsesloven.

Tilladelsen må ikke udnyttes, før klagefristen er udløbet. Hvis der bliver klaget over afgørelsen kan tilladelsen ikke udnyttes, før klagesagen er færdigbehandlet, medmindre Kystdirektoratet eller Miljø- og Fødevareklagenævnet konkret bestemmer andet.



Med venlig hilsen

Nikolaj Michelsen

AC-fuldmægtig i Kystzoneforvaltning

+45 91 33 84 26 | nim@kyst.dk

Kopi: Rådgiver, Søfartsstyrelsen, Trafik-, Bygge- og Boligstyrelsen, Miljøstyrelsen, Erhvervsstyrelsen, Fiskeristyrelsen, Forsvarsministeriets Ejendomsstyrelse, Moesgård Museum, Frederikshavn Kommune, Danmarks Naturfredningsforening, Dansk Ornitologisk Forening, Friluftsrådet, Fritidshusejernes Landsforening, Ejendomsforeningen Danmark og Geodatastyrelsen.

Kystdirektoratets afgørelse offentliggøres på Kystdirektoratets hjemmeside.