



Fredensborg Kommune
Claus Steffensen
Egevangen 3B
2980 Kokkedal

Kystdirektoratet
J.nr. 18/01448-7
11-12-2019

Afgørelse på ansøgning om ophævelse af strandbeskyttelseslinjen på bynære arealer i eller omkring havne i Fredensborg Kommune

I medfør af naturbeskyttelseslovens¹ § 69, stk. 3, jf. § 69, stk. 1, har Kystdirektoratet truffet følgende afgørelse:

- Ansøgning om ophævelse af strandbeskyttelseslinjen på/ved Sletten Havn imødekommes.
- Ansøgning om ophævelse af strandbeskyttelseslinjen på/ved Nivå Havn imødekommes delvist.

Begrundelsen for afgørelsen samt kortbilag fremgår af bilag 1-2.

Kystdirektoratet vil sørge for, at strandbeskyttelseslinjens forløb tilrettes i matrikelkortet.

Ansøgning

Af naturbeskyttelseslovens § 69, stk. 1, fremgår, at miljø- og fødevareministeren kan bestemme, at lovens § 15 (om strandbeskyttelse) ikke skal gælde for nærmere angivne områder. Af lovens § 69, stk.3, fremgår, at miljø- og fødevareministeren i en afgørelse efter stk. 1 efter ansøgning fra en kommunalbestyrelse kan bestemme, at reglerne i § 15, stk. 1, ikke skal gælde nærmere bestemte bynære arealer i eller omkring havnen. Det fremgår videre, at miljø- og fødevareministeren kan træffe én samlet afgørelse efter denne bestemmelse for den enkelte kommune, og at ansøgning skal være indsendt inden den 1. juni 2018.

Fredensborg Kommune har den 29. maj 2018 ansøgt om ophævelse af strandbeskyttelseslinjen i og omkring to havne:

- Sletten Havn
- Nivå Havn

¹ Lovbekendtgørelse nr. 240 af 13. marts 2019 af lov om naturbeskyttelse



Baggrund og lovbemærkninger

I juni 2016 blev Venstre, Konservative, Dansk Folkeparti og Socialdemokraterne enige om aftalen "Danmark i bedre balance – Bedre rammer for kommuner, borgere og virksomheder i hele landet", som Liberal Alliance siden har tilsluttet sig. Af aftalen fremgår, at naturbeskyttelseslovens regler om strandbeskyttelseslinjen ændres, så kommunerne får mulighed for at søge miljø- og fødevareministeren om at få strandbeskyttelseslinjen ophævet på havne og på arealer mellem by og havn (både på arealer mellem by og havn i byzone og for tilsvarende helt bynære arealer i landzone).

Det fremgår af bemærkningerne til lovforslag nr. 122 (lov om ændring af lov om naturbeskyttelse), der blev fremsat den 25. januar 2017, at den gældende strandbeskyttelseslinje er fastlagt, så de havne, der ligger integreret i en by, er undtaget fra strandbeskyttelse, mens de havne, der ligger fremskudt foran en by eller på anden måde ligger afgrænset fra byen og som har en åben karakter uden sammenhængende bebyggelse, er fuldt omfattet af strandbeskyttelse. Det indebærer, at det på nogle havne og på arealer mellem byen og havnen kan være vanskeligt for kommunen at planlægge for nye initiativer som f.eks. faciliteter til overnatning, butiksliv og turismeformål.

Det fremgår videre af lovbemærkningerne, at kriterierne for at imødekomme en kommunal ansøgning om ophævelse af strandbeskyttelseslinjen, vil være baseret på en samlet vurdering af de landskabelige og naturbeskyttelsesmæssige forhold på stedet og de eksisterende, konkrete bebyggelsesforhold på havnen og på kysten set i forhold til havnens karakter og afstanden mellem byen og havnen. Endvidere fremgår det af lovbemærkningerne, at hvor der er tale om større havne eller havne med væsentlig, eksisterende bebyggelse, der ligger tæt på byen, vil strandbeskyttelseslinjen som udgangspunkt kunne ophæves.

Hvor der er tale om arealer, der ligger som en bræmme mellem byen og havnen, vil en ophævelse af strandbeskyttelseslinjen forudsætte, at der dog landskabeligt er en vis sammenhæng mellem byen og havnen, som skaber mulighed for at knytte byen og havnen tættere sammen. Der tænkes på mindre arealer, der adskiller byen og havnen, eller "lommer", der i dag ligger klemmt inde i et havneområde eller mellem havnen og de bebyggede byzonearealer. Der vil ikke kunne søges om ophævelse af strandbeskyttelseslinjen på åbne kyststrækninger, og der vil som udgangspunkt ikke kunne ske ophævelse på og ved små naturhavne. Endelig fremgår det af lovbemærkningerne, at for arealer i Natura 2000-områder vil mulighederne for at ophæve strandbeskyttelseslinjen forudsætte en særlig vurdering.

Det er ikke et krav, at der ved kommunens ansøgning om ophævelse af strandbeskyttelseslinjen er redegjort for kommunens eventuelle planer eller overvejelser for den fremtidige anvendelse af arealet, men det fremgår forudsætningsvist af såvel den politiske aftale forud for lovændringen og af lovbemærkningerne, at der skal være tale om lokaliteter, hvor der kan planlægges for nye aktiviteter, herunder faciliteter til overnatning, butiksliv og turismeformål.



Kystdirektoratets vurdering af kommunernes ansøgninger

Kystdirektoratet har modtaget ansøgning fra 47 kommuner om ophævelse af strandbeskyttelseslinjen på i alt 166 forskellige lokaliteter.

Ved den indledende gennemgang af ansøgningerne bemærkede Kystdirektoratet, at nogle kommuner tilsyneladende ikke havde været opmærksomme på, at u-matrikulerede arealer kan være omfattet af strandbeskyttelse, selv om det ikke fremgår af strandbeskyttelsestemaet i Arealinfo og andre kortværk. Dette skyldes, at strandbeskyttelsestemaet er tilknyttet matrikelkortet. Kystdirektoratet fremsendte derfor en orientering herom til alle 47 kommuner og bad om en tilbagemelding, såfremt oplysningen gav anledning til ændring i afgrænsningen af de ansøgte arealer. Orienteringsbrevet har medført ændringer i flere af ansøgningerne.

Kystdirektoratet har fra lokale borgere, foreninger og klubber uopfordret modtaget indsigelser/bemærkninger til nogle af ansøgningerne. De relevante kommuner er blevet orienteret herom og har fået mulighed for at indsende eventuelle kommentarer til Kystdirektoratet. Flere kommuner har indsendt kommentarer til disse indsigelser/bemærkninger, men ingen ansøgninger er i den forbindelse ændret eller trukket tilbage.

På baggrund af lovbemærkningerne til naturbeskyttelseslovens § 69, stk. 3, har Kystdirektoratet foretaget en samlet vurdering af de landskabelige og naturbeskyttelsesmæssige forhold på stedet og de eksisterende, konkrete bebyggelsesforhold på havnen og på kysten set i forhold til havnens karakter og afstanden mellem byen og havnen.

Af lovens § 69, stk. 3, fremgår, at der skal være tale om bynære arealer i eller omkring havnen. Der kan således ske ophævelse af strandbeskyttelseslinjen i en havn, hvis blot havnen ligger bynært placeret, og der kan ske ophævelse af strandbeskyttelseslinjen på arealer, der er bynære og ligger omkring havnen.

I den konkrete, samlede vurdering af den enkelte lokalitet har flere forskellige og i nogle tilfælde modsatrettede hensyn indgået i afvejningen. Der er således lagt vægt på, om der på trods af fraværet af en egentlig bymæssig bebyggelse af en vis, mindre størrelse dog er en spredt bebyggelse af en vis, mindre størrelse i nærheden af den ansøgte lokalitet. Det har herunder i videst muligt omfang indgået i vurderingen, om ansøgningen vedrører en lille ø, da de små øer kan være særligt afhængige af mulighederne for at kunne udvikle faciliteter til overnatning, butiksliv og turismeformål. På små øer er der således stillet lempeligere krav til hvor få beboelser, der skal til, og i hvilken afstand fra havnen, de ligger, for at det kan karakteriseres som bymæssig bebyggelse henholdsvis en bynær havn.

Sommerhusområder og feriebybebyggelser i nærheden af et ansøgt areal anses ikke i sig selv for at udgøre en bymæssig bebyggelse i lovens forstand, da udnyttelsen er ekstensiv sammenholdt med helårsbeboelse, men sommerhusområder og feriebybebyggelser er i visse tilfælde indgået i den samlede vurdering af, om der er tale om en bynær havn, hvis der er tale om store,



sammenhængende sommerhusområder eller feriebybebyggelser, der ligger tæt på en havn.

Campingpladser er på grund af den ekstensive udnyttelse af arealerne heller ikke anset for at være bymæssig bebyggelse. Af samme grund er campingpladser, hvor der er søgt om ophævelse af strandbeskyttelseslinjen blevet vurderet som om, arealet var ubebygget, hvorfor det er campingpladsarealets beliggenhed i forhold til en havn og til en eventuel bymæssig bebyggelse på stedet, der har været afgørende for, om der kan ske ophævelse af strandbeskyttelseslinjen på en campingplads.

Hvis der er søgt om ophævelse på arealer, der ligger "ved siden af" en havn, men hvor sådanne arealer åbner mulighed for at binde bymæssig bebyggelse og havn sammen, har det indgået i den samlede vurdering. Hvis afstanden mellem bebyggelse og havn er relativt stor, og de ansøgte arealer derfor ikke kan karakteriseres som en "bræmme" eller en "lomme" har det som hovedregel talt imod at ophæve strandbeskyttelsen. Hvis afstanden mellem havn og bymæssig bebyggelse er relativt stor, men de ansøgte arealer ligger i et meget stort og fuldt udbygget område med mange tusinde beboere, som det f.eks. ses ved Køge Bugt, har det indgået i vurderingen.

Som det fremgår af lovens forarbejder, skal de naturbeskyttelsesmæssige forhold indgå i afvejningen af, om strandbeskyttelsen kan ophæves. De naturbeskyttelsesmæssige forhold på den ansøgte lokalitet er indgået i den samlede afvejning således:

Hvis et ansøgt areal er fredet efter reglerne i naturbeskyttelseslovens kapitel 6, har vurderingen været, at hensynet til de fredede arealer og dermed varetagelsen af de naturbeskyttelsesmæssige hensyn som altovervejende hovedregel taler for, at strandbeskyttelsen på fredede arealer ikke ophæves undtagen i de få tilfælde, hvor et sådant areal er helt bebygget eller befæstet.

Beskyttelsen af Natura 2000-områder varetages af forskellige lovgivninger som f.eks. strandbeskyttelsen, § 3-beskyttelsen og fredninger efter naturbeskyttelsesloven og af planlovgivningen. En ophævelse af strandbeskyttelsen på et Natura 2000-areal ville kunne medføre, at hensynet til Natura 2000-beskyttelsen ikke i alle tilfælde ville blive varetaget, hvis den potentielle, fremtidige udnyttelse af arealet ikke kræver en myndighedsbehandling som f.eks. en dispensation fra strandbeskyttelsen eller kræver lokalplanlægning eller byggetilladelse.

Hvis et ansøgt areal er helt omfattet af Natura 2000-beskyttelse, er det derfor som altovervejende hovedregel vurderet, at varetagelsen af de naturbeskyttelsesmæssige hensyn taler for, at strandbeskyttelseslinjen ikke ophæves, medmindre der er tale om et havneareal. Hvis et ansøgt areal kun delvist er omfattet af Natura 2000-beskyttelse, ophæves strandbeskyttelsen i givet fald kun på den del af det ansøgte areal, der ikke er Natura 2000-beskyttet. Såvel for sådanne Natura 2000-arealer som for ansøgte arealer, der ikke er omfattet af Natura 2000-beskyttelse, men som støder op til et Natura 2000-område, eller for ansøgte arealer, hvor der ligger et Natura 2000-område inden for en vis afstand af



det ansøgte areal, er det anført i den konkrete afgørelse, at kommunen forud for en eventuel senere udnyttelse af arealet skal foretage en særlig vurdering.

Hvis et ansøgt areal fuldt ud eller overvejende er omfattet af naturtypebeskyttelsen efter naturbeskyttelseslovens § 3 – og dermed som hovedregel er omfattet af forbuddet mod tilstandsændringer – har vurderingen været, at hensynet til de § 3-beskyttede arealer og dermed varetagelsen af de naturbeskyttelsesmæssige hensyn taler for, at strandbeskyttelsen på § 3-beskyttede arealer ikke ophæves. Hvis et ansøgt areal kun i beskedent eller begrænset omfang er omfattet af naturbeskyttelseslovens § 3, ophæves strandbeskyttelsen for det ansøgte areal, idet det samtidig anføres i den konkrete afgørelse, at § 3-beskyttelsen gælder uændret, og at kommunalbestyrelsens mulighed for at dispensere fra § 3-beskyttelsen tilsvarende gælder uændret – dvs. uanset om strandbeskyttelseslinjen er ophævet eller ikke.

Det bemærkes i øvrigt, at ændringerne i juni 2017 af naturbeskyttelseslovens regler om strandbeskyttelseslinjen blandt andet åbner mulighed for, at klubber, foreninger og institutioner med tilknytning til kyst og strand på lokalplanlagte havne - uden krav om forudgående dispensation - kan opføre f.eks. skure til opbevaring, bålhytter, shelters m.v., ligesom tomme bygninger på havne - uden krav om forudgående dispensation - kan indrettes til f.eks. kiosker, souvenirbutikker, caféer, overnatning m.m.

Desuden har klubber, foreninger og institutioner fået mulighed for at få dispensation til at etablere forskellige faciliteter ved stranden, hvis de opføres i tilknytning til eksisterende aktiviteter, f.eks. ved en parkeringsplads eller en vejnedkørsel, og hvis arealet er omfattet af en lokalplan, der giver mulighed for opførelse af et nærmere bestemt antal bygninger og anlæg.

Turismevirksomheder har fået flere muligheder for at få dispensation til at opføre mindre anlæg i tilknytning til virksomhedens eksisterende bebyggelse, og kommunerne har fået mulighed for at få dispensation til at etablere træfortove på stranden for at skabe øget tilgængelighed. Endelig er der som hidtil adgang til at søge dispensation fra strandbeskyttelsen til mindre foranstaltninger til støtte for friluftslivet og dermed til fremme af turismen.

Kommunen skal offentliggøre denne afgørelse

Det fremgår af § 7 i Miljø- og Fødevarerministeriets bekendtgørelse nr. 1066 af 21. august 2018 om bygge- og beskyttelseslinjer, at kommunalbestyrelsen skal offentliggøre de afgørelser, som Kystdirektoratet træffer i henhold til lovens § 69, stk. 1, vedrørende ændring eller ophævelse af beskyttelseslinjer i lovens § 15. Det fremgår videre, at offentliggørelse finder sted i overensstemmelse med bekendtgørelsens § 6, stk. 2, og stk. 3, nr. 1-2. Heraf følger, at kommunalbestyrelsen kan bestemme, at offentliggørelse kan ske udelukkende på kommunens hjemmeside. Det følger desuden, at kommunalbestyrelsens offentliggørelse skal indeholde oplysning om hovedindholdet af afgørelsen og hvilke ejendomme eller dele af ejendomme, der er omfattet af afgørelsen.

Herudover skal Kystdirektoratet foreslå, at kommunalbestyrelsen særskilt informerer de private lodsejere, hvor strandbeskyttelseslinjen ændres/ophæves på



deres egen ejendom som følge af kommunens ansøgning herom og Kystdirektoratets afgørelse herom. Kystdirektoratet vil på sin hjemmeside offentliggøre nærværende afgørelse i sin helhed.

Klage og søgsmål

Afgørelser truffet efter naturbeskyttelseslovens § 69, stk. 3, kan ikke påklages til Miljø- og Fødevareklagenævnet, jf. § 78, stk. 4, i naturbeskyttelsesloven og § 30 i bekendtgørelse nr. 949 af 30. juni 2017 om henlæggelse af opgaver og beføjelser til Naturstyrelsen herunder Kystdirektoratet.

Fristen for eventuelt søgsmål ved domstolene er 6 måneder fra modtagelsen af denne afgørelse, jf. § 88, stk. 1, i naturbeskyttelsesloven.

Med venlig hilsen

Hans Erik Cutoi-Toft
Områdechef

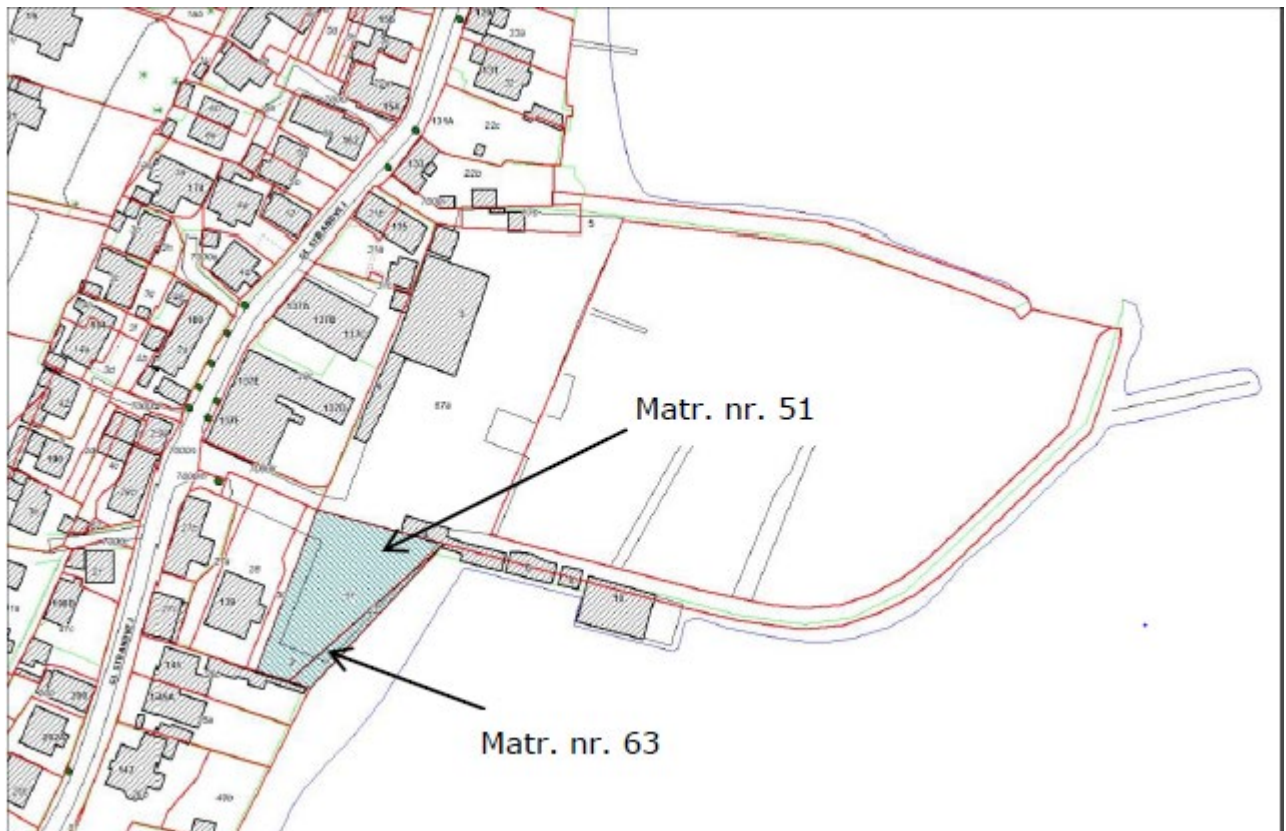
FREDENSBORG KOMMUNE

Bilag 1

Sletten Havn

Ansøgning

Fredensborg Kommune har ansøgt om ophævelse af strandbeskyttelseslinjen på et areal ved Sletten Havn, se figur 1.



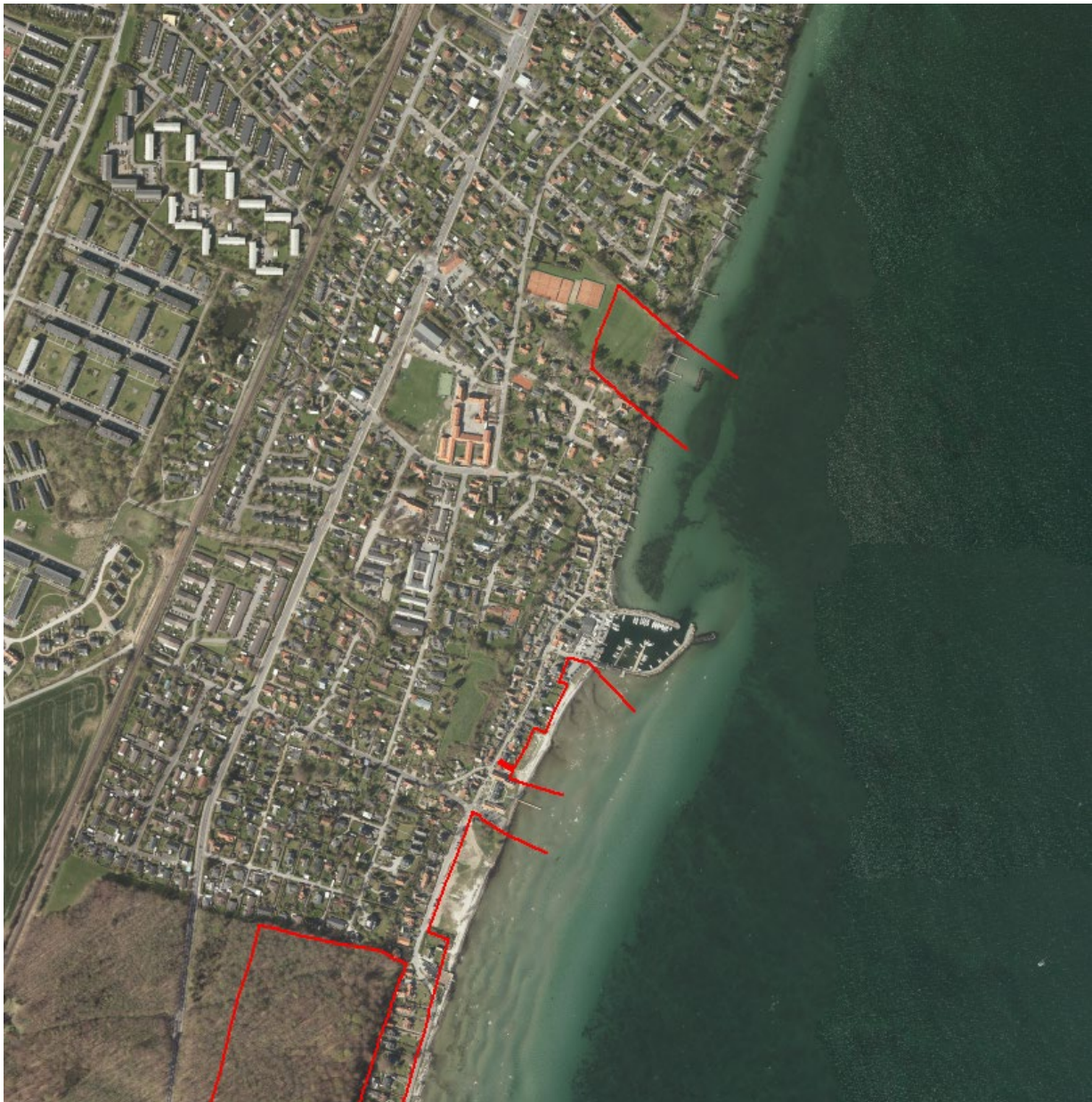
Figur 1. Kortudsnittet viser Fredensborg Kommunes forslag til ændring/ophævelse af strandbeskyttelseslinjen ved Sletten Havn. Det ansøgte areal er markeret med skravering og pile.

Sagens oplysninger

Sletten Havn er et gammelt fiskerleje, der ligger i Humlebæk på den nordsjællandske østkyst. Området omkring havnen er tæt bebygget.

Sletten Havn er en mindre lystbådehavn med plads til 115 både. Der drives stadig erhvervsfiskeri fra 4 både. På havnen er der faciliteter som toiletter, bad, grillpladser butik m.m. Selve Sletten Havn er undtaget fra strandbeskyttelse, se figur 2.

Der søges om ophævelse af strandbeskyttelseslinjen på den offentlige parkeringsplads, der ligger syd for havnen.



Figur 2. Luftfoto 2017 viser Sletten Havn midt i billedet. Strandbeskyttelseslinjen er markeret med rød.

Det ansøgte areal er ikke omfattet af naturfredning efter naturbeskyttelseslovens kapitel 6.

Det ansøgte areal er ikke omfattet af naturtypebeskyttelse efter naturbeskyttelseslovens § 3.

Det nærmeste Natura 2000-område - nr. 131, Gurte Sø (Habitatområde nr. 115) ligger ca. 6 km mod nord.



Udpegningsgrundlag for Habitatområde nr. 115		
Naturtyper:	Lobeliesø (3110)	Søbred med småurter (3130)
	Kransnålalge-sø (3140)	Næringsrig sø (3150)
	Brunvandet sø (3160)	Hængesæk (7140)
	Rigkær (7230)	Bøg på mor (9110)
	Bøg på muld (9130)	Ege-blandskov (9160)
	Skovbevokset tørvemose* (91D0)	Elle- og askeskov* (91E0)

Da det på tidspunktet for Kystdirektoratets vurdering af ansøgningen ikke er et krav, at der ved kommunens ansøgning om ophævelse af strandbeskyttelseslinjen er redegjort for kommunens eventuelle planer eller overvejelser for den fremtidige anvendelse af arealet, skal Kystdirektoratet gøre opmærksom på følgende:

Efter de gældende regler om udpegning og administration af internationale naturbeskyttelsesområder samt beskyttelse af visse arter, skal myndighederne forud for meddelelse af tilladelser, godkendelser og dispensationer, f.eks. til etablering af faciliteter til overnatning, butiksliv og turismeformål, foretage en såkaldt væsentlighedsvurdering - det vil sige en vurdering af, om projektet i sig selv eller i forbindelse med andre planer og projekter kan påvirke et Natura 2000-område væsentligt. Hvis en væsentlig påvirkning af Natura 2000-området ikke kan udelukkes, skal der foretages en såkaldt konsekvensvurdering af projektets virkninger på Natura 2000-området under hensyn til bevaringsmålsætningen for det pågældende område. Viser konsekvensvurderingen, at projektet risikerer at skade Natura 2000-området, kan der ikke meddeles tilladelse, dispensation eller godkendelse til det ansøgte. Reglerne gælder både for projekter inden for et Natura 2000-område og for projekter, der ligger geografisk placeret uden for et udpeget område. Myndigheden skal endvidere påse, at visse arters yngle- eller rasteområder ikke ødelægges eller beskadiges, uanset om de befinder sig inden for eller uden for Natura 2000-områderne.

Begrundelse for afgørelsen

Af naturbeskyttelseslovens § 69, stk. 3, fremgår, at miljø- og fødevareministeren i en afgørelse efter stk. 1 efter ansøgning fra en kommunalbestyrelse kan bestemme, at reglerne i § 15, stk. 1, ikke skal gælde nærmere bestemte bynære arealer i eller omkring havnen. Der kan derfor ske ophævelse af strandbeskyttelseslinjen i en havn, hvis havnen ligger bynært placeret, og der kan ske ophævelse af strandbeskyttelseslinjen på arealer, der er bynære og ligger omkring havnen.

Det er Kystdirektoratets vurdering, at de arealer ved Sletten Havn, hvor strandbeskyttelseslinjen er søgt ophævet, opfylder kriterierne, der ligger til grund for bestemmelsen i naturbeskyttelseslovens § 69, stk. 3, da der er tale om et areal, der er bynært og ligger omkring havnen. Der er således den fornødne landskabelige sammenhæng mellem by og havn, der kan skabe mulighed for at knytte byen og havnen tættere sammen.

Kystdirektoratet kan således imødekomme Fredensborg Kommunes ansøgning om ophævelse af strandbeskyttelseslinjen ved Sletten Havn.

På baggrund af afgørelsen vil Kystdirektoratet ændre strandbeskyttelseslinjens forløb, som det fremgår af kortet i figur 3.



Figur 3. Kortudsnittet viser det nye forløb af strandbeskyttelseslinjen ved Sletten Havn som fastlagt af Kystdirektoratet.

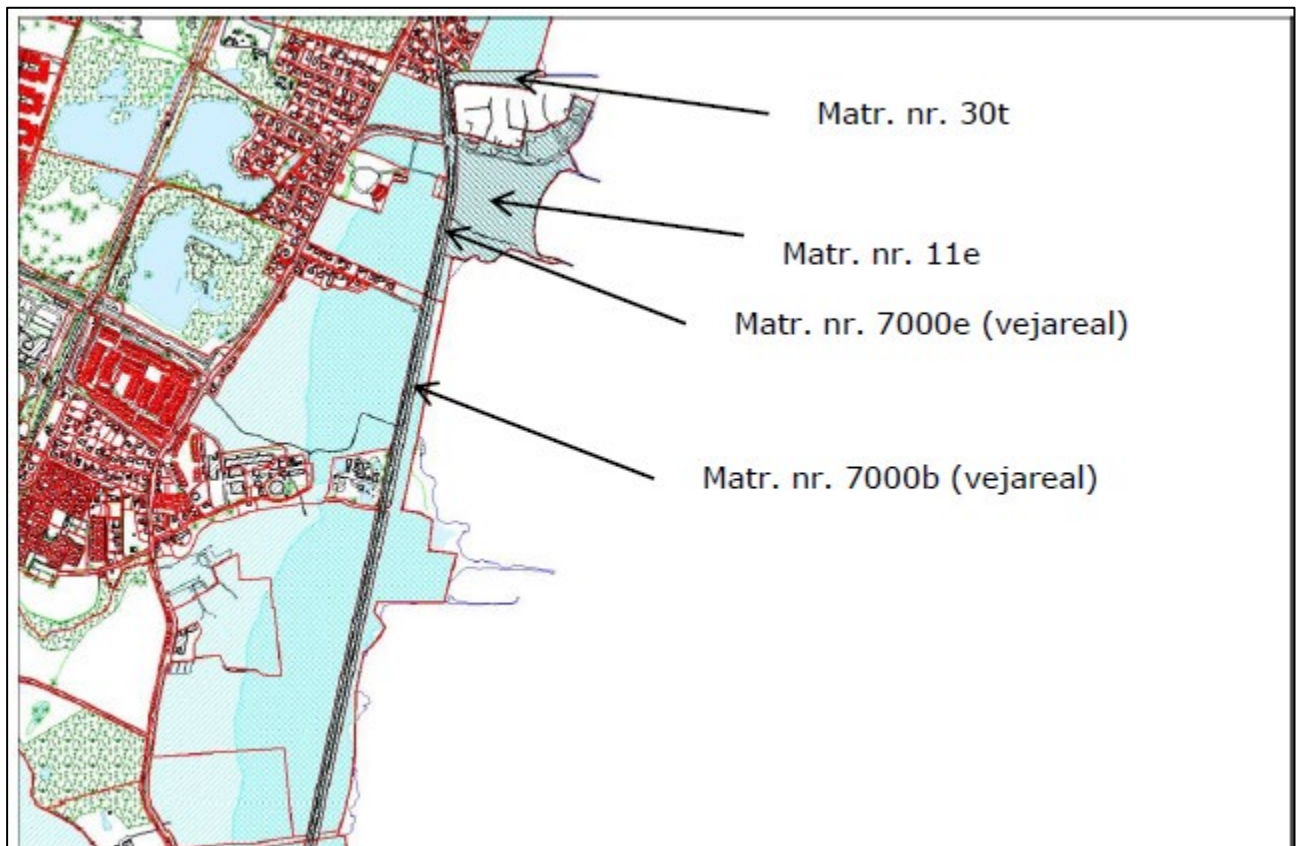
FREDENSBORG KOMMUNE

Bilag 2

Nivå Havn

Ansøgning

Fredensborg Kommune har ansøgt om ophævelse af strandbeskyttelseslinjen på arealer på og ved Nivå Havn, se figur 1.



Figur 1. Kortudsnittet viser Fredensborg Kommunes forslag til ændring/ophævelse af strandbeskyttelseslinjen på og ved Sletten Havn. De ansøgte arealer er markeret med skravering og pile.

Sagens oplysninger

Nivå ligger på den nordsjællandske østkyst.

Nivå Havn er en større lystbådehavn med plads til 426 både. På havnen er der faciliteter som restaurant, cafe, toiletter og bad m.m. Området nordvest for havnen er tæt bebygget, se figur 2.

Der er søgt om ophævelse af strandbeskyttelseslinjen på havnen og arealerne umiddelbart omkring denne. Derudover er der søgt om ophævelse af strandbeskyttelseslinjen på et areal syd for havnen samt på to vejarealer syd for havnen.



Figur 2. Luftfoto 2017 viser Nivå Havn. Strandbeskyttelseslinjen er markeret med rød.

Det ansøgte areal syd for havnen er som helhed omfattet af naturfredning efter naturbeskyttelseslovens kapitel 6 (Fredningen af Nivå og Usserød Ådale).

Hovedparten af de ansøgte arealer nord og syd for havnen er omfattet af naturtypebeskyttelse efter naturbeskyttelseslovens § 3 (sø og strandeng).

Det nærmeste Natura 2000-område - nr. 259, Folehave Skov (Habitatområde nr. 268) ligger ca. 6 km mod syd.



Udpegningsgrundlag:

H268 Folehave skov

Bøg på mor (9110)

Bøg på muld (9130)

Ege-blandskov (9160)

Elle- og askeskov* (91E0)

Da det på tidspunktet for Kystdirektoratets vurdering af ansøgningen ikke er et krav, at der ved kommunens ansøgning om ophævelse af strandbeskyttelseslinjen er redegjort for kommunens eventuelle planer eller overvejelser for den fremtidige anvendelse af arealet, skal Kystdirektoratet gøre opmærksom på følgende:

Efter de gældende regler om udpegning og administration af internationale naturbeskyttelsesområder samt beskyttelse af visse arter, skal myndighederne forud for meddelelse af tilladelser, godkendelser og dispensationer, f.eks. til etablering af faciliteter til overnatning, butiksliv og turismeformål, foretage en såkaldt væsentlighedsvurdering - det vil sige en vurdering af, om projektet i sig selv eller i forbindelse med andre planer og projekter kan påvirke et Natura 2000-område væsentligt. Hvis en væsentlig påvirkning af Natura 2000-området ikke kan udelukkes, skal der foretages en såkaldt konsekvensvurdering af projektets virkninger på Natura 2000-området under hensyn til bevaringsmålsætningen for det pågældende område. Viser konsekvensvurderingen, at projektet risikerer at skade Natura 2000-området, kan der ikke meddeles tilladelse, dispensation eller godkendelse til det ansøgte. Reglerne gælder både for projekter inden for et Natura 2000-område og for projekter, der ligger geografisk placeret uden for et udpeget område. Myndigheden skal endvidere påse, at visse arters yngle- eller rasteområder ikke ødelægges eller beskadiges, uanset om de befinder sig inden for eller uden for Natura 2000-områderne.

Begrundelse for afgørelsen

Af naturbeskyttelseslovens § 69, stk. 3, fremgår, at miljø- og fødevareministeren i en afgørelse efter stk. 1 efter ansøgning fra en kommunalbestyrelse kan bestemme, at reglerne i § 15, stk. 1, ikke skal gælde nærmere bestemte bynære arealer i eller omkring havnen. Der kan derfor ske ophævelse af strandbeskyttelseslinjen i en havn, hvis havnen ligger bynært placeret, og der kan ske ophævelse af strandbeskyttelseslinjen på arealer, der er bynære og ligger omkring havnen.

Det er Kystdirektoratets vurdering, at Nivå Havn som udgangspunkt opfylder kriterierne, der ligger til grund for bestemmelsen i naturbeskyttelseslovens § 69, stk. 3, da der er tale om en bynær havn. Det er på den baggrund Kystdirektoratets vurdering, at strandbeskyttelseslinjen kan ophæves på de ansøgte havnearealer.

Der er imidlertid også ansøgt om ophævelse af strandbeskyttelseslinjen på et større, åbent areal syd for havnen. Dette areal er både omfattet af naturtypebeskyttelse efter naturbeskyttelseslovens § 3 (sø og strandeng) og omfattet af naturfredning efter naturbeskyttelseslovens kapitel 6 (Fredningen af Nivå og Usserød Ådale). Ligeledes er der lige nord for havneanlægget ansøgt om ophævelse af strandbeskyttelseslinjen på et areal, der er omfattet af naturbeskyttelseslovens § 3 (sø).

Det er Kystdirektoratets vurdering, at varetagelsen af de naturbeskyttelsesmæssige hensyn, jf. bemærkningerne til lovens § 69, stk. 3, taler for, at strandbeskyttelseslinjen ikke ophæves på disse arealer nord og syd for havnen på trods af, at der er tale om arealer omkring en bynær havn.



For så vidt angår ansøgningen om at ophæve strandbeskyttelseslinjen på en længere vejstrækning syd for Nivå Havn, jf. figur 1, finder Kystdirektoratet ikke, at disse vejarealer opfylder kriterierne, der ligger til grund for bestemmelsen i § 69, stk. 3., da det ikke er arealer på eller omkring en havn.

Kystdirektoratet kan således delvist imødekomme Fredensborg Kommunes ansøgning om ophævelse af strandbeskyttelseslinjen på Nivå Havn.

På baggrund af afgørelsen vil Kystdirektoratet ændre strandbeskyttelseslinjens forløb, som det fremgår af kortet i figur 3.



Figur 3. Kortudsnittet viser det nye forløb af strandbeskyttelseslinjen ved Nivå Havn som fastlagt af Kystdirektoratet.