



Brøndby Kommune
Rådhuset Park Allé 160 Postboks 178
2605 Brøndby

Kystdirektoratet
J.nr. 18/01425-10
11-12-2019

Afgørelse på ansøgning om ophævelse af strandbeskyttelseslinjen på bynære arealer i eller omkring havne i Brøndby Kommune

I medfør af naturbeskyttelseslovens¹ § 69, stk. 3, jf. § 69, stk. 1, har Kystdirektoratet truffet følgende afgørelse:

- Ansøgning om ophævelse af strandbeskyttelseslinjen på/ved Brøndby Havn og Strandporten imødekommes delvist.

Begrundelsen for afgørelsen samt kortbilag fremgår af bilag 1.

Kystdirektoratet vil sørge for, at strandbeskyttelseslinjens forløb tilrettes i matrikelkortet.

Ansøgning

Af naturbeskyttelseslovens § 69, stk. 1, fremgår, at miljø- og fødevareministeren kan bestemme, at lovens § 15 (om strandbeskyttelse) ikke skal gælde for nærmere angivne områder. Af lovens § 69, stk.3, fremgår, at miljø- og fødevareministeren i en afgørelse efter stk. 1 efter ansøgning fra en kommunalbestyrelse kan bestemme, at reglerne i § 15, stk. 1, ikke skal gælde nærmere bestemte bynære arealer i eller omkring havnen. Det fremgår videre, at miljø- og fødevareministeren kan træffe én samlet afgørelse efter denne bestemmelse for den enkelte kommune, og at ansøgning skal være indsendt inden den 1. juni 2018.

Brøndby Kommune har den 24. maj 2018 ansøgt om ophævelse af strandbeskyttelseslinjen i og omkring følgende havne/lokaliteter:

- Brøndby Havn og Strandporten

Baggrund og lovbemærkninger

I juni 2016 blev Venstre, Konservative, Dansk Folkeparti og Socialdemokraterne enige om aftalen "Danmark i bedre balance – Bedre rammer for kommuner, borgere og virksomheder i hele landet", som Liberal Alliance siden har tilsluttet sig.

¹ Lovbekendtgørelse nr. 240 af 13. marts 2019 af lov om naturbeskyttelse



Af aftalen fremgår, at naturbeskyttelseslovens regler om strandbeskyttelseslinjen ændres, så kommunerne får mulighed for at søge miljø- og fødevareministeren om at få strandbeskyttelseslinjen ophævet på havne og på arealer mellem by og havn (både på arealer mellem by og havn i byzone og for tilsvarende helt bynære arealer i landzone).

Det fremgår af bemærkningerne til lovforslag nr. 122 (lov om ændring af lov om naturbeskyttelse), der blev fremsat den 25. januar 2017, at den gældende strandbeskyttelseslinje er fastlagt, så de havne, der ligger integreret i en by, er undtaget fra strandbeskyttelse, mens de havne, der ligger fremskudt foran en by eller på anden måde ligger afgrænset fra byen og som har en åben karakter uden sammenhængende bebyggelse, er fuldt omfattet af strandbeskyttelse. Det indebærer, at det på nogle havne og på arealer mellem byen og havnen kan være vanskeligt for kommunen at planlægge for nye initiativer som f.eks. faciliteter til overnatning, butiksliv og turismeformål.

Det fremgår videre af lovbemærkningerne, at kriterierne for at imødekomme en kommunal ansøgning om ophævelse af strandbeskyttelseslinjen, vil være baseret på en samlet vurdering af de landskabelige og naturbeskyttelsesmæssige forhold på stedet og de eksisterende, konkrete bebyggelsesforhold på havnen og på kysten set i forhold til havnens karakter og afstanden mellem byen og havnen. Endvidere fremgår det af lovbemærkningerne, at hvor der er tale om større havne eller havne med væsentlig, eksisterende bebyggelse, der ligger tæt på byen, vil strandbeskyttelseslinjen som udgangspunkt kunne ophæves.

Hvor der er tale om arealer, der ligger som en bræmme mellem byen og havnen, vil en ophævelse af strandbeskyttelseslinjen forudsætte, at der dog landskabeligt er en vis sammenhæng mellem byen og havnen, som skaber mulighed for at knytte byen og havnen tættere sammen. Der tænkes på mindre arealer, der adskiller byen og havnen, eller "lommer", der i dag ligger klemmt inde i et havneområde eller mellem havnen og de bebyggede byzonearealer. Der vil ikke kunne søges om ophævelse af strandbeskyttelseslinjen på åbne kyststrækninger, og der vil som udgangspunkt ikke kunne ske ophævelse på og ved små naturhavne. Endelig fremgår det af lovbemærkningerne, at for arealer i Natura 2000-områder vil mulighederne for at ophæve strandbeskyttelseslinjen forudsætte en særlig vurdering.

Det er ikke et krav, at der ved kommunens ansøgning om ophævelse af strandbeskyttelseslinjen er redegjort for kommunens eventuelle planer eller overvejelser for den fremtidige anvendelse af arealet, men det fremgår forudsætningsvist af såvel den politiske aftale forud for lovændringen og af lovbemærkningerne, at der skal være tale om lokaliteter, hvor der kan planlægges for nye aktiviteter, herunder faciliteter til overnatning, butiksliv og turismeformål.

Kystdirektoratets vurdering af kommunernes ansøgninger

Kystdirektoratet har modtaget ansøgning fra 47 kommuner om ophævelse af strandbeskyttelseslinjen på i alt 166 forskellige lokaliteter.



Ved den indledende gennemgang af ansøgningerne bemærkede Kystdirektoratet, at nogle kommuner tilsyneladende ikke havde været opmærksomme på, at u-matrikulerede arealer kan være omfattet af strandbeskyttelse, selv om det ikke fremgår af strandbeskyttelsestemaet i Arealinfo og andre kortværk. Dette skyldes, at strandbeskyttelsestemaet er tilknyttet matrikelkortet. Kystdirektoratet fremsendte derfor en orientering herom til alle 47 kommuner og bad om en tilbagemelding, såfremt oplysningen gav anledning til ændring i afgrænsningen af de ansøgte arealer. Orienteringsbrevet har medført ændringer i flere af ansøgningerne.

Kystdirektoratet har fra lokale borgere, foreninger og klubber uopfordret modtaget indsigelser/bemærkninger til nogle af ansøgningerne. De relevante kommuner er blevet orienteret herom og har fået mulighed for at indsende eventuelle kommentarer til Kystdirektoratet. Flere kommuner har indsendt kommentarer til disse indsigelser/bemærkninger, men ingen ansøgninger er i den forbindelse ændret eller trukket tilbage.

På baggrund af lovbemærkningerne til naturbeskyttelseslovens § 69, stk. 3, har Kystdirektoratet foretaget en samlet vurdering af de landskabelige og naturbeskyttelsesmæssige forhold på stedet og de eksisterende, konkrete bebyggelsesforhold på havnen og på kysten set i forhold til havnens karakter og afstanden mellem byen og havnen.

Af lovens § 69, stk. 3, fremgår, at der skal være tale om bynære arealer i eller omkring havnen. Der kan således ske ophævelse af strandbeskyttelseslinjen i en havn, hvis blot havnen ligger bynært placeret, og der kan ske ophævelse af strandbeskyttelseslinjen på arealer, der er bynære og ligger omkring havnen.

I den konkrete, samlede vurdering af den enkelte lokalitet har flere forskellige og i nogle tilfælde modsatrettede hensyn indgået i afvejningen. Der er således lagt vægt på, om der på trods af fraværet af en egentlig bymæssig bebyggelse af en vis, mindre størrelse dog er en spredt bebyggelse af en vis, mindre størrelse i nærheden af den ansøgte lokalitet. Det har herunder i videst muligt omfang indgået i vurderingen, om ansøgningen vedrører en lille ø, da de små øer kan være særligt afhængige af mulighederne for at kunne udvikle faciliteter til overnatning, butiksliv og turismeformål. På små øer er der således stillet lempeligere krav til hvor få beboelser, der skal til, og i hvilken afstand fra havnen, de ligger, for at det kan karakteriseres som bymæssig bebyggelse henholdsvis en bynær havn.

Sommerhusområder og feriebybebyggelser i nærheden af et ansøgt areal anses ikke i sig selv for at udgøre en bymæssig bebyggelse i lovens forstand, da udnyttelsen er ekstensiv sammenholdt med helårsbeboelse, men sommerhusområder og feriebybebyggelser er i visse tilfælde indgået i den samlede vurdering af, om der er tale om en bynær havn, hvis der er tale om store, sammenhængende sommerhusområder eller feriebybebyggelser, der ligger tæt på en havn.

Campingpladser er på grund af den ekstensive udnyttelse af arealerne heller ikke anset for at være bymæssig bebyggelse. Af samme grund er campingpladser,



hvor der er søgt om ophævelse af strandbeskyttelseslinjen blevet vurderet som om, arealet var ubebygget, hvorfor det er campingpladsarealets beliggenhed i forhold til en havn og til en eventuel bymæssig bebyggelse på stedet, der har været afgørende for, om der kan ske ophævelse af strandbeskyttelseslinjen på en campingplads.

Hvis der er søgt om ophævelse på arealer, der ligger "ved siden af" en havn, men hvor sådanne arealer åbner mulighed for at binde bymæssig bebyggelse og havn sammen, har det indgået i den samlede vurdering. Hvis afstanden mellem bebyggelse og havn er relativt stor, og de ansøgte arealer derfor ikke kan karakteriseres som en "bræmme" eller en "lomme" har det som hovedregel talt imod at ophæve strandbeskyttelsen. Hvis afstanden mellem havn og bymæssig bebyggelse er relativt stor, men de ansøgte arealer ligger i et meget stort og fuldt udbygget område med mange tusinde beboere, som det f.eks. ses ved Køge Bugt, har det indgået i vurderingen.

Som det fremgår af lovens forarbejder, skal de naturbeskyttelsesmæssige forhold indgå i afvejningen af, om strandbeskyttelsen kan ophæves. De naturbeskyttelsesmæssige forhold på den ansøgte lokalitet er indgået i den samlede afvejning således:

Hvis et ansøgt areal er fredet efter reglerne i naturbeskyttelseslovens kapitel 6, har vurderingen været, at hensynet til de fredede arealer og dermed varetagelsen af de naturbeskyttelsesmæssige hensyn som altovervejende hovedregel taler for, at strandbeskyttelsen på fredede arealer ikke ophæves undtagen i de få tilfælde, hvor et sådant areal er helt bebygget eller befæstet.

Beskyttelsen af Natura 2000-områder varetages af forskellige lovgivninger som f.eks. strandbeskyttelsen, § 3-beskyttelsen og fredninger efter naturbeskyttelsesloven og af planlovgivningen. En ophævelse af strandbeskyttelsen på et Natura 2000-areal ville kunne medføre, at hensynet til Natura 2000-beskyttelsen ikke i alle tilfælde ville blive varetaget, hvis den potentielle, fremtidige udnyttelse af arealet ikke kræver en myndighedsbehandling som f.eks. en dispensation fra strandbeskyttelsen eller kræver lokalplanlægning eller byggetilladelse.

Hvis et ansøgt areal er helt omfattet af Natura 2000-beskyttelse, er det derfor som altovervejende hovedregel vurderet, at varetagelsen af de naturbeskyttelsesmæssige hensyn taler for, at strandbeskyttelseslinjen ikke ophæves, medmindre der er tale om et havneareal. Hvis et ansøgt areal kun delvist er omfattet af Natura 2000-beskyttelse, ophæves strandbeskyttelsen i givet fald kun på den del af det ansøgte areal, der ikke er Natura 2000-beskyttet. Såvel for sådanne Natura 2000-arealer som for ansøgte arealer, der ikke er omfattet af Natura 2000-beskyttelse, men som støder op til et Natura 2000-område, eller for ansøgte arealer, hvor der ligger et Natura 2000-område inden for en vis afstand af det ansøgte areal, er det anført i den konkrete afgørelse, at kommunen forud for en eventuel senere udnyttelse af arealet skal foretage en særlig vurdering.

Hvis et ansøgt areal fuldt ud eller overvejende er omfattet af naturtypebeskyttelsen efter naturbeskyttelseslovens § 3 – og dermed som hovedregel er omfattet af



forbuddet mod tilstandsændringer – har vurderingen været, at hensynet til de § 3-beskyttede arealer og dermed varetagelsen af de naturbeskyttelsesmæssige hensyn taler for, at strandbeskyttelsen på § 3-beskyttede arealer ikke ophæves. Hvis et ansøgt areal kun i beskedent eller begrænset omfang er omfattet af naturbeskyttelseslovens § 3, ophæves strandbeskyttelsen for det ansøgte areal, idet det samtidig anføres i den konkrete afgørelse, at § 3-beskyttelsen gælder uændret, og at kommunalbestyrelsens mulighed for at dispensere fra § 3-beskyttelsen tilsvarende gælder uændret – dvs. uanset om strandbeskyttelseslinjen er ophævet eller ikke.

Det bemærkes i øvrigt, at ændringerne i juni 2017 af naturbeskyttelseslovens regler om strandbeskyttelseslinjen blandt andet åbner mulighed for, at klubber, foreninger og institutioner med tilknytning til kyst og strand på lokalplanlagte havne - uden krav om forudgående dispensation - kan opføre f.eks. skure til opbevaring, bålhytter, shelters m.v., ligesom tomme bygninger på havne - uden krav om forudgående dispensation - kan indrettes til f.eks. kiosker, souvenirbutikker, caféer, overnatning m.m.

Desuden har klubber, foreninger og institutioner fået mulighed for at få dispensation til at etablere forskellige faciliteter ved stranden, hvis de opføres i tilknytning til eksisterende aktiviteter, f.eks. ved en parkeringsplads eller en vejnedkørsel, og hvis arealet er omfattet af en lokalplan, der giver mulighed for opførelse af et nærmere bestemt antal bygninger og anlæg.

Turismevirksomheder har fået flere muligheder for at få dispensation til at opføre mindre anlæg i tilknytning til virksomhedens eksisterende bebyggelse, og kommunerne har fået mulighed for at få dispensation til at etablere træfortove på stranden for at skabe øget tilgængelighed. Endelig er der som hidtil adgang til at søge dispensation fra strandbeskyttelsen til mindre foranstaltninger til støtte for friluftslivet og dermed til fremme af turismen.

Kommunen skal offentliggøre denne afgørelse

Det fremgår af § 7 i Miljø- og Fødevareministeriets bekendtgørelse nr. 1066 af 21. august 2018 om bygge- og beskyttelseslinjer, at kommunalbestyrelsen skal offentliggøre de afgørelser, som Kystdirektoratet træffer i henhold til lovens § 69, stk. 1, vedrørende ændring eller ophævelse af beskyttelseslinjer i lovens § 15. Det fremgår videre, at offentliggørelse finder sted i overensstemmelse med bekendtgørelsens § 6, stk. 2, og stk. 3, nr. 1-2. Heraf følger, at kommunalbestyrelsen kan bestemme, at offentliggørelse kan ske udelukkende på kommunens hjemmeside. Det følger desuden, at kommunalbestyrelsens offentliggørelse skal indeholde oplysning om hovedindholdet af afgørelsen og hvilke ejendomme eller dele af ejendomme, der er omfattet af afgørelsen.

Herudover skal Kystdirektoratet foreslå, at kommunalbestyrelsen særskilt informerer de private lodsejere, hvor strandbeskyttelseslinjen ændres/ophæves på deres egen ejendom som følge af kommunens ansøgning herom og Kystdirektoratets afgørelse herom. Kystdirektoratet vil på sin hjemmeside offentliggøre nærværende afgørelse i sin helhed.



Klage og søgsmål

Afgørelser truffet efter naturbeskyttelseslovens § 69, stk. 3, kan ikke påklages til Miljø- og Fødevareklagenævnet, jf. § 78, stk. 4, i naturbeskyttelsesloven og § 30 i bekendtgørelse nr. 949 af 30. juni 2017 om henlæggelse af opgaver og beføjelser til Naturstyrelsen herunder Kystdirektoratet.

Fristen for eventuelt søgsmål ved domstolene er 6 måneder fra modtagelsen af denne afgørelse, jf. § 88, stk. 1, i naturbeskyttelsesloven.

Med venlig hilsen

Hans Erik Cutoi-Toft
Områdechef

BRØNDBY KOMMUNE

Bilag 1

Brøndby Havn og Strandporten

Ansøgning

Brøndby Kommune har ansøgt om ophævelse af strandbeskyttelseslinjen på to delområder henholdsvis på og ved Brøndby Havn (delområde 1) og ved Strandporten (delområde 2), se figur 1.



Figur 1. Kortudsnittet viser Brøndby Kommunes forslag til ændring/ophævelse af strandbeskyttelseslinjen på og ved Brøndby Havn (delområde 1) og ved Strandporten (delområde 2). Den stiplede blå linje afgrænser de to ansøgte delområder. Den gule farve viser strandbeskyttede arealer i Brøndby Kommune (arealet øst for den gule markering er en del af Hvidovre Kommune). Strandbeskyttelseslinjens forløb i hele området fremgår af figur 2.

Sagens oplysninger

Både Brøndby Havn og Strandporten er en del af Køge Bugt Strandpark. Strandparken er et kunstigt anlagt strandområde, der administreres af et kommunalt interessentskab ejet af de 5 kommuner Hvidovre, Brøndby, Vallensbæk, Greve og Ishøj. Strandparken blev indviet i 1980 og fremtræder i dag som et sammenhængende naturområde, der anvendes til en lang række friluftaktiviteter.

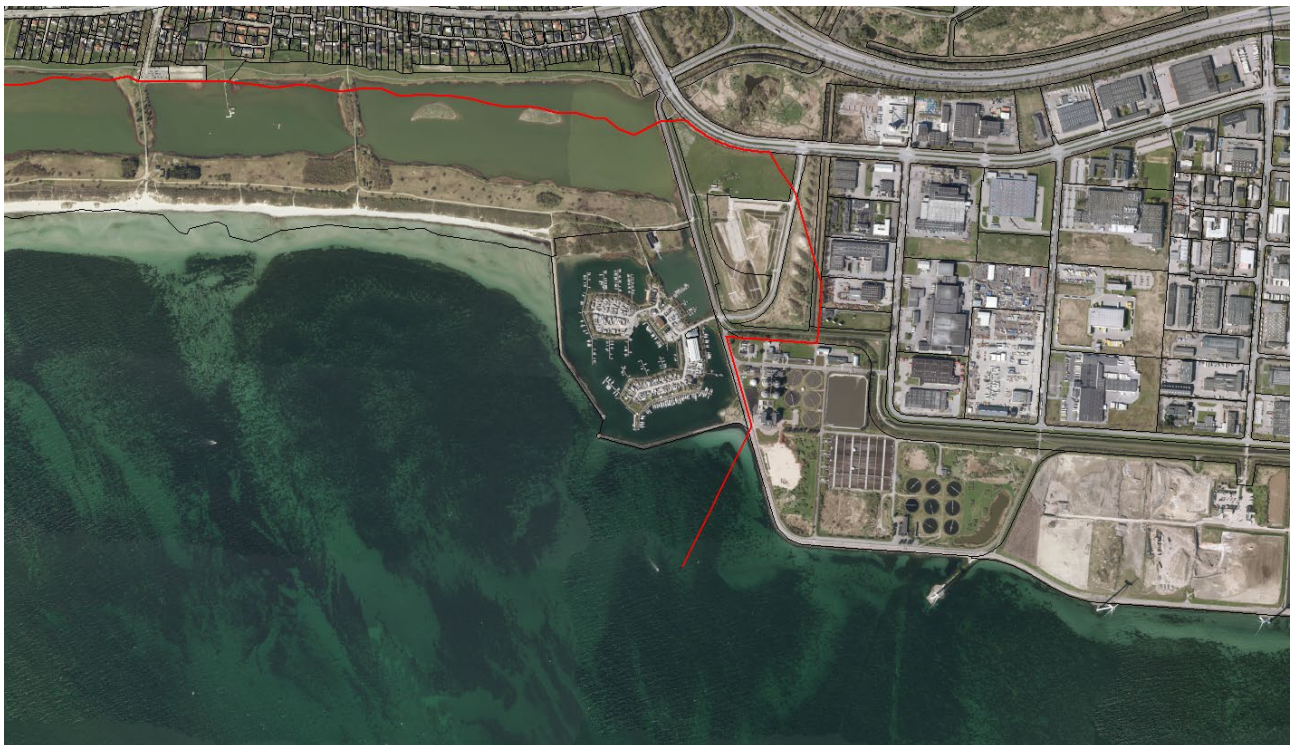
Brøndby Havn ligger fremskudt ud for strandparkens grønne områder, der strækker sig som en cirka 7 km lang grøn kile med bl.a. klitter og seks brakvandssøer fra Brøndby Havn i øst til Greve Marina (tidligere Hundige Havn) mod vest. Mod øst ligger Brøndby Havn op til det meget store industriområde Avedøre Holme, mens der er cirka 700 meter fra havnen til de store og fuldt udbyggede boligområder nord for havnen.



Brøndby Havn rummer ca. 550 lystbådepladser med tilhørende faciliteter og restaurant, kiosk/grillbar samt flere klubber som f.eks. sejlkлуб og roklub. Adgangen til havnen går igennem Hvidovre Kommune via Stamholmen, der forløber gennem industriområdet Avedøre Holme lige øst for Brøndby Havn.

Strandporten er en adgangsvej til strandparken i tilknytning til boligområderne bag strandparken. Arealet ligger henved 2 km fra Brøndby Havn og cirka 1,6 km fra Vallensbæk Havn. Se figur 2.

Danmarks Naturfredningsforenings (DN's) lokalafdelinger i Brøndby, Greve, Vallensbæk-Ishøj og Hvidovre har tillige med Friluftsrådet, kreds Storkøbenhavn Vest, henvendt sig til Kystdirektoratet og har for alle havnene i Køge Bugt Strandpark anført, at de er positive over for ophævelse af strandbeskyttelseslinjen på havnene i strandparken, mens de ikke kan støtte ophævelse af strandbeskyttelseslinjen på de grønne arealer omkring havnene. DN opfordrer Kystdirektoratet til ikke at give dispensation til ophævelse af strandbeskyttelseslinjen i de dele af Køge Bugt Strandpark, som er unikke og værdifulde landskaber, og som ikke ligger mellem by og havn og dermed ikke lever op til kriterierne for ophævelse af strandbeskyttelseslinjen. Friluftsrådet vægter hensynet til naturarealerne højt for at sikre borgerne gode friluftoplevelser, herunder og ikke mindst hensynet til offentlighedens adgang. Friluftsrådet mener, at strandbeskyttelseslinjen tjener et godt formål til at friholde de danske kyster for anlæg og byggeri og ønsker derfor, at strandbeskyttelseslinjen kun meget undtagelsesvis ophæves.



Figur 2. Luftfoto 2017 viser Brøndby Havn og vest for ses Strandporten, der er adgangsvej til strandparken. Strandbeskyttelseslinjen er markeret med rød.

De ansøgte arealer (delområde 1 og delområde 2) er ikke omfattet af naturfredning efter naturbeskyttelseslovens kapitel 6.

Søerne i den grønne kile mellem havet og den bymæssige bebyggelse er omfattet af naturtypebeskyttelse efter naturbeskyttelseslovens § 3.



Det nærmeste Natura 2000-område - nr. 143 Vestamager og havet syd for (Habitatområde nr. 127, Fuglebeskyttelsesområde nr. 111) ligger ca. 3,5 km mod øst.

Udpegningsgrundlag for Habitatområde nr. 127		
Naturtyper:	Sandbanke (1110)	Lagune* (1150)
	Bugt (1160)	Enårig strandengsvegetation (1310)
	Strandeng (1330)	Grå/grøn klit (2130)
	Klitlavning (2190)	Kalkoverdrev* (6210)
	Surt overdrev* (6230)	

Udpegningsgrundlag for Fuglebeskyttelsesområde nr. 111		
Fugle:	skarv (T)	rørdrum (Y)
	knopsvane (T)	trøldand (T)
	lille skallesluger (T)	stor skallesluger (T)
	rørhøg (Y)	fiskeørn (T)
	vandrefalk (T)	pletlet rørvagtel (Y)
	klyde (Y)	almindelig ryle (Y)
	havterne (Y)	dværgterne (Y)
	mosehornugle (Y)	

Da det på tidspunktet for Kystdirektoratets vurdering af ansøgningen ikke er et krav, at der ved kommunens ansøgning om ophævelse af strandbeskyttelseslinjen er redegjort for kommunens eventuelle planer eller overvejelser for den fremtidige anvendelse af arealet, skal Kystdirektoratet gøre opmærksom på følgende:

Efter de gældende regler om udpegning og administration af internationale naturbeskyttelsesområder samt beskyttelse af visse arter, skal myndighederne forud for meddelelse af tilladelser, godkendelser og dispensationer, f.eks. til etablering af faciliteter til overnatning, butiksliv og turismeformål, foretage en såkaldt væsentlighedsvurdering - det vil sige en vurdering af, om projektet i sig selv eller i forbindelse med andre planer og projekter kan påvirke et Natura 2000-område væsentligt. Hvis en væsentlig påvirkning af Natura 2000-området ikke kan udelukkes, skal der foretages en såkaldt konsekvensvurdering af projektets virkninger på Natura 2000-området under hensyn til bevaringsmålsætningen for det pågældende område. Viser konsekvensvurderingen, at projektet risikerer at skade Natura 2000-området, kan der ikke meddeles tilladelse, dispensation eller godkendelse til det ansøgte. Reglerne gælder både for projekter inden for et Natura 2000-område og for projekter, der ligger geografisk placeret uden for et udpeget område. Myndigheden skal endvidere påse, at visse arters yngle- eller rasteområder ikke ødelægges eller beskadiges, uanset om de befinder sig inden for eller uden for Natura 2000-områderne.

Begrundelse for afgørelsen

Af naturbeskyttelseslovens § 69, stk. 3, fremgår, at miljø- og fødevareministeren i en afgørelse efter stk. 1 efter ansøgning fra en kommunalbestyrelse kan bestemme, at reglerne i § 15, stk. 1, ikke skal gælde nærmere bestemte bynære arealer i eller omkring havnen. Der kan derfor ske ophævelse af strandbeskyttelseslinjen i en havn, hvis havnen ligger bynært placeret, og der kan ske ophævelse af strandbeskyttelseslinjen på arealer, der er bynære og ligger omkring havnen.

Hvad angår Brøndby Havn (delområde 1) er der tale om en havn, der ligger cirka 700 meter fra store og fuldt udbyggede boligområder med mange tusinde beboere. Endvidere ligger Brøndby Havn helt op til



Avedøre Holme, der er et stort industriområde, som efter Kystdirektoratets vurdering kan karakteriseres som bymæssig bebyggelse. På den baggrund er det Kystdirektoratets vurdering, at Brøndby Havn ligger bynært placeret.

De ansøgte arealer på og ved Brøndby Havn er ikke omfattet af hverken naturfredning efter naturbeskyttelseslovens kapitel 6 eller af naturtypebeskyttelse efter naturbeskyttelseslovens § 3.

På den baggrund er det Kystdirektoratets samlede vurdering, at strandbeskyttelseslinjen kan ophæves på de ansøgte arealer i delområde I.

Hvad angår Strandporten (delområde 2) er der tale om et areal, der ligger på den åbne kyststrækning og i direkte tilknytning til de store boligområder bag ved strandparken. Arealet ligger imidlertid i en afstand af henved 2 km fra Brøndby Havn og cirka 1,6 km fra Vallensbæk Havn. Der er således ikke tale om et areal, der opfylder kravet i naturbeskyttelseslovens § 69, stk. 3, om, at der kan ske ophævelse af strandbeskyttelseslinjen på arealer, der er bynære og ligger omkring havnen. På den baggrund er det Kystdirektoratets vurdering, at strandbeskyttelseslinjen ikke kan ophæves ved Strandporten.

Kystdirektoratet kan således imødekomme Brøndby Kommunes anmodning om at ophæve strandbeskyttelseslinjen på og ved Brøndby Havn, mens Kystdirektoratet ikke kan imødekomme Brøndby Kommunes ansøgning om at ophæve strandbeskyttelseslinjen ved Strandporten.

På baggrund af afgørelsen vil Kystdirektoratet ændre strandbeskyttelseslinjens forløb, som det fremgår af kortet i figur 3.



Figur 3. Kortudsnittet viser det nye forløb af strandbeskyttelseslinjen ved Brøndby Havn som fastlagt af Kystdirektoratet.