



Lolland Kommune
Jernbanegade 7
4930 Maribo
Att. Bo Rasmussen

Kystdirektoratet
J.nr. 18/01309-8
Ref. Lea Bank Stigsen
25-09-2019

Afgørelse – Dispensation til shelterplads inden for strandbeskyttelseslinjen ifm. projekt Naturlandet Lolland-Falster tæt ved ejendommen matr. nr. 3a, Tårs By, Sandby, Tårsvej 215, 4912 Harpelunde, Lolland Kommune

Baggrund for ansøgning

Lolland og Guldborgsund Kommuner har i samarbejde med Nordea Fonden udviklet projektet "Naturlandet Lolland-Falster", der skal bidrage til udviklingen af Lolland-Falster som én samlet friluftdestination.

Projektet Naturlandet Lolland-Falster indeholder forskellige aktiviteter såsom etablering af restepladser, udsigtsfaciliteter, shelterpladser, kajakbroer m.m. Lolland og Guldborgsund Kommuner ønsker nogle af disse aktiviteter placeret inden for strandbeskyttelseslinjen. Kommunerne har indsendt separate ansøgninger om dispensation fra strandbeskyttelseslinjen for de enkelte aktiviteter.

Kystdirektoratet modtog ansøgningen om etablering af en shelterplads på den ovenstående matrikel den 14. maj 2018. Den 2. juli 2018 modtog Kystdirektoratet et revideret ansøgningsmateriale.

Kommunerne har oplyst, at shelterpladserne vil kunne bookes via www.bookenshelter.dk.

Afgørelse

Kystdirektoratet giver hermed dispensation i medfør af naturbeskyttelseslovens¹ § 65b, stk. 1, jf. § 15, til etablering af en shelterplads som ansøgt.

Dispensationen vedrører *alene* strandbeskyttelseslinjen. Andre tilladelser efter anden lovgivning kan være nødvendige.

Dispensationen må ikke udnyttes før klagefristens udløb - se nærmere i afsnittet om klagevejledning nedenfor. Hvis der bliver klaget over afgørelsen kan

¹ Lovbekendtgørelse nr. 240 af 13. marts 2019 af lov om naturbeskyttelse



dispensationen ikke udnyttes, før klagesagen er færdigbehandlet, medmindre Miljø- og Fødevareklagenævnet konkret bestemmer andet.

Tilladelsen bortfalder, hvis den ikke er udnyttet inden 3 år efter, at den er meddelt jf. Naturbeskyttelseslovens § 66, stk. 2.

Vilkår for dispensationen

Dispensationen er meddelt på følgende vilkår:

- Shelteret skal fjernes, såfremt det ikke længere er en del af projektet Naturlandet Lolland-Falster.
- Shelteret skal fjernes, såfremt bevoksningen omkring bliver fjernet.
- Shelterets brug må ikke være afhængig af tilkøb af ekstra ydelser.
- Shelteret skal etableres i mørke naturfarver.

Redegørelse for sagen

Der er ansøgt om etablering af en shelterplads på et umatrikuleret areal tæt ved matr. nr. 3a, Tårs By, Sandby, Tårsvej 215, 4912 Harpelunde (se fig. 1).

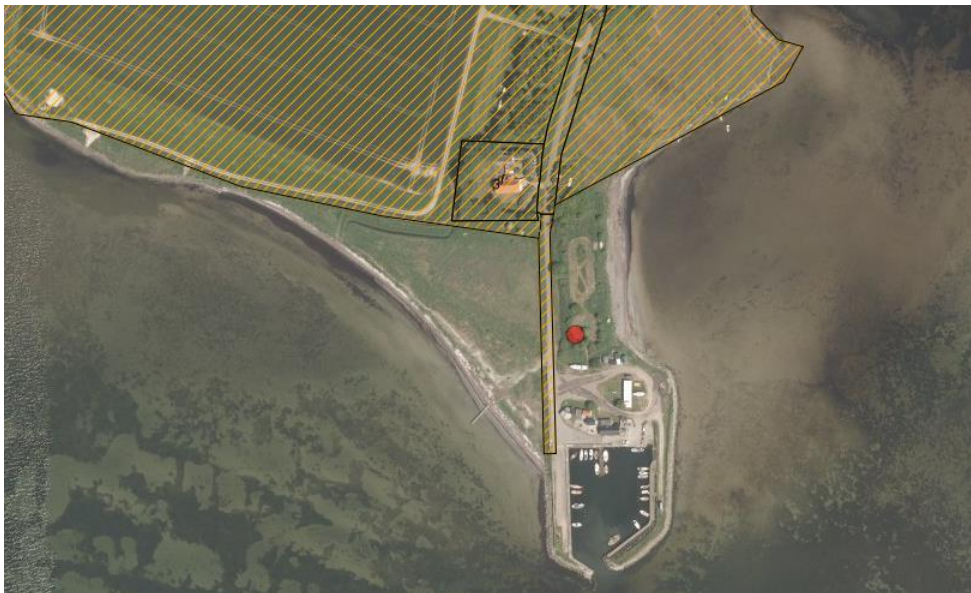


Fig. 1. Ortofoto 2018. Den røde prik markerer området, hvor shelterpladsen placeres. Det orange skraverede markerer det strandbeskyttede areal. De umatrikulerede arealer ud til kysten samt stranden og havnen er dog også omfattet af bestemmelserne om strandbeskyttelse. De sorte streger markerer matrikelskel.

Den ansøgte shelterplads skal bestå af følgende (se fig. 2):

- 1 shelter – plads til 1 x 4 personer (se bilag 1)
- 1 bålplads



Fig. 2. Detailkort over placeringen af de ansøgte faciliteter – shelter og båtplads.

Ifølge ansøgningen vil den ansøgte shelterplads være åben for offentligheden og målrettet mange forskellige typer af brugere såsom kajakroere, cykellister og vandrere.

Lolland Kommune har indgået en driftsaftale med ejer af ejendommen, Den selvejende institution Tårs Fiskeri- og Lystbådehavn, om drift og vedligeholdelse af shelterpladsen.

Det fremgår af ansøgningen, at *”shelteret etableres ved et eksisterende havneområde på en plads, som bruges til aktiviteter med forskellige havne- og turismeformål, og op mod eksisterende beplantning, som indpasser shelteret i det eksisterende landskab. Pladsen er et areal med græs, som indgår i havnens område. Arealet er omgivet af en blanding af vildt voksende græs, mindre træer og buskads.”*

Ejendommen er beliggende ca. 350 m fra Natura 2000-område nr. 179 Nakskov Fjord og Inderfjord (habitatområde nr. 158, fuglebeskyttelsesområde nr. 88 og Ramsarområde nr. 23), jf. bekendtgørelse nr. 1595 af 6. december 2018 om udpegning og administration af internationale naturbeskyttelsesområder samt beskyttelse af visse arter.



2.1 Områdets udpegningsgrundlag

Udpegningsgrundlag for Habitatområde nr. 158		
Naturtyper:	Sandbanke (1110)	Vadeflade (1140)
	Lagune* (1150)	Bugt (1160)
	Rev (1170)	Strandvold med flerårige planter (1220)
	Kystklint/klippe (1230)	Enårig strandengsvegetation (1310)
	Strandeng (1330)	Forklit (2110)
	Grå/grøn klit (2130)	Kransnålalge-sø (3140)
	Næringsrig sø (3150)	Brunvandet sø (3160)
	Kalkoverdrev* (6210)	Surt overdrev* (6230)
	Ege-blandskov (9160)	

Udpegningsgrundlag for Fuglebeskyttelsesområde nr. 88		
Fugle:	knopsvane (T)	sangsvane (T)
	sædgås (T)	grågås (T)
	bramgås (T)	taffeland (T)
	troldand (T)	havørn (TY)
	rørhøg (Y)	blishone (T)
	klyde (Y)	almindelig ryle (Y)
	splitterne (Y)	fjordterne (Y)
	havterne (Y)	dværgterne (Y)

Naturtyper, fugle og andre arter, der udgør det gældende udpegningsgrundlag for Natura 2000-området. Tal i parentes henviser til de talkoder, som benyttes for naturtyper og arter fra habitatdirektivets bilag 1 og 2. * angiver at der er tale om en prioriteret naturtype. Ved fuglearter: "T" = trækfugl, "Y" = ynglefugl. Udpegningsgrundlag for habitatområder og fuglebeskyttelsesområder er blevet revideret som beskrevet i basisanalysen.

Området er beliggende inden for et areal, der er omfattet af 100 m beskyttelseslinje for et fredet fortidsminde, frednr. 43201 – skanse. Området er i kommuneplanen udpeget som bevaringsværdigt landskab.

Lovgivning

Af naturbeskyttelseslovens § 15 fremgår det, at der ikke må foretages ændringer i tilstanden af strandbredder eller af andre arealer, der ligger mellem strandbredden og strandbeskyttelseslinjen. Der må ikke etableres hegn, placeres campingvogne og lignende, og der må ikke foretages udstykning, matrikulering eller arealoverførsel, hvorved der fastlægges skel.

Forbuddet mod tilstandsændringer betyder bl.a., at der ikke må opføres bebyggelse, foretages terrænændringer eller etableres beplantning inden for strandbeskyttelseslinjen.

Der kan gøres undtagelse fra bestemmelsen, jf. naturbeskyttelseslovens § 65b.

Strandbeskyttelseslinjen administreres meget restriktivt. Af hensyn til de nationale interesser, der er knyttet til kystområderne, dispenseres der kun, når der foreligger en begrundelse herfor, og når dispensationen vil være uden konsekvenser for den fremtidige administration af strandbeskyttelseslinjen.

Før der gives dispensation fra strandbeskyttelseslinjen, skal der ifølge bekendtgørelse nr. 1595 af 6. december 2018 om udpegnings- og administration af internationale naturbeskyttelsesområder samt beskyttelse af visse arter, foretages en vurdering af, om det ansøgte i sig selv, eller i forbindelse med andre planer og projekter, kan påvirke et Natura 2000-område væsentligt. I så fald skal der foretages en nærmere konsekvensvurdering af projektets virkninger på Natura 2000-området under hensyn til bevaringsmålsætningen for det pågældende



område. Viser vurderingen, at projektet vil skade det internationale naturbeskyttelsesområde, kan der ikke meddeles dispensation til det ansøgte.

Der kan endvidere ikke gives dispensation fra naturbeskyttelseslovens § 15, hvis det ansøgte kan beskadige eller ødelægge yngle- eller rasteområder i det naturlige udbredelsesområde for de dyre- og plantearter, der fremgår af habitatdirektivets bilag IV.

Begrundelse for afgørelsen

Det ansøgte ligger inden for strandbeskyttelseslinjen og forudsætter derfor dispensation efter naturbeskyttelsesloven.

Det fremgår af lovbemærkningerne til en ændring af naturbeskyttelsesloven i 1994 - "kystloven" - at det i overensstemmelse med hidtidig praksis vil være muligt at etablere mindre foranstaltninger til støtte for friluftslivet og dermed til fremme af turismen. Der vil således som hidtil kunne tillades opstilling af toiletbygninger, informationstavler og skilte samt andre, til opfyldelse af friluftsfunktionen nødvendige, beskedne opholdsfaciliteter. Der forudsættes, at anlægget placeres og udføres under hensyntagen til den omgivende natur.

Efter det oplyste, er der tale om en mindre shelterplads som tjener et offentligt formål til støtte for friluftslivet og som er frit tilgængeligt for områdets besøgende. Kystdirektoratet vurderer således, at en dispensation til det ansøgte er i overensstemmelse med ovennævnte praksis.

Kystdirektoratet har i afgørelsen lagt vægt på, at shelterpladsen placeres i et område, hvor der i forvejen er en vis påvirkning af kystlandskabet i form af en havn. Kystdirektoratet har endvidere lagt vægt på, at shelterpladsen placeres på et areal beliggende bag havnen omkredset af eksisterende beplantning. Arealet fremstår som værende i tilknytning til havnen.

I vurderingen har Kystdirektoratet yderligere lagt på, at der er tale om en shelterplads, der er en del af et større projekt, som skal bidrage til forbedring af friluftaktiviteterne i Lolland og Guldborgsund Kommuner.

Det er Kystdirektoratets vurdering, at det ansøgte ikke i sig selv, eller i forbindelse med andre planer og projekter, kan påvirke Natura 2000-området væsentligt. Det ansøgte vil ikke ødelægge eller beskadige leve- eller voksesteder for de arter, der indgår i udpegningsgrundlaget.

Det ansøgte vil endvidere efter Kystdirektoratets vurdering ikke medføre beskadigelse/ødelæggelse af plantearter eller yngle- eller rasteområder for de dyrearter, der fremgår af habitatdirektivets bilag IV.

Klagevejledning

Kystdirektoratets afgørelse kan påklages til Miljø- og Fødevareklagenævnet.

Klagefristen udløber 4 uger efter, at afgørelsen er meddelt. Er afgørelsen offentligt bekendtgjort, regnes fristen dog altid fra bekendtgørelsen. Hvis klagefristen



udløber på en lørdag eller helligdag, forlænges klagefristen til den følgende hverdag.

Klageberettigede er, jf. naturbeskyttelseslovens § 86:

- adressaten for afgørelsen,
- ejeren af den ejendom, som afgørelsen vedrører,
- offentlige myndigheder,
- en berørt nationalparkfond oprettet efter lov om nationalparker
- lokale foreninger og organisationer, som har en væsentlig interesse i afgørelsen,
- landsdækkende foreninger og organisationer, hvis hovedformål er beskyttelse af natur og miljø, og
- landsdækkende foreninger og organisationer, som efter deres formål varetager væsentlige, rekreative interesser, når afgørelsen berører sådanne interesser.

Der klages via Klageportalen, som der er et link til på forsiden af www.naevneneshus.dk. Klageportalen ligger på www.borger.dk og www.virk.dk. Man logger på via www.borger.dk eller www.virk.dk typisk med NEM-ID. Klagen sendes gennem Klageportalen til den myndighed, der har truffet afgørelsen. En klage er indgivet, når den er tilgængelig for myndigheden i Klageportalen. Det koster 900 kr. for privatpersoner og 1.800 kr. for virksomheder og organisationer i gebyr at indgive en klage. Gebyret betales med betalingskort i Klageportalen.

Miljø- og Fødevareklagenævnet skal som udgangspunkt afvise en klage, der kommer uden om Klageportalen, hvis der ikke er særlige grunde til det. Hvis man ønsker at blive fritaget for at bruge Klageportalen, skal man sende en begrundet anmodning til Kystdirektoratet. Kystdirektoratet videregiver herefter anmodningen til Miljø- og Fødevareklagenævnet, som træffer afgørelse om, hvorvidt anmodningen kan imødekommes.

Fristen for eventuelt søgsmål ved domstolene er 6 måneder, jf. § 88, stk. 1, i naturbeskyttelsesloven.

Med venlig hilsen

Lea Bank Stigsen
+45 20 86 64 02
lbs@kyst.dk

Afgørelsen er sendt til:

- Catharina Oksen, projektleder, Guldborgsund Kommune, co@guldborgsund.dk
- Lolland Kommune, lolland@lolland.dk
- Danmarks Naturfredningsforening, dn@dn.dk



- Danmarks Naturfredningsforening, Lolland, lolland@dn.dk
- Friluftsrådet centralt, fr@friluftsradet.dk
- Friluftsrådet, Kreds Storstrøm storstroem@friluftsradet.dk
- Dansk Ornitologisk Forening, natur@dof.dk
- Dansk Ornitologisk Forening, Lolland, lolland@dof.dk
- Dansk Botanisk Forening, Sjællandskredsen, oestkredsen@botaniskforening.dk
- Dansk Kano og Kajak Forbund, miljo@kano-kajak.dk
- Danmarks Jægerforbund, sager@jaegerne.dk
- Slots- og Kulturstyrelsen, post@slks.dk

Bilag 1 – Shelteret

Det ansøgte shelter har følgende dimensioner: B: 3,8 m x L: 4,2 m x H: 1,7 m.

Det fremgår af ansøgningen, at shelteret har plads til fire personer. På shelteret monteres der et mindre skilt med informationer om regler for brug og områdets muligheder.

Materialer og overflader udføres i træ, og shelteret vil i sin helhed fremstå i naturfarver. Shelteret etableres på fundamentsten, således en mindst mulig fundering opnås. Såfremt at shelteret senere skal fjernes, så efterlader en simpel fundering ingen varige spor.



Shelter efter Naturstyrelsens sheltermodel 1.7.



Referencebillede. Shelteret vil fremstå i en mørkere farve, da det behandles med træbjære.