



Tærø ApS og Kryger Development
Kristian Kryger
Buskelundskoven 30, Tærø 1
4772 Langebæk

Kystdirektoratet
J.nr. 19/02423-4
Ref. Martin Cenholt
Kjeldgaard
04-09-2019

Sendt på kk@krygerdevelopment.dk

Dispensation til opførelse af solcellepaneler, luft til vandpumpe samt trappe til kælder inden for strandbeskyttelseslinjen på ejendommen matr. nr. 7 Tærø, Kalvehave – Sønderhuset – på Tærø i Vordingborg Kommune

Ansøgning

I forbindelse med endelig projektering af genopførelsen af Sønderhuset på Tærø har du ansøgt om dispensation til at opsætte solcellepaneler på taget af bygningen, etablere luft til vandpumpe samt trappe til kælderen på boligen.

Afgørelse

Kystdirektoratet giver hermed dispensation i medfør af naturbeskyttelseslovens¹ § 65b, stk. 1 til opsætning af solcellepaneler på taget og opførelse af en luft til vandpumpe samt til etablering af en kældertrappe efter § 65b stk. 3 nr. 11, jf. § 15.

Dispensationen vedrører *alene* strandbeskyttelseslinjen. Andre tilladelser efter anden lovgivning kan være nødvendige.

Dispensationen må ikke udnyttes før klagefristens udløb - se nærmere i afsnittet om klagevejledning nedenfor. Hvis der bliver klaget over afgørelsen kan dispensationen ikke udnyttes, før klagesagen er færdigbehandlet, medmindre Miljø- og Fødevareklagenævnet konkret bestemmer andet.

Tilladelsen bortfalder, hvis den ikke er udnyttet inden 3 år efter, at den er meddelt jf. Naturbeskyttelseslovens § 66, stk. 2.

Redegørelse for sagen

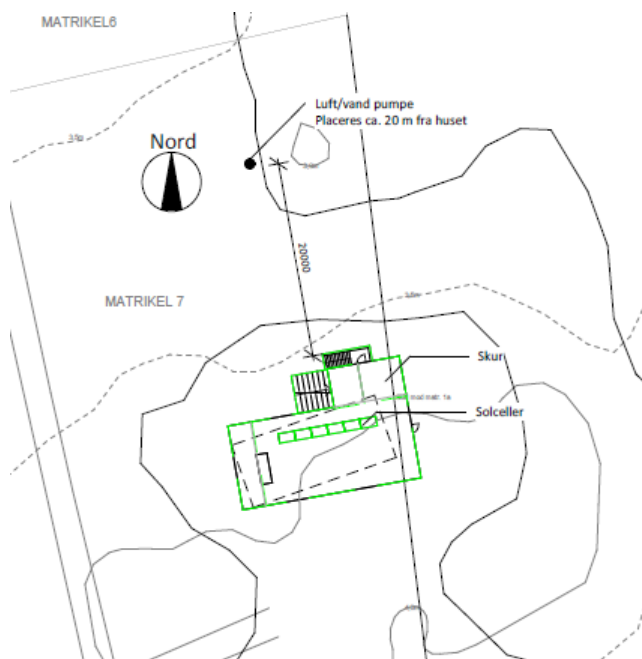
Kystdirektoratet meddelte den 16. marts 2017 dispensation til, efter nedrivning, at genopføre ny bolig på landbrugsejendommen matr. nr. 7 Tærø, Kalvehave. Sønderhuset ligger indenfor den oprindelige 100 m strandbeskyttelseslinje omtrent 50 m fra kysten. Der er meddelt dispensation til at opføre en ny bolig med kælder.

¹ Lovbekendtgørelse nr. 240 af 13. marts 2019 af lov om naturbeskyttelse



I forbindelse med den endelige projektering af byggeriet, er der opstået et ønske om at forsyne boligen med varme ved hjælp af luft til vand pumpe og solcellepaneler, der laver strøm. Der er derfor fremsendt ansøgning om opsætning af en luft til vand pumpe ca. 20 m nord for (landværts) boligen. Pumpen pakkes ind i træ og opstilles i kanten af en bevoksning.

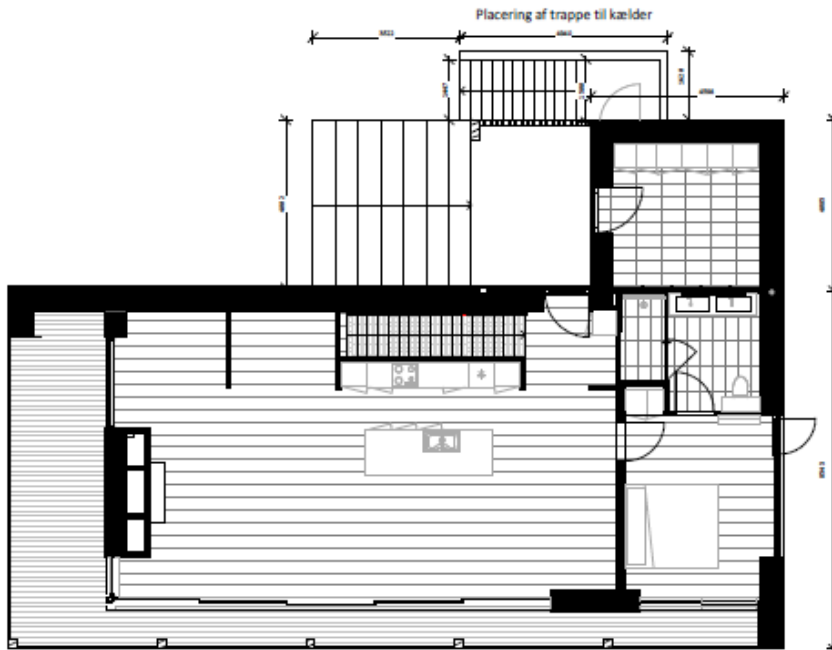
Samtidigt ansøges der om, at etablere 6 m² solcellepaneler på taget af boligen. Panelerne opsættes på stativer i en vinkel på 10 grd og vil ikke være synlige over murkronen. Panelerne er efter det oplyste nødvendige for at overholde energirammen for boligen.



Fra ansøgning, situationsplan der viser placering af pumpe og solcellepaneler på taget

Efter Kystdirektoratets dispensation til genopførelse af boligen fra marts 2017 er der i juni 2017 sket ændring af naturbeskyttelsesloven. Med lovændringen fremkom mulighed for, at etablere en mindre udvendig kældertrappe i forbindelse med kælder under helårsboliger. Ansøger har derfor ønsket at etablere en udvendig kældertrappe på landsiden af bygningen, som vist på nedenstående plantegning. Kælderskakten får en bredde på 162 cm og en længde på 494 cm.

Endvidere er det oplyst, at bygningen drejes en anelse med uret i forhold til den oprindelige ansøgning, men overordnet placeres samme sted og ovenpå byggefeltet fra eksisterende bolig. Det fremgår videre, at en opmåling af grunden viser fald fra boligens sydlige udstrækning mod den nordlige facade på 0,5 m mod en stigning på 0,7 m som oprindeligt oplyst. Ansøger ønsker at fastholde koten på den sydlige facade og regulere mod nord. Samlet er terrænreguleringen på mindre end 0,5 m og nødvendig i forbindelse med byggeriet.



Plantegning fra ansøgning, med trappe nedgang

Ejendommen er beliggende i Natura 2000-område nr. 168 Havet og Kysten mellem Præstø Fjord og Grønsund (habitatområde nr. 147, fuglebeskyttelsesområde nr. 84), jf. bekendtgørelse nr. 1595 af 6. december 2018 om udpegning og administration af internationale naturbeskyttelsesområder samt beskyttelse af visse arter.

Udpegningsgrundlag for Habitatområde nr. 147

Naturtyper:	Sandbanke (1110)	Vadeflade (1140)
	Lagune* (1150)	Bugt (1160)
	Rev (1170)	Strandvold med enårige planter (1210)
	Strandvold med flerårige planter (1220)	Enårig strandengsvegetation (1310)
	Strandeng (1330)	Forklit (2110)
	Hvid klit (2120)	Grå/grøn klit (2130)
	Klithede* (2140)	Havtornklit (2160)
	Skovklit (2180)	Klitlavning (2190)
	Enebærklit* (2250)	Søbred med småurter (3130)
	Kransnålalge-sø (3140)	Næringsrig sø (3150)
	Brunvandet sø (3160)	Våd hede (4010)
	Tør hede (4030)	Enekrat (5130)
	Tørt kalksandsoverdrev* (6120)	Kalkoverdrev* (6210)
	Surt overdrev* (6230)	Tidvis våd eng (6410)
	Urtebræmme (6430)	Hængesæk (7140)
	Avneknippemose* (7210)	Kildevæld* (7220)
	Riggær (7230)	Bøg på mor (9110)
	Bøg på muld (9130)	Ege-blandskov (9160)
	Vinteregeskov (9170)	Stilkege-krat (9190)
	Elle- og askeskov* (91E0)	
Arter:	Skæv vindelsnegl (1014)	Sumpvindelsnegl (1016)
	Stor kærguldsmed (1042)	Stor vandsalamander (1166)
	Bredøret flagermus (1308)	Spættet sæl (1365)
	Mygblomst (1903)	



Udpegningsgrundlag for Fuglebeskyttelsesområde nr. 84

Fugle:	knopsvane (T)	sangsvane (T)
	troldand (T)	lille skallesluger (T)
	toppet skallesluger (T)	stor skallesluger (T)
	havørn (TY)	blishøne (T)
	fjordterne (Y)	havterne (Y)

Lovgivning

Af naturbeskyttelseslovens § 15 fremgår det, at der ikke må foretages ændringer i tilstanden af strandbredder eller af andre arealer, der ligger mellem strandbredden og strandbeskyttelseslinjen. Der må ikke etableres hegn, placeres campingvogne og lignende, og der må ikke foretages udstykning, matrikulering eller arealoverførsel, hvorved der fastlægges skel.

Forbuddet mod tilstandsændringer betyder bl.a., at der ikke må opføres bebyggelse, foretages terrænændringer eller etableres beplantning inden for strandbeskyttelseslinjen.

Der kan gøres undtagelse fra bestemmelsen, jf. naturbeskyttelseslovens § 65b.

Strandbeskyttelseslinjen administreres meget restriktivt. Af hensyn til de nationale interesser, der er knyttet til kystområderne, dispenseres der kun, når der foreligger en begrundelse herfor, og når dispensationen vil være uden konsekvenser for den fremtidige administration af strandbeskyttelseslinjen.

Før der gives dispensation fra strandbeskyttelseslinjen, skal der ifølge bekendtgørelse nr. 1595 af 6. december 2018 om udpegning og administration af internationale naturbeskyttelsesområder samt beskyttelse af visse arter, foretages en vurdering af, om det ansøgte i sig selv, eller i forbindelse med andre planer og projekter, kan påvirke et Natura 2000-område væsentligt. I så fald skal der foretages en nærmere konsekvensvurdering af projektets virkninger på Natura 2000-området under hensyn til bevaringsmålsætningen for det pågældende område. Viser vurderingen, at projektet vil skade det internationale naturbeskyttelsesområde, kan der ikke meddeles dispensation til det ansøgte.

Der kan endvidere ikke gives dispensation fra naturbeskyttelseslovens § 15, hvis det ansøgte kan beskadige eller ødelægge yngle- eller rasteområder i det naturlige udbredelsesområde for de dyre- og plantearter, der fremgår af habitatdirektivets bilag IV.

Begrundelse for afgørelsen

Det ansøgte ligger inden for strandbeskyttelseslinjen og forudsætter derfor dispensation efter naturbeskyttelsesloven.

Luft til vand og solceller

Efter administrativ praksis er udbredelsen af vedvarende energi et anerkendelsesværdigt formål, der skal behandles lempeligere end andre typer af anlæg, men dog ikke ubetinget kan tilsidesætte beskyttelsesinteresserne inden for strandbeskyttelseslinjen. Efter praksis meddeles der således i visse tilfælde dispensation til etablering af solcellepaneler, når de opsættes på taget af en eksisterende bygning og forsyner den konkrete ejendom med strøm.



I det konkrete tilfælde er der tale om, at der opsættes solceller på taget af boligen. Panelerne vil efter det oplyste stå så lavt, at de ikke rager op over murkronen på boligen. Der opstilles samtidigt en luft til vand pumpe i tilknytning til boligen, skjult i en bevoksning og pakket ind i en trækasse, så den skjules mest muligt.

Kystdirektoratet finder efter en samlet og konkret vurdering af det ansøgte, at der kan meddeles dispensation til etablering af solceller og luft til vand pumpe, som ansøgt.

Trappe

Der er ansøgt om en mindre trappenedgang til en kælder under helårsboligen. Kælderskakten er af begrænset omfang og placeret landværts boligen.

Kystdirektoratet finder, at kælderen er omfattet af den lempeligere dispensationsadgang i lovens § 65b stk. 3 nr. 11.

Efter en samlet vurdering meddeler Kystdirektoratet dispensation til etablering af trappe, som ansøgt.

Kystdirektoratet bemærker, at de øvrige forhold findes af underordnet betydning og omfattet af direktoratets dispensation af 16. marts 2017 til genopførelse af boligen.

Det er Kystdirektoratets vurdering, at det ansøgte ikke i sig selv, eller i forbindelse med andre planer og projekter, kan påvirke Natura 2000-området væsentligt. Det ansøgte vil ikke ødelægge eller beskadige leve- eller voksesteder for de arter, der indgår i udpegningsgrundlaget.

Det ansøgte vil endvidere efter Kystdirektoratets vurdering ikke medføre beskadigelse/ødelæggelse af plantearter eller yngle- eller rasteområder for de dyrearter, der fremgår af habitatdirektivets bilag IV.

Klagevejledning

Kystdirektoratets afgørelse kan påklages til Miljø- og Fødevareklagenævnet.

Klagefristen udløber 4 uger efter, at afgørelsen er meddelt. Er afgørelsen offentligt bekendtgjort, regnes fristen dog altid fra bekendtgørelsen. Hvis klagefristen udløber på en lørdag eller helligdag, forlænges klagefristen til den følgende hverdag.

Klageberettigede er, jf. naturbeskyttelseslovens § 86:

- adressaten for afgørelsen,
- ejeren af den ejendom, som afgørelsen vedrører,
- offentlige myndigheder,
- en berørt nationalparkfond oprettet efter lov om nationalparker
- lokale foreninger og organisationer, som har en væsentlig interesse i afgørelsen,



- landsdækkende foreninger og organisationer, hvis hovedformål er beskyttelse af natur og miljø, og
- landsdækkende foreninger og organisationer, som efter deres formål varetager væsentlige, rekreative interesser, når afgørelsen berører sådanne interesser.

Der klages via Klageportalen, som der er et link til på forsiden af www.naevneneshus.dk. Klageportalen ligger på www.borger.dk og www.virk.dk. Man logger på via www.borger.dk eller www.virk.dk typisk med NEM-ID. Klagen sendes gennem Klageportalen til den myndighed, der har truffet afgørelsen. En klage er indgivet, når den er tilgængelig for myndigheden i Klageportalen. Det koster 900 kr. for privatpersoner og 1.800 kr. for virksomheder og organisationer i gebyr at indgive en klage. Gebyret betales med betalingskort i Klageportalen.

Miljø- og Fødevarerklagenævnet skal som udgangspunkt afvise en klage, der kommer uden om Klageportalen, hvis der ikke er særlige grunde til det. Hvis man ønsker at blive fritaget for at bruge Klageportalen, skal man sende en begrundet anmodning til Kystdirektoratet. Kystdirektoratet videregiver herefter anmodningen til Miljø- og Fødevarerklagenævnet, som træffer afgørelse om, hvorvidt anmodningen kan imødekommes.

Fristen for eventuelt søgsmål ved domstolene er 6 måneder, jf. § 88, stk. 1, i naturbeskyttelsesloven.

Har du spørgsmål til afgørelsen, er du velkommen til at kontakte Martin Kjeldgaard på mackj@kyst.dk

Venlig hilsen

Hans Erik Cutoi-Toff
Områdechef

Afgørelsen er sendt til:

- Vordingborg Kommune, tekpost@vordingborg.dk
- Danmarks Naturfredningsforening, dn@dn.dk
- Danmarks Naturfredningsforening, Vordingborg, vordingborg@dn.dk
- Friluftsrådet centralt, fr@friluftsradet.dk
- Friluftsrådet, Kreds Storstrøm storstroem@friluftsradet.dk
- Dansk Ornitologisk Forening, natur@dof.dk
- Dansk Ornitologisk Forening, Vordingborg, vordingborg@dof.dk
- Dansk Botanisk Forening, Sjællandskredsen, oestkredsen@botaniskforening.dk
- Dansk Kano og Kajak Forbund, miljo@kano-kajak.dk
- Danmarks Jægerforbund, sager@jaegerne.dk

tekpost@vordingborg.dk; dn@dn.dk; vordingborg@dn.dk; fr@friluftsradet.dk;
storstroem@friluftsradet.dk; natur@dof.dk; vordingborg@dof.dk;
oestkredsen@botaniskforening.dk; miljo@kano-kajak.dk; sager@jaegerne.dk;