



Køge Kommune
Torvet 1
4600 Køge

Kystdirektoratet
J.nr. 19/01380-10
Ref. Johanne Raakjær Nielsen
24-06-2019

Att.: Sara Hillbom Guizani

Dispensation til terrænregulering ifm. etablering af biocover samt bræddesti i Tangmoseskoven inden for strandbeskyttelseslinjen på ejendommen matr. nr. 11vu Køge Markjorder, i Køge Kommune

Ansøgning

Du har pr. mail af 15. maj 2019 på vegne af Køge Kommune fremsendt en ansøgning om dispensation til etablering af biocover og bræddesti inden for strandbeskyttelseslinjen på ejendommen matr. nr. 11vu Køge Markjorder.

Afgørelse

Kystdirektoratet giver hermed dispensation i medfør af naturbeskyttelseslovens¹ § 65b, stk. 1, jf. § 15, til terrænregulering, etablering af biocover samt til etablering af bræddesti.

Dispensationen vedrører *alene* strandbeskyttelseslinjen. Andre tilladelser efter anden lovgivning kan være nødvendige.

Dispensationen må ikke udnyttes før klagefristens udløb - se nærmere i afsnittet om klagevejledning nedenfor. Hvis der bliver klaget over afgørelsen kan dispensationen ikke udnyttes, før klagesagen er færdigbehandlet, medmindre Miljø- og Fødevareklagenævnet konkret bestemmer andet.

Tilladelsen bortfalder, hvis den ikke er udnyttet inden 3 år efter, at den er meddelt jf. Naturbeskyttelseslovens § 66, stk. 2.

Redegørelse for sagen

Køge Kommune søger om dispensation til terrænregulering i forbindelse med etableringen af et biocover i Tangmoseskoven ved Køge Marina. Miljøstyrelsen har bevilget tilskud til biocover etablering i Tangmoseskoven, der er en nedlagt losseplads. Tilskuddet er bevilget med den betingelse, at det er etableret inden udgangen af 2019. Desuden ønsker de også at etablere en bræddesti i område L (se fig. 5), for at begrænse det areal folk færdes på biocoveret, da det kan beskadige anlægget.

¹ Lovbekendtgørelse nr. 240 af 13. marts 2019 af lov om naturbeskyttelse

Biocover:

Tangmoseskoven er etableret oven på en gammel losseplads, hvor der er identificeret visse hotspots, der udleder større mængder metan. Et biocover er et kompostlag, der indeholder metanoxiderende bakterier, som kan omsætte metan til CO₂ og vand (fig. 1). CO₂ som drivhusgas er ca. 25 gange "mildere" end metan, og det er derfor mere fordelagtigt for klimaet at få omsat metan til CO₂ inden det frigives fra de gamle affaldsdepoter.

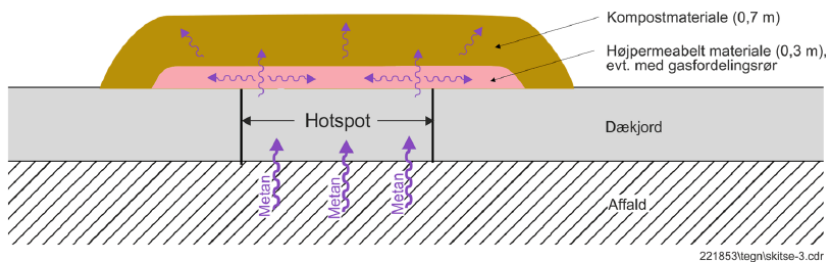


Fig. 1. Konceptuel skitse af biocoveranlæg over område med metanudsivning.

Kommunen ønsker at etablere 3 biocover-anlæg på 3 identificerede hotspots (område A, L og T, se fig. 2), hvor der er indikation på markant udsivning fra jordoverfladen. Anlæggenes udbredelse i terræn afhænger af udsivnings/-fluxens størrelse og effektiviteten af det metanoxiderende materiale/komposten.

Biocoverarealet i hvert område er henholdsvis ca. 200 m² (område A, fig. 3), ca. 1.200 m² (område L, fig. 5) og ca. 100 m² (område T, fig. 4). Langs biocoveranlæggene skal der etableres en jordvold for at sikre biocoveranlæggene mod vejr og vind. Jordvoldene er skråninger, som strækker sig ca. 2 meter ud fra periferien af biocoveranlæggene. Højden på anlægget bliver 1 m (fig. 1).

Der skal ikke etableres biocoveranlæg ved eller omkring borer B13, B14, B15, B207 og B208 (fig. 2).

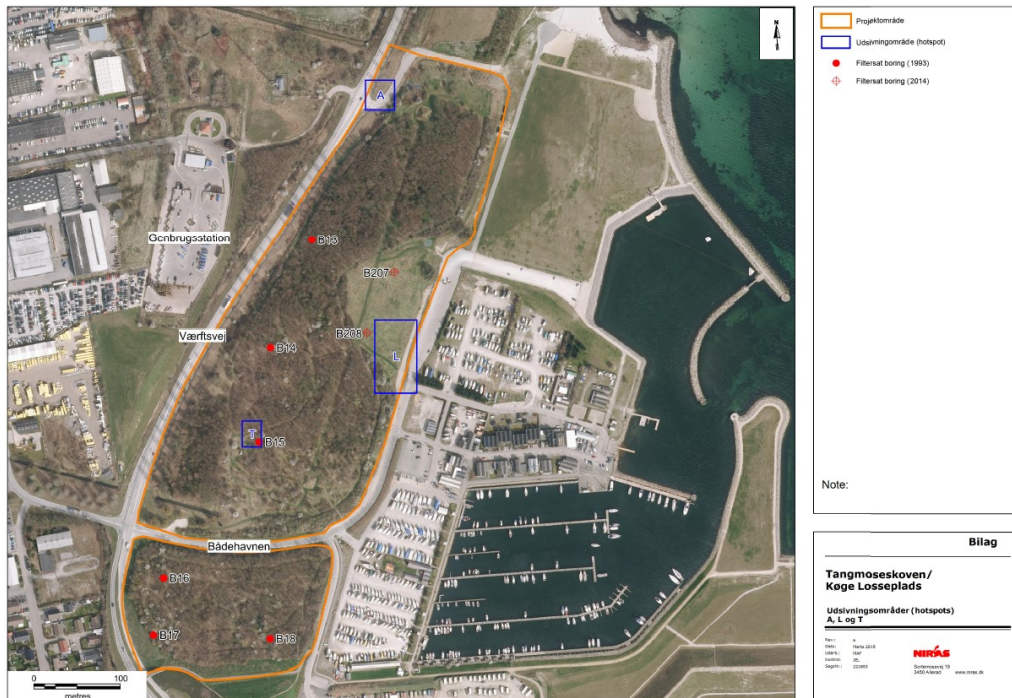


Fig. 2. Oversigtskort over projektområdet og Tangmoseskov. Udsivningsområde A, L og T (blå firkanter). Der ses bort fra boringer (røde prikker).

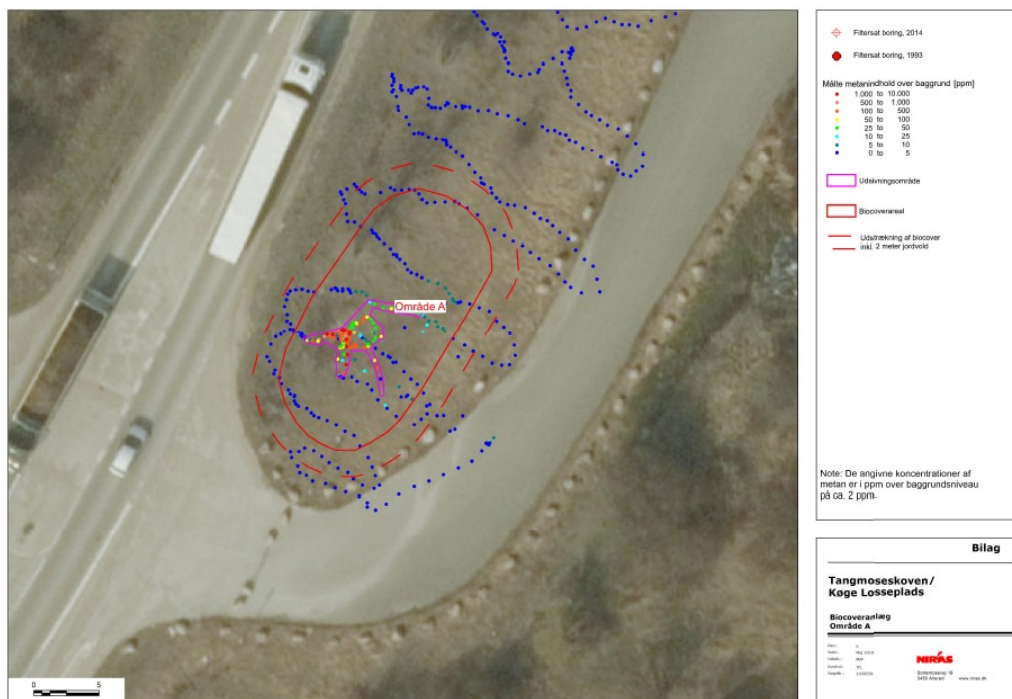


Fig. 3. Oversigtskort over område A. Udstrækning af biocover (rød hel streg), udstrækning af biocover inkl. 2 m jordvold (rød stiplet streg), og udsivningsområder (lilla streg).

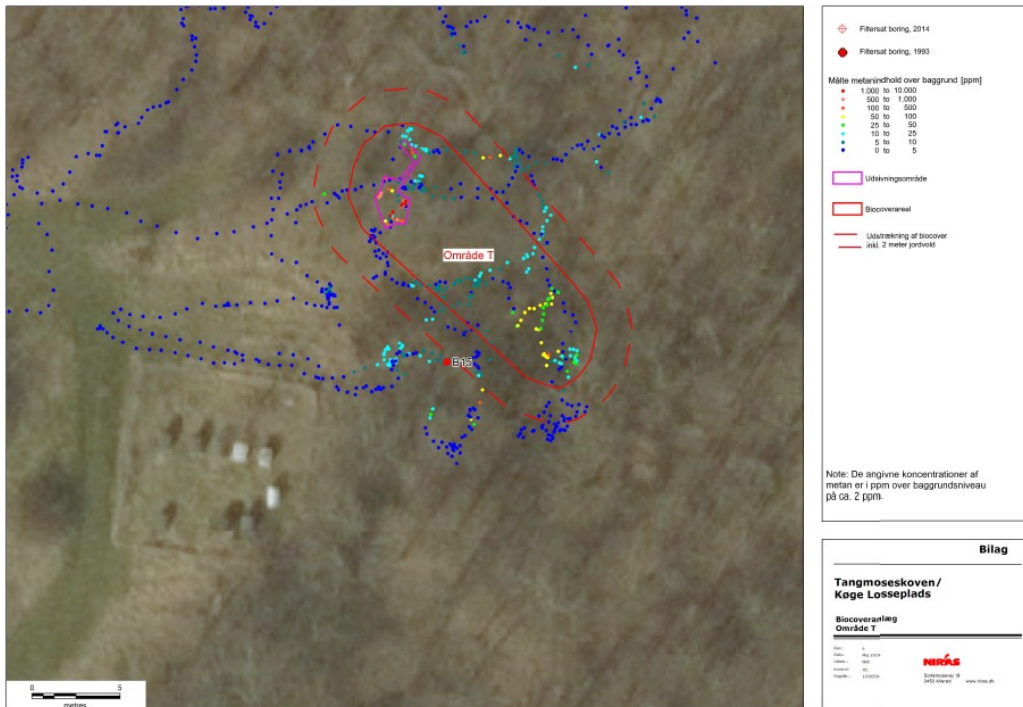


Fig. 4. Oversigtskort over område T. Udstrækning af biocover (rød hel streg), udstrækning af biocover inkl. 2 m jordvold (rød stiplet streg), og udsivningsområder (lilla streg).

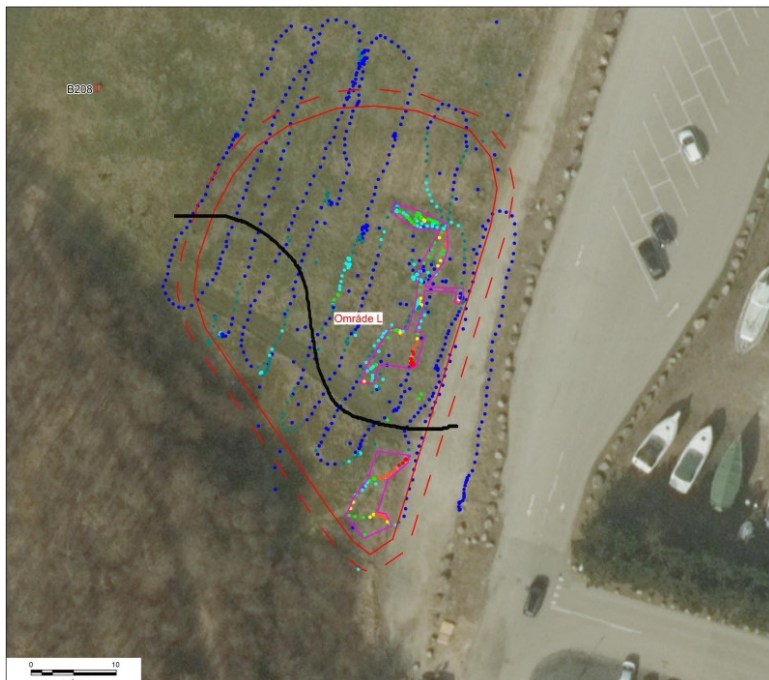


Fig. 5. Oversigtskort over område L. Udstrækning af biocover (rød hel streg) og udstrækning af biocover inkl. 2 m jordvold (rød stiplet streg). Placeringen af bræddesti (sort streg), som køres uden om udsivningsområder (lilla streg).



Bræddesti:

Køge Kommune ønsker desuden en bræddesti over biocoveret i område L. Ved færdsel på biocover er der risiko for kompaktering af kompostlaget, hvilket man ikke ønsker, og derfor bliver der sået høje græsser på biocoveranlæggene. I område L kommer der mange mennesker, og såningen af græsser kan derfor ikke være nok. Derfor ønsker kommunen at lave en bræddesti for at begrænse det areal, hvor mennesker færdes på biocoveret. Bræddestien placeres derfor mellem de to største hotspots i område L, og derved prøver man at undgå biocoveret komprimeres direkte oven på disse hotspots (se fig. 5). Bræddestien bliver ca. 50 meter lang og 1,2 m i bredden. Den laves af brædder i træ med brændt træbelægning og granrafter.

På matriklen er der registreret §3 beskyttet vandløb (Naturbeskyttelsesloven), men ikke på anlægsstederne, samt åbneskyttelseslinje og skovbyggelinjen i større dele af området. Der overlades til Køge Kommune at tage stilling til disse forhold.

Ejendommen er beliggende 500 m op til Natura 2000-område nr. 147 Ølsemagle Strand og Stauings Ø (habitatområde nr. 130), jf. bekendtgørelse nr. 1595 af 6. december 2018 om udpegning og administration af internationale naturbeskyttelsesområder samt beskyttelse af visse arter.

Udpegningsgrundlag for Habitatområde nr. 130		
Naturtyper:	Vadeflade (1140)	Lagune* (1150)
	Bugt (1160)	Strandeng (1330)
	Forklit (2110)	Grå/grøn klit (2130)
	Tør hede (4030)	Surt overdrev* (6230)

Naturtyper, der udgør det gældende udpegningsgrundlag for Natura 2000-området. Tal i parentes henviser til de talkoder, som benyttes for naturtyper fra habitatdirektivets bilag 1 og 2. * angiver at der er tale om en prioriteret naturtype. Udpegningsgrundlag for habitatområder er blevet revideret som beskrevet i basisanalysen.

Lovgivning

Af naturbeskyttelseslovens § 15 fremgår det, at der ikke må foretages ændringer i tilstanden af strandbredder eller af andre arealer, der ligger mellem strandbredden og strandbeskyttelseslinjen. Der må ikke etableres hegn, placeres campingvogne og lignende, og der må ikke foretages udstykning, matrikulering eller arealoverførsel, hvorved der fastlægges skel.

Forbuddet mod tilstandsændringer betyder bl.a., at der ikke må opføres bebyggelse, foretages terrænændringer eller etableres beplantning inden for strandbeskyttelseslinjen.

Der kan gøres undtagelse fra bestemmelsen, jf. naturbeskyttelseslovens § 65b.

Strandbeskyttelseslinjen administreres meget restriktivt. Af hensyn til de nationale interesser, der er knyttet til kystområderne, dispenseres der kun, når der foreligger en begrundelse herfor, og når dispensationen vil være uden konsekvenser for den fremtidige administration af strandbeskyttelseslinjen.

Før der gives dispensation fra strandbeskyttelseslinjen, skal der ifølge bekendtgørelse nr. 1595 af 6. december 2018 om udpegning og administration af internationale naturbeskyttelsesområder samt beskyttelse af visse arter, foretages



en vurdering af, om det ansøgte i sig selv, eller i forbindelse med andre planer og projekter, kan påvirke et Natura 2000-område væsentligt. I så fald skal der foretages en nærmere konsekvensvurdering af projektets virkninger på Natura 2000-området under hensyn til bevaringsmålsætningen for det pågældende område. Viser vurderingen, at projektet vil skade det internationale naturbeskyttelsesområde, kan der ikke meddeles dispensation til det ansøgte.

Der kan endvidere ikke gives dispensation fra naturbeskyttelseslovens § 15, hvis det ansøgte kan beskadige eller ødelægge yngle- eller rasteområder i det naturlige udbredelsesområde for de dyre- og plantearter, der fremgår af habitatdirektivets bilag IV.

Begrundelse for afgørelsen

Det ansøgte ligger inden for strandbeskyttelseslinjen og forudsætter derfor dispensation efter naturbeskyttelsesloven.

Biocover:

Det er administrativ praksis, at der dispenseres til almindelige ændringer og forbedringer af de nødvendige tekniske anlæg medmindre der er væsentlig landskabelige hensyn, der taler imod det.

Kystdirektoratet vurderer, at der her er tale om et nødvendigt teknisk anlæg i forbindelse med nedbringelse af udslip af klimagasser, og at projektet overordnet set er samfundsforbedrende. Således vurderer Kystdirektoratet, at projektet ligger inden for dispensationsmulighederne, og at der hermed er tale om et særligt tilfælde.

Yderligere finder Kystdirektoratet efter en konkret vurdering af sagens forhold, at der ikke er væsentlige landskabelige indvendinger mod projektet.

Bræddesti:

Det er Kystdirektoratets vurdering at bræddestien tjener til offentlighedens brug og fungerer som en sikkerhedsforanstaltning til at bevare funktionen af det tekniske anlæg, hvilket gør at der er tale om et særligt tilfælde, der dispenseres til.

Kystdirektoratet finder endvidere efter en konkret vurdering, at bræddesti med den tilladte placering og udformning er indpasset i området og ikke er skæmmende for kystlandskabet.

Det er Kystdirektoratets vurdering, at det ansøgte ikke i sig selv, eller i forbindelse med andre planer og projekter, kan påvirke Natura 2000-området væsentligt. Det ansøgte vil ikke ødelægge eller beskadige leve- eller voksesteder for de arter, der indgår i udpegningsgrundlaget.

Det ansøgte vil endvidere efter Kystdirektoratets vurdering ikke medføre beskadigelse/ødelæggelse af plantearter eller yngle- eller rasteområder for de dyrearter, der fremgår af habitatdirektivets bilag IV.



Klagevejledning

Kystdirektoratets afgørelse kan påklages til Miljø- og Fødevareklagenævnet.

Klagefristen udløber 4 uger efter, at afgørelsen er meddelt. Er afgørelsen offentligt bekendtgjort, regnes fristen dog altid fra bekendtgørelsen. Hvis klagefristen udløber på en lørdag eller helligdag, forlænges klagefristen til den følgende hverdag.

Klageberettigede er, jf. naturbeskyttelseslovens § 86:

- adressaten for afgørelsen,
- ejeren af den ejendom, som afgørelsen vedrører,
- offentlige myndigheder,
- en berørt nationalparkfond oprettet efter lov om nationalparker
- lokale foreninger og organisationer, som har en væsentlig interesse i afgørelsen,
- landsdækkende foreninger og organisationer, hvis hovedformål er beskyttelse af natur og miljø, og
- landsdækkende foreninger og organisationer, som efter deres formål varetager væsentlige, rekreative interesser, når afgørelsen berører sådanne interesser.

Der klages via Klageportalen, som der er et link til på forsiden af www.naevneneshus.dk. Klageportalen ligger på www.borger.dk og www.virk.dk. Man logger på via www.borger.dk eller www.virk.dk typisk med NEM-ID. Klagen sendes gennem Klageportalen til den myndighed, der har truffet afgørelsen. En klage er indgivet, når den er tilgængelig for myndigheden i Klageportalen. Det koster 900 kr. for privatpersoner og 1.800 kr. for virksomheder og organisationer i gebyr at indgive en klage. Gebyret betales med betalingskort i Klageportalen.

Miljø- og Fødevareklagenævnet skal som udgangspunkt afvise en klage, der kommer uden om Klageportalen, hvis der ikke er særlige grunde til det. Hvis man ønsker at blive fritaget for at bruge Klageportalen, skal man sende en begrundet anmodning til Kystdirektoratet. Kystdirektoratet videresender herefter anmodningen til Miljø- og Fødevareklagenævnet, som træffer afgørelse om, hvorvidt anmodningen kan imødekommes.

Fristen for eventuelt søgsmål ved domstolene er 6 måneder, jf. § 88, stk. 1, i naturbeskyttelsesloven.

Med venlig hilsen

Johanne Raakjær Nielsen
+45 20 86 07 38
jorni@kyst.dk



Afgørelsen er sendt til:

- Køge kommune, raadhus@koege.dk
- Danmarks Naturfredningsforening, dn@dn.dk
- Danmarks Naturfredningsforening, Køge, koege@dn.dk
- Friluftsrådet centralt, fr@friluftsradet.dk
- Friluftsrådet, Kreds Østsjælland oestsjaelland@friluftsradet.dk
- Dansk Ornitologisk Forening, natur@dof.dk
- Dansk Ornitologisk Forening, Køge, koege@dof.dk
- Dansk Botanisk Forening, Sjællandskredsen, oestkredsen@botaniskforening.dk
- Dansk Kano og Kajak Forbund, miljo@kano-kajak.dk
- Danmarks Jægerforbund, sager@jaegerne.dk