



## Ansøgning om tilladelse til anlæg på søterritoriet

Dette ansøgningskema benyttes ved ansøgning om tilladelser til etablering, renovering og udvidelse af anlæg på søterritoriet.

Husk at læse vejledningen på side 6, før skemaet udfyldes.

Eventuelle spørgsmål til ansøgningskema og vejledning rettes til Kystdirektoratet på tlf. 99 63 63 63 eller via e-mail [kdi@kyst.dk](mailto:kdi@kyst.dk).

*Bemærk: En ansøgning kan først behandles, når alle nødvendige oplysninger foreligger.*

Til Kystdirektoratets notater:

Dato for modtagelse:

[[ \_\_\_\_\_ ]]

Journal nr.:

[[ \_\_\_\_\_ ]]

Projekttype:

[[ \_\_\_\_\_ ]]

Sagsbehandler:

[[ \_\_\_\_\_ ]]

### A. Oplysninger om ejere af den eller de matrikler, hvor anlægget opføres

Navn

[Ingen ejer, nærmeste matrikel; 14bi ]

Adresse

[ - ]

Lokalt stednavn

[Næsby Strand ]

Postnr.

[4200 ]

By

[Slagelse ]

Telefonnr.

[ ]

Mobil nr.

[ - ]

E-mail

[ ]



## B. Evt. repræsentant (entreprenør, rådgiver eller lignende)

Navn

[Rådgiver: Havbiolog Søren Larsen ]

Adresse

[Lykkedamsvej 92 ]

Lokalt stednavn

[ ]

Postnr.

[5300 ]

By

[Kerteminde ]

Telefonnr.

[ ]

Mobil nr.

[23 39 99 92 ]

E-mail

[Madsen-larsen@dadlnet.dk ]

## C. Offentliggørelse af oplysninger

Ansøger giver ved underskrift tilladelse til, at ansøgningsmaterialet må offentliggøres på Kystdirektoratets hjemmeside [www.kyst.dk](http://www.kyst.dk). I henhold til persondataloven vil personfølsomme oplysninger, eller andre oplysninger friholdt for aktindsigt, uanset denne accept ikke blive offentliggjort.

Dato

[ ]

Underskrift

[ ]

## D. Anlæggets placering

Adresse

[Næsby Strand, Bildsøvej 136 ]

Postnr.

[4200 ]

By

[Slagelse ]

Kommune

[Slagelse ]

Matrikel nr. og ejerlavsbetegnelse

[Nærmeste private matrikel; 14bi ]



## E. Beskrivelse af anlægget i sin helhed

Kan evt. uddybes i bilag

*Bemærk: Nødvendige bilag skal også vedlægges, se rubrik I*

Anlægget der søges tilladelse til, er en undervandssti på snorkelniveau. Undervandsstien er en del af et lokalt udviklingsprojekt i forbindelse med en Strand Festival, der tidligere er udsprunget af et Kyst- og naturturisme projekt i Slagelse Kommune, et projekt der har til formål at øge turismen i området.

I Kyst- og naturturisme projektet, har der ved tidligere afholdte arrangementer, med fokus på dyrelivet i Storebælt, været en betragtelig interesse.

Den ansøgte undervandssti, har til formål at skabe en undervandsoplevelse, der formidler dyrelivet i Storebælt, så det er muligt at opnå generel viden omkring de fisk, skaldyr m.m., som lever i Storebælt. Se dykkernes udkast til formidlingen på de forskellige poster - **bilag 1**.

Undervandsstien vil bestå af syv poster, bestående af undervandsplader på 1,2-1,8 meters dybde, vandstanden kan variere efter vind og vejr. Undervandsstien lokaliseres i et område, der er egnet til badegæster – **bilag 4**.

etableres på følgende koordinater, (illustration - bilag 2):

### DMS

Start, post 1: N 55°23'57.4" E 011°12'48.7" (bliver markeret med en bøjle, se beskrivelse længere nede i ansøgning)

Post 2: N 55°23'56.8" E 011°12'48.9"

Post 3: N 55°23'56.2" E 011°12'48.9"

Post 4: N 55°23'56.9" E 011°12'48.2"

Post 5: N 55°23'57.7" E 011°12'47.6"

Post 6: N 55°23'58.4" E 011°12'47.3"

Post 7: N 55°23'59.3" E 011°12'47.3" – slut.

### Decimalgrader

Post 1. 55.3992778 - 11.213527777777777

Post 2. 55.3991111 - 11.213583333333332

Post 3. 55.3989444 - 11.213583333333332

Post 4. 55.3991389 - 11.213388888888888

Post 5. 55.3993611 - 11.213222222222221

Post 6. 55.3995556 - 11.213138888888889

Post 7. 55.3998056 - 11.213138888888889

Snorkelstien vil ved hver post være monteret af en haveflise med dimensionerne 50\*50\*8 cm. Et stykke vandfast papir er lagt imellem to 5 mm akrylplader og fæstnet til flisen med otte rustfrie stålskruer og ravpluks. Flisen lægges direkte på havbunden og vil derfor stikke højst 8 cm over bunden. Ud over tekst og illustrationer som forklarer om dyrelivet, vil planchen også være forsynet med et nummer og en pil, som vil vise frem til næste post, så brugere kan følge informationen i den rigtige rækkefølge. Desuden vil hvert skilt være forsynet med to kompasser, der "viser vej" til én af de andre poster. Kompasserne vil være i to forskellige farver og udgør to forskellige ruter på undervandsstien. Dette gør det muligt for lokale snorkel- og dykkerklubber at bruge undervandsstien i forbindelse med undervisning i navigation under vand. Ved post 7 vil der også være en betonsæl, som skal understøtte formidlingen på den sidste post.

I den ene ende af hver flise, monteres et stykke 12 mm PP-reb igennem to huller i flisen for at fungere som håndtag, til at holde sig fast under læsning af planchen.

Den første og sidste post markeres med en bøjle (en bøjle lignende dem der bruges i forbindelse med udsættelser af rejeruser).



Søfartsstyrelsen kræver ikke at den pågældende undervandssti bliver fareafmærket. Dog anbefaler de at område omkring anlægget bliver vist i søkortet, og at en fysisk afmærkning i brugsperioden, kan udgøres af en flydespærring, markeret med gule kugler (blåsere) – **se bilag 3**.

Undervandsstien placeres ved Næsby Strand hvor der er toiletfaciliteter, parkering, redningspost, samt varsling ved forringet badevandskvalitet – **bilag 4**. Desuden, forefindes der en døgnåben hjertestarter hos Købmanden; Bildsøvej 157, 4200 Slagelse – under 500 m. fra strandbredden, hvor undervandsstien vil være etableret.

Der vil i forbindelse med etableringen af undervandsstien, ligeledes blive etableret en informationstavle ved toiletbygningen på parkeringspladsen. Denne infotavle skal grundlæggende informere om undervandsstien, samt badesikkerheden ved brug af undervandsstien. Tryk Fondens kystlivredning er forespurgt til sikkerhed omkring undervandsstien, så det er muligt at snorkeldykke under ordnede forhold og høj badesikkerhed.

Næsby Strand ligger på den åbne kyst orienteret mod vest, og er en sandstrand. Stranden er mellem 20 og 25 meter bred og ca. 380 meter lang og afgrænses mod baglandet af vegetation.

Havbunden, ud til ca. 2 meters dybde består af sand uden tang og sten. Der er revledannelse med første revle mellem ca. 50 og 80 meter fra kysten. Havdybden ved stranden er forholdsvis lille. Der er mellem 150 og 200 meter ud til 2 meters dybde. Dybdeforholdene langs sandede kyster er imidlertid meget variable på grund af tidevand, strøm og vejrforhold. De generelle angivelser af dybder skal derfor tages med forbehold.

Stranden ligger ud til Musholm Bugt. Der køres til stranden fra Bildsøvej, og parkeringspladsen er placeret umiddelbart herefter. Fra parkeringspladsen leder en sti til stranden. Ved parkeringspladsen er der opstillet informationstavle, hvor Slagelse Kommune vil varsle i tilfælde af forringet badevandskvalitet.

Anlægget vil udelukkende befinde sig på søterritorie og er ikke forbundet til land nogen steder, hvorfor der ikke er medsendt en samtykkeerklæring fra berørte lodsejere. Der vil være fuldt tilgængelighed for offentligheden via kommunal vej- og stiføring.

|

## F. Beskrivelse af planlagte arbejdsmetoder

*Kan evt. uddybes i bilag*



Havbiolog Søren Larsen vil stå for produktionen og anskaffelse af de materielle ting der til sammen udgør undervandsstien. Dvs. fliser, plancher, akrylplader og div. materialer.

Slagelse Sportsdykkerklub og Korsør Frømandsklub vil i samarbejde, stå for det praktiske arbejde i forbindelse med etablering/nedsætning af stien. Slagelse sportsdykkerklub, kontaktperson Johnnie Skov, vil efterfølgende stå for løbende tilsyn og vedligeholdelse af undervandsstien.

Begge foreninger har stort lokalkendskab til både området og farvandet ved Næsby Strand.

## G. Uddybning

Skal der i forbindelse med anlægget foretages uddybning?

- Ja  
 Nej

Hvis ja skal mængden for uddybningen angives  m<sup>3</sup>

Beskrivelse af hvordan sedimentet fra uddybningen efterfølgende tænkes behandlet:

## H. Opfyldning

Skal der i forbindelse med anlægget foretages opfyldning på søterritoriet?

- Ja  
 Nej



Hvis ja skal mængden af opfyldningsmateriale angives

||

m<sup>3</sup>

Beskrivelse af opfyldningsmaterialets kvalitet:

||

## I. Nødvendige bilag

Følgende bilag skal vedlægges:

- Søkort med indtegnet anlæg
- Matrikelkort med indtegnet anlæg
- Plan- og skitsetegning over det samlede anlæg
- Målsatte snittegninger over eventuelle moler, broer mv.
- Målfast oversigtskort med hele anlægget indtegnet
- Samtykkeerklæringer fra berørte grundejere

Evt. andet relevant materiale:

Bilag 1. Udkast til formidling på de forskellige poster

Bilag 2. Undervandsstiens beliggenhed ifølge koordinaterne

Bilag 3. anbefalinger fra Søfartsstyrelsen

Bilag 4. Badevandsprofil af Næsby Strand, 2018 – Slagelse Kommune.

Samt nødvendige bilag, i henhold til punkt 1.]

## J. Erklæring og underskrift

Undertegnede ansøger erklærer, at oplysninger, der står i ansøgningen, er i overensstemmelse med de faktiske forhold.

Dato

[?/?/? ]

Fulde navn (benyt blokbogstaver)

Isabella Vassing  
VisitVestsjælland A/S ]

Underskrift

Ansøgningen sendes med post til:

Kystdirektoratet

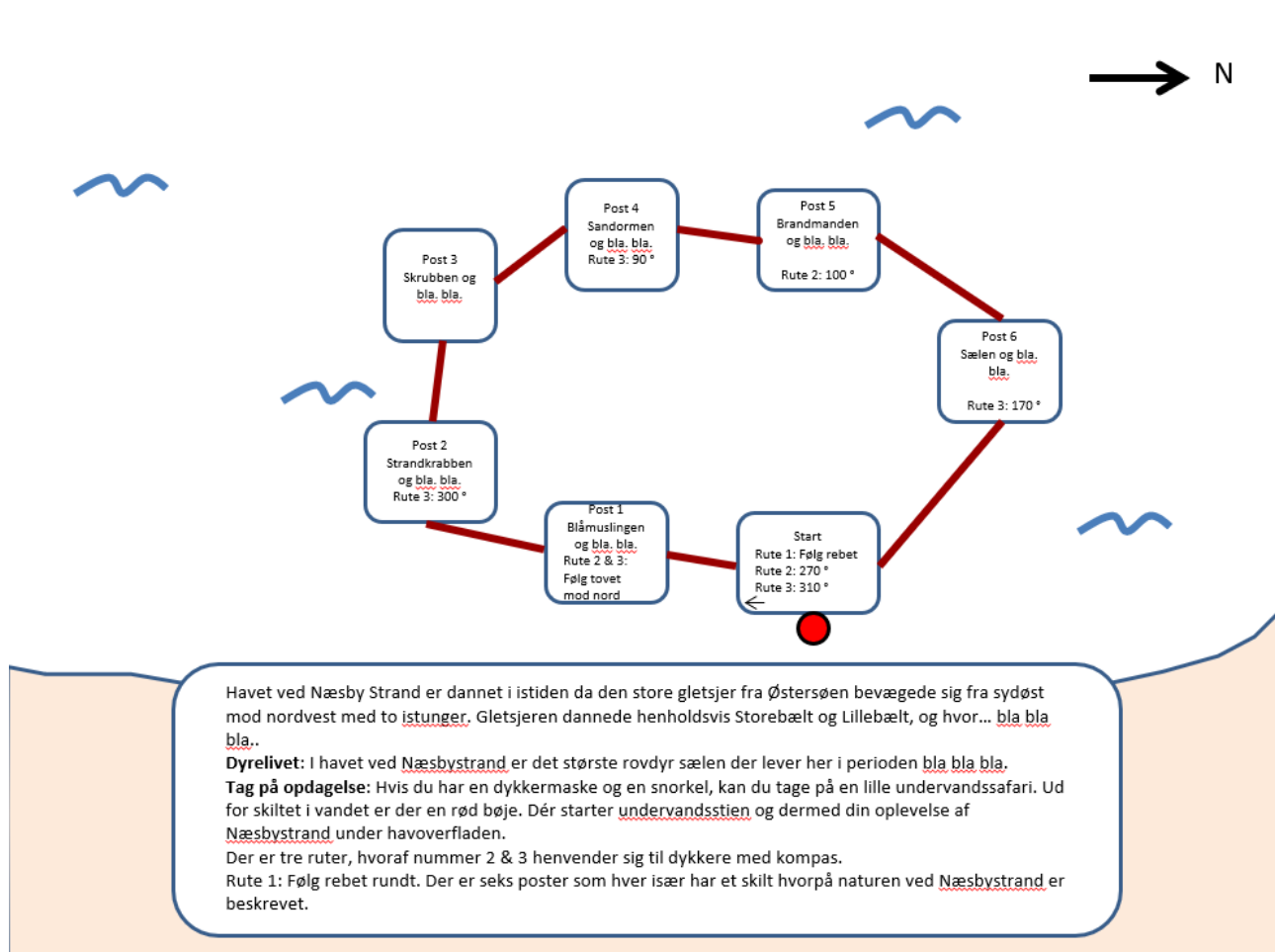
Højbovej 1

Postboks 100

7620 Lemvig

Eller via e-mail: [kdi@kyst.dk](mailto:kdi@kyst.dk)

## Bilag 1. – Udkast til evt. formidling på undervandsstien



**Bilag 2. – Undervandsstiens beliggenhed ifølge koordinaterne**





## Bilag 3. – Anbefalinger fra Søfartsstyrelsen

Filer Meddelelse Hjælp Fortæl mig, hvad du vil foretage dig

ti 22-01-2019 08:55

**JO** Jan Ole Anker <jaa@dma.dk>  
Søfartsstyrelsens bemærkninger til - Forespørgsel på fareafmærkning af undervandssti, Næsby Strand

Til Isabella Vassing  
Du svarede på denne meddelelse den 22-01-2019 13:08.

SFS sag 2019002871

Kære Isabella

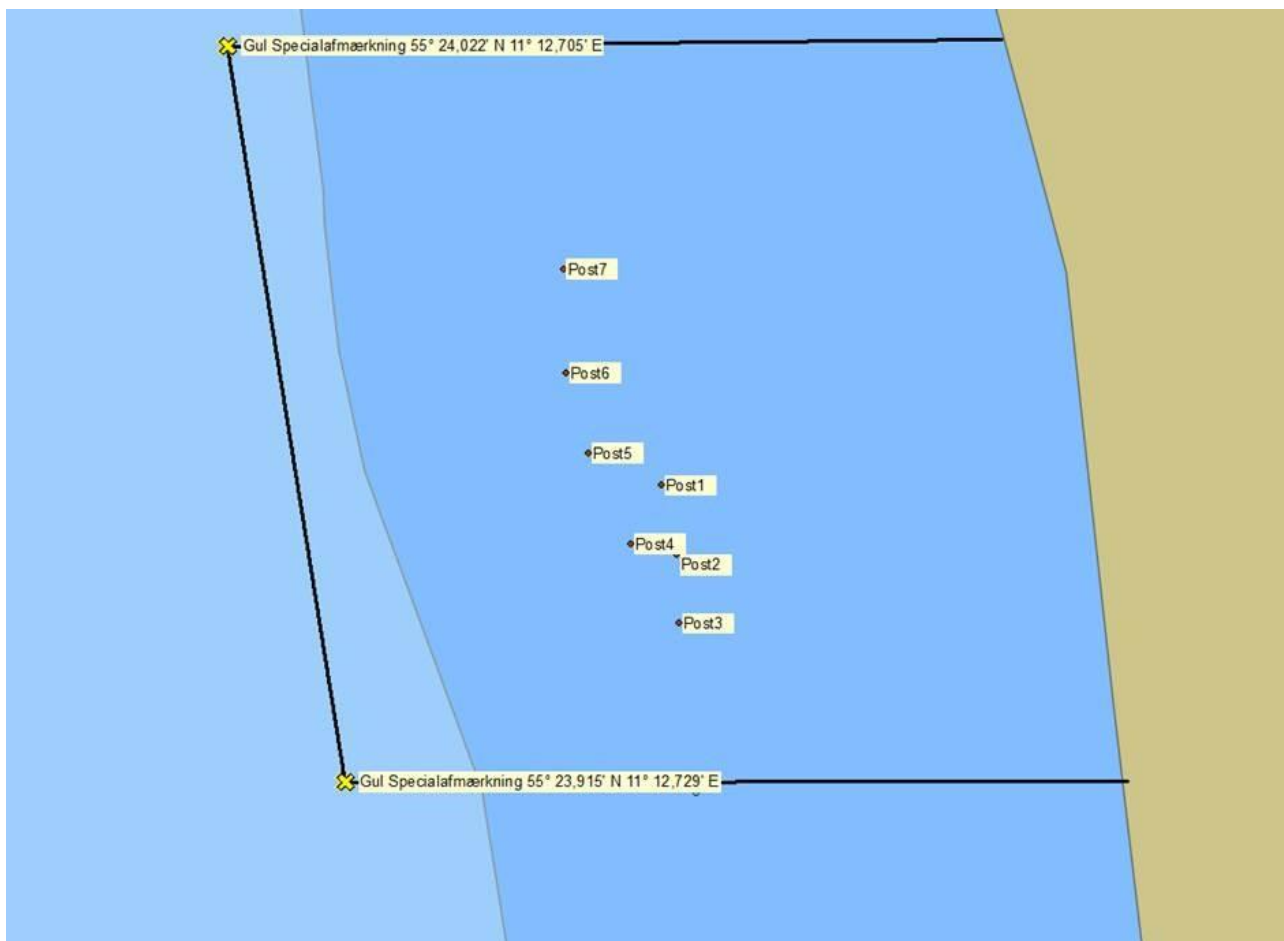
Søfartsstyrelsen vil ikke kræve den pågældende sti afmærket.

Vi kan dog anbefale, at et område omkring anlægget bliver vist i søkortet, og at der bliver udlagt fysisk afmærkning i perioden hvor anlægget benyttes.

Dette kan være flydespærring markeret med gule kugler (blåserer).

Såfremt I ønsker officiel afmærkning, som vil blive vist i søkortet, skal anlægget afmærkes med gule specialafmærkninger iht. publikationen Afmærkning af danske Farvande, som kan læses her: <https://www.sofartsstyrelsen.dk/Documents/Publikationer/Afm%cc3%a6rkning%20af%20danske%20farvande%209.%20udgave.pdf>

Kort med fareafmærkning.



**Bilag 4. – Badevandsrapport for Næsby Strand, er vedhæftet mailen separat.**

# Bilag 5. – Matrikelkort m. indtegnet anlæg

