



Nakskov Havn  
Havnegade 2  
4900 Nakskov  
*Sendt på e-mail til [havne@lolland.dk](mailto:havne@lolland.dk) og [jobu@lolland](mailto:jobu@lolland)*

Kystdirektoratet  
J.nr. 20/04867-63  
19-10-2022

### **Tilladelse til omlægning og udvidelse af sejlrenden til Nakskov Havn, Lolland Kommune**

Kystdirektoratet giver hermed tilladelse til at omlægge og udvide sejlrenden til Nakskov Havn på de vilkår, som fremgår nedenfor.

Kystdirektoratet finder, at den udarbejdede miljøkonsekvensrapport, indeholdende en Natura 2000 konsekvensvurdering, belyser projektets miljømæssige konsekvenser tilstrækkeligt til, at der på baggrund heraf kan træffes afgørelse om godkendelse af projektet efter kystbeskyttelsesloven (LBK nr. 705 af 29/05/2020) og kysthabitatbekendtgørelsen (BEK nr. 654 af 19/05/2020).

Kystdirektoratet skal gøre opmærksom på, at denne tilladelse også erstatter en tilladelse efter miljøvurderingsloven (LBK nr. 1976 af 27/10/2021).

#### **Tilladelsen gives på følgende vilkår:**

1. Projektet skal udføres i overensstemmelse med det ansøgte og miljøvurderet, som er beskrevet i miljøkonsekvensrapporten "Omlægning og udvidelse af sejlrende til Nakskov Havn".
2. Der må ikke uden Kystdirektoratets tilladelse foretages udvidelser eller ændringer af projektet eller anlægsmetoderne, og som er beskrevet i miljørapporten "Omlægning og udvidelse af sejlrende til Nakskov Havn".
3. Samtidig med at anlægsarbejdet afsluttes, skal Kystdirektoratet ([kdi@kyst.dk](mailto:kdi@kyst.dk)), Søfartsstyrelsen ([sfs@dma.dk](mailto:sfs@dma.dk)) og Geodatastyrelsen ([gst@gst.dk](mailto:gst@gst.dk)) underrettes herom. Snarest herefter skal samme myndigheder tilsendes en færdigmelding, som dokumenterer at projektet er udført i overensstemmelse med tilladelsen, herunder med angivelse af sejlrendens nye forløb og omfang.
4. Tilladelsen bortfalder, hvis anlægsarbejdet ikke er påbegyndt inden for 3 år fra denne tilladelses udstedelse, eller hvis den ikke har været udnyttet i 3 på hinanden følgende år. Tilladelsen bortfalder endvidere, hvis anlægsarbejdet ikke er afsluttet indenfor 8 år fra udstedelsen af denne tilladelse.



5. Tilladelsens indehaver forpligter sig til at vedligeholde dybden i sejlrenden. Såfremt den ansøgte dybde ikke længere ønskes, skal Kystdirektoratet, Søfartsstyrelsen og Geodatastyrelsen underrettes herom.
6. Denne tilladelse må ikke uden tilladelse fra Kystdirektoratet overdrages til andre.

Kystdirektoratet skal gøre opmærksom på, at tilladelsen fortabes, hvis nogle af de for tilladelsen fastsatte vilkår ikke måtte blive opfyldt.

Kystdirektoratet bemærker, at der i miljøkonsekvensrapporten er beskrevet en række forudsætninger for projektet. Idet disse forudsætninger er indeholdt i vurderingerne, er det forudsat, at de overholdes i forbindelse med projektets udførelse. Det gælder blandt andet, at anlægsarbejdet, samt fremtidig oprensning, kun vil foregå i vinterhalvåret i perioden 1. oktober – 31. marts, samt at berørte beboere informeres om de planlagte anlægsaktiviteter og tidsperioder. Endvidere er det en forudsætning for udnyttelse af denne tilladelse, at der gennemføres en marinarkæologisk forundersøgelse forud for projektets etape 2.

Tilladelsen fritager ikke modtageren for pligt til at opnå tilladelser og godkendelser, der måtte være nødvendige for gennemførelse af projektet i henhold til anden lovgivning.

Tilladelsen erstatter ikke privatretlige aftaler med fysiske og juridiske personer, som kan være berørt af projektet, ligesom den ikke fritager ejeren af projektet for et, i forbindelse med projektets tilstedeværelse eller etablering, opstået civilretligt ansvar.

Kystdirektoratet skal gøre opmærksom på bekendtgørelse 1351 af 29. november 2013 om sejladsikkerhed ved entreprenørarbejder og andre aktiviteter mv. i danske farvande.

### **Afgørelsen efter kystbeskyttelsesloven**

Indledningsvist skal Kystdirektoratet bemærke, at tilladelsen efter kystbeskyttelsesloven også erstatter en tilladelse efter miljøvurderingsloven.

Bygherre har udarbejdet en miljøkonsekvensrapport, indeholdende en Natura 2000 konsekvensvurdering, for projektet. Heraf fremgår det, at det ansøgte projekt samlet set, efter bygherres vurdering, ikke vil medføre væsentlige negative påvirkninger på miljøet i hverken anlægs- eller driftsfasen.

Det fremgår af rapporten, at formålet med projektet er at forbedre besejlingsforholdene til havnen og dermed øge sejladsikkerheden, samt sikre havnens fremtidige udvikling.

I forbindelse med udarbejdelsen af miljørapporten er der beskrevet 0-alternativet og ét alternativ til det ansøgte projekt (afsnit 3.5 i rapporten). Det fremgår af rapporten, at det belyste alternativ er, hvor alle sving i den eksisterende sejlrende udvides, hvorved de skarpeste sving forbedres besejlingsmæssigt. Rapporten konkluderer, at det alternative projekt kun vil medføre en meget kortsigtet



forbedring af besejlingsforholdene. Det konkluderes videre, at forbedringen ikke vil fremtidssikre sejlrunden i samme grad som det ansøgte projekt.

Kystdirektoratet finder, at det er velbegrundet, at der ikke findes rimelige alternativer til projektet. I den forbindelse er det særligt tillagt vægt, at det belyste alternativ ikke vil medføre en forbedring af besejlingsforholdene på lang sigt, samt fremtidssikre havnen. Det alternative projekt vil have en mindre påvirkning på en række miljøparametre i forhold til det ansøgte projekt. Men eftersom alternativet ikke er holdbar på lang sigt, og der dermed på sigt vil forekomme yderligere miljøpåvirkninger, så vurderes det ansøgte projekt samlet set at være den bedste løsning.

Ved afgørelsen har Kystdirektoratet endvidere vurderet, om der er kumulative påvirkninger af andre projekter i området. Aktuelt er der alene kendskab til etablering af Sydhavnskajen i Nakskov Havn. Det er Kystdirektoratets vurdering, at der ikke vil forekomme kumulative påvirkninger, idet etape 1 af Sydhavnskaj-projektet er afsluttet, mens etape 2 ikke udføres samtidigt med det ansøgte projekt.

Kystdirektoratet har endvidere ved afgørelsen lagt vægt på, at projektet ikke strider mod havplanen.

Kystdirektoratet skal gøre opmærksom på, at tilladelsens vilkår 1 og 2 medfører, at projektet skal udføres om ansøgt og miljøvurderet, og at der ikke uden Kystdirektoratets tilladelse kan ændres på projektets udformning og karakter mv.

Kystdirektoratet finder samlet set, at der kan meddeles tilladelse til det ansøgte projekt på baggrund af sagens samlede materiale og egne vurderinger. I det følgende redegøres for Kystdirektoratets væsentligste vurderinger i forhold til afgørelsen.

### Havmiljø

Nakskov Fjord er omfattet af Vandområdeplan 2015-2021 for vandområdedistrikt Sjælland som en del af Hovedvandopland 2.5: Smålandsfarvandet. Kystvande i vandområdedistriktet skal som hovedregel kunne leve op til god kemisk tilstand og mindst god økologisk tilstand. Tilstanden for delvandområde Nakskov Fjord er god kemisk tilstand med hensyn til påvirkning af miljøfremmede stoffer. Ligeledes er tilstanden med hensyn til fytoplankton (klorofyl) høj økologisk tilstand og bundfaunaen god økologisk tilstand, mens tilstanden for ålegræs er moderat økologisk tilstand.

Kystdirektoratet vurderer, på baggrund af sagens samlede materiale og egne vurderinger, at det ansøgte projekt, hverken i anlægs- eller driftsfasen, vil medføre en forringelse af miljøtilstanden eller vil hindre målopfyldelse for vandområdet.

Kystdirektoratet har ved denne vurdering lagt afgørende vægt på, at det bl.a. fremgår af miljøkonsekvensrapporten, at:

- anlægsarbejdet vil medføre en midlertidig påvirkning af sigtbarheden samt aflejring af sediment på havbunden i nærområdet af sejlrunden. Men idet uddybningen foretages uden for ålegræssets vækstperiode, vurderes det, at påvirkningen ikke vil være væsentlig i forhold til ålegræssets dybdegrænse



og dermed ikke medføre en væsentlig påvirkning af den økologiske tilstand.

- selvom forekomsten af ålegræs vil blive reduceret som følge af projektet, så vurderes påvirkningen at være lille, idet inddragelse af ålegræsbede med god skudtæthed er lille set i forhold til det samlede estimerede areal af ålegræs i Nakskov Fjord.
- arealet af den samlede udbredelse af ålegræs i fjorden vurderes at variere fra år til år som følge af den naturlige dynamik i relation til vejrlig mht. vind-, bølge- og strømforhold, temperatur, afstrømning og næringsstofbelastning fra land samt perioder med ålegræssygdom.
- projektet ikke vil medføre en væsentlig påvirkning af vandområdet med miljøfremmede stoffer, idet sedimentet i projektområdet, samt det sediment, som samles i sejlrenden, har et begrænset indhold af miljøfremmede stoffer.

Nakskov Fjord og det sydlige Storebælt er en del af Østersøen som marin region. Den danske havstrategi fastlægger miljømål for de danske havområder, som integrerer målsætninger iht. internationale konventioner (OSPAR og HELCOM), målsætninger for Natura 2000 habitatområder samt vandrammedirektivet (vandområdeplanerne).

Kystdirektoratet vurderer, på baggrund af sagens samlede materiale og egne vurderinger, at det ansøgte projekt, hverken i anlægs- eller driftsfasen, vil hindre opnåelse eller fastholdelse af god miljøtilstand i havets økosystemer.

Kystdirektoratet har ved denne vurdering lagt afgørende vægt på, at det bl.a. fremgår af miljøkonsekvensrapporten, at projektet ikke væsentligt vil påvirke nogen af havstrategidirektivets deskriptorer, herunder at projektet ikke vil medføre væsentlige påvirkninger med hensyn til havstrategiens målsætninger for havbundens integritet, idet projektet lokalt omfatter arealer med en relativt artsfattig havbund og vil ikke påvirke økosystemet knyttet til Nakskov Fjord i sin helhed, samt at projektet ikke vil indebære væsentlige permanente hydrografiske ændringer.

### Støj

Kystdirektoratet vurderer, på baggrund af sagens samlede materiale og egne vurderinger, at støjpåvirkninger som følge af anlægsarbejdet ikke vil medføre en væsentlig negativ påvirkning af beboere i området grundet den kortvarige overskridelse af de 40 dB i nattetimerne.

Kystdirektoratet har ved denne vurdering lagt afgørende vægt på, at det bl.a. fremgår af miljøkonsekvensrapporten, at støjniveauet i anlægsfasen vil overstige 40 dB i nattetimerne i nærheden af beboede områder i højst 5 døgn i etape 1 og højst 10 døgn i etape 2 (støjudbredelseskort fremgår af rapportens figur 6.2-6.4), samt at anlægsarbejdet løbende flyttes og derved ikke støjer fra en fast position. Det er videre vægtet, at berørte beboere informeres om de planlagte anlægsaktiviteter og tidsperioder.



### Skibstrafik mv.

Kystdirektoratet vurderer, på baggrund af sagens samlede materiale og egne vurderinger, at det ansøgte projekt, hverken i anlægs- og driftsfasen, vil påvirke skibstrafikken væsentligt.

Kystdirektoratet har ved denne vurdering lagt afgørende vægt på, at det bl.a. fremgår af miljøkonsekvensrapporten, at en udretning af sejlrenden, og dermed eliminering af de skarpe sving, vil medføre en forbedring af besejlingsforholdene for fartøjer til og fra Nakskov Havn, samt at projektet i driftsfasen, på grund af den omlagte og dermed kortere sejlrende, vil medføre et reduceret forbrug af brændstof og dermed mindre CO<sub>2</sub> udledning, luftforurenende stoffer og støj.

### Marinarkæologi

Vikingskibsmuseet har vurderet, at der er potentiale for forekomst af fortidsminder fra Ældre Stenalder i det eksisterende projektområde, og Slots- og Kulturstyrelsen har derfor stillet vilkår om, at der skal udføres marinarkæologiske forundersøgelser forud for anlægsarbejdets igangsættelse. Der er blevet gennemført en marinarkæologisk forundersøgelse for etape 1, hvor der ikke blev fundet fortidsminder, som er beskyttet af museumsloven.

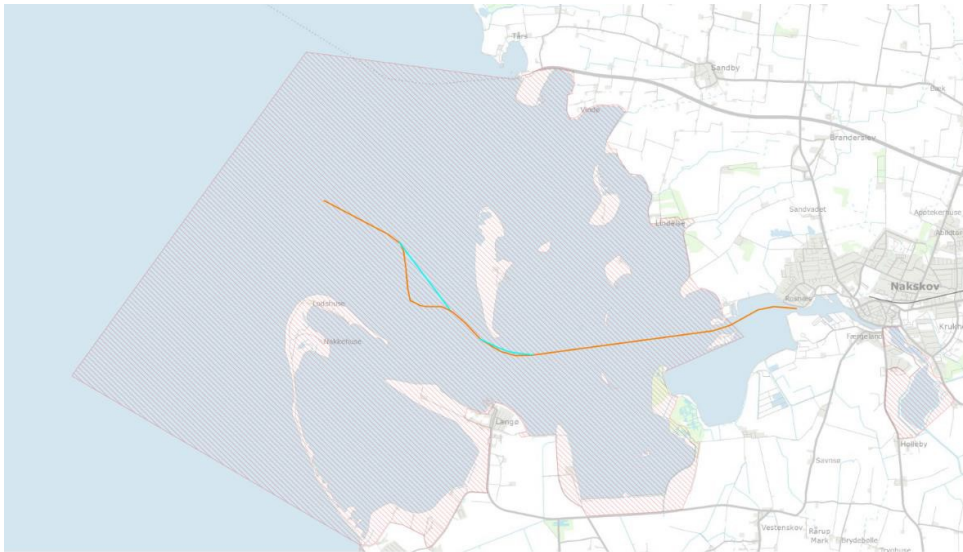
Det fremgår af rapporten, at de marinarkæologiske interesser ikke vil blive påvirket ved gennemførelsen af projektets etape 1. Slots- og Kulturstyrelsen stiller krav om gennemførelse af marinarkæologiske forundersøgelse for etape 2, som gennemføres inden udførelse af etape 2.

### **Afgørelsen efter kysthabitatbekendtgørelsen**

Natura 2000 områderne er udpeget jf. EU's habitatdirektiv og fuglebeskyttelsesdirektiv for at beskytte levesteder og rasteområder for fugle og for at beskytte naturtyper samt plante- og dyrearter, der er truede, sårbare eller sjældne i EU.

Kystdirektoratet skal, når der træffes afgørelse efter kystbeskyttelsesloven, vurdere om projektet kan påvirke et internationalt naturbeskyttelsesområde, herunder områdets naturtyper og levesteder samt de arter, området er udpeget for at bevare. Kystdirektoratet skal videre vurdere, om projektet vil medføre beskadigelse/ ødelæggelse af plantearter eller yngle- eller rasteområder for de dyrearter, der fremgår af habitatdirektivets bilag IV. Afgørelsen træffes efter kysthabitatbekendtgørelsen.

Projektet vil finde sted indenfor Natura 2000 område nr. 179: "Nakskov Fjord" (indeholdende habitatområde nr. 158: "Nakskov Fjord" og fuglebeskyttelsesområde nr. 88: "Nakskov Fjord og Inderfjord"). Projektområdet er vist på nedenstående kortudsnit.



Udpegningsgrundlaget for området (fra udkast til Natura 2000 plan 2022-27) er følgende:

Udpegningsgrundlag for Habitatområde nr. 158		
Naturtyper:	Sandbanke (1110)	Vadeflade (1140)
	Lagune* (1150)	Bugt (1160)
	Rev (1170)	Strandvold med flerårige planter (1220)
	Kystklint/klippe (1230)	Enårig strandengsvegetation (1310)
	Strandeng (1330)	Forklit (2110)
	Hvid klit (2120)	Grå/grøn klit* (2130)
	Kransnålalge-sø (3140)	Næringsrig sø (3150)
	Brunvandet sø (3160)	Kalkoverdrev* (6210)
	Surt overdrev* (6230)	Ege-blandskov (9160)
Arter:	Marsvin (1351)	

Udpegningsgrundlag for Fuglebeskyttelsesområde nr. 88		
Fugle:	Knopsvane (T)	Sangsvane (T)
	Grågås (T)	Sædgås (T)
	Blisgås (T)	Bramgås (T)
	Taffeland (T)	Troldand (T)
	Havørn (TY)	Rørhøg (Y)
	Blishøne (T)	Klyde (Y)
	Almindelig ryle (Y)	Dværgterne (Y)
	Splitterne (Y)	Fjordterne (Y)
	Havterne (Y)	Rødrygget tomskade (Y)

Fugle, der udgør det gældende udpegningsgrundlag for Natura 2000-området. I parenteserne står "T" for trækfugl og "Y" for ynglefugl. Udpegningsgrundlag for fuglebeskyttelsesområder er blevet revideret som beskrevet i basisanalysen.

Som et led i udarbejdelsen af miljøkonsekvensrapporten for projektet har bygherre udarbejdet en konsekvensvurdering for Natura 2000 området. Denne konkluderer, at projektet ikke vil skade områdets arter og naturtyper, samt integritet, under hensyn til bevaringsmålsætningen for området.





### Terrestriske habitatnaturtyper

Projektet omfatter alene aktiviteter på søterritoriet og vil ikke medføre direkte påvirkninger af de terrestriske naturtyper.

Kystdirektoratet vurderer, på baggrund af sagens samlede materiale og egne vurderinger, at projektet ikke vil skade de terrestriske naturtyper, samt at projektet ikke vil være i strid med bevaringsmålsætningen for naturtyperne.

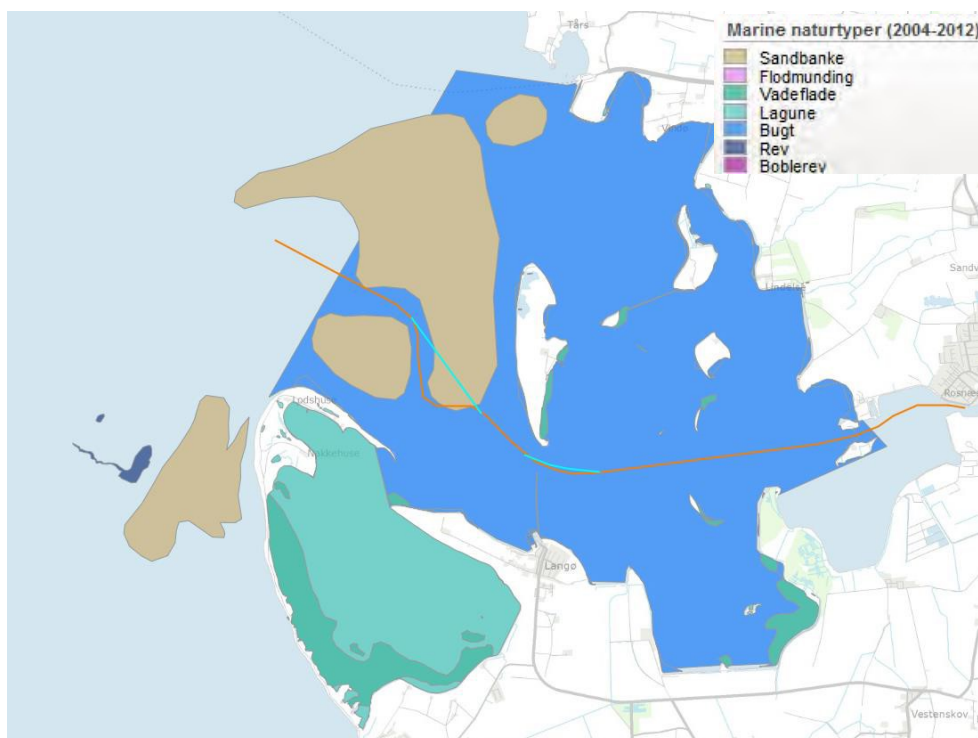
Kystdirektoratet har ved denne vurdering lagt afgørende vægt på, at det bl.a. fremgår af miljøkonsekvensrapporten, at tilstanden af naturtyperne ikke vil blive påvirket som følge af projektets gennemførelse, samt at den naturlige dynamik i mellem naturtyperne og kysten heller ikke vil blive påvirket som følge af anlægsarbejdet.

### Marine habitatnaturtyper

Anlægsarbejdet omfatter aktiviteter på søterritoriet og vil indebære direkte påvirkninger af habitatnaturtyperne sandbanke (1110) og bugt (1160).

Anlægsarbejdet vil ikke medføre direkte påvirkninger af habitatnaturtyperne vadeflade (1140), lagune (1150) \* og rev (1170).

Kortet herunder viser udbredelsen af marine habitatnaturtyper i og omkring projektområdet.



Rapporten beskriver, at området ved Knølen kan karakteriseres som artsfattigt og rummer en mosaik af blottede sand- og lerflader med spredt forekomst af sten og bede af ålegræs og makroalger. Området er, jf. Natura 2000 planen og basisanalysen for området, udsat for naturlig dynamik som følge af strøm- og bølgepåvirkning og sedimenttransport. Det betyder, at der naturligt over tid vil



forekomme ændringer af havbunden og i forbindelse med storme vil der naturligt forekomme mere drastiske ændringer af havbundens overflade. Området vest for Knølen er særligt udsat for bølgepåvirkning ved storme fra nordvest og det vurderes, at områdets tilstand afspejler dette.

Der vil ske en umiddelbar inddragelse af de marine naturtyper sandbanke og bugt ved Knølen. I alt påvirker projektet ca. 17,95 ha af havbunden ved den direkte udgravning. Det direkte påvirkede areal udgør ca. 0,34 % af det samlede areal med marine naturtyper i habitatområdet. Ca. 0,55 % af den kortlagte naturtype Sandbanke og ca. 0,43 % af den kortlagte naturtype bugt påvirkes direkte i anlægsfasen. Den nye sejltrede vil gennemskære en del af naturtypen sandbanke, hvor der er forekomst af ålegræs.

Kystdirektoratet vurderer, på baggrund af sagens samlede materiale og egne vurderinger, at projektet ikke vil skade de marine naturtyper, samt at projektet ikke vil være i strid med bevaringsmålsætningen for naturtyperne, særligt sandbanke og bugt, og Natura 2000 områdets integritet. Det vurderes videre, at påvirkningen på fødegrundlaget for de udpegede arter ikke er væsentlig, idet det inddragne areal er beskedent i forhold til naturtypernes samlede forekomst.

Kystdirektoratet har ved denne vurdering lagt afgørende vægt på, at det bl.a. fremgår af miljøkonsekvensrapporten, at:

- arealinddragelsen vil indebære en påvirkning af naturtyperne i form af tab af spredt forekomst af ålegræsbede og makroalger, men at arealinddragelsen ikke vil indebære betydende skade på Natura 2000 områdets integritet og den samlede økologiske funktionalitet.
- arealinddragelsen ikke omfatter levesteder for de arter, der er på udpegningsgrundlaget for Natura 2000 området.
- selve gennemskæringen og opsplittning af naturtypen ikke vil få betydning for ålegræsbedene, idet disse er udbredte på begge sider af sejltrede og fortsat vil kunne udvikles ved rodstængler og spredning ved frøsætning.
- en del af den eksisterende sejltrede, som er kortlagt som naturtypen bugt, vil ophøre med funktion som sejltrede og overgå til naturlig udvikling, og på sigt naturlig etablering af marin flora og fauna.
- forskydningen af naturtyper ikke vil få betydning for Natura 2000 områdets samlede økologiske funktionalitet, idet sejltrede etableres i områder, hvor der på baggrund af de marinbiologiske undersøgelser er tale om overgangsformer mellem større sammenhængende sandflader og lerede substrater med spredt forekomst af sten.
- uddybningen vil medføre et tab af biodiversitet, idet arealerne ændres fra naturlig havbund med forekomst af sten og vekslende flader af sand og blottet ler til sejltrede, men at disse ændringer i de påvirkede arealer, set i forhold til de samlede arealer af marine naturtyper i Nakskov Fjord, vurderes at være ubetydelige, eftersom påvirkningen kun omfatter en lille del af de samlede naturtypers udstrækning i fjorden.





- projektet ikke vil skade Natura 2000 områdets integritet og den samlede økologiske funktionalitet, herunder naturtypernes funktion som fødesøgningsområder for fugle og marsvin.
- sedimentaflejring på havbunden vurderes at medføre en ubetydelig påvirkning af ålegræs, makroalger og bundfauna, idet de pålejrrede mængder er små, fra 3 - 4 mm i selve sejlrenden og indenfor 30 – 40 meter heraf, til 1 mm i områder op til 100 meters afstand fra projektområdet, samt at anlægsarbejdet sker i vinterperioden uden for ålegræssets vækstsæson. Dette skal også ses i sammenhæng med den naturlige dynamik i området.
- påvirkningen fra løbende oprensning af sejlrenden, med ca. 10 års mellemrum, vil være lille og uden betydning for Natura 2000 områdets økologiske funktionalitet, idet oprensningen vil foregå i vinterhalvåret, bl.a. uden for ålegræssets vækstsæson.
- spild og sedimentspredning fra klappingen ikke vil indebære en påvirkning af de marine naturtyper.

### Marsvin

Marsvin er, udover at være på udpegningsgrundlaget, også omfattet af habitatdirektivets bilag IV.

Kystdirektoratet vurderer, på baggrund af sagens samlede materiale og egne vurderinger, at projektet ikke vil medføre en negativ påvirkning af marsvin og dens bevaringsstatus.

Kystdirektoratet har ved denne vurdering lagt afgørende vægt på, at det bl.a. fremgår af miljøkonsekvensrapporten, at projektet ikke væsentligt vil påvirke arten, idet marsvin, i de perioder, hvor projektområdet påvirkes af nedsat sigtbarhed og støj, vil have gode muligheder for at søge føde andre steder, samt at der vil være en uændret påvirkning af marsvin som følge af skibstrafik i driftsfasen, idet projektet ikke vil medføre øget sejlads i sejlrenden.

### Trækfugle

Natura 2000-området er en vigtig rasteplads for trækfugle på udpegningsgrundlaget for området.

Kystdirektoratet vurderer, på baggrund af sagens samlede materiale og egne vurderinger, at projektet ikke vil medføre en påvirkning af bevaringsstatus for trækfuglene knopsvane, sangsvane, grågås, sædgås, blisgås, bramgås, taffeland, troldand, blishøne og havørn.

Kystdirektoratet har ved denne vurdering lagt afgørende vægt på, at det bl.a. fremgår af miljøkonsekvensrapporten, at:

- anlægsarbejderne, samt den periodevise vedligeholdelsesoprensning, vil medføre en lille påvirkning af rastende og fouragerende trækfugle.



- trækfuglene, i perioder med forhøjede sedimentkoncentrationer i vandsøjlen, har mulighed for at fortrække til de mindre påvirkede områder af fjorden for at fouragere og raste.
- de overvintrende vandfugle i området vurderes at være tilpasset en vis naturlig suspension af materiale i vandfasen, som blandt andet kan ske i forbindelse med kraftig vind og strøm.
- der vil være en uændret påvirkning af trækfugle som følge af skibstrafik i driftsfasen, idet projektet ikke vil medføre øget sejlads i sejlrenden.

### Ynglefugle

Ynglefuglene på udpegningsgrundlaget, som er knyttet til det marine område, og herunder projektområdet, omfatter klyde og almindelig ryle samt fjordterne, splitterne, dværgterne og havterne.

Anlægsarbejderne omfatter ikke en direkte påvirkning af disse ynglefugles kortlagte potentielle levesteder på Albuen og Enehøje (fremgår af rapportens figur 6.28-6.31). De potentielle levesteder ligger i en afstand af ca. 120-2500 meter fra den nuværende sejlrende. Omlægningen af sejlrenden vil i området vest for Enehøje indebære, at sejlrenden placeres tættere på Enehøje og tilsvarende i større afstand fra Albuen, som ligger vest for den nuværende sejlrende.

Kystdirektoratet vurderer, på baggrund af sagens samlede materiale og egne vurderinger, at projektet ikke vil medføre en påvirkning af bevaringsstatus for ynglefuglene klyde, almindelig ryle, fjordterne, havterne, dværgterne, splitterne, havørn, rørhøg og rødrygget tornskade.

Kystdirektoratet har ved denne vurdering lagt afgørende vægt på, at det bl.a. fremgår af miljøkonsekvensrapporten, at:

- anlægsarbejdet og den efterfølgende vedligeholdelsesoprensning, foregår i vinterhalvåret, uden for fuglenes yngleperiode.
- projektet ikke vil medføre øget forstyrrelse af ynglefuglene set i forhold til den nuværende sejlrendes forløb, idet de kortlagte potentielle levesteder for ynglefuglene, herunder terner, klyde og almindelig ryle, ikke er lokaliseret på den sydvestlige del af Enehøje, som ligger nærmest den nye sejlrende.
- klyde og almindelig ryle ikke vurderes at blive påvirket af projektet med hensyn til sedimentspredning og sigtforholdene, idet disse arter fouragerer på lavvandede flader.
- de fire ternearters fødesøgning ikke vil blive påvirket væsentligt, eftersom ternerne afsøger store områder i deres fødesøgning og naturligt vil søge til de områder, hvor der aktuelt, som følge af strømforholdene, ikke er reduceret sigtbarhed.

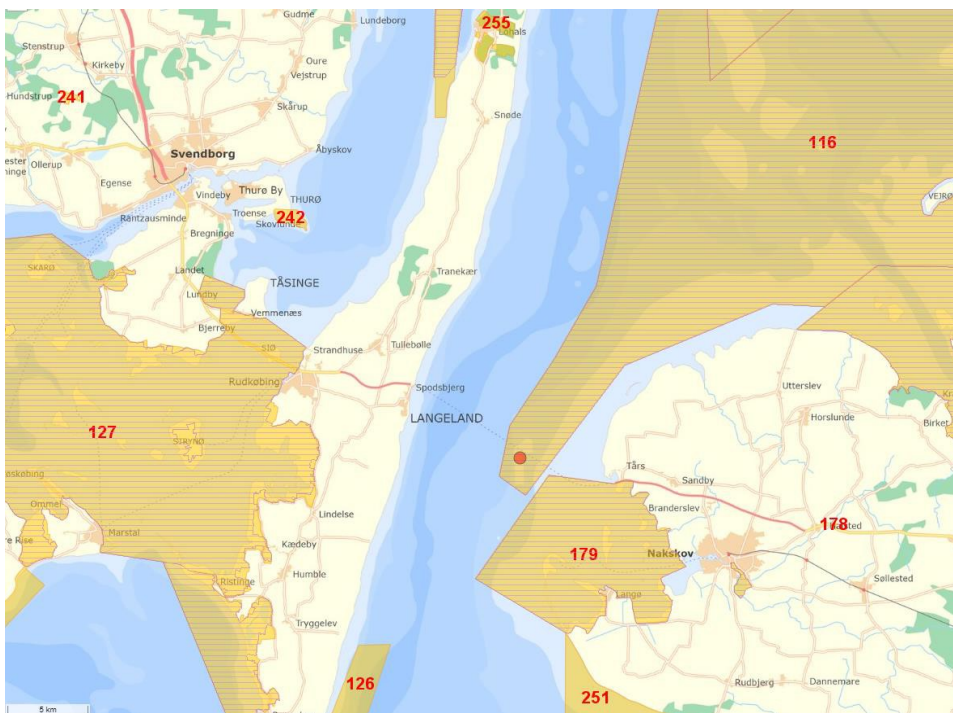


- havørn, rørhøg og rødrygget tornskade, samt deres levesteder, ikke vil blive påvirket af projektet.
- der vil være en uændret påvirkning af ynglefugle som følge af skibstrafik i driftsfasen, idet projektet ikke vil medføre øget sejlads i sejlrenden.

### Fuglebeskyttelsesområde nr. 128: Smålandsfarvandet

Der er i december 2021 sket en udvidelse af Natura 2000-område nr. 116: Centrale Storebælt og Vresen, idet der er udpeget et nyt fuglebeskyttelsesområde F128:Smålandsfarvandet, til beskyttelse af gråstrubet lappedykker og ederfugl. Området er udpeget på baggrund af vurderinger af IBA område nr. 118: Smålandsfarvandet.

Fuglebeskyttelsesområde F128 omfatter dele af farvandet nord og vest for Lolland, herunder klapplassen (markeret med rød prik på nedenstående kortudsnit), hvor materialer fra uddybning af sejlrenden samt driftsmæssig periodisk oprensning søges klappet.



Fuglebeskyttelsesområde er et betydningsfuldt område for både overvintrende og fældende vandfugle. Både ederfugl og gråstrubet lappedykker optræder i antal, der regelmæssigt overstiger 1 %-niveauet for arternes flywaybestande, og området er således af international betydning for disse. Desuden forekommer både ederfugl, sortand og fløjlsand i området i arternes fældningsperiode. Beskyttelse af områder med forekomster af fældende havdykænder er af særlig betydning for disse arter, idet de er ekstraordinært følsomme over for menneskelige forstyrrelser, fordi de er ude af stand til at flyve i denne periode.



Kystdirektoratet vurderer, på baggrund af sagens samlede materiale og egne vurderinger, at projektet ikke vil medføre en væsentlig negativ påvirkning af fuglearterne i området.

Kystdirektoratet har ved denne vurdering lagt afgørende vægt på, at det bl.a. fremgår af miljøkonsekvensrapporten, at:

- påvirkningen af særligt edderfugl og sortand, som optræder i store flokke, herunder også i den sydlige del af fuglebeskyttelsesområdet ved klapplassen i vinterperioden, vurderes at være lille og midlertidig.
- fuglene ikke vil blive væsentligt forstyrret af de motorpramme, som sejler de opgravede materialer ud til klapplassen, idet det foregår i vinterhalvåret og dermed uden for fuglenes fældningsperiode.
- klapningen, som følge af spredning af sediment i vandfasen, ikke vil påvirke fuglenes fødesøgning væsentligt.

#### Kystdirektoratets samlede vurdering

Det er Kystdirektoratets samlede vurdering, at projektet hverken i sig selv eller i forbindelse med andre planer og projekter vil skade arter eller naturtyper på udpegningsgrundlaget for Natura 2000-område nr. 179: Nakskov Fjord, samt fuglebeskyttelsesområde nr. 128: Smålandsfarvandet, herunder områdernes integritet under hensyn til bevaringsmålsætningen.

Kystdirektoratet vurderer endvidere, at projektet ikke vil medføre beskadigelse/ødelæggelse af plantearter eller yngle- eller rasteområder for de dyrearter, der fremgår af habitatdirektivets bilag IV. Kystdirektoratet lægger til grund herfor, at projektet ikke berører det naturlige udbredelsesområde for andre bilag IV-arter end marsvin, og at det i forbindelse med Natura 2000-vurderingen er konkluderet, at projektet ikke vil påvirke marsvin væsentligt.

#### **Projektbeskrivelse**

Projektområdet omfatter den eksisterende sejlrende i hele sin udstrækning fra Nakskov Havn til Langelandsbælt, en strækning på i alt ca. 13,2 km. Projektområdet omfatter desuden en del af Knølen, et lavvandet område vest for Enehøje, hvor sejlrenden ønskes omlagt (markeret med rødt på kortudsnittet på næste side) for at forbedre besejlingsforholdene.



Projektet udføres over to etaper.







Etape 1: Sejlrenden udrettes i etape 1 mellem sving 1 og 3 og lægges som en lige linje mellem de to sving. Herved bliver sving 1 og sving 3 blødere, og sving 2 elimineres fuldstændigt. Den planlagte sejlrendes bundbredde er 40 m, den er ca. 1.450 m lang i uddybningstracéet, og der uddybes til kote -8,5 m. Bundbredden i sving 4 øges med 10 m på det bredeste sted, og der uddybes til -8,5 m. Det samlede uddybningsvolumen forventes at være op til 400.000 m<sup>3</sup>. Anlægsarbejdet forventes gennemført i vinterhalvåret indenfor 2 år fra tilladelsens udstedelse, og anlægsperioden vurderes til maksimalt 20 uger.

Etape 2: Hele sejlrenden udvides med 10 m over en strækning på ca. 13,2 km. Udvidelsen skal foregå ved at uddybe langs den syd- og sydvestlige side af sejlrenden. Den udrettede sejlrende udføres med en bundbredde på 40 m til kote -8,5 m. Det samlede uddybningsvolumen forventes at være op til 350.000 m<sup>3</sup>. Anlægsarbejdet forventes gennemført i vinterhalvåret indenfor 3 år efter opstart af etape 1, og anlægsperioden vurderes til maksimalt 25 uger.

Anlægsarbejderne udføres med uddybningsfartøjer af typen spandkædemaskine eller graveskib. Det opgravede materiale transporteres med splitpramme til klapplads 3.2 a Nakskov (K\_050\_01), som ligger ca. 15 km fra Nakskov Havn.

Den fremtidige vedligeholdelsesoprensning forventes foretaget med ca. 10 års mellemrum. Den forventede varighed for oprensning af hele sejlrenden vurderes at være ca. 15 uger. Den forventede oprensningsmængde vurderes til 135.000 m<sup>3</sup>. Oprensningen vil foregå i vinterhalvåret fra 1. oktober til 31. marts.

For en nærmere beskrivelse af projektets karakteristika henvises til miljøkonsekvensrapportens kapitel 3: "Projektbeskrivelse".

Kystdirektoratet skal gøre opmærksom på, at projektet skal etableres og udføres som beskrevet i sagens samlede materiale, herunder miljøkonsekvensrapporten, da det er dette projekt, som er miljøvurderet, og tilladt efter denne afgørelse.

Kystdirektoratet skal videre gøre opmærksom på, at det er Miljøstyrelsen, som er myndighed for klapning og som skal træffe afgørelse herom.

### **Miljøvurderingsprocessen**

Nakskov Havn har som byherre ansøgt om tilladelse til projektet og har søgt om, at der skal udarbejdes en miljøkonsekvensrapport for projektet jf. miljøvurderingslovens § 19, stk. 4. Bygherres rådgiver er Sweco.

Projektet har været sendt i 1. offentlighedsfase i perioden 27. maj - 16. juni 2019. Kystdirektoratet har herefter afgivet en udtalelse om afgrænsning af rapportens indhold og omfang på baggrund af kravene i miljøvurderingslovens § 20, stk. 2, udtalelser fra øvrige myndigheder, input fra offentligheden samt selvstændige vurderinger.

Byherre har udarbejdet miljøkonsekvensrapporten i dialog med myndighederne.

Kystdirektoratet har modtaget den endelige udgave af rapporten i juni 2022 og har gennemgået den og fundet, at den opfylder kravene i § 20 i miljøvurderingsloven, og at de deri indeholdte oplysninger, som er væsentlige for afgørelsen, er fuldstændige og af tilstrækkelig høj kvalitet.





Der er i forbindelse med miljøkonsekvensrapporten udarbejdet en konsekvensvurdering efter bekendtgørelse om administration af internationale naturbeskyttelsesområder samt beskyttelse af visse arter for så vidt angår kystbeskyttelsesforanstaltninger samt etablering og udvidelse af visse anlæg på søterritoriet, samt habitatbekendtgørelsen. Vurderingerne er samordnet, og der er anvendt en fælles procedure, jf. miljøvurderingsbekendtgørelsens § 6, stk. 1.

Der er foretaget høring af berørte myndigheder og offentligheden over bygherres miljøkonsekvensrapport (2. offentlighedsfase) i perioden 29. juni 2022 til og med den 24. august 2022.

### **Indkomne bemærkninger og vurdering i forbindelse med 2. offentlighedsfase**

Miljøkonsekvensrapporten har været i offentlig høring i en 8 ugers periode fra 29. juni 2022 til og med den 24. august 2022.

Der er indkommet høringssvar fra myndigheder. Alle indkomne høringssvar er fremsendt til orientering til bygherre. Høringssvarene, eller uddrag heraf, samt bygherres og Kystdirektorats bemærkninger hertil, kan ses i det udarbejdede notat, som er vedlagt som bilag. Høringsnotatet er dags dato desuden offentliggjort, sammen med afgørelsen, på Kystdirektoratets hjemmeside, [www.kyst.dk](http://www.kyst.dk), under menupunktet "Offentliggørelser".

Det er Kystdirektoratets vurdering, at der ikke er indkommet bemærkninger i høringsperioden, der peger på nye væsentlige miljøforhold, der ikke allerede er belyst i sagens samlede materiale, herunder i miljøkonsekvensrapporten. Der er i øvrigt ikke indkommet bemærkninger, der ændrer ved, at der kan træffes afgørelse i sagen.

### **Lovgrundlag**

Uddybning og gravning på søterritoriet kræver tilladelse fra Kystdirektoratet, jf. § 16 a, stk. 1, nr. 4 i kystbeskyttelsesloven (LBK nr. 705 af 29/05/2020).

Det følger af miljøvurderingslovens § 15, stk. 1, nr. 3, at projekter omfattet af lovens bilag 2 - og hvor bygherre har anmodet om, at der skal foretages en miljøvurdering - ikke må påbegyndes, før myndigheden skriftligt har meddelt tilladelse til at påbegynde projektet efter en miljøvurdering af projektets indvirkning på miljøet er foretaget.

Der er ligeledes vurderet, om projektet kan påvirke et internationalt naturbeskyttelsesområde eller visse udpegede arter væsentligt, jf. § 3 i bekendtgørelse om administration af internationale naturbeskyttelsesområder samt beskyttelse af visse arter for så vidt angår kystbeskyttelsesforanstaltninger samt etablering og udvidelse af visse anlæg på søterritoriet (BEK nr. 654 af 19/05/2020).

I miljøvurderingslovens § 15, stk. 4, er det bestemt, at ministeren kan fastsætte regler om, en afgørelse efter miljøvurderingslovens § 25 kan erstattes af en tilladelse efter anden lov for så vidt angår projekter omfattet af lovens § 15, stk. 1. Af § 15, stk. 3, fremgår det, at tilladelser der skal erstatte en tilladelse efter § 25 skal



meddeles på baggrund af en miljøvurdering efter reglerne i miljøvurderingsloven. Af miljøvurderingsbekendtgørelsen (bekendtgørelse nr. 1376 af 21. juni 2021 om miljøvurdering af planer og programmer og af konkrete projekter) fremgår det af § 10, nr. 6, at en tilladelse efter § 16 a i kystbeskyttelsesloven erstatter en tilladelse efter miljøvurderingslovens § 25.

### Klagevejledning

Dette dokument indeholder to afgørelser:

- afgørelse om at give tilladelse til projektet efter kystbeskyttelsesloven, som også erstatter en afgørelse efter miljøvurderingslovens § 25.
- afgørelse om, at projektet kan gennemføres uden at skade det internationale naturbeskyttelsesområdes integritet under hensyn til bevaringsmålsætningen for det pågældende område.

Afgørelserne kan påklages til Miljø- og Fødevareklagenævnet.

For afgørelserne gælder følgende:

- Kystdirektoratets afgørelse kan alene påklages for så vidt angår retlige forhold.
- Klagefristen er 4 uger fra den dag afgørelsen er meddelt.
- Der klages via Klageportalen, som der er et link til på forsiden af [www.nmkn.dk](http://www.nmkn.dk). Klageportalen ligger på [www.borger.dk](http://www.borger.dk) og [www.virk.dk](http://www.virk.dk). Man logger på via [www.borger.dk](http://www.borger.dk) eller [www.virk.dk](http://www.virk.dk) typisk med NEM-ID. Klagen sendes gennem Klageportalen til den myndighed, der har truffet afgørelsen. En klage er indgivet, når den er tilgængelig for myndigheden i Klageportalen. Det koster 900 kr. for privatpersoner og 1.800 kr. for virksomheder og organisationer i gebyr at indgive en klage. Gebyret betales med betalingskort i Klageportalen.
- Klageberettigede efter kystbeskyttelsesloven er:
  - 1) adressaten for afgørelsen,
  - 2) ejeren af den ejendom, som afgørelsen vedrører,
  - 3) enhver, der har en væsentlig individuel interesse i sagens udfald,
  - 4) en berørt nationalparkfond oprettet efter lov om nationalparker,
  - 5) lokale foreninger og organisationer, som har en væsentlig interesse i afgørelsen,
  - 6) landsdækkende foreninger og organisationer, hvis hovedformål er beskyttelse af natur og miljø,
  - 7) landsdækkende foreninger og organisationer, som efter deres formål varetager væsentlige rekreative interesser, når afgørelsen berører sådanne interesser, og
  - 8) landsdækkende foreninger og organisationer, som efter deres formål varetager væsentlige brugerinteresser inden for arealanvendelsen, og som repræsenterer mindst 100 medlemmer.
- Klageberettigede efter kysthabitatbekendtgørelsen er:
  - 1) adressaten for afgørelsen,
  - 2) ejeren af den ejendom, som afgørelsen vedrører,
  - 3) enhver, som har en væsentlig, individuel interesse i sagen,



- 4) en berørt nationalparkfond oprettet efter lov om nationalparker,
- 5) lokale foreninger og organisationer, som har en væsentlig interesse i afgørelsen,
- 6) landsdækkende foreninger og organisationer, hvis hovedformål er beskyttelse af natur og miljø,
- 7) landsdækkende foreninger og organisationer, som efter deres formål varetager væsentlige rekreative interesser, når afgørelsen berører sådanne interesser, og
- 8) landsdækkende foreninger og organisationer, som efter deres formål varetager væsentlige brugerinteresser inden for arealanvendelsen og som repræsenterer mindst 100 medlemmer.

Miljø- og Fødevareklagenævnet skal som udgangspunkt afvise en klage, der kommer uden om Klageportalen, hvis der ikke er særlige grunde til det. Hvis man ønsker at blive fritaget for at bruge Klageportalen, skal man sende en begrundet anmodning til Kystdirektoratet. Kystdirektoratet videresender herefter anmodningen til Miljø- og Fødevareklagenævnet, som træffer afgørelse om, hvorvidt anmodningen kan imødekommes.

Fristen for eventuelt søgsmål ved domstolene er 6 måneder, jf. § 18 b i kystbeskyttelsesloven.

Tilladelsen må ikke udnyttes, før klagefristen er udløbet. Hvis der bliver klaget over afgørelsen kan tilladelsen ikke udnyttes, før klagesagen er færdigbehandlet, medmindre Kystdirektoratet eller Miljø- og Fødevareklagenævnet konkret bestemmer andet.

Med venlig hilsen

Hans Erik Cutoi-Toft

*Bilag: Høringsnotat fra 2. offentlighedsfase.*

*Kopi: Søfartsstyrelsen, Trafikstyrelsen, Miljøstyrelsen, Bolig- og Planstyrelsen, Fiskeristyrelsen, Forsvarsministeriets Ejendomsstyrelse, Slots- og Kulturstyrelsen, Vikingeskibsmuseet, Lolland Kommune, Danmarks Naturfredningsforening, Dansk Ornitologisk Forening, Friluftsrådet, Fritidshusejernes Landsforening, EjendomDanmark, Geodatastyrelsen og Sweco.*

*Afgørelsen offentliggøres på Kystdirektoratets hjemmeside.*