



Region Syddanmark
Att: Kristian Dragsbæk Raun

Kystdirektoratet
J.nr. 2025 - 4520
Ref. lbo
Den XX 2026

Afgørelse om fravigelse efter kysthabitatbekendtgørelsen

Region Syddanmark har i forbindelse med udarbejdelse af miljøkonsekvensrapporten for projektet med oprensning af generationsforureningen ved Himmark Strand konstateret, at der er behov for at fravige habitatreglerne, da der ved gennemførelse af projektet vil ske en skade på de marine habitatnaturtyper sandbanke (1110) og stenrev (1170).

Der foretages følgende kompensationsforanstaltninger for at imødekomme skaden:

- Reetablering af sandbanke
- Udplantning af ålegræs
- Reetablering af stenrev
- Etablering af nyt stenrev

Indhold

Afgørelse.....	3
Vilkår.....	3
Baggrund for projektet og kort beskrivelse heraf	9
Naturtypernes forekomst i projektområdet	9
Vedrørende sandbanke (1110)	11
Vedrørende stenrev (1170)	11
Vurdering af kumulative virkninger med andre planer og projekter.....	11
Lovgrundlag/betingelser for fravigelse	11
Bydende nødvendige hensyn til væsentlige samfundsmæssige interesser	12
Alternative løsninger	12
Kompenserende foranstaltninger	13
Sammenfattende begrundelse for afgørelsen	18
Klagevejledning	19

UDKAST

Afgørelse

Kystdirektoratet meddeler fravigelse af kysthabitatbekendtgørelsens § 6, stk. 1 (BEK nr 654 af 19/05/2020) til gennemførelse af oprensningen ved Himmarn Strand, Sønderborg Kommune, for de marine habitatnatur-typer stenrev og sandbanke, på nedenstående vilkår.

Vilkår

1. Fravigelsen er gældende fra tidspunktet fra tilladelsen efter kystbeskyttelseslovens § 16 a er gældende.
2. Etablering af nyt stenrev og udplantning af ålegræs skal senest ske i forbindelse med igangsættelse af projektet på søterritoriet. Hvis igangsættelsen er udenfor vækstsæsonen for ålegræs, skal udplantning af ålegræs ske i den kommende vækstsæson.

Reetablering af sandbanke

3. Der skal ske reetablering af sandbanke indenfor det sydlige inddæmningsområde.

Inden opstart af projekt

4. Der skal foretages opmåling af den eksisterende sandbanke forud for, at anlægsarbejdet igangsættes.
5. Opmålingen foretages med enkeltstråle ekkolod over området, som skal opgraves, med en sejllinjeafstand på maks. 50 m, fra ca. 1 meters vanddybde, tættest på land, til ca. 600 m fra kysten.
6. Der skal optages video, fra området, forud for anlægsarbejdets igangsættelse, hvis ikke eksisterende videooptagelser, fra den marine kortlægning, kan benyttes som baseline i forbindelse med overvågningen, jf. vilkår 12.

Reetablering

7. Reetableringen skal udføres tilnærmelsesvis 1:1 med den oprindelige sandbanke i området. Der skal anvendes sediment af samme type, herunder kornstørrelser, som det der er fjernet fra området.
8. Efter reetableringen skal der foretages en opmåling af området jf. vilkår 5. Denne kan først igangsættes, når dæmningen, inklusiv lossekajen, er fjernet i sin helhed.
9. Hvis havdybden, indenfor området, afviger mere end 0,2 meter fra den oprindelige dybde, skal der tilføres mere sediment og foretages en ny opmåling jf. vilkår 8.
10. Efter reetableringens afslutning skal der, til Kystdirektoratets godkendelse, fremsendes en færdigmelding med billeder/video og opmålingsdata, som dokumenterer, at reetableringen er udført i overensstemmelse med vilkår 7.

11. Efter Kystdirektoratets godkendelse jf. vilkår 10 skal Beredskabsstyrelsen – Sikre Farvande (sifa@brs2.dk) og Geodatastyrelsen (gst@gst.dk), med cc til Kystdirektoratet, tilsendes en færdigmelding med opmålingsdata.

Overvågning

12. Der skal foretages overvågning, hvor flora og faunas indvandring på den reetablerede sandbanke skal undersøges.
13. Inden igangsættelse af overvågningen skal der, til Kystdirektoratets godkendelse, fremsendes oplysninger om den udvalgte kompetente fagperson/-virksomhed, som skal udføre overvågningen.
14. Overvågningen skal udføres, indenfor udvalgte transekter, ved brug af videooptagelser.
15. Transekterne skal være repræsentative for området og godkendes af Kystdirektoratet, inden overvågningen igangsættes.
16. Overvågningen igangsættes 3-5 år efter reetablering og derefter løbende minimum hvert 3. år.
17. Efter gennemførelse af hver overvågning orienteres Kystdirektoratet om resultatet.
18. Kompenseringen vurderes at være gennemført, når artssammensætningen og økosystemfunktionen på den reetablerede sandbanke tilnærmelsesvis er sammenlignelig i forhold til den oprindelige sandbanke. Der foretages afrapportering til Kystdirektoratet, som bl.a. skal indeholde en sammenholdende vurdering af artsammensætningen (lister) fra baseline-undersøgelsen og overvågningen.
19. Overvågningen kan endelig afsluttes, når Kystdirektoratet har godkendt den fremsendte afrapportering.

Udplantning af ålegræs

20. Som kompensationsforanstaltning skal der udplantes ålegræs indenfor det 6 ha store område, som er godkendt af Kystdirektoratet. Området fremgår af figur 2 i afgørelsens afsnit "Sandbanke – overkompensation".

Inden udplantning

21. Der skal indsendes dokumentation for, at udplantningsområdet er sandbund uden sammenhængende vegetation. Dokumentationen skal ske via dronekortlægning eller undervandsbilleder-/video.
22. Der skal indsendes en shapefil, som viser udplantningsområdet, herunder med angivelse af inddelingen i de seks underområder.
23. Der skal indsendes en shapefil, som viser placeringerne af de 60 godkendte stationære målepunkter (jf. figur 3) indenfor udplantningsområdet til brug i den efterfølgende overvågning.

24. Der skal indsendes undervandsbilleder/-video af hver af de 60 stationære målepunkter.
25. Der skal indsendes en shapefil, som viser placeringerne af de 10 stationære målepunkter indenfor referenceområdet til brug i den efterfølgende overvågning.

Udplantning

26. Der skal udplantes 150.000 ålegræsskud jf. området angivet i vilkår 20.
27. Høstning af ålegræsskud fra moderbede, udenfor det sydlige inddæmningsområde, skal følge retningslinjerne fra Center for Naturgenopretning.
28. Udplantningen skal følge retningslinjerne fra Center for Naturgenopretning og som beskrevet i rapporten afsnit 2.10.8.
29. Efter udplantningens afslutning skal der, til Kystdirektoratets godkendelse, fremsendes en færdigmelding med dokumentation for, at udplantningen er udført i overensstemmelse med vilkår 26-28.
30. Efter Kystdirektoratets godkendelse jf. vilkår 29 skal Beredskabsstyrelsen – Sikre Farvande (sifa@brs2.dk) og Geodatastyrelsen (gst@gst.dk), med cc til Kystdirektoratet, tilsendes en færdigmelding.

Overvågning

31. Der skal foretages overvågning af det udplantede område, hvor den gennemsnitlige skudtæthed (# skud/m²) optælles.
32. Inden igangsættelse af overvågningen skal der, til Kystdirektoratets godkendelse, fremsendes oplysninger om den udvalgte kompetente fagperson/-virksomhed, som skal udføre overvågningen.
33. Inden igangsættelse af overvågningen skal Kystdirektoratet godkende metoden til bestemmelse af skudtæthed.
34. Overvågningen skal udføres på de 60 stationære målepunkter, fordelt med ca. 10 målepunkter pr. hektar, som sammenholdes med de 10 stationære målepunkter indenfor referenceområdet. Overvågningsmålepunkterne fremgår af figur 3 i afsnit ”Sandbanke – overkompensation”.
35. Overvågningen udføres ved, at skudtætheden tælles manuelt (dykker) ved de 60 målepunkter, mens der tages billeder/video. Der udregnes en gennemsnitlig skudtæthed for hver hektar.
36. Overvågningen skal udføres én gang årligt indenfor perioden maj-september.

37. Der skal foretages afrapportering til Kystdirektoratet inden 1. november hvert år. Denne skal indeholde a) resultatet af de årlige tællinger pr. målepunkt, b) den gennemsnitlige skudtæthed pr. underområde og c) billeder af målepunkterne.
38. Når der er opnået en gennemsnitlig skudtæthed på 600 skud/m² indenfor et af de seks underområder, kan overvågningen af dette område afsluttes, dvs. overvågningen af ålegræs kan nedskaleres løbende. Afslutningen af overvågningen af det pågældende underområde skal godkendes af Kystdirektoratet.
39. Overvågningen kan endelig afsluttes, når Kystdirektoratet har godkendt den fremsendte afrapportering for det sidste underområde.
40. Det udpeget "back up" område skal inddrages til udplantning, hvis det "oprindelige" udplantningsområde, eller dele heraf, ikke opnår den kompenserende effekt (skudtæthed \geq 600 skud/m²). Hvis dette bliver aktuelt gælder vilkår 20-39.

Reetablering af stenrev

41. Der skal ske reetablering af 0,3 hektar stenrev indenfor det nordlige inddæmningsområde. Reetableringen kan først igangsættes, når dæmningen er fjernet i sin helhed.

Inden opstart af projekt

42. Der skal foretages opmåling af det eksisterende stenrev forud for, at anlægsarbejdet igangsættes.

Retablering

43. Reetableringen skal udføres tilnærmelsesvis 1:1 med det oprindelige stenrev i området og som beskrevet i afgørelsens afsnit "Stenrev - reetablering".
44. Efter reetableringen skal der foretages en opmåling af revet.
45. Efter reetableringens afslutning skal der, til Kystdirektoratets godkendelse, fremsendes en færdigmelding med billeder/video og opmålingsdata, som dokumenterer, at reetableringen er udført i overensstemmelse med vilkår 43.
46. Efter Kystdirektoratets godkendelse jf. vilkår 45 skal Beredskabsstyrelsen – Sikre Farvande (sifa@brs2.dk) og Geodatastyrelsen (gst@gst.dk), med cc til Kystdirektoratet, tilsendes en færdigmelding med opmålingsdata.

Overvågning

47. Der skal foretages overvågning, hvor flora og faunas indvandring på det reetablerede stenrev skal undersøges.

48. Inden igangsættelse af overvågningen skal der, til Kystdirektoratets godkendelse, fremsendes oplysninger om den udvalgte kompetente fagperson/-virksomhed, som skal udføre overvågningen.
49. Overvågningen skal udføres indenfor to stationære stationer á 25 m², som skal sammenholdes med en referencestation fra det nærliggende lignende stenrev.
50. De to overvågningsstationer, samt referencestationen, skal godkendes af Kystdirektoratet, inden overvågningen igangsættes.
51. Overvågningen udføres med en ROV eller dykker, som en ekstensiv undersøgelse jf. teknisk anvisning M14. Der udarbejdes artslister i forbindelse med overvågningen.
52. Overvågningen igangsættes 3-5 år efter endt reetablering og derefter løbende minimum hvert 3. år.
53. Efter gennemførelse af hver overvågning orienteres Kystdirektoratet om resultatet.
54. Kompenseringen vurderes at være gennemført, når artssammensætningen og økosystemfunktionen på det reetablerede stenrev tilnærmelsesvis er sammenlignelig i forhold til det eksisterende sammenlignelige rev i området. Der foretages afrapportering til Kystdirektoratet, som bl.a. skal indeholde en sammenholdende vurdering af artsammensætningen (lister) på overvågningsstationerne og referencestationen.
55. Overvågningen kan endelig afsluttes, når Kystdirektoratet har godkendt den fremsendte afrapportering.

Etablering af nyt stenrev

56. Som kompensationsforanstaltning skal der etableres stenrev på 0,6 ha syd for det sydlige inddæmningsområde, som er godkendt af Kystdirektoratet. Området fremgår af figur 5 i afgørelsens afsnit "Stenrev – overkompensation".

Etablering

57. Revet skal opbygges og anlægges som beskrevet i afgørelsens afsnit "Stenrev - overkompensation".
58. Ved anvendelse af marksten skal disse rengøres inden udlægning.
59. Efter stenrevet er etableret, skal der foretages en opmåling af revet.
60. Efter etableringens afslutning skal der, til Kystdirektoratets godkendelse, fremsendes en færdigmelding med billeder/video og opmålingsdata, som dokumenterer, at etableringen er udført i overensstemmelse med vilkår 56-58.

61. Efter Kystdirektoratets godkendelse jf. vilkår 60 skal Beredskabsstyrelsen – Sikre Farvande (sifa@brs2.dk) og Geodatastyrelsen (gst@gst.dk), med cc til Kystdirektoratet, tilsendes en færdigmelding med opmålingsdata.

Overvågning

62. Der skal foretages overvågning, hvor flora og faunas indvandring på stenrevet skal undersøges.
63. Inden igangsættelse af overvågningen skal der, til Kystdirektoratets godkendelse, fremsendes oplysninger om den udvalgte kompetente fagperson/-virksomhed, som skal udføre overvågningen.
64. Overvågningen skal udføres indenfor fire stationære stationer á 25 m², som skal sammenholdes med to referencestationer fra det nærliggende lignende stenrev.
65. De fire overvågningsstationer, samt de to referencestationer, skal godkendes af Kystdirektoratet, inden overvågningen igangsættes.
66. Overvågningen udføres med en ROV eller dykker, som en ekstensiv undersøgelse jf. teknisk anvisning M14. Der udarbejdes artslistes i forbindelse med overvågningen.
67. Overvågningen igangsættes 3-5 år efter etablering og derefter løbende minimum hvert 3. år.
68. Efter gennemførelse af hver overvågning orienteres Kystdirektoratet om resultatet.
69. Kompenseringen vurderes at være gennemført, når artssammensætningen og økosystemfunktionen på det etablerede stenrev tilnærmelsesvis er sammenlignelig i forhold til det eksisterende sammenlignelige rev i området. Der foretages afrapportering til Kystdirektoratet, som bl.a. skal indeholde en sammenholdende vurdering af artsammensætningen (lister) på overvågningsstationerne og referencestationerne.
70. Overvågningen kan endelig afsluttes, når Kystdirektoratet har godkendt den fremsendte afrapportering.

Baggrund for projektet og kort beskrivelse heraf

Strandområdet ved Himmark Strand på Als blev i 1950'erne og 1960'erne brugt til deponering og afbrænding af industriaffald. Affaldet indeholdt bl.a. klorerede opløsningsmidler og olieprodukter. Affaldet bestod af mellem 28.000 og 52.000 m³ affald, hvoraf 6-700.000 liter flydende industriaffald er tilført depotet.

Forureningen ved Himmark Strand er primært beliggende i de øverste meter sand og fyldjord. Herunder findes et gennemgående lerlag, der ikke i samme grad er påvirket. Forureningen spredes i dag via grundvandet til havet, hvor den bl.a. udgør en risiko for badning ved stranden. Derfor er der i dag et badeforbud ca. 550 meter langs Himmark Strand, hvor det også frarådes at fiske, grave eller på nogen måde at være direkte i kontakt med sandet på stranden. Forureningen er en af Danmarks 10 generationsforureninger.

Formålet med projektet er at forbedre jord- og vandkvaliteten, så området ikke udgør en fare for menneskers og dyrs sundhed. Herunder er formålet også at kunne ophæve badeforbuddet på strækningen, og at området udvikles i en bæredygtig retning til gavn for borgerne, naturen og besøgende i kommunen.

Siden 1993 er der udført flere forureningsundersøgelser i området ved Himmark Strand på Als. I 2019-2022 er der udført omfattende undersøgelser. Resultaterne viser, at der i to kortlagte områder findes kraftig forurening på land, strand og havbund. Disse områder er V2-kortlagte efter jordforureningsloven.

Den overordnede plan for oprensningen består af en tør opgravning af de forurenede materialer. Da de to indsatsområder er lavt beliggende helt ud til, samt ude i Lillebælt, indebærer oprensningen et behov for afgrænsning omkring de forurenede områder, så tilstrømningen af vand forhindres eller minimeres mest muligt.

Før oprensning på søterritoriet etableres en nedrammet stålsponsvæg som afgrænsning mod Lillebælt. Af hensyn til både design og udførelse, forudsættes sponsvæggen etableret i en midlertidig dæmning, som bygges ud fra stranden med tilførte materialer. Dæmningen etableres ved udbygning fra begge ender af dæmnings tilslutning til land. På den sydlige dæmning etableres en mindre lossekaj, hvor der kan ankomme en pram i døgnet med materialer til dæmningen.

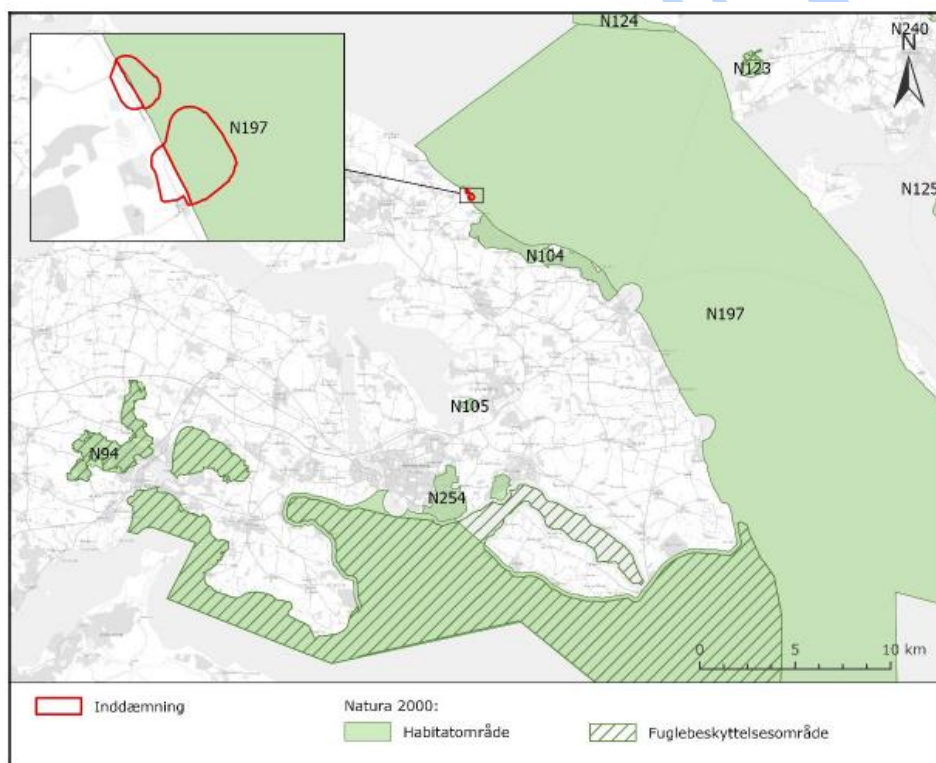
Dæmningerne når ud på vanddybder på op til 4 meter og rækker op til ca. 230 meter ud fra strandbredden. Spunsen på søterritoriet skal rammes 0,3-0,5 meter ned i lerlaget for at opnå den ønskede vandstandsende effekt. Det forudsættes, at spunsen nedbringes igennem dæmningen efter dæmnings etablering, af hensyn til minimering af undervandsstøj i det marine miljø. I forbindelse med nedbringning af spuns forventes det, at der anvendes vibrator i den indledende fase, og det er overvejende sandsynligt, at der også skal anvendes hammer.

Spunsvægge og dæmninger på søterritoriet vil blive fjernet efter endt oprensning og efter opfyldning med rene materialer.

Naturtypernes forekomst i projektområdet

Oprensningen ved Himmark Strand – for så vidt angår den marine del – vil finde sted inden for habitatområde nr. 197 ”Flensborg Fjord Bredgrund og farvandet omkring Als”, og har et areal på 65.212 ha. Projektområdets placering fremgår af figur 1.

Natura 2000-området består af habitatområde nr 173 og fuglebeskyttelsesområde nr. 64. Hele området er marint og bugter og vige er den mest udbredte naturtype i Natura 2000-området efterfulgt af stenrev og sandbanke. For naturtyperne bugter og vige samt stenrev er der tale om mere end 5 % af det samlede arealer i den baltiske biogeografiske region i Danmark. Området har dybder mellem 0 og 40 m. Habitatområdet er udpeget til at beskytte de marine naturtyper sandbanke, bugt, rev og arten marsvin, og fuglebeskyttelsesområdet har edderfugl og hvidand på udpegningsgrundlaget. Områdets overordnede mål er blandt andet, at naturtyper og arter på udpegningsgrundlaget skal bidrage til at opnå gunstig bevaringsstatus på biogeografisk niveau, og fugle på udpegningsgrundlaget skal bidrage til at sikre bestandsstørrelsen på nationalt niveau. Målet er, at områdets marine naturtyper sikres et artsrigt plante- og dyreliv med forekomst af udpegningsgrundlagets karakteristiske arter. Af konkrete målsætninger er det fastsat, at for de marine naturtyper skal tilstand og areal være stabile eller i fremgang og bidrage til gunstig bevaringsstatus på biogeografisk niveau.



Figur 1: Projektområdets placering indenfor Natura 2000-område nr. 197.

Projektet vil, efter Kystdirektoratets vurdering af sagens samlede materiale, medføre en skade på de marine naturtyper sandbanke og stenrev, idet der i forbindelse med gennemførelsen af projektet skal opgraves og fjernes havbund, hvor de to naturtyper er kortlagt. Projektet har en varighed på ca. 3,5 år, og dermed sker der, efter Kystdirektoratets vurdering, en varig skade på naturtyperne.

Vedrørende sandbanke (1110)

Det fremgår af basisanalysen for lokaliteten "Flensborg Fjord Bredgrund og farvandet omkring Als" for perioden 2022-2027, at naturtypen sandbanke dækker et areal på 545 ha. Projektet vil forårsage en skade på 5,8 ha.

Vedrørende stenrev (1170)

Det fremgår af basisanalysen for lokaliteten "Flensborg Fjord Bredgrund og farvandet omkring Als" for perioden 2022-2027, at naturtypen stenrev dækker et areal på 5.252 ha. Projektet vil forårsage en skade på 0,3 ha.

Vurdering af kumulative virkninger med andre planer og projekter

Det er Kystdirektoratets vurdering, at projektet ikke vil have kumulative virkninger med andre planer eller projekter ift. påvirkningerne på sandbanke og stenrev.

Lovgrundlag/betingelser for fravigelse

Af artikel 6, stk. 3, i direktiv 92/43/EØF1 ("habitatdirektivet") fremgår det, at alle planer eller projekter, der ikke er direkte forbundet med eller nødvendige for forvaltningen af en Natura 2000-lokalitet, men som i sig selv eller i forbindelse med andre planer og projekter kan påvirke en sådan lokalitet væsentligt, vurderes med hensyn til deres virkninger på lokaliteten under hensyn til bevaringsmålsætningerne for denne. På baggrund af konklusionerne af vurderingen af virkningerne på lokaliteten, og med forbehold af stk. 4, giver de kompetente nationale myndigheder først deres tilslutning til en plan eller et projekt, når de har sikret sig, at den/det ikke skader lokalitetens integritet, og når de - hvis det anses for nødvendigt - har hørt offentligheden.

I henhold til artikel 6, stk. 4, i direktiv 92/43/EØF kan en plan eller et projekt gennemføres på trods af en negativ vurdering af virkningerne på en Natura 2000-lokalitet, hvis der ikke findes alternative løsninger, og hvis de er begrundet i bydende nødvendige hensyn til væsentlige samfundsinteresser, herunder af social eller økonomisk art. I så fald skal medlemsstaten træffe alle nødvendige kompensationsforanstaltninger for at sikre, at den overordnede sammenhæng i Natura 2000 beskyttes, og den skal underrette Kommissionen om de truffe kompensationsforanstaltninger. Hvis der er tale om en lokalitet med en prioriteret naturtype og/eller en prioriteret art, og hvis hensynet til menneskers sundhed, den offentlige sikkerhed eller væsentlige gavnlige virkninger for miljøet ikke kan påberåbes, kan projektet alene begrundes efter indhentelse af en udtalelse fra Kommissionen i og med henvisning til andre bydende nødvendige hensyn til væsentlige samfundsinteresser.

Habitatdirektivet er i dansk ret blandt andet implementeret i kysthabitatbekendtgørelsen, som finder anvendelse, når der skal træffes afgørelse efter blandt andet kystbeskyttelseslovens § 16 a.

Bydende nødvendige hensyn til væsentlige samfundsmæssige interesser

Det påhviler de kompetente myndigheder at opveje planens eller projektets bydende nødvendige hensyn til væsentlige samfundsinteresser mod målsætningen om bevaring af naturtyper samt vilde dyr og planter. Planen eller projektet kan kun godkendes, hvis bydende nødvendige hensyn opvejer virkningen på bevaringsmålsætningerne.

Projektet vil betyde, at forureningen på Himmark Strand vil nå et niveau, hvor forureningen ikke længere udgør en risiko for vandmiljøet og folks sundhed. Fjernelsen af risikoen for vandmiljøet forventes at medføre, at restriktionerne for den rekreative anvendelse af offentligt tilgængelige arealer kan fjernes, herunder badeforbuddet og advarslen mod fiskeri, så området kan blive til større gavn for borgerne og de besøgende i kommunen.

Projektet med oprensning af generationsforureningen ved Himmark Strand gennemføres af "bydende nødvendige hensyn til væsentlige samfundsinteresser, herunder af social eller økonomisk art". Projektet er et led i foranstaltninger og politikker, der tager sigte på at beskytte grundlæggende værdier for borgernes liv som folkesundhed og miljø. Indsatsen er, sammen med indsatserne ved de øvrige generationsforureninger, besluttet af regeringen og aftalepartierne omkring finansloven for 2021. Regionerne har udarbejdet en fælles plan for indsatserne og Region Syddanmark samarbejder med Sønderborg Kommune og Danfoss om den konkrete indsats ved Himmark Strand. Der er derfor også tale om et led i statens og samfundets grundlæggende politik på miljø- og folkesundhedsområderne, der skal sikre borgernes helbred, sikkerhed og miljø.

Alternative løsninger

I forbindelse med projektet er det undersøgt, om der ved alternative løsninger kan mindskes eller undgås skade på de to habitatnaturtyper. Følgende alternativer er belyst:

- Capping, der består i fjernelse af rent overflade sediment, som bliver opbevaret midlertidigt på land, mens en membran etableres til indkapsling af forureningen. Efterfølgende reetableres med det rene sediment. Capping fjerner ikke forurenet sediment, men det isoleres fysisk fra det overliggende rene sediment og overfladevand. Udlægningen af en membran eller anden barriere vil vanskeliggøre evt. supplerende afværge eller undersøgelser i området efterfølgende, da barrieren ikke må ødelægges.
- In situ stabilisering er heller ikke en metode, som fjerner forureningen fra sedimentet, men en metode som ændrer forureningens tilstandsform og/eller tilgængelighed ved tilsætning af diverse additiver. Området tørlægges og som ved capping fjernes rent overflade sediment inden behandling. Når der er udført stabilisering af sandet, er der ikke mange muligheder for at udføre yderligere tiltag og yderligere nedbringe forureningsniveauet. Der kan skrues op for dosering af tilsætningsstoffer for at sikre lavere restkoncentrationer af forurening og dermed opnå en mere effektiv behandling.
- Ved termisk behandling blev der vurderet på to forskellige muligheder, som omfatter hhv. en in-situ løsning med opvarmning af havbunden efter spunsning og dræning samt en alternativ løsning, hvor det forurenede

materiale opgraves og behandles on-site. Afhængig af, hvordan metoden implementeres (in-situ eller on-site) vil der blive efterladt restforurening. For in-situ løsningen arbejdes med en 100 °C løsning, hvorved den tunge olie efterlades i havbunden. Til gengæld behandles også en del af lerlaget ved denne løsning, hvilket vil reducere tilbagediffusion.

Bygherre har oplyst, at fælles for de ovennævnte alternativer er, at effekten på habitatnaturtyperne stenrev og sandbanke vil være den samme som ved den valgte løsning, bl.a. fordi havbunden, samt dens flora og fauna, påvirkes og da dæmningerne også er nødvendige i de andre mulige løsninger. Dermed vil skadens omfang på naturtyperne stenrev og sandbanke også være den samme.

På baggrund af ovenstående er det Kystdirektoratets vurdering, at der ikke findes alternativer til projektet, som vil medføre, at skaden på naturtyperne stenrev og sandbanke kan mindskes eller undgås.

Kompenserende foranstaltninger

Udgangspunktet er, at kompensationsforanstaltninger skal være funktionsdygtige på det tidspunkt, hvor skaden gør sig gældende i det pågældende område. Hvis dette på grund af særlige omstændigheder ikke kan lade sig gøre, skal der kræves overkompensation for de tab, der er indtrådt i mellemtiden.

Grundet den akutte fare for spredning af forureningen, og da reetablering af ålegræse og stenrevsnatur kan tage flere år, vurderes det, at det ikke er muligt at vente på, at kompensationsforanstaltningerne er fuldt funktionsdygtige, før indgrebet i naturtyperne gennemføres.

Af den grund vurderer Kystdirektoratet, at der skal ske en overkompensation på mindst 1:2 for at sikre kontinuitet i de økologiske processer indenfor Natura 2000-området.

Sandbanke – reetablering

Sandbanken skal reetableres tilnærmelsesvis 1:1 med sediment af samme type, herunder kornstørrelser, som det der er fjernet fra området. I det omfang, der er fjernet uforurenet sediment fra det sydlige inddæmningsområde på søterritoriet, kan dette bruges til reetablering af området.

Reetablering skal ske, når forureningen er fjernet fra det sydlige inddæmningsområde, og inden dæmningen helt eller delvist fjernes. Når alt anlægsarbejde på søterritoriet, i forbindelse med projektet, er afsluttet og alle anlæg fjernet, skal der foretages en opmåling af det reetablerede område. Hvis havdybden, indenfor området, afviger mere end 0,2 meter fra den oprindelige dybde, skal der tilføres mere sediment og foretages en ny opmåling.

Sandbanke – overkompensation

Sandbankeareal, som påvirkes midlertidigt, vil ikke kompenseres med nyt sandbankeareal, da det vurderes at anlæg af et nyt sandbankeområde i tilknytning til eksisterende sandbanke udgør en risiko for den eksisterende marine natur, som kan påvirkes negativt af sedimentspredning fra arbejdet med indpumpning af sand. Desuden kan det være vanskeligt at finde egnede arealer til ny sandbanke, da tilstedeværelse af sandbanke ofte er styret af strømforhold og vindpåvirkning. Af den

grund er der i det følgende fokuseret på at opretholde sandbankens økologiske integritet som følge af kompensering for tab af ålegræs.

Midlertidigt tab af udpeget sandbanke, inden for det sydlige inddæmningsområde, udgør et samlet areal på ca. 5,8 ha, hvoraf der på ca. 3 ha vokser ålegræs. Af dette areal udgør ca. 2,2 ha høje tætheder på 50-100 %.

Erstatningsnatur i form af et nyt ålegræsbed indenfor habitatnaturtypen sandbanke kan kompensere for tabet af ålegræsdækket sandbanke, men da ålegræs er et par år om at etablere sig, kræver habitatreglerne, at der overkompenseres for at sikre naturtypens fortsatte økologiske funktionalitet. Overkompensationsfaktoren er sat til 1:2, hvilket betyder, at det nye ålegræsbed bliver dobbelt så stort, som det der fjernes. Placering af det nye ålegræsbed tæt op ad eksisterende ålegræsbede er med til at sikre hurtig kolonisering og sammenhæng i ålegræsdækket.

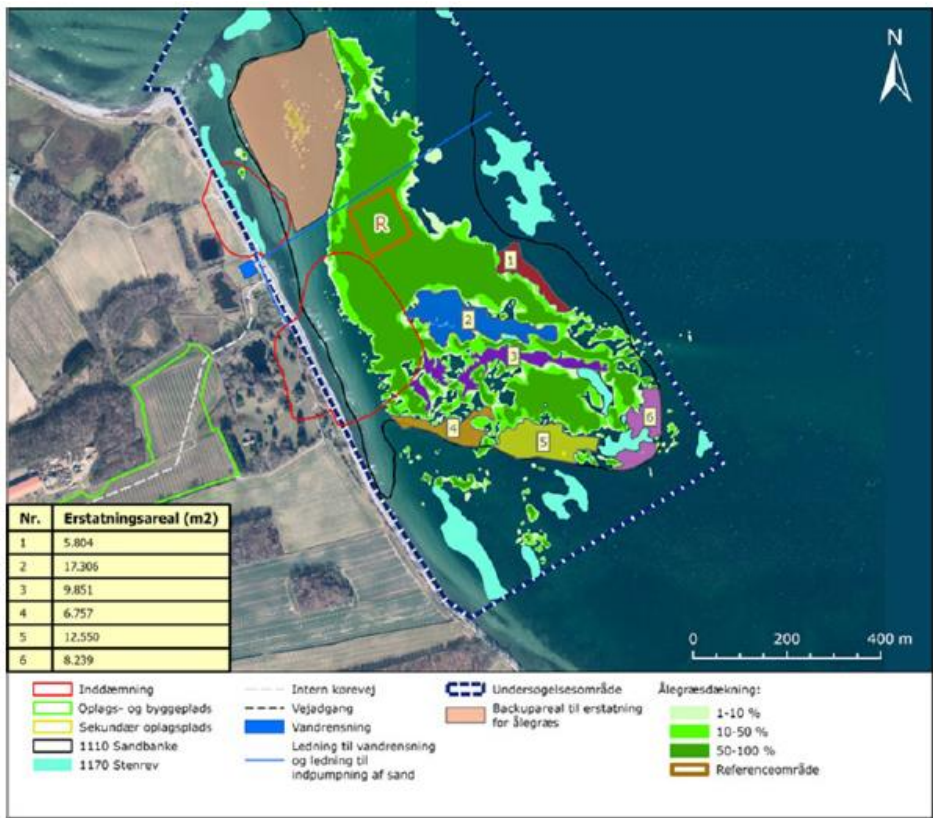
På baggrund af bl.a. erfaring fra tidligere transplantationsforsøg med ålegræsskud vurderes et udplantnings-design med 25 skud/m², fordelt i femkløverfelter på 3,5 x 3,5 m med en skudtæthed på 10,2 skud/m² at være tilstrækkelig for at sikre optimal vækstpotentiale. Med en afstand på 4,5 m mellem hver femkløverfelt anslås skudtætheden for det samlede udplantede areal til ca. 2,5 skud/m². Samme udplantningsdesign og tætheder er anvendt i forbindelse med tilladelse til udplantning af ålegræs på 49 lokaliteter i Danmark i forbindelse med Det Store Danske Ålegræsinitiativ 2024 (SDU & Tænketanken Hav).

Det betyder, at der skal udplantes 150.000 skud. Ålegræs kan høstes fra arealet, som indgår i inddæmningsområderne og områder i nærheden med høje tætheder af ålegræs. Høstning af skud fra moderbede udenfor det inddæmmede areal, samt udplantning, skal følge retningslinjerne fra Center for Marin Naturgenopretning.

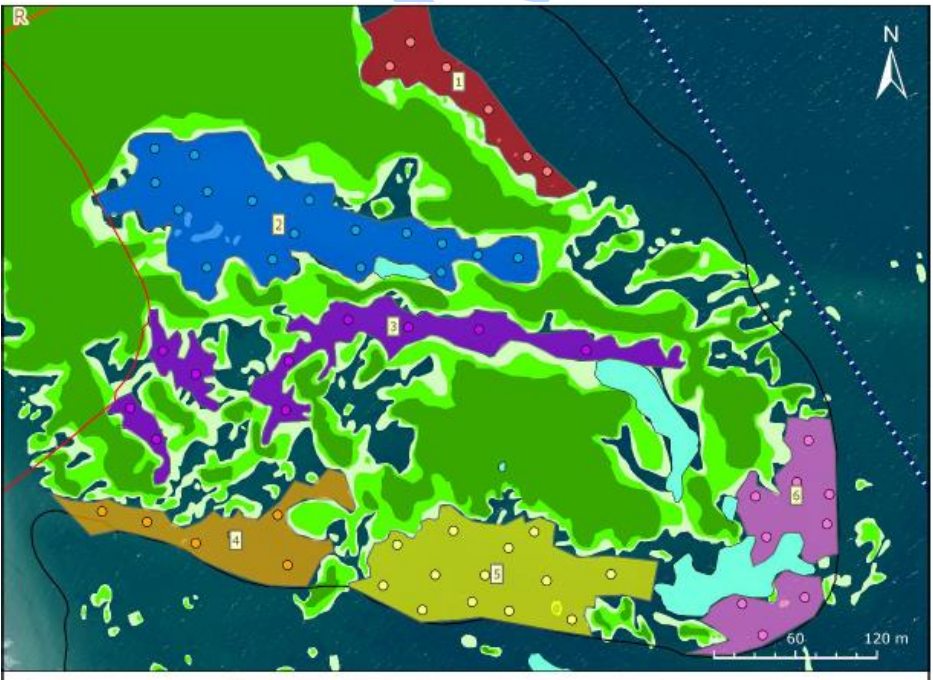
Ålegræs udplantes på sandbanke i tilknytning til eksisterende ålegræsbede, jf. figur 2, og på områder som ikke ligger for dybt eller for lavt og heller ikke for eksponeret i forhold til strøm og bølger. Før udplantning sker skal bygherre indsende dokumentation for, at udplantningsområdet, på 6 ha, er sandbund uden sammenhængende vegetation

Udplantningen af ålegræs vil kunne ske, så snart projektet har opnået tilladelse.

For yderligere beskrivelse henvises blandt andet til rapportens afsnit 2.4, 2.10.8, 18.9 og bilag 6.



Figur 2: Kompensationsområdet, inddelt i seks underområder, hvor der skal ske udplantning af ålegræs.



Figur 3: Kompensationsområdet, inddelt i seks underområder, hvor målepunkter til brug for overvågningen er indtegnet.

Stenrev – reetablering

I forbindelse med projektet fjernes 0,3 ha stenrev midlertidigt. Det ødelagte kystnære stenrev i det nordlige inddæmningsområde reetableres efter endt oprensning og fremgår af figur 4.

Stenrevet ligger på 0-1 m's vanddybde tæt på stranden og er karakteriseret ved en bestrøningsbund med varierende mængder af mindre og større sten. Sten dækker ca. 15% af havbunden indenfor det 0,3 ha store område, som er kortlagt som stenrevsnatur. Området er ca. 198 m langt og 17 m bredt.

Stenene vil så vidt muligt tilvejebringes fra det eksisterende stenrev fra før oprensningen. Stenene skal udlægges af en entreprenør, der har erfaring med udlægning af stenrev.

For at skabe de bedste forhold for flora og fauna, og dermed størst mulig biologisk variation, placeres sten på mellem 15 og 30 cm i diameter i små bunker, udlagt i ét lag eller maks. 30 cm's tykkelse og med vekslende afstand imellem bunkerne. Stenbunker øger mængden af skjulesteder for småfisk og anden fauna sammenlignet med sted, der ligger i mosaik på havbunden. For at opnå den ønskede dækningsgrad skal afstanden imellem bunkerne ikke være større end 3 m. Der forventes anvendt op til ca. 125 m³ sten. Det vil tage ca. 14 dage at reetablere stenrevet.



Figur 4: Området, hvor der skal ske reetablering af stenrev.

Nedenstående tabel angiver koordinater af området.

Areal	Stenmængde og størrelse	Hjørnekoordinator (WGS 84)	
		x	y
0,3 ha	125 m ³ i størrelsen 15-30 cm	9,854088	55,045134
		9,85432	55,04522
		9,855759	55,043701
		9,855525	55,043651

Stenrev – overkompensation

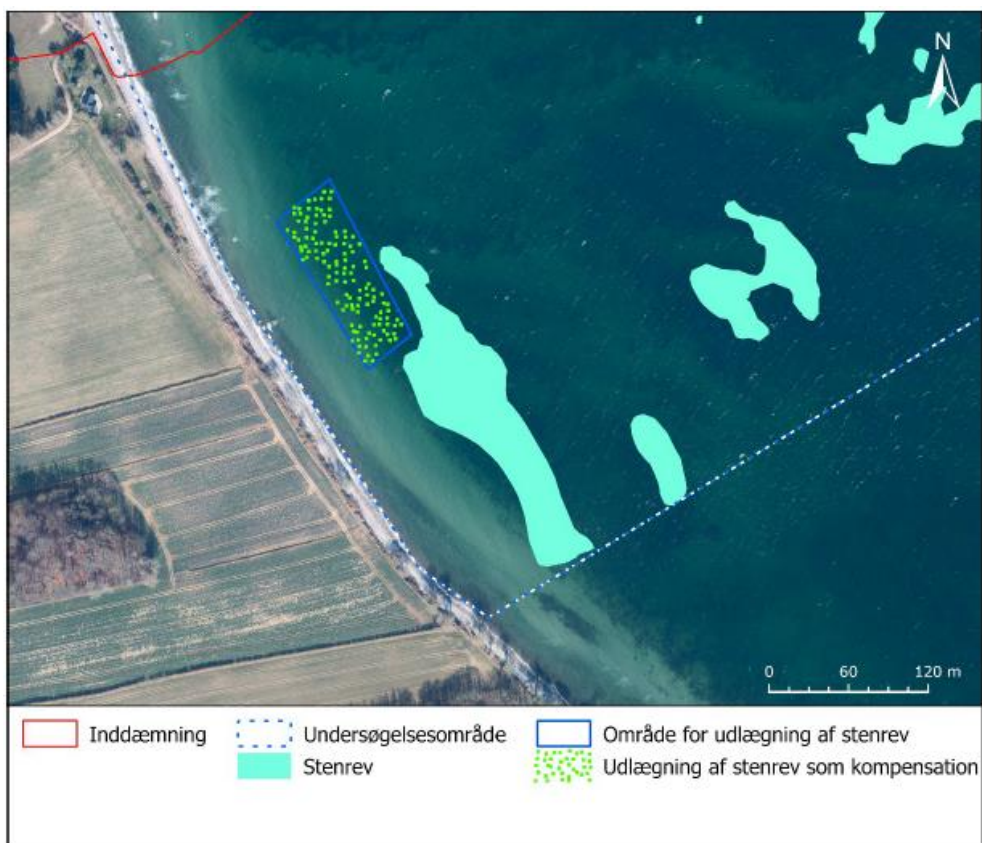
Som overkompenserende tiltag skal der udlægges et dobbelt så stort stenrevsareal (kompensationsfaktor på minimum 1:2) umiddelbart syd for det sydlige inddæmningsområde, jf. figur 5, så det nye stenrev efter etable-ring opnår en samlet habitatudbredelse på minimum 0,6 ha. Tætheden af sten i forhold til det stenrev, der midlertidigt fjernes ifm. oprensningen, vil blive øget, så området får mere ”rev karakter”.

Indenfor arealet er havbunden domineret af sand, grus og småsten med dækninger op til 10 %. Ved at bidrage med en øget bestrøning af afrundede marksten, vil området opnå mere ”rev karakter” til gavn for især de lokale dyre- og makroalg-samfund. Som overkompenserende tiltag øges bestrøningen af sten med en størrelse på 15-30 cm og med en gennemsnitlig bestrøning på ca. 15 % på de i alt 0,6 ha. Der forventes anvendt op til ca. 250 m³ sten. Etablering af stenrev i den sydlige del af projektområdet foregår på vanddybder på mellem 3 og 4 m. Området er ca. 133 m langt og 46 m bredt.

Udlægning af sten sker ved at sten læsses på et fartøj med lav dybgang. På fartøjet er der en kran med grab, som kan tage ca. 1 m³ sten ad gangen. Når fartøjet er kommet på plads i området, hvor revet skal etableres, placeres stenene på havbunden med grab eller kran. Arbejdet vil tage ca. 14 dage og kan foregå hele året rundt.

For at skabe de bedste forhold for størst mulig biologisk variation placeres stenene i små bunker, udlagt i ét lag eller maks. 30 cm's tykkelse, og med vekslende afstand imellem bunkerne. For at opnå den ønskede dækningsgrad skal afstanden imellem bunkerne ikke være større end 3 m.

Udlægning af sten til nye stenrev kan begynde så snart der er opnået tilladelse til projektet.



Figur 5: Kompensationsområdet, hvor der skal ske etablering af stenrev.

Nedenstående tabel angiver koordinater af området.

Areal	Stenmængde og størrelse	Hjørnekoordinator (WGS 84)	
		x	y
0,6 ha	250 m ³ i størrelsen 15-30 cm	9,86	55,0393
		9,8606	55,0395
		9,861	55,0383
		9,8616	55,0385

Sammenfattende begrundelse for afgørelsen

Det er Kystdirektoratets vurdering, at projektet lever op til kriterierne for at opnå en fravigelse efter kysthabitatbekendtgørelsens § 6, stk. 1, og at ansøger har redegjort tilstrækkeligt for, at projektet er af væsentlig samfundsinteresse, at der ikke er alternativer til gennemførelse af projektet, og at de kompenserende foranstaltninger i tilstrækkelig grad sikrer, at sammenhængen i det internationale naturbeskyttelsesområde bevares.

Idet det ikke er muligt at kompensere for skadernes omfang inden opstart af projektet, grundet den akutte fare for spredning af forureningen, og da reetablering af ålegræsenge og stenrevsnatur kan tage flere år, er det Kystdirektoratets vurdering, at der skal ske en overkompensation.

Kystdirektoratet har lagt vægt på, at skaderne på naturtyperne sandbanke og stenrev kompenseres ved etablering af et nyt stenrev på 0,6 ha, samt udplantning af 150.000 ålegræsskud på 6 ha sandbanke. Der sker således en kompensation på 1:2. Herudover reetableres både området, hvor der sker skade på stenrev og sandbanke efter endt oprensning, hvorfor kompensationsfaktoren er mindst 1:2.

Det er således Kystdirektoratets vurdering, at de angivne kompensationsforanstaltninger sikrer, at skaden på de to naturtyper kompenseres fuldt ud, og at det derved sikres, at habitatnaturtypernes fortsatte økologiske funktionalitet, samt sammenhængen i det internationale naturbeskyttelsesområde, bevares.

Kystdirektoratet har, af hensyn til sikring af ovenstående, indsat vilkår 1-70, som fastsætter kravene til, hvordan de kompenserende foranstaltninger skal udføres og overvåges. Region Syddanmark skal således overvåge og sikre, at naturtyperne opnår den ønskede funktionalitet. Kystdirektoratet har fastsat vilkårene således, at overvågningen først kan ophøre, når det er dokumenteret, at artssammensætningen og økosystemfunktionen på den reetablerede sandbanke, samt på de to stenrev er sammenlignelige med de nærliggende referenceområder. Derudover er der for ålegræs blandt andet udpeget et "back up" område, hvor der skal ske udplantning af ålegræs, såfremt ålegræsset mod forventning ikke opnår den fastsatte skudtæthed indenfor det udvalgte område.

Kystdirektoratet skal bemærke, at denne afgørelse ikke indeholder tilladelse til at etablere de kompenserende foranstaltninger. Tilladelse til at gennemføre projektet, herunder de kompenserende foranstaltningerne, meddeles i selvstændig afgørelse efter kystbeskyttelseslovens § 16 a.

Klagevejledning

Denne afgørelse kan påklages særskilt til Miljø- og Fødevarerklagenævnet.

For afgørelsen gælder følgende:

- Kystdirektoratets afgørelse kan alene påklages for så vidt angår retlige forhold.
- Klagefristen er 4 uger fra den dag afgørelsen er meddelt.
- Der klages via Klageportalen, som der er et link til på forsiden af <https://naevneneshus.dk>. Klageportalen ligger på www.borger.dk og www.virk.dk. Man logger på via www.borger.dk eller www.virk.dk typisk med NEM-ID. Klagen sendes gennem Klageportalen til den myndighed, der har truffet afgørelsen. En klage er indgivet, når den er tilgængelig for myndigheden i Klageportalen. Det koster 900 kr. for privatpersoner og 1.800 kr. for virksomheder og organisationer i gebyr at indgive en klage. Gebyret betales med betalingskort i Klageportalen.

Klageberettigede efter kysthabitatbekendtgørelsen er:

- 1) adressaten for afgørelsen,
- 2) ejeren af den ejendom, som afgørelsen vedrører,
- 3) enhver, som har en væsentlig, individuel interesse i sagen,
- 4) en berørt nationalparkfond oprettet efter lov om nationalparker,

- 5) lokale foreninger og organisationer, som har en væsentlig interesse i afgørelsen,
- 6) landsdækkende foreninger og organisationer, hvis hovedformål er beskyttelse af natur og miljø,
- 7) landsdækkende foreninger og organisationer, som efter deres formål varetager væsentlige rekreative interesser, når afgørelsen berører sådanne interesser, og
- 8) landsdækkende foreninger og organisationer, som efter deres formål varetager væsentlige brugerinteresser inden for arealanvendelsen og som repræsenterer mindst 100 medlemmer.

Miljø- og Fødevareklagenævnet skal som udgangspunkt afvise en klage, der kommer uden om Klageportalen, hvis der ikke er særlige grunde til det. Hvis man ønsker at blive fritaget for at bruge Klageportalen, skal man sende en begrundet anmodning til Kystdirektoratet. Kystdirektoratet videregiver herefter anmodningen til Miljø- og Fødevareklagenævnet, som træffer afgørelse om, hvorvidt anmodningen kan imødekommes.

Med venlig hilsen

Lotte Beck Olsen
Kystdirektoratet
lbo@kyst.dk

Kopi: Rambøll, Søfartsstyrelsen – Havplansekretariatet, Beredskabsstyrelsen – Sikre Farvande, Trafikstyrelsen, Styrelsen for Grøn Arealomlægning og Vandmiljø, Plan- og Landdistriktsstyrelsen, Styrelsen for Fødevarer, Landbrug og Fiskeri, Etablissement- og Terrænkommendoen, Slots- og Kulturstyrelsen, Sønderborg Kommune, Danmarks Naturfredningsforening, Dansk Ornitologisk Forening, Friluftsrådet, Sommerhusejernes Landsforening, EjendomDanmark, Landsforeningen for digelag i Danmark, Dansk Sejlunion, Brancheforeningen Marin Natur og Geodatastyrelsen, samt naboer.

Kystdirektoratets afgørelse offentliggøres på Kystdirektoratets hjemmeside.