



Tænketanken Hav  
Att. Nanna Meilholm Christiansen

Søterritoriet (F2 postkasse)  
J.nr. 2026 - 21927  
Ref. juels  
Den 29. april 2026

## **Tilladelse til udplantningen af ålegræs ved Gedesby, Guldborgsund kommune i forbindelse med Danmark planter ålegræs**

Kystdirektoratet giver hermed tilladelse til at udplante ålegræs ved Gedesby, Guldborgsund Kommune i forbindelse med Danmark planter ålegræs.

Tilladelsen indeholder afgørelse efter kystbeskyttelsesloven, kysthabitatbekendtgørelsen og miljøvurderingsloven.

Kystdirektoratet har vurderet, at det ansøgte kan tillades efter kystbeskyttelsesloven.

Kystdirektoratet har vurderet, at der ikke skal udarbejdes en konsekvensvurdering for projektet.

Kystdirektoratet har vurderet, at projektet ikke er omfattet af miljøvurderingslovens bilag 1 eller 2.

Ålegræsudplantningen, samt det udplantede ålegræs, betegnes i det følgende som ”anlægget”.

### **Lovgrundlag**

Udplantning af ålegræs på søterritoriet kræver tilladelse fra Kystdirektoratet, jf. § 16 a, stk. 1, nr. 2 i kystbeskyttelsesloven (LBK nr. 73 af 18/01/2024). I henhold til § 16 a, stk. 4, kan der stilles vilkår i forbindelse med en tilladelse efter kystbeskyttelseslovens § 16 a.

Kystdirektoratet skal, når der træffes afgørelse efter kystbeskyttelsesloven, vurdere om projektet kan påvirke et internationalt naturbeskyttelsesområde eller visse udpegede arter væsentligt, jf. § 3 i bekendtgørelse om administration af internationale naturbeskyttelsesområder samt beskyttelse af visse arter for så vidt angår kystbeskyttelsesforanstaltninger samt etablering og udvidelse af visse anlæg på søterritoriet (BEK nr. 654 af 19/05/2020).

Kystdirektoratet skal, når træffes afgørelse efter kystbeskyttelsesloven, samtidig vurdere om projektet kræver en miljøkonsekvensvurdering (VVM), jf. § 21, stk. 1, i bekendtgørelse af lov om miljøvurdering af planer og programmer og af konkrete projekter (LBK nr. 4 af 03/01/2023).

## **Tilladelsen gives på følgende vilkår**

*Fælles vilkår efter kystbeskyttelsesloven og kysthabitatbekendtgørelsen:*

1. Udformningen og etableringen af anlægget skal ske i overensstemmelse med det ansøgte.
2. Der må ikke uden Kystdirektoratets tilladelse foretages udvidelser eller ændringer af anlægget eller anlægsmetoderne.

*Vilkår efter kystbeskyttelsesloven:*

3. Tilladelsen bortfalder hvis anlægsarbejdet ikke er afsluttet indenfor 5 år fra udstedelsen af denne tilladelse.
4. Samtidig med at anlægsarbejdet afsluttes, skal Kystdirektoratet (kdi@kyst.dk), Søfartsstyrelsen (sfs@dma.dk) og Geodatastyrelsen (gst@gst.dk) underrettes herom. Snarest herefter skal samme myndigheder tilsendes en færdigmelding, som dokumenterer at projektet er opført i overensstemmelse med tilladelsen samt angiver anlæggets endelige positioner.
5. Der skal, inden det første udplantningsår udløber, indmeldes til Kystdirektoratet (kdi@kyst.dk), samt til Beredskabsstyrelsen – Sikre Farvande ([sifa@dma.dk](mailto:sifa@dma.dk)) og Geodatastyrelsen (gst@gst.dk), såfremt der ikke ønskes udplantet storskala på det ansøgte område.
6. Tilladelsen må ikke uden tilladelse fra Kystdirektoratet overdrages til andre.
7. Anlægget eller dele heraf kan af Kystdirektoratet kræves fjernet, for ejers regning, såfremt vilkår for tilladelsen ikke opfyldes eller overholdes.  
Kystdirektoratet (kdi@kyst.dk), Søfartsstyrelsen (sfs@dma.dk) og Geodatastyrelsen (gst@gst.dk) skal underrettes umiddelbart efter anlæggets permanente fjernelse.

I forbindelse med en fjernelse af anlægget skal området bringes i en stand så tæt på de forhold, som eksisterede inden anlæggets etablering, som muligt.

Der skal tilsendes Kystdirektoratet (kdi@kyst.dk), Beredskabsstyrelsen – Sikre Farvande ([sifa@dma.dk](mailto:sifa@dma.dk)) og Geodatastyrelsen (gst@gst.dk) dokumentation for reetableringen.

*Fælles bemærkninger:*

Kystdirektoratet skal gøre opmærksom på at tilladelsen fortabes, hvis nogle af de for tilladelsen fastsatte vilkår ikke måtte blive opfyldt.

Tilladelsen fritager ikke modtageren for pligt til at opnå tilladelser og godkendelser, der måtte være nødvendige for gennemførelse af projektet i henhold til anden lovgivning.

Tilladelsen erstatter ikke privatretlige aftaler med fysiske og juridiske personer, som kan være berørt af projektet, ligesom den ikke fritager ejeren af anlægget for et, i forbindelse med anlæggets tilstedeværelse eller etablering, opstået civilretligt ansvar.

Kystdirektoratet skal gøre opmærksom på bekendtgørelse nr. 1229 af 3. oktober 2023 om sejladssikkerhed ved entreprenørarbejder og andre aktiviteter i danske farvande.

### **Afgørelse efter kystbeskyttelsesloven**

Kystdirektoratet har vurderet, at der kan gives tilladelse til det ansøgte projekt med den begrundelse, at der ikke synes at være væsentlige hensyn der taler imod projektet. Kystdirektoratet har bl.a. vurderet at der ikke er væsentlige naturhensyn som taler imod projektet, ligesom der ikke synes at være hensyn i øvrigt, som taler imod projektet.

I forbindelse med Kystdirektoratets vurdering er der bl.a. blevet lagt vægt på de indkomne høringssvar samt at formålet med projektet er at skabe et naturforbedrende tiltag ved udplantningen af ålegræs. Videre har Kystdirektoratet tillagt det betydning, at ålegræs vil bidrage til en forbedret vandkvalitet, reduktion af næringsstoffer og CO<sub>2</sub> samt øget biodiversitet.

Ansøger har oplyst, at udplantningen af ålegræs sker efter anvisning fra de undersøgelser, som Syddansk Universitet har udarbejdet gennem flere års forskning, hvilket har vist sig at være en effektiv metode til at udplante og sikre forankring af ålegræsskud.

Kystdirektoratet har i denne sag vurderet, at projektet i sin helhed ikke vil medføre væsentlige gener for brugere af vandområdet, da udplantningen af ålegræs ikke er uforenelig med områdets brug.

Ifølge basisanalysen for vandområdeplan 2021-2027 er den samlede økologiske tilstand i projektområdet moderat, mens den kemiske tilstand er ikke-god. Målsætningen for området er, at der skal være god økologisk tilstand og god kemisk tilstand. Målsætningen for både den økologiske og kemiske tilstand er således ikke opfyldt. Det er Kystdirektoratets vurdering, at udplantningen af ålegræs ikke vil hindre målopfyldelse af god økologisk, samt god kemisk tilstand.

I forhold til havstrategidirektivet vurderer Kystdirektoratet, at projektet samlet set ikke vil medføre en væsentlig negativ påvirkning af de 11 deskriptorer og dermed ikke medføre en forringelse af havmiljøet.

Kystdirektoratet har i forbindelse med overstående vurderinger vægtet, at der er tale om anlægsarbejde af begrænset varighed og omfang, samt at udplantningen alene sker med håndkraft. Kystdirektoratet har ligeledes vægtet, at udplantningen af ålegræs kan have en positiv effekt på havmiljøet.

Kystdirektoratets vurdering er foretaget på baggrund af sagens samlede oplysninger og egne konkrete vurderinger samt almene erfaringer fra sagsområdet

Kystdirektoratet finder derfor, at der kan gives tilladelse til udplantningen af ålegræs ved Gedesby, Guldborgsund Kommune.

Kystdirektoratet har valgt at indsætte vilkår nr. 5, da der det første år udelukkende udplantes testudplantninger, som følges til næste sæson, hvorefter det vurderes, om der skal foretages storskala-udplantning på stedet.

## Afgørelse efter kysthabitatbekendtgørelsen

Alle planer og projekter, der ikke er direkte forbundet med eller nødvendige for et internationalt naturbeskyttelsesområdes forvaltning, skal vurderes med hensyn til deres virkning på områdets naturtyper og levesteder samt de arter, området er udpeget for at bevare. Alle planer og projekter skal samtidig vurderes med hensyn til deres virkning på arter omfattet af habitatdirektivets bilag IV.

Hvis Kystdirektoratet efter høring af andre berørte myndigheder vurderer, at projektet kan påvirke et internationalt naturbeskyttelsesområde eller en beskyttet art væsentligt, skal der foretages en konsekvensvurdering af projektets virkning.

Det ansøgte projekt vil ikke finde sted i et Natura 2000-område. Det nærmeste marine Natura 2000-område er nr. 173 ” Smålandsfarvandet nord for Lolland, Guldborg Sund, Bøtø Nor og Hyllekrog-Rødsand”, i en afstand af ca. 2,1 km til projektområdet.

Udpegningsgrundlaget for Natura 2000-området er følgende:

Udpegningsgrundlag for Habitatområde nr. 152		
Naturtyper:	Sandbanke (1110)	Vadeflade (1140)
	Lagune* (1150)	Bugt (1160)
	Rev (1170)	Strandvold med enårige planter (1210)
	Strandvold med flerårige planter (1220)	Kystklint/klippe (1230)
	Enårig strandengsvegetation (1310)	Strandeng (1330)
	Forklit (2110)	Hvid klit (2120)
	Grå/grøn klit* (2130)	Klitlavning (2190)
	Søbred med småarter (3130)	Kransnålaige-sø (3140)
	Næringsrig sø (3150)	Brunvandet sø (3160)
	Kalkoverdrev* (6210)	Surt overdrev* (6230)
	Tidvis våd eng (6410)	Urtebræmme (6430)
	Rigkær (7230)	Bøg på mor (9110)
	Bøg på muld (9130)	Bøg på kalk (9150)
	Ege-blandskov (9160)	Skovbevokset tørvemose* (91D0)
	Elle- og askeskov* (91E0)	
Arter:	Eremit* (5380)	Skæv vindelsnegl (1014)
	Sumpvindelsnegl (1016)	Stor vandsalamander (1166)
	Gråsåel (1364)	Spættet sæl (1365)
	Marsvin (1351)	Bredøret flagermus (1308)
	Damflagermus (1318)	

Udpegningsgrundlag for Fuglebeskyttelsesområde nr. 82		
Fugle:	Rørdrum (Y)	Sædgås (T)
	Blisgås (T)	Bramgås (T)
	Rørhøg (Y)	Engsnarre (Y)
	Plettet rørvagtel (Y)	Trane (TY)
	Klyde (Y)	Hedelærke (Y)

Udpegningsgrundlag for Fuglebeskyttelsesområde nr. 83		
Fugle:	Skarv (T)	Rørdrum (Y)
	Knopsvane (T)	Sangsvane (T)
	Sædgås (T)	Bramgås (T)
	Mørkbuget knortegås (T)	Hvinand (T)
	Lille skallesluger (T)	Havørn (TY)
	Stor skallesluger (T)	Rørhøg (Y)
	Plettet rørvagtel (Y)	Blishøne (T)
	Klyde (Y)	Dværgerterne (Y)
	Splitterne (Y)	Fjordterne (Y)
	Havterne (Y)	Mosehornugle (Y)
	Rødrygget tomskade (Y)	

Udpegningsgrundlag for Fuglebeskyttelsesområde nr. 85		
Fugle:	Rørdrum (Y)	Knopsvane (T)
	Sangsvane (T)	Grågås (T)
	Bramgås (T)	Skeand (T)
	Troldand (T)	Hvinand (T)
	Toppet skallesluger (T)	Havørn (TY)
	Rørhøg (Y)	Blishøne (T)
	Klyde (Y)	Dværgterne (Y)
	Fjordterne (Y)	Havterne (Y)

Udpegningsgrundlag for Fuglebeskyttelsesområde nr. 86		
Fugle:	Knopsvane (T)	Sangsvane (T)
	Grågås (T)	Taffeland (T)
	Troldand (T)	Hvinand (T)
	Havørn (TY)	Stor skallesluger (T)
	Rørhøg (Y)	Klyde (Y)
	Rødrygget tomskade (Y)	

Kystdirektoratet har i denne sag vurderet, at projektet ikke vil medføre en væsentlig påvirkning af Natura 2000-området. Kystdirektoratet vurderer således at der ikke vil ske en væsentlig forringelse af naturtyper og levesteder eller at projektet i øvrigt vil medføre forstyrrelser, der har betydelige konsekvenser for de arter, området er udpeget for. Det vurderes videre, at projektet ikke vil være i strid, med bevaringsmålsætningen for de udpegede arter og naturtyper og dermed hindre gunstig bevaringsstatus. Kystdirektoratet vurderer derfor, at der ikke skal udarbejdes en konsekvensvurdering for projektet. Kystdirektoratets vurdering skyldes bl.a. projektets begrænset omfang, karakter og varighed, herunder at udplantningen (storskala) vil tage ca. 7 dage, samt afstanden til Natura 2000-området.

Kystdirektoratets vurdering er foretaget på baggrund af sagens samlede oplysninger og egne konkrete vurderinger samt almene erfaringer fra sagsområdet.

### **Begrundelse for at projektet ikke er omfattet af miljøvurderingsloven**

Det ansøgte projekt er efter Kystdirektoratets vurdering ikke omfattet af bilag 1 eller 2 i miljøvurderingsloven.

Kystdirektoratet har endvidere ikke kendskab til, at det ansøgte projekt er en del af et større projekt på land, som er omfattet af miljøvurderingslovens regler.

Det er derfor Kystdirektoratets vurdering, at der ikke er hverken funktionel sammenhæng med andre projekter eller på anden måde integreret sammenhæng med andre projekter.

Vurderingen er foretaget på baggrund af det ansøgte, Kystdirektoratets kendskab til området og andre sager, ligesom ansøgningen har været sendt i høring ved kommunen og en lang række statslige myndigheder og interesseorganisationer, som ikke har oplyst om andre projekter.

## Projektbeskrivelse

Tilladelsen omfatter udplantningen af ålegræs ved Gedesby, Guldborgsund Kommune i forbindelse med Danmark planter ålegræs.

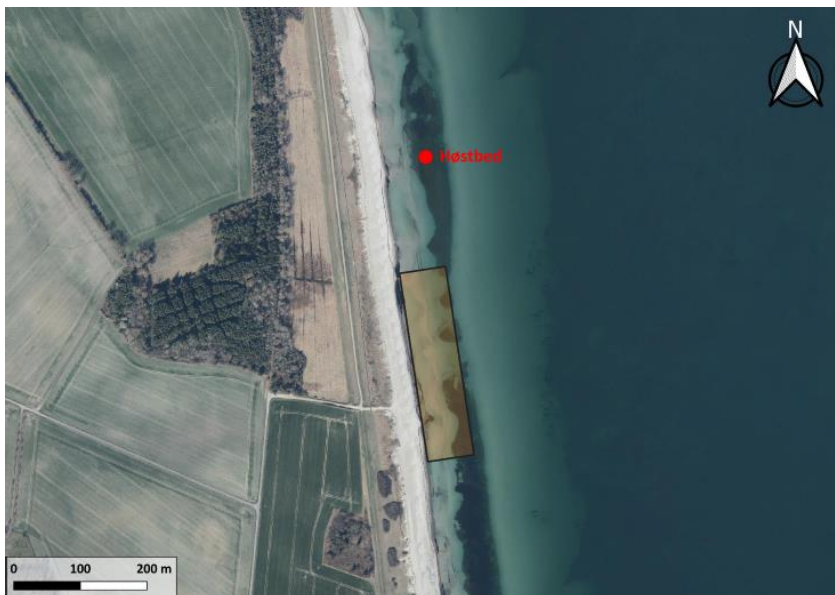
Udplantningen starter med en testudplantning i sommeren 2026, og såfremt testudplantningen udvikler sig positivt, udføres der storskala-udplantning de efterfølgende år. Der planlægges udplantet op til 2 ha ålegræs.

Udplantningerne foregår på mellem 1-1,8 meters dybde ved middelvandstand.

Ved udplantningen vil området hvor der skal udplantes ålegræs, blive afmærket. Afmærkningen af testudplantningsområdet vil kun ske, når der arbejdes i det pågældende område.

Ålegræs til udplantning høstes fra nærliggende robuste, sunde ålegræsbede. Ålegræs fra moderbedet høstes forsigtigt ved hjælp af en rive og opbevares herefter i saltvand indtil udplantningen skal finde sted. På land bliver hvert enkelt høstet skud monteret med jerntråd på små jernsøm, hvorefter de udplantes. Skuddene transplanteres med en tæthed på 2 skud/m<sup>2</sup>, hvilket svarer til 20500 skud/ha.

For yderligere beskrivelse af projektet, eller arbejdsmetoder, henvises til ansøgningsmaterialet.



Udplantningen sker inden for følgende koordinater:

54.58094702	11.97316215
54.58101442	11.97423843
54.57846279	11.97471199
54.57839538	11.97363577

## Sagsgennemgang

Efter Kystdirektoratet modtog ansøgningen, har den været sendt i høring hos Søfartsstyrelsen – Havplansekretariatet, Beredskabsstyrelsen - Sikre Farvande, Trafikstyrelsen, Styrelsen for Grøn Arealomlægning, Plan- og Landdistriktsstyrelsen, Landbrugs- og Fiskeristyrelsen, Etablissement- og Terrænkommendoen, Slots- og Kulturstyrelsen, Guldborgsund Kommune, samt sendt til orientering til Danmarks Naturfredningsforening, Dansk Ornitologisk Forening, Friluftsrådet, Sommerhusejernes Landsforening, Landsforening for digelag i Danmark, EjendomDanmark, Dansk Sejlunion, Brancheforening Marin Natur og Geodatastyrelsen.

Nedenfor gengives de væsentligste bemærkninger.

Beredskabsstyrelsen skrev den 23. januar 2026 følgende:

Beredskabsstyrelsen (BRS/SIFA) har gennemgået ansøgningen og de forskellige områder får udplantning af ålegræs. (...) Tunø By ses at være placeret oven i eller i nærheden af søkabel, hvor arbejder i søbunden ikke må finde sted uden kabelejers accept jf kabelbekendtgørelsen. Derudover har ingen bemærkninger til denne sag, men skal gøre opmærksom på at ved arbejder på søterritoriet, skal BEK nr. 1229 af 3. oktober 2023 om sejladsikkerhed ved entreprenørarbejder og andre aktiviteter i danske farvande følges i relevant omfang.

Relevant information kan også finde på Søfartsstyrelsens hjemmeside. Se også <https://www.sofartsstyrelsen.dk/sikkerhed-til-soes/sejladssikkerhed/entreprenoeropgaver-til-soes>

Styrelsen for Grøn Arealomlægning skrev den 13. februar 2026 følgende:

”Styrelsen for Grøn Arealomlægning og Vandmiljø har ingen bemærkninger til denne høring.”

Slots- og Kulturstyrelsen skrev den 18. februar bl.a. følgende:

”Slots- og Kulturstyrelsen finder ikke anledning til at stille krav til projektet, såfremt projektet er opmærksom på reglerne af Museumsloven angående beskyttede fortidsminder og anmeldelse af fund heraf (...)

Aktiviteten betragtes uproblematisk, såfremt dykkerne er opmærksomme på fortidsminder og der tages hensyn til at moderbede på beskyttede fortidsminder ikke tager skade. Hvis man finder fortidsminder (se vedhæftede instruks), herunder stenalderlokaliteter, vrage af skibe, skibsladninger og dele fra sådanne skibsvrage, der må antages at være gået tabt for mere end 100 år siden, på havbunden, skal det anmeldes fundet til Slots- og Kulturstyrelsen jf. museumslovens § 28 (...)

Alle bemærkninger blev sendt i partshøring og Kystdirektoratet modtog den 12. februar 2026 følgende bemærkninger:

”Vi har talt med Beredskabsstyrelsen og sørger for at holde afstand til søkablerne i det ansøgte område jf. kabelbekendtgørelsen.”

## Klagevejledning

Dette dokument indeholder tre afgørelser:

- afgørelse om at give tilladelse til projektet
- afgørelse om, at der ikke skal udarbejdes en konsekvensvurdering
- afgørelse om, at projektet ikke er omfattet af miljøvurderingslovens anvendelsesområde

Afgørelserne kan påklages til Miljø- og Fødevarerklagenævnet.

For afgørelserne gælder følgende:

- Kystdirektoratets afgørelse kan alene påklages for så vidt angår retlige forhold.
- Klagefristen er 4 uger fra den dag afgørelsen er meddelt.
- Der klages via Klageportalen, som der er et link til på forsiden af <https://naevneneshus.dk>. Klageportalen ligger på [www.borger.dk](http://www.borger.dk) og [www.virk.dk](http://www.virk.dk). Man logger på via [www.borger.dk](http://www.borger.dk) eller [www.virk.dk](http://www.virk.dk) typisk med NEM-ID. Klagen sendes gennem Klageportalen til den myndighed, der har truffet afgørelsen. En klage er indgivet, når den er tilgængelig for myndigheden i Klageportalen. Det koster 900 kr. for privatpersoner og 1.800 kr. for virksomheder og organisationer i gebyr at indgive en klage. Gebyret betales med betalingskort i Klageportalen.
- Klageberettigede efter kystbeskyttelsesloven er:
  - 1) adressaten for afgørelsen,
  - 2) ejeren af den ejendom, som afgørelsen vedrører,
  - 3) enhver, der har en væsentlig individuel interesse i sagens udfald,
  - 4) en berørt nationalparkfond oprettet efter lov om nationalparker,
  - 5) lokale foreninger og organisationer, som har en væsentlig interesse i afgørelsen,
  - 6) landsdækkende foreninger og organisationer, hvis hovedformål er beskyttelse af natur og miljø,
  - 7) landsdækkende foreninger og organisationer, som efter deres formål varetager væsentlige rekreative interesser, når afgørelsen berører sådanne interesser, og
  - 8) landsdækkende foreninger og organisationer, som efter deres formål varetager væsentlige brugerinteresser inden for arealanvendelsen, og som repræsenterer mindst 100 medlemmer.
- Klageberettigede efter kysthabitatbekendtgørelsen er:
  - 1) adressaten for afgørelsen,
  - 2) ejeren af den ejendom, som afgørelsen vedrører,
  - 3) enhver, som har en væsentlig, individuel interesse i sagen,
  - 4) en berørt nationalparkfond oprettet efter lov om nationalparker,

- 5) lokale foreninger og organisationer, som har en væsentlig interesse i afgørelsen,
  - 6) landsdækkende foreninger og organisationer, hvis hovedformål er beskyttelse af natur og miljø,
  - 7) landsdækkende foreninger og organisationer, som efter deres formål varetager væsentlige rekreative interesser, når afgørelsen berører sådanne interesser, og
  - 8) landsdækkende foreninger og organisationer, som efter deres formål varetager væsentlige brugerinteresser inden for arealanvendelsen og som repræsenterer mindst 100 medlemmer.
- Klageberettigede efter miljøvurderingsloven er:
    - 1) miljøministeren,
    - 2) enhver med retlig interesse i sagens udfald, og
    - 3) landsdækkende foreninger og organisationer, der som formål har beskyttelse af natur og miljø eller varetagelse af væsentlige brugerinteresser inden for arealanvendelsen og har vedtægter eller love, som dokumenterer deres formål, og som repræsenterer mindst 100 medlemmer.

Miljø- og Fødevareklagenævnet skal som udgangspunkt afvise en klage, der kommer uden om Klageportalen, hvis der ikke er særlige grunde til det. Hvis man ønsker at blive fritaget for at bruge Klageportalen, skal man sende en begrundet anmodning til Kystdirektoratet. Kystdirektoratet videresender herefter anmodningen til Miljø- og Fødevareklagenævnet, som træffer afgørelse om, hvorvidt anmodningen kan imødekommes.

Fristen for eventuelt søgsmål ved domstolene er 6 måneder, jf. § 18 b i kystbeskyttelsesloven, samt § 54, stk. 1, i miljøvurderingsloven.

*Tilladelsen må ikke udnyttes, før klagefristen er udløbet. Hvis der bliver klaget over afgørelsen kan tilladelsen ikke udnyttes, før klagesagen er færdigbehandlet, medmindre Kystdirektoratet eller Miljø- og Fødevareklagenævnet konkret bestemmer andet.*

Med Venlig Hilsen

Julie Elisa Ancker  
juels@kyst.dk

**Kopi:** Søfartsstyrelsen – Havplansekretariatet, Beredskabsstyrelsen - Sikre Farvande, Trafikstyrelsen, Styrelsen for Grøn Arealomlægning, Plan- og Landdistriktsstyrelsen, Landbrugs- og Fiskeristyrelsen, Etablissement- og Terrænkommandoen, Slots- og Kulturstyrelsen, Guldborgsund Kommune, samt sendt til orientering til Danmarks Naturfredningsforening, Dansk Ornitologisk Forening, Friluftsrådet, Sommerhusejernes Landsforening, Landsforening for digelag i Danmark, EjendomDanmark, Dansk Sejlunion, Brancheforening Marin Natur og Geodatastyrelsen.

*Kystdirektoratets afgørelse offentliggøres på Kystdirektoratets hjemmeside.*