



Lemvig Kommune, Att.: Pieter Mogree  
Rådhusgade 2  
7620 Lemvig  
teknik@lemvig.dk

Kystdirektoratet  
J.nr. 19/00806-12  
Ref. Thomas Larsen  
12-07-2019

### **Tilladelse til trappeanlæg/plateau ud for matr. nr. 219a Lemvig Bygrunde, Lemvig Østhavn**

Kystdirektoratet giver hermed tilladelse til at trappeanlæg/plateau, som samtidig er en klima- og vandlegeplads, på de vilkår som fremgår nedenfor.

Kystdirektoratet har vurderet, at der ikke skal udarbejdes en konsekvensvurdering for projektet.

#### **Lovgrundlag**

Etablering af trappeanlæg/plateau på søterritoriet kræver tilladelse fra Kystdirektoratet, jf. § 16 a, stk. 1, nr. 2 i kystbeskyttelsesloven (LBK nr. 57 af 21/01/2019).

Kystdirektoratet skal vurdere om projektet kan påvirke et internationalt naturbeskyttelsesområde eller visse udpegede arter væsentligt, jf. § 3 i bekendtgørelse om administration af internationale naturbeskyttelsesområder samt beskyttelse af visse arter for så vidt angår kystbeskyttelsesforanstaltninger samt etablering og udvidelse af visse anlæg på søterritoriet (BEK nr. 1062 af 21/08/2018).

#### **Tilladelsen gives på følgende vilkår:**

1. Udformningen og etableringen af anlægget skal ske i overensstemmelse med det ansøgte.
2. Der må ikke uden Kystdirektoratets tilladelse foretages udvidelser eller ændringer af anlægget eller anlægsmetoderne.
3. Samtidig med at anlægsarbejdet afsluttes, skal Kystdirektoratet (kdi@kyst.dk), Søfartsstyrelsen (sfs@dma.dk) og Geodatastyrelsen (gst@gst.dk) underrettes herom. Snarest herefter skal samme myndigheder tilsendes en færdigmelding, som dokumenterer at projektet er opført i overensstemmelse med tilladelsen samt angiver anlæggets endelige position.



4. Tilladelsen bortfalder hvis anlægsarbejdet ikke er afsluttet indenfor 3 år fra udstedelsen af denne tilladelse.
5. Anlæggets ejer forpligter sig til at vedligeholde anlægget i god og forsvarlig stand.
6. Tilladelsen til at etablere anlægget og det opførte anlæg må ikke uden tilladelse fra Kystdirektoratet overdrages til andre.
7. Anlægget eller dele heraf kan af Kystdirektoratet kræves fjernet, for ejers regning, såfremt:
  - anlægget ikke længere anvendes som ansøgt.
  - anlægget ikke vedligeholdes eller det ødelægges og ikke straks genetableres, eller
  - vilkår for tilladelsen ikke opfyldes eller overholdes.

Kystdirektoratet (kdi@kyst.dk), Søfartsstyrelsen (sfs@dma.dk) og Geodatastyrelsen (gst@gst.dk) skal underrettes umiddelbart efter anlæggets permanente fjernelse.

I forbindelse med en fjernelse af anlægget skal området bringes i en stand så tæt på de forhold, som eksisterede inden anlæggets etablering, som muligt.

Der skal tilsendes Kystdirektoratet (kdi@kyst.dk), Søfartsstyrelsen (sfs@dma.dk) og Geodatastyrelsen (gst@gst.dk) dokumentation for reetableringen.

Kystdirektoratet skal gøre opmærksom på at tilladelsen fortabes, hvis nogle af de for tilladelsen fastsatte vilkår ikke måtte blive opfyldt.

Tilladelsen fritager ikke modtageren for pligt til at opnå tilladelser og godkendelser, der måtte være nødvendige for gennemførelse af projektet i henhold til anden lovgivning.

Tilladelsen erstatter ikke privatretlige aftaler med fysiske og juridiske personer, som kan være berørt af projektet, ligesom den ikke fritager ejeren af anlægget for et, i forbindelse med anlæggets tilstedeværelse eller etablering, opstået civilretligt ansvar.

Tilladelsen indeholder ikke en garanti for den projekterede konstruktions sikkerhed eller stabilitet.

### **Begrundelse for tilladelsen**

Kystdirektoratet har vurderet, at der kan gives tilladelse til det ansøgte projekt med den begrundelse, at der ikke synes at være væsentlige hensyn der taler imod projektet, samt at anlægget etableres i forbindelse med det kommende Klimatorium på Østhavnen. Anlægget på søterritoriet er dermed en del af et samlet større læringsanlæg, hvor trappe/plateau med klima- og vandlegeplads understøtter læringen om bl.a. vandet.



Kystdirektoratet har bl.a. vurderet at der ikke er væsentlige naturhensyn som taler imod projektet, ligesom der ikke synes at være hensyn i øvrigt, som taler imod projektet.

Selvom projektet er beliggende i byområde, så bærer havneområdet fortsat præg af blandede funktioner på land, hvor der både er erhvervs- og beboelsesejendomme. Det ansøgte anlæg vurderes ikke, at medføre væsentlig påvirkning af området. Hverken i anlægsfase eller i drift.

Kystdirektoratet finder derfor, at der kan gives tilladelse til trappeanlæg/plateau ud for matr. nr. 219a Lemvig Bygrunde, Lemvig Østhavn.

### **Begrundelse for ikke at kræve en konsekvensvurdering**

Alle planer og projekter, der ikke er direkte forbundet med eller nødvendige for et internationalt naturbeskyttelsesområdes forvaltning, skal vurderes med hensyn til deres virkning på områdets naturtyper og levesteder samt de arter, området er udpeget for at bevare. Alle planer og projekter skal samtidig vurderes med hensyn til deres virkning på arter omfattet af habitatdirektivets bilag IV.

Hvis Kystdirektoratet efter høring af andre berørte myndigheder vurderer, at projektet kan påvirke et internationalt naturbeskyttelsesområde eller en beskyttet art væsentligt, skal der foretages en konsekvensvurdering af projektets virkning.

Det ansøgte projekt vil ikke finde sted i eller i umiddelbar nærhed af Natura 2000-områder.

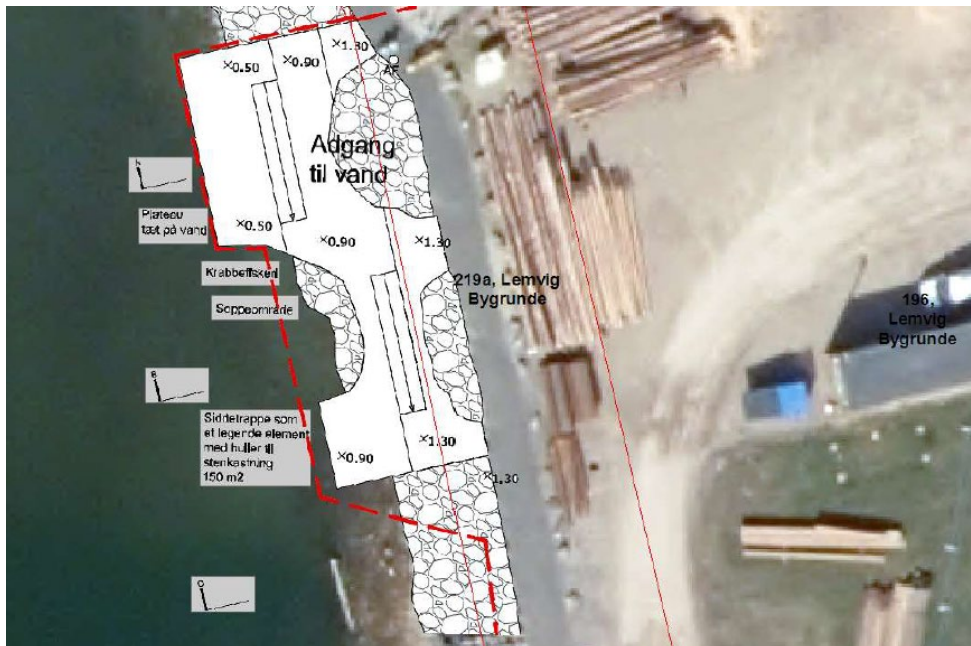
Kystdirektoratet har i denne sag vurderet, at projektet ikke vil medføre en væsentlig påvirkning af Natura 2000-områder eller bilag IV arten marsvin. Kystdirektoratet vurderer således at der ikke vil ske en væsentlig forringelse af naturtyper og levesteder eller at projektet i øvrigt vil medføre forstyrrelser, der har betydelige konsekvenser for de arter, området er udpeget for, samt for bilag IV arten marsvin. Kystdirektoratet vurderer derfor, at der ikke skal udarbejdes en konsekvensvurdering for projektet.

Kystdirektoratets vurdering er foretaget på baggrund af egne vurderinger, samt at der i anlægsfasen, hvor der rammes et mindre antal pæle benyttes soft-start procedure, samt sælskræmmer.

Kystdirektoratets vurdering, af at der ikke skal udarbejdes en konsekvensvurdering, skyldes bl.a. projektets begrænsede omfang og placering.

### **Projektbeskrivelse**

Tilladelsen omfatter anlæg af trappeanlæg/plateau. Anlægget måler 12,5 meter ud fra kysten og 25,5 meter langs kysten og etableres endvidere delvist på eksisterende skråningsbeskyttelse. Derfor vil det alene være ca. 4 meter, som anlægget strækker sig ud på vandområdet. Pæle nedrammes til kote -2,70 meter og gennemføres fra søsiden. Perioden med ramning er ca. 1 måned.



## Sagsgennemgang

Efter Kystdirektoratet modtog ansøgningen, har den været sendt i høring hos Søfartsstyrelsen, Trafik-, Bygge- og Boligstyrelsen, Miljøstyrelsen, Erhvervsstyrelsen, Fiskeristyrelsen, Forsvarsministeriets Ejendomsstyrelse, Moesgaard, Lemvig Kommune samt sendt til orientering til Danmarks Naturfredningsforening, Dansk Ornitologisk Forening, Friluftsrådet, Fritidshusejernes Landsforening, Ejendomsforeningen Danmark og Geodatastyrelsen og Ejerlejlighedsforeningen Østhavnen 2.

Nedenfor gengives de væsentligste bemærkninger.

Miljøstyrelsen skrev den 14. maj 2019 følgende:

”Miljøstyrelsen kan oplyse, at der er ca. 1,5 km fra projektområdet til nærmeste marine Natura 2000-område nr. 28, Agger Tange, Nissum Bredning, Skibsted Fjord og Agerø. Ansøger gør selv opmærksom på, at der kan forefindes bilag IV-arten marsvin samt spættet sæl i området. Ansøger gør endvidere opmærksom på, at der vil benyttes soft-start procedure samt sælskræmmer for, at mindske eventuelle påvirkninger på havpattedyr i anlægsfasen. Dette ser Miljøstyrelsen med positive øjne på.

Ved benyttelse af selv omtalte soft-start procedure, har MST ingen yderligere bemærkninger til projektet i relation til habitatdirektivet”.



Søfartsstyrelsen skrev den 26. april 2019 følgende:

”Søfartsstyrelsen ser intet sejladssikkerhedsmæssigt til hinder for det ansøgte.

I øvrigt henvises til bekendtgørelse 1351 af 5. december 2013 om sejladssikkerhed ved entreprenørarbejder og andre aktiviteter mv. i danske farvande”.

Strandingsmuseum St. George skrev den 14. maj 2019 følgende:

”Kystdirektoratet har i mail af 25. april 2019 anmodet De Kulturhistoriske Museer i Holstebro Kommune, Strandingsmuseum St. George (STM) om høringssvar til ovenstående.

Da der ikke er registreret fund i umiddelbar nærhed, har De Kulturhistoriske Museer i Holstebro Kommune, Strandingsmuseum St. George ingen indsigelser mod det planlagte arbejde.

Skulle der under arbejdet påtræffes spor af fortidsminder eller vrage skal dette straks anmeldes til Strandingsmuseet i henhold til museumslovens § 29 h:

§ 29 h. Findes der under et anlægsarbejde eller en aktivitet på havbunden spor af fortidsminder eller vrage, skal fundet anmeldes til kulturministeren efter reglerne i § 28 og arbejdet skal standses”.

-

Høringssvarene har ikke givet anledning til, at Kystdirektoratet har bedt om bemærkninger.

## **Klagevejledning**

Dette dokument indeholder to afgørelser:

- afgørelse om at give tilladelse til projektet
- afgørelse om, at der ikke skal udarbejdes en konsekvensvurdering

Afgørelserne kan påklages til Miljø- og Fødevareklagenævnet.

For afgørelserne gælder følgende:

- Kystdirektoratets afgørelse kan alene påklages for så vidt angår retlige forhold.
- Afgørelsen kan påklages af afgørelsens adressat og enhver, der har en væsentlig individuel interesse i sagen, samt af en berørt nationalparkfond eller landsdækkende foreninger og organisationer, der som hovedformål har beskyttelse af natur og miljø eller varetagelse af væsentlige rekreative interesser eller brugerinteresser inden for arealanvendelsen, på betingelse af:
  1. at foreningen eller organisationen har vedtægter eller love, som dokumenterer dens formål, og
  2. at foreningen eller organisationen kan dokumentere, at den repræsenterer mindst 100 medlemmer.



- Klagefristen er 4 uger fra den dag afgørelsen er meddelt.
- Der klages via Klageportalen, som der er et link til på forsiden af [www.nmkn.dk](http://www.nmkn.dk). Klageportalen ligger på [www.borger.dk](http://www.borger.dk) og [www.virk.dk](http://www.virk.dk). Man logger på via [www.borger.dk](http://www.borger.dk) eller [www.virk.dk](http://www.virk.dk) typisk med NEM-ID. Klagen sendes gennem Klageportalen til den myndighed, der har truffet afgørelsen. En klage er indgivet, når den er tilgængelig for myndigheden i Klageportalen. Det koster 900 kr. for privatpersoner og 1.800 kr. for virksomheder og organisationer i gebyr at indgive en klage. Gebyret betales med betalingskort i Klageportalen.

Miljø- og Fødevareklagenævnet skal som udgangspunkt afvise en klage, der kommer uden om Klageportalen, hvis der ikke er særlige grunde til det. Hvis man ønsker at blive fritaget for at bruge Klageportalen, skal man sende en begrundet anmodning til Kystdirektoratet. Kystdirektoratet videresender herefter anmodningen til Miljø- og Fødevareklagenævnet, som træffer afgørelse om, hvorvidt anmodningen kan imødekommes.

Fristen for eventuelt søgsmål ved domstolene er 6 måneder, jf. § 18 b i kystbeskyttelsesloven.

*Tilladelsen må ikke udnyttes, før klagefristen er udløbet. Hvis der bliver klaget over afgørelsen kan tilladelsen ikke udnyttes, før klagesagen er færdigbehandlet, medmindre Kystdirektoratet eller Miljø- og Fødevareklagenævnet konkret bestemmer andet.*

Med venlig hilsen

Thomas Larsen  
Landinspektør, Specialkonsulent I Kystzoneforvaltning  
+45 91 35 74 42 | [tla@kyst.dk](mailto:tla@kyst.dk)

**Kopi:** Søfartsstyrelsen, Trafik-, Bygge- og Boligstyrelsen, Miljøstyrelsen, Erhvervsstyrelsen, Fiskeristyrelsen, Forsvarsministeriets Ejendomsstyrelse, Moesgaard Museum, Lemvig Kommune, Danmarks Naturfredningsforening, Dansk Ornitologisk Forening, Friluftsrådet, Fritidshusejernes Landsforening, Ejendomsforeningen Danmark og Geodatastyrelsen Ejerlejlighedsforeningen Østhavnen 2.

*Kystdirektoratets afgørelse offentliggøres på Kystdirektoratets hjemmeside.*