



Middelfart Kommune  
Nytorv 9  
5500 Middelfart

kristine.langagerjensen@middelfart.dk

Naturbeskyttelse (F2  
postkasse)  
J.nr. 2026 - 28031  
Ref. jkw  
Den 7. april 2026

## Afgørelse om principiel dispensation til på vilkår at kunne etablere en trampesti af 22 km længde inden for strandbeskyttelseslinjen fra Strib til Bro Strand i Middelfart Kommune

### Ansøgning

Der er søgt om dispensation fra naturbeskyttelseslovens<sup>1</sup> § 15 til på nærmere vilkår at kunne afmærke og etablere en trampesti af 22 km længde inden for strandbeskyttelseslinjen fra Strib til Bro Strand i Middelfart Kommune.

### Afgørelse

Kystdirektoratet giver principiel dispensation efter naturbeskyttelseslovens § 65 b, stk. 1, jf. § 15, til at kunne udlægge en ca. 22 km lang trampesti fra Strib til Bro Strand ved markering af forløbet med piktogrampele, skiltning og anden markering – i alt ca. 200 fysiske markeringer.

Dispensationen er principiel og omfatter således ikke fysiske udlæg/etablering og er meddelt på følgende vilkår:

**at** den fysiske markering af stiforløbet forudsætter at der foreligger endelig aftale om trampestiens konkrete forløb og om den enkelte dispensationskrævende markering, der giver Middelfart Kommune adgang til opsætningen af markeringen – enten ved frivillig aftale med den enkelte lodsejer eller ved ekspropriation hertil, samt

**at** det endelige projekt med evt. anlæg af boardwalks, spang ol. mindre anlæg samt afklaret stiforløb, og markering heraf fremsendes til Kystdirektoratets endelige godkendelse/dispensation.

Dispensationen gælder kun strandbeskyttelseslinjen. Ansøger skal selv undersøge, om projektet kræver tilladelse efter anden lovgivning.

Dispensationen bortfalder, hvis den ikke er udnyttet inden 3 år efter, at den er meddelt, jf. naturbeskyttelseslovens § 66, stk. 2. Lovgrundlaget for afgørelsen fremgår af bilag 1.

### Afgørelsen kan påklages

Afgørelsen kan påklages inden for fire uger. Klagevejledning fremgår af bilag 2.

---

<sup>1</sup> Lovbekendtgørelse nr. 927 af 28. juni 2024 om naturbeskyttelse.

Dispensationen må ikke udnyttes før klagefristen er udløbet. Hvis der bliver klaget over afgørelsen, er dispensationen ikke gældende før klagesagen er færdigbehandlet. Kystdirektoratet giver direkte besked til ansøger, hvis der bliver klaget over afgørelsen.

### **Redegørelse for sagen**

Middelfart Kommune ønsker at udvide Lillebæltstien mellem Strib og Bro Strand – en strækning på i alt ca. 22 km.

Stien etableres som en ca. 2 m bred trampesti og vil i vid udstrækning følge eksisterende stier, markveje og forløbe gennem skov. Der ændres ikke på det eksisterende underlag.



*Kyststrækningen langs hvilken stien udlægges. I Bilag 3 findes detailkort med angivelse af forventet stiforløb*

Projektet omfatter blandt andet:

- Ruteafmærkning med piktogrampæle. Skønsmæssigt vil dette betyde opsætning af pæle for ca. hver 200 meter samt ved retningsændringer og knudepunkter.
- Etablering af mindre broer og/eller spange til krydsning af mindre vandløb inden for kystbeskyttelseslinjen. De fleste vandløb er små (typologi 1, bredde 0–2 m) og kan krydses med lette trækonstruktioner, men enkelte steder kan kræve lidt større broer.
- Anlæg af boardwalk-strækninger på fugtige eller oversvømmede arealer for at sikre passagen og beskytte naturen. Etablering af mindre broer og boardwalk-strækninger skal vurderes nærmere, når deres præcise placering er kendt.

Middelfart Kommune oplyser om det videre arbejde med stien:

#### **Principperne for stiens forløb**

Stien er planlagt med udgangspunkt i Middelfart Kommunes stiplan (2025), Kommuneplan (2025) og Strategisk Fysisk Udviklingsplan (2025) og har til formål at skabe et sammenhængende kystnært stiforløb. Lillebæltstien skal de kommende år forbinde nabokommunerne Assens i syd og Nordfyn i nord samt suppleres af lokale sløjfer. Der er allerede etableret en strækning i vest på 27 km. Nu skal stien forlænges mellem Strib og Bro strand i nord og kobles på kyststien i Nordfyns kommune. Stien etableres som en trampesti, så samme måde som den eksisterende Lillebæltsti. I videst muligt omfang skal stiens tracé være på eksisterende mark- og naturveje med et minimalt anlægsindgreb. Dog er der behov for ruteafmærkning.

Der er endnu ikke indgået dialog med de berørte lodsejere, men kommunen forventer at indgå frivillige aftaler på ekspropriationslignende vilkår løbende i 2026. Hvis der ikke kan opnås enighed, kan ekspropriation komme på tale. Det er dog ikke muligt at igangsætte en ekspropriationsforretning, før alle relevante tilladelser, herunder nærværende ansøgning, er indhentet. For at processen med de mange lodsejere ikke skal trækkes ud, ønskes der en hurtig sagsbehandling med en afgørelse i løbet af 2026.

Ruteforløbet skal forhandles med lodsejerne, og stiens endelige tracé fastlægges først, når den er tinglyst. Tilladelsen søges derfor med det forbehold, at den endelige placering først kan meddeles efter aftale er indgået og stien er tinglyst. I forhåndsdialog med Kystdirektoratet september 2025 og februar 2026, blev kommunen opfordret til at søge på baggrund af nuværende tracé, selvom tracéet ikke fastlægges før aftale med lodsejerne er indgået. Når tracéet er tinglyst, vil Kystdirektoratet blive oplyst herom.

Når stiens tracé er fastlagt, tinglyses der udelukkende brugsretten og retten til at sætte piktogrampæle op. Der ændres ikke ved terræn eller i landskabet, da stien er en natursti/trampesti.

Lillebæltstien skal give offentligheden bedre adgang til naturen under hensyntagen til naturen. Middelfart Kommunes Byråd ønsker at Lillebæltstien skal certificeres som en kvalitetssti efter kriterierne for Leading Quality Trail – Best of Europe (LQT), hvor bl.a. tydelig ruteafmærkning, høj naturoplevelse og tilgængelighed er centrale krav. Andre kyststier med samme kvalitet er Gendarmstien og Marskstien.

### Piktogrampæle

En væsentlig forudsætning for at opnå LQT-certificering er en konsekvent og tydelig rutemærkning. Piktogrampælene skal:

- Opsættes ca. hver 200 meter samt ved alle knæk og kryds med andre stier.
- Udføres med ensartet symbol (hvidt vandresymbol på blå baggrund samt rutenavn/logo).
- Placeres, hvor det er muligt, på eksisterende skilte eller spray på træer for at reducere antallet af nye pæle.
- Sikre tryghed for vandrerne ved løbende at bekræfte rutens retning, særligt i bakkede terræner eller ved bebyggelse.
- Strækninger hvor man går direkte på kysten er det muligt at placere et skilt ved nedgang og opgang, som fortæller at stien fortsættes på stranden fx 100 meter. Derved kan der spares skilte ved særlige landskabelige områder samt skilte direkte på stranden.

Det er vurderet ud fra det nuværende tracé at der skal placeres omkring 200 piktogrampæle, muligvis færre.

En ny piktogrampæl vil opsættes som en egetræspæl i ca. 120 – 80 cm højde. Jf. Naturstyrelsens skiltevejledning.

Eksempel på piktogrampæl:      Eksempel på anden anvisning, på eksisterende pæl:



## Vurdering efter lovgivning om international naturbeskyttelse

I behandlingen af en ansøgning om dispensation fra strandbeskyttelseslinjen skal Kystdirektoratet vurdere, om det ansøgte kan påvirke Natura 2000-områder eller dyre- og plantearter på habitatdirektivets bilag IV.

Middelfart Kommune har udarbejdet en foreløbig væsentlighedsvurdering af delstrækning "Lillebælt nord", hvor Lillebæltstien forløber kystnært igennem åbne arealer og skov. Kommunen anfører:

*Den ny projekterede sti/snit Lillebælt nord" forløber på en strækning af ca. 4,3 km gennem Natura 2000-område nr. 111 Røjle Klint og Kasmose skov, der indeholder habitatområde 95.*



*Figur 1: Det projekterede stiforløb gennem Natura 2000 området Røjle Klint og Kasmose Skov. De farvede områder er habitatnaturtyper; lyseblå: kalkoverdrev, mørkeblå: elle- og askeskov, rødbrun: bøg på muld, brun: kildevæld, beige: strandvold med flerårige, pink: bøg på kalk, grøn: ege-blandskov*

*Habitatnaturtyper, der jf. det planlagte sti-skitseforløb eventuelt bliver berørt er:*

*Bøg på kalk og bøg på muld*

*Ege-blandskov*

*Elle- og askeskov*

*Kildevæld*

*Strandvold med flerårige*

*Kalkoverdrev*

*Alle disse naturtyper er på udpegningsgrundlaget for området.*

*Trusler jf. basisanalysen:*

*Bøg på muld og bøg på kalk har et fald i arealandelen med store træer og stående dødt ved.*

*Elle- og askeskov, hydrologien vurderes at være upåvirket i elle- og askeskovene.*

*For kildevæld er trusler er tilgroning med en høj græs/urtevegetation.*

*Strandvold med flerårige, trusler skyldes især en tilgroning med den invasive plante rynket rose.*

*For kalkoverdrev er truslerne tilgroning, uhensigtsmæssig hydrologi, direkte påvirkning fra landbrugsdrift og forekomst af invasive arter.*

Der er ikke nævnt trusler mod menneskelige forstyrrelser pga. færdsel. En umiddelbar vurdering er, at en 2 m bred trampesti ikke vil forringe den økologiske funktionalitet af habitatnaturtyperne. Til gengæld er der mulighed for at styre den allerede eksisterende færdsel forbi følsomme områder, så som kildevæld eller kendte fundsteder af fredede arter, så som orkideerne ægbladet fliglæbe, skov-gøgeurt, skov-hullæbe og rederod. Der er nemlig i forvejen publikumstrafik i området, fordi det er et kendt udflugtsmål.

Bilag IV-arter og trusler:

Som dyrearter er der stor vandsalamander, Skæv vindelsnegl og Sumpvindelsnegl på udpegningsgrundlag. Sump-vindelsnegl, skæv vindelsnegl og stor vandsalamander vurderes i Basisanalysen at have gode muligheder for stabile forekomster i området. Arterne vurderes ikke at være særlig følsomme overfor forstyrrelser af folk, der benytter trampestier.

H95 Røjle Klint og Kasmose skov		
Kode	Udpegningsgrundlag	Forventes udtaget
1014	Skæv vindelsnegl	
1016	Sumpvindelsnegl	
1166	Stor vandsalamander	
1210	Strandvold med enårige planter	X
1220	Strandvold med flerårige planter	
1230	Kystklint/klippe	
3150	Næringsrig sø	
6210	Kalkoverdrev*	
6230	Surt overdrev*	
7220	Kildevæld*	
7230	Rigkær	
9110	Bøg på mor	X
9130	Bøg på muld	
9150	Bøg på kalk	
9160	Ege-blandskov	
91E0	Elle- og askeskov*	

### Begrundelse for afgørelsen

Det ansøgte ligger inden for strandbeskyttelseslinjen og forudsætter derfor dispensation efter naturbeskyttelsesloven.

Det fremgår af lovbemærkningerne til en ændring af naturbeskyttelsesloven i 1994 - "kystloven" - at det vil være muligt at opnå dispensation fra strandbeskyttelseslinjen til at etablere mindre foranstaltninger til støtte for friluftslivet og dermed til fremme af turismen. Mindre foranstaltninger er f.eks. toiletbygninger, informationstavler og skilte samt andre beskedne opholdsfaciliteter. Det er en forudsætning for at opnå dispensation, at anlægget placeres og udføres under hensyntagen til den omgivende natur.

Kystdirektoratet finder, at det ansøgte må anses som værende et samlet projekt, så uanset den enkelte piktogramspæl mv. i sig selv er en mindre foranstaltning, vil det "samlede projekt" gå ud over, hvad der kan omfattes af ovenstående lempede praksis.

Direktoratet finder endvidere, at det må lægges til grund, at "etablering" af en trampesti med henblik på at understøtte friluftslivet, vil (kunne) resultere i en øget

færdsel, som vil have karakter af en tilstandsændring, som vil være dispensationskrævende. Så uanset der ikke sker fysiske ændringer af selve trampestien i form af ændret underlag, er det Kystdirektoratets vurderingen, at projektet som helhed er dispensationskrævende.

Kystdirektoratet finder, at anlæg af sammenhængende stiforløb langs kysterne er et begrænset indgreb i kystlandskabet, som har et anerkendelsesværdigt formål i at støtte friluftslivet og turismen, og der bør som udgangspunkt dispenseres hertil, forudsat væsentlige natur- og kystlandskabelige forhold ikke taler imod.

Kystdirektoratet finder på baggrund af Middelfart Kommunes redegørelse for stien overordnende forløb samt de nødvendige fysiske indgreb, der påregnes at have meget begrænset omfang og konsekvens, at de ikke ses at være forhold, der taler imod en principiel dispensation.

*Kystdirektoratet meddeler således principiel dispensation til at kunne udlægge en ca. 22 km lang trampesti ved markering af forløbet med piktogrampæle, skiltning og anden markering – i alt ca. 200 fysiske markeringer.*

Dispensationen er principiel og omfatter ikke fysiske udlæg og er meddelt på vilkår,

at den fysiske markering af stiforløbet forudsætter at der foreligger endelig aftale om trampestiens konkrete forløb og om den enkelte dispensationskrævende markering, der giver Middelfart Kommune adgang til opsætningen af markeringen – enten ved frivillig aftale med den enkelte lodsejer eller ved ekspropriation hertil, samt

at det endelige projekt med evt. anlæg af boardwalks, spang ol. mindre anlæg samt afklaret stiforløb, og markering heraf fremsendes til Kystdirektoratets endelige godkendelse/dispensation.

Med venlig hilsen



Jan Kofod Winther  
Specialkonsulent  
+45 91 35 74 34  
jkw@kyst.dk

**Bilagsliste:**

Bilag 1: Lovgrundlag

Bilag 2: Klagevejledning

Bilag 3: Oversigt over stiforløb

**Afgørelsen er også sendt til:**

- Middelfart Kommune, [teknik@middelfart.dk](mailto:teknik@middelfart.dk)
- Danmarks Naturfredningsforening, [dn@dn.dk](mailto:dn@dn.dk)
- Danmarks Naturfredningsforening, Middelfart, [dnmiddelfart-sager@dn.dk](mailto:dnmiddelfart-sager@dn.dk)
- Friluftsrådet centralt: [fr@friluftstraadet.dk](mailto:fr@friluftstraadet.dk)
- Friluftsrådet, Kreds Fyn-nord, [fynnord@friluftstraadet.dk](mailto:fynnord@friluftstraadet.dk)
- Dansk Ornitologisk Forening, [natur@dof.dk](mailto:natur@dof.dk) og [dof@dof.dk](mailto:dof@dof.dk)
- Dansk Ornitologisk Forening Middelfart, [middelfart@dof.dk](mailto:middelfart@dof.dk)
- Dansk Botanisk Forening, Fynskredsen, [nbu\\_fyn@botaniskforening.dk](mailto:nbu_fyn@botaniskforening.dk)
- Dansk Kano og Kajak Forbund, [miljo@kano-kajak.dk](mailto:miljo@kano-kajak.dk)
- Danmarks Jægerforbund, [sager@jaegerne.dk](mailto:sager@jaegerne.dk)
- Styrelsen for Grøn Arealomlægning og Vandmiljø, [mail@sgav.dk](mailto:mail@sgav.dk)
- Fredningsnævnet for Fyn, [fyn@fredningsnaevn.dk](mailto:fyn@fredningsnaevn.dk)

[teknik@middelfart.dk](mailto:teknik@middelfart.dk); [dn@dn.dk](mailto:dn@dn.dk); [dnmiddelfart-sager@dn.dk](mailto:dnmiddelfart-sager@dn.dk);  
[fr@friluftstraadet.dk](mailto:fr@friluftstraadet.dk); [fynnord@friluftstraadet.dk](mailto:fynnord@friluftstraadet.dk); [natur@dof.dk](mailto:natur@dof.dk); [dof@dof.dk](mailto:dof@dof.dk);  
[middelfart@dof.dk](mailto:middelfart@dof.dk); [nbu\\_fyn@botaniskforening.dk](mailto:nbu_fyn@botaniskforening.dk); [miljo@kano-kajak.dk](mailto:miljo@kano-kajak.dk);  
[sager@jaegerne.dk](mailto:sager@jaegerne.dk); [mail@sgav.dk](mailto:mail@sgav.dk); [fyn@fredningsnaevn.dk](mailto:fyn@fredningsnaevn.dk);  
[kristine.langagerjensen@middelfart.dk](mailto:kristine.langagerjensen@middelfart.dk);

Afgørelsen offentliggøres desuden på Kystdirektoratets hjemmeside, [www.kyst.dk](http://www.kyst.dk).

## **Bilag 1: Lovgrundlag**

### *Naturbeskyttelsesloven*

Af naturbeskyttelseslovens<sup>2</sup> § 15 fremgår, at der ikke må foretages ændringer i tilstanden af strandbredder eller af andre arealer, der ligger mellem strandbredden og strandbeskyttelseslinjen. Formålet med bestemmelserne om strandbeskyttelse er at sikre, at arealerne nær kysten bevares så uberørte som muligt. Hermed varetages landskabelige, biologiske og rekreative hensyn.

Forbuddet mod tilstandsændringer betyder bl.a., at der ikke må opføres bebyggelse, foretages terrænændringer eller etableres beplantning inden for strandbeskyttelseslinjen. Der må heller ikke etableres hegn, placeres campingvogne og lignende, og der må ikke foretages udstykning, matrikulering eller arealoverførsel, hvorved der fastlægges skel.

En række ændringer er dog umiddelbart undtaget fra forbuddet. Undtagelserne fremgår af lovens §§ 15 a og 15 b. Kystdirektoratet har desuden mulighed for at dispensere til visse anlæg, eller hvis der er tale om et særligt tilfælde, jf. lovens § 65 b.

Af hensyn til de nationale interesser, der er knyttet til kystområderne, administreres bestemmelserne om strandbeskyttelse meget restriktivt. Der dispenseres desuden kun, når dispensationen vil være uden konsekvenser for den fremtidige administration af strandbeskyttelseslinjen.

### *Lovgivning om international naturbeskyttelse*

Ifølge habitatbekendtgørelsen<sup>3</sup> skal Kystdirektoratet, før der gives dispensation fra strandbeskyttelseslinjen, vurdere om det ansøgte i sig selv eller i forbindelse med andre planer og projekter kan påvirke et Natura 2000-område væsentligt (en væsentlighedsvurdering). Direktoratet vurderer i den forbindelse, om det ansøgte kan påvirke områdets naturtyper og levesteder samt de arter, som området er udpeget for at bevare. Hvis det ikke kan udelukkes, at det ansøgte kan påvirke et Natura 2000-område væsentligt, skal der foretages en nærmere konsekvensvurdering af projektets virkninger på Natura 2000-området under hensyn til bevaringsmålsætningen for det pågældende område. Viser vurderingen, at projektet vil skade det internationale naturbeskyttelsesområde, kan der ikke meddeles dispensation til det ansøgte.

Kystdirektoratet er desuden forpligtet til at varetage beskyttelseshensyn til en række dyr og planter (arter på habitatdirektivets bilag IV) over alt i landet, det vil sige uanset om de forekommer inden for et af de udpegede Natura 2000-områder eller udenfor. Der kan ikke gives dispensation fra strandbeskyttelseslinjen, hvis det ansøgte kan beskadige eller ødelægge yngle- eller rasteområder for de pågældende dyrearter eller ødelægge de pågældende plantearter.

---

<sup>2</sup> Lovbekendtgørelse nr. 927 af 28. juni 2024 om naturbeskyttelse.

<sup>3</sup> Bekendtgørelse nr. 1098 af 21. august 2023 om udpegning og administration af internationale naturbeskyttelsesområder samt beskyttelse af visse arter.

## Bilag 2: Klagevejledning

Kystdirektoratets afgørelse kan påklages til Miljø- og Fødevarerklagenævnet.

Klagefristen udløber 4 uger efter, at afgørelsen er meddelt. Er afgørelsen offentliggjort på vores hjemmeside, regnes fristen dog altid fra offentliggørelsen. Hvis klagefristen udløber på en lørdag eller helligdag, forlænges klagefristen til den følgende hverdag.

Klageberettigede er, jf. naturbeskyttelseslovens § 86:

- adressaten for afgørelsen
- ejeren af den ejendom, som afgørelsen vedrører
- offentlige myndigheder
- en berørt nationalparkfond oprettet efter lov om nationalparker
- lokale foreninger og organisationer, som har en væsentlig interesse i afgørelsen
- landsdækkende foreninger og organisationer, hvis hovedformål er beskyttelse af natur og miljø
- landsdækkende foreninger og organisationer, som efter deres formål varetager væsentlige, rekreative interesser, når afgørelsen berører sådanne interesser.

Der klages via Klageportalen, der kan findes på [www.naevneneshus.dk](http://www.naevneneshus.dk), eller alternativt på [www.borger.dk](http://www.borger.dk) og [www.virk.dk](http://www.virk.dk). Der logges ind med MitID. Klagen sendes gennem Klageportalen til den myndighed, der har truffet afgørelsen. En klage er indgivet, når den er tilgængelig for myndigheden i Klageportalen.

Det koster 900 kr. for privatpersoner og 1.800 kr. for virksomheder og organisationer i gebyr at indgive en klage. Betaling foregår via Klageportalen.

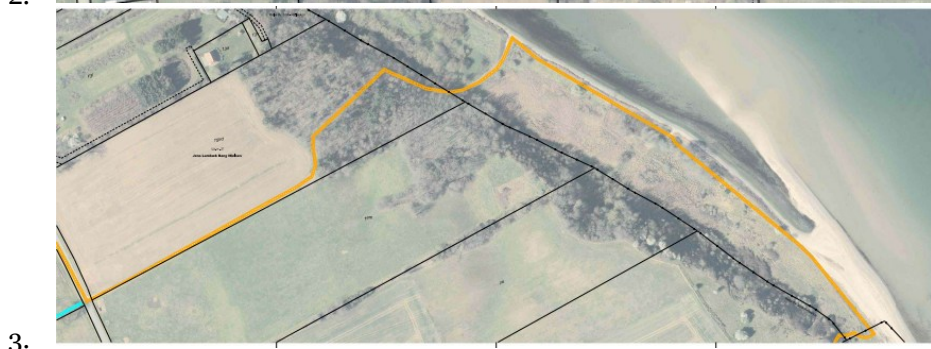
Miljø- og Fødevarerklagenævnet skal som udgangspunkt afvise en klage, der kommer uden om Klageportalen, hvis der ikke er særlige grunde til det. Hvis man ønsker at blive fritaget for at bruge Klageportalen, skal man sende en begrundet anmodning til Kystdirektoratet. Kystdirektoratet videresender herefter anmodningen til Miljø- og Fødevarerklagenævnet, som træffer afgørelse om, hvorvidt anmodningen kan imødekommes.

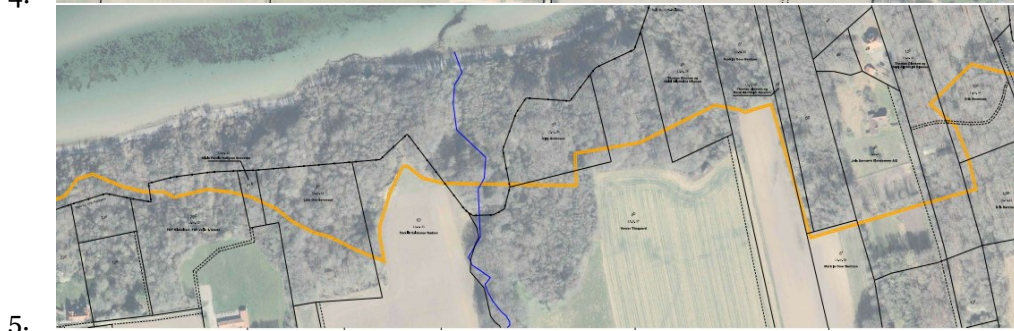
Fristen for eventuelt søgsmål ved domstolene er 6 måneder, jf. § 88, stk. 1, i naturbeskyttelsesloven.

### Bilag 3. Oversigt over stiforløb

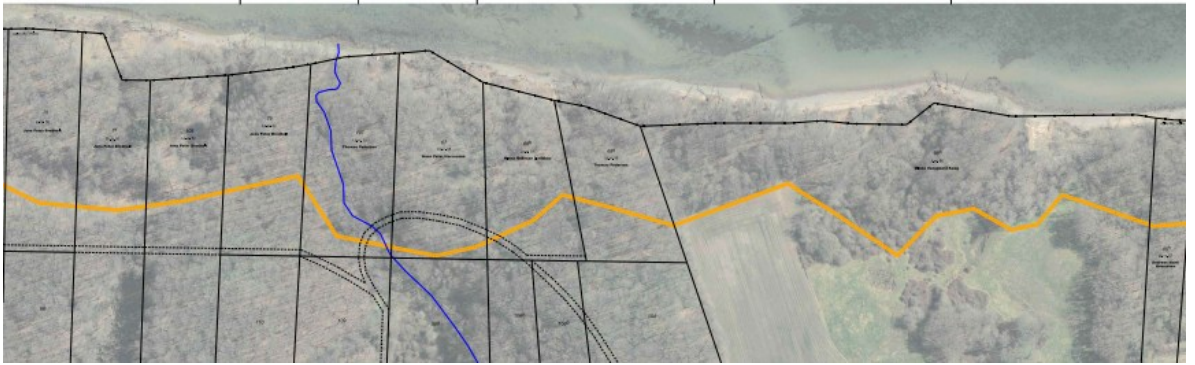


Stiforløb  
 Orange Stiforløb  
 Blå Stiforløb  
 Grøn Stiforløb  
 Rød Stiforløb  
 Gul Stiforløb





9.



10.



11.



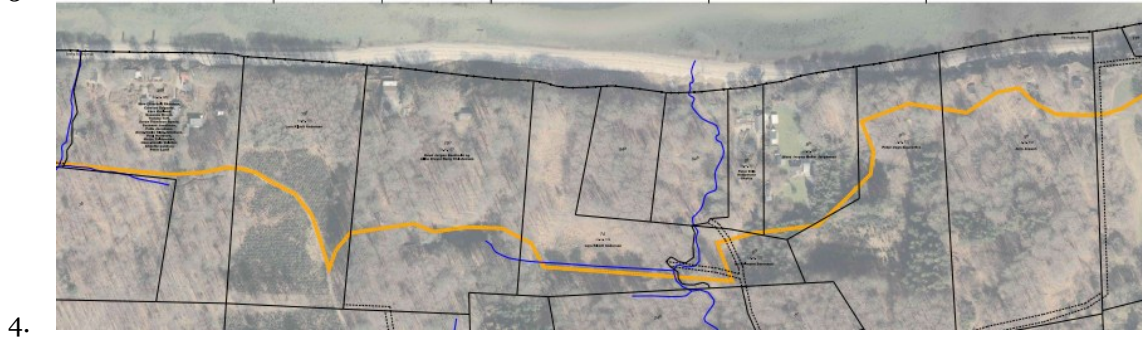
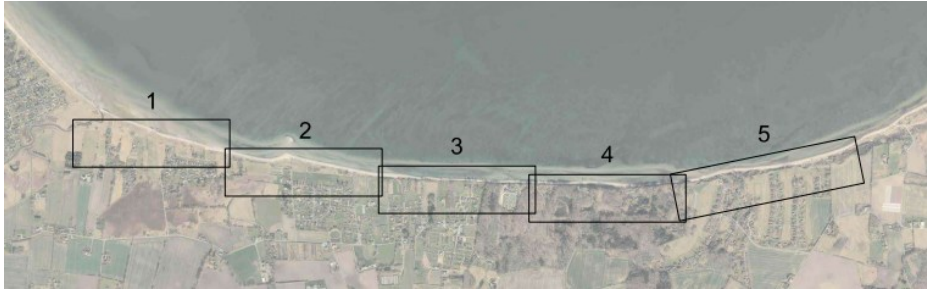
12.



- - - - - boundary  
 - - - - - boundary  
 - - - - - boundary  
 - - - - - boundary  
 - - - - - boundary

0 10 20 30 40 50 60 70 80 90 100

Scale: 1:5000  
 Date: 10/2011  
 Project: LE34



5.



1.



2.



