



Thisted Vand  
Silstrup vej 12  
7700 Thisted  
Att. Projektchef Morten Severinsen  
Pr. mail: mos@thistedvand.dk, kagb@cowi.com

Kystdirektoratet  
J.nr. 22/17292-20  
Ref. Julie Elisa Søby  
08-11-2022

### **Tilladelse til forlængelse af regnvandsledning ved Amtoft Havn, Thisted Kommune**

Kystdirektoratet giver hermed tilladelse til at fjerne eksisterende udløbsledning, samt forlænge eksisterende rørføring og etablering af en ny udløbsledning.

Tilladelsen indeholder afgørelse efter kystbeskyttelsesloven, kysthabitatbekendtgørelsen og miljøvurderingsloven.

Ansøgningen er indsendt og hånderet af COWI A/S.

Kystdirektoratet har vurderet, at det ansøgte kan tillades efter kystbeskyttelsesloven.

Kystdirektoratet har vurderet, at der ikke skal udarbejdes en konsekvensvurdering for projektet.

Kystdirektoratet har vurderet, at projektet ikke er omfattet af miljøvurderingslovens bilag 1 eller 2.

### **Lovgrundlag**

Etablering af en udløbsledning på søterritoriet kræver tilladelse fra Kystdirektoratet, jf. § 16 a, stk. 1, nr. 2 i kystbeskyttelsesloven (LBK nr. 705 af 29/05/2020). I henhold til § 16 a, stk. 4, kan der stilles vilkår i forbindelse med en tilladelse efter kystbeskyttelseslovens § 16 a.

Kystdirektoratet skal, når der træffes afgørelse efter kystbeskyttelsesloven, vurdere om projektet kan påvirke et internationalt naturbeskyttelsesområde eller visse udpegede arter væsentligt, jf. § 3 i bekendtgørelse om administration af internationale naturbeskyttelsesområder samt beskyttelse af visse arter for så vidt angår kystbeskyttelsesforanstaltninger samt etablering og udvidelse af visse anlæg på søterritoriet (BEK nr. 654 af 19/05/2020).

Kystdirektoratet skal, når træffes afgørelse efter kystbeskyttelsesloven, samtidig vurdere om projektet kræver en miljøkonsekvensvurdering (VVM), jf. § 21, stk. 1, i bekendtgørelse af lov om miljøvurdering af planer og programmer og af konkrete projekter (LBK nr. 1976 af 27/10/2021).



### **Tilladelsen gives på følgende vilkår**

*Fælles vilkår efter kystbeskyttelsesloven og kysthabitatbekendtgørelsen:*

1. Udformningen og etableringen af anlægget skal ske i overensstemmelse med det ansøgte.
2. Der må ikke uden Kystdirektoratets tilladelse foretages udvidelser eller ændringer af anlægget eller anlægsmetoderne.

*Vilkår efter kystbeskyttelsesloven:*

3. Tilladelsen bortfalder hvis anlægsarbejdet ikke er afsluttet indenfor 5 år fra udstedelsen af denne tilladelse.
4. Samtidig med at anlægsarbejdet afsluttes, skal Kystdirektoratet (kdi@kyst.dk), Søfartsstyrelsen (sfs@dma.dk) og Geodatastyrelsen (gst@gst.dk) underrettes herom. Snarest herefter skal samme myndigheder tilsendes en færdigmelding, som dokumenterer at projektet er opført i overensstemmelse med tilladelsen samt angiver anlæggets endelige position.
5. Anlæggets ejer forpligter sig til at vedligeholde anlægget i god og forsvarlig stand.
6. Tilladelsen til at etablere anlægget og det opførte anlæg må ikke uden tilladelse fra Kystdirektoratet overdrages til andre.
7. Anlægget eller dele heraf kan af Kystdirektoratet kræves fjernet, for ejers regning, såfremt:
  - anlægget ikke længere anvendes som ansøgt.
  - anlægget ikke vedligeholdes eller det ødelægges og ikke straks genetableres, eller
  - vilkår for tilladelsen ikke opfyldes eller overholdes.

Kystdirektoratet (kdi@kyst.dk), Søfartsstyrelsen (sfs@dma.dk) og Geodatastyrelsen (gst@gst.dk) skal underrettes umiddelbart efter anlæggets permanente fjernelse.

I forbindelse med en fjernelse af anlægget skal området bringes i en stand så tæt på de forhold, som eksisterede inden anlæggets etablering, som muligt.

Der skal tilsendes Kystdirektoratet (kdi@kyst.dk), Søfartsstyrelsen (sfs@dma.dk) og Geodatastyrelsen (gst@gst.dk) dokumentation for reetableringen.

*Fælles bemærkninger:*

Kystdirektoratet skal gøre opmærksom på at tilladelsen fortabes, hvis nogle af de for tilladelsen fastsatte vilkår ikke måtte blive opfyldt.

Tilladelsen fritager ikke modtageren for pligt til at opnå tilladelser og godkendelser, der måtte være nødvendige for gennemførelse af projektet i henhold til anden lovgivning.



Tilladelsen erstatter ikke privatretlige aftaler med fysiske og juridiske personer, som kan være berørt af projektet, ligesom den ikke fritager ejeren af anlægget for et, i forbindelse med anlæggets tilstedeværelse eller etablering, opstået civilretligt ansvar.

Tilladelsen indeholder ikke en garanti for den projekterede konstruktions sikkerhed eller stabilitet.

Kystdirektoratet skal gøre opmærksom på bekendtgørelse 1351 af 29. november 2013 om sejladsikkerhed ved entreprenørarbejder og andre aktiviteter mv. i danske farvande.

### **Afgørelse efter kystbeskyttelsesloven**

Kystdirektoratet har vurderet, at der kan gives tilladelse til det ansøgte projekt med den begrundelse, at der ikke synes at være væsentlige hensyn der taler imod projektet.

Kystdirektoratet har bl.a. vurderet at der ikke er væsentlige naturhensyn som taler imod projektet, ligesom der ikke synes at være hensyn i øvrigt, som taler imod projektet.

I forbindelse med Kystdirektoratets vurdering er der bl.a. blevet lagt vægt på de indkomne høringssvar samt, at formålet med projektet er at forlænge eksisterende udløbsledning, idet den eksisterende udløbsledning er forbundet med driftsproblemer, da udløbet sander til. Videre har Kystdirektoratet tillagt det betydning, at projektet etableres i forlængelse/ oven på eksisterende mole/stenkastning ved Amtoft Havn.

Kystdirektoratet finder derfor, at der kan gives tilladelse til projektet.

### **Afgørelse efter kysthabitatbekendtgørelsen**

Alle planer og projekter, der ikke er direkte forbundet med eller nødvendige for et internationalt naturbeskyttelsesområdes forvaltning, skal vurderes med hensyn til deres virkning på områdets naturtyper og levesteder samt de arter, området er udpeget for at bevare. Alle planer og projekter skal samtidig vurderes med hensyn til deres virkning på arter omfattet af habitatdirektivets bilag IV.

Hvis Kystdirektoratet efter høring af andre berørte myndigheder vurderer, at projektet kan påvirke et internationalt naturbeskyttelsesområde eller en beskyttet art væsentligt, skal der foretages en konsekvensvurdering af projektets virkning.

Det ansøgte projekt vil finde sted i Natura 2000-område 16 ”Løgstør Bredning, Vejlerne og Bulbjerg”.

*Udpegninggrundlaget er følgende:*



Udpegningsgrundlag for Habitatområde nr. 16		
Naturtyper:	Sandbanke (1110)	Vadeflade (1140)
	Lagune* (1150)	Bugt (1160)
	Rev (1170)	Strandvold med enårige planter (1210)
	Strandvold med flerårige planter (1220)	Kystklint/klippe (1230)
	Enårig strandengsvegetation (1310)	Strandeng (1330)
	Forklit (2110)	Hvid klit (2120)
	Grå/grøn klit* (2130)	Klithede* (2140)
	Havtomklit (2160)	Grårisklit (2170)
	Klitlavning (2190)	Enebærklit* (2250)
	Søbred med smårter (3130)	Kransnålage-sø (3140)
	Næringsrig sø (3150)	Brunvandet sø (3160)
	Vandløb (3260)	Våd hede (4010)
	Tør hede (4030)	Enekrat (5130)
	Kalkoverdrev* (6210)	Surt overdrev* (6230)
	Tidvis våd eng (6410)	Hængesæk (7140)
	Kildevæld* (7220)	Rigkær (7230)
	Bøg på mor (9110)	Stilkeke-krat (9190)
	Skovbevokset tørvemose* (91D0)	Elle- og askeskov* (91E0)
Arter:	Havlampret (1095)	Stor vandsalamander (1166)
	Odder (1355)	Spættet sæl (1365)
	Damflagermus (1318)	

Udpegningsgrundlag for Fuglebeskyttelsesområde nr. 8		
Fugle:	Kortnæbbet gås (T)	Lysbuget knortegås (T)
	Klyde (Y)	Almindelig ryle (Y)
	Havterne (Y)	

Udpegningsgrundlag for Fuglebeskyttelsesområde nr. 12		
Fugle:	Kortnæbbet gås (T)	Lysbuget knortegås (T)
	Hvinand (T)	Toppet skallesluger (T)
	Dværgterne (Y)	Havterne (Y)

Udpegningsgrundlag for Fuglebeskyttelsesområde nr. 13		
Fugle:	Rørdrum (Y)	Skestork (T)
	Pibesvane (T)	Sangsvane (T)
	Grågås (T)	Sædgås (T)
	Kortnæbbet gås (T)	Bramgås (T)
	Knarand (T)	Skeand (T)
	Pibeand (T)	Krikand (T)
	Fiskeørn (T)	Blå kærhøg (T)
	Rørhøg (Y)	Vandrefalk (T)
	Plettet rørvagtel (Y)	Trane (TY)

	Klyde (TY)	Højle (T)
	Pomeransfugl (T)	Almindelig ryle (Y)
	Brushane (Y)	Stor kobbersneppe (Y)
	Dværgmåge (Y)	Fjordterne (Y)
	Havterne (Y)	Sortterne (Y)
	Blåhals (Y)	

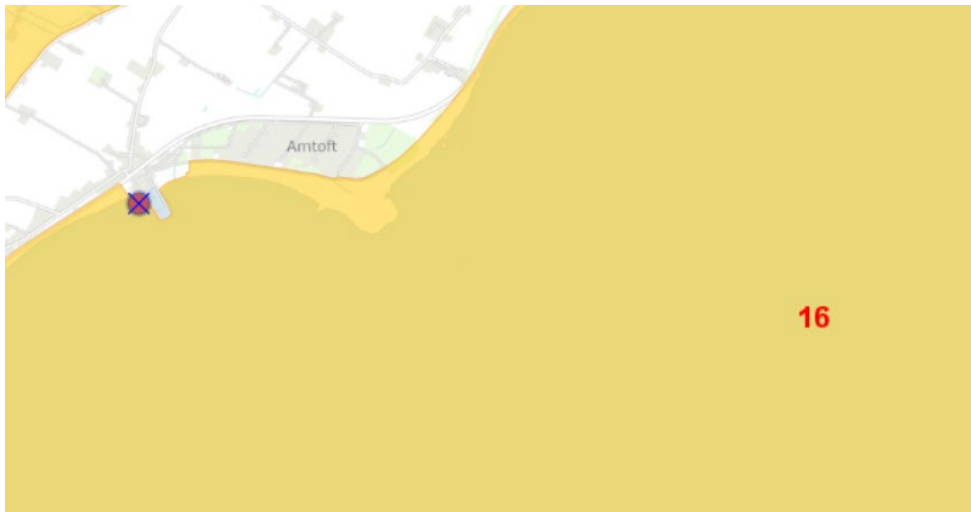


Udpegningsgrundlag for Fuglebeskyttelsesområde nr. 19		
Fugle:	Rørdrum (Y)	Pibesvane (T)
	Sangsvane (T)	Kortnæbbet gås (T)
	Pomeransfugl (T)	

Udpegningsgrundlag for Fuglebeskyttelsesområde nr. 20		
Fugle:	Rørdrum (Y)	Hvid stork (Y)
	Skestork (TY)	Pibesvane (T)
	Sangsvane (T)	Grågås (T)
	Sædgås (T)	Kortnæbbet gås (T)
	Skeand (T)	Krikand (T)
	Toppet skallesluger (T)	Rørhøg (Y)
	Blå kærhøg (T)	Vandrefalk (T)
	Engsnarre (Y)	Plettet rørvagtel (Y)
	Klyde (Y)	Hjejle (T)
	Almindelig ryle (Y)	Brushane (Y)
	Dværgmåge (Y)	Fjordterne (Y)
	Havterne (Y)	Sortterne (Y)
	Blåhals (Y)	

Kystdirektoratet har i denne sag vurderet, at projektet ikke vil medføre en væsentlig påvirkning af Natura 2000-området. Kystdirektoratet vurderer således at der ikke vil ske en væsentlig forringelse af naturtyper, herunder sandbanke og rev, samt levesteder eller at projektet i øvrigt vil medføre forstyrrelser, der har betydelige konsekvenser for de arter, området er udpeget for.

Projektområdets placering ift. Natura 2000-områder:



Kystdirektoratet har i forbindelse med denne afgørelse lagt vægt på udpegningsgrundlaget for Natura 2000-området, samt de marine naturtyper, som er kortlagt nærmest projektområdet, herunder sandbanke og rev.

Naturtyperne sandbanke og rev ligger i en afstand af henholdsvis 60 km og 500 m fra projektområdet ved Amtøft Havn. Projektet området ligger kortlagt inden for den marine habitatnaturtype bugt. Kystdirektoratet har i denne sag har vurderet at projektet ikke vil have en påvirkning på habitatnaturtypen eller øvrige naturtyper, grundet projektets omfang, samt karakter. Kystdirektoratet har ved denne



vurdering lagt vægt på, at arbejdet på søterritoriet udelukkende består af etableringen af udløbsledning, som sker i forlængelse/ oven på eksisterende mole/stenkastning ved Amtoft Havn.

Spættet sæl er registreret i nærheden af projektområdet, som rummer yngle samt forankringsområder for arten. Kystdirektoratet vurderer at projektet ikke vil have en væsentlig påvirkning på arten spættet sæl, grundet projektets omfang, samt placering på/op ad eksisterende havneanlæg. Anlægsarbejdet vurderes ikke at have betydning for arten, da støjen fra anlægsarbejdet vurderes at være i et begrænset og kortvarigt omfang. Desuden er spættet sæl i stand til at opsøge andre raste og fourageringsområder inden for habitatområdet, mens projektet etableres. I driftsfasen vurderes udløbsledningen, at være uden betydning for spættet sæl, ligesom det vurderes at den er i dag.

Projektet er beliggende i fuglebeskyttelsesområdet F12, som er et relevant område for trækkende fuglebestande, hvor udpegningsgrundlaget fremgår af oversående tabel. Toppet skallesluger er den eneste fugleart på udpegningsgrundlaget, som er registreret i nærheden af projektområdet. Da projektets potentielle påvirkninger er begrænset til nærområdet omkring Amtoft Havn, hvilket ikke udgør et vigtigt habitat for toppet skallesluger, vurderer Kystdirektoratet at projektet, herunder anlæggelsen samt driftsfasen, ikke vil have en væsentlig negativ betydning for arten.

Kystdirektoratet har således vurderet, at projektet ikke vil medføre en væsentlig påvirkning af habitatnaturtyper eller arter på udpegningsgrundlaget for habitatområde H16, eller fugle på udpegningsgrundlaget for fuglebeskyttelsesområde F12. Dermed vil projektet ikke hindre områdets målopfyldelse eller påvirke Natura 2000-områdernes integritet.

Kystdirektoratet vurderer derfor, at der ikke skal udarbejdes en konsekvensvurdering for projektet.

Kystdirektoratets vurdering er foretaget på baggrund af sagens samlede oplysninger og egne konkrete vurderinger samt almene erfaringer fra sagsområdet.

Kystdirektoratets vurdering, af at der ikke skal udarbejdes en konsekvensvurdering, skyldes bl.a. projektets omfang og placering op ad eksisterende mole. Anlægget er desuden en forlængelse af eksisterende struktur, og kommer derfor til at fremstå, som en del af i forvejen etablerede konstruktion.

### **Begrundelse for at projektet ikke er omfattet af miljøvurderingsloven**

Det ansøgte projektet er efter Kystdirektoratets vurdering ikke omfattet af bilag 1 eller 2 i miljøvurderingsloven.

Kystdirektoratet har endvidere ikke kendskab til, at det ansøgte projekt er en del af et større projekt på land, som er omfattet af miljøvurderingslovens regler.

Det er derfor Kystdirektoratets vurdering, at der ikke er hverken funktionel sammenhæng med andre projekter eller på anden måde integreret sammenhæng med andre projekter.

Vurderingen er foretaget på baggrund af det ansøgte, Kystdirektoratets kendskab til området og andre sager, ligesom ansøgningen har været sendt i høring ved



kommunen og en lang række statslige myndigheder og interesseorganisationer, som ikke har oplyst om andre projekter.

### Projektbeskrivelse

Tilladelsen omfatter ændringen af én i forvejen etableret regnvandsledning på ydersiden af Amtoft Havn, Thisted.

Den nye del af udløbsledningen etableres som en svejst ø600 PE-ledning SDR 11. Ledningen placeres parallelt med den eksisterende vestlige mole ud for matr. nr. 19 Amtoft By, Arup. Ved etableringen af udløbsledningen på land graves eksisterende sandaflejringer midlertidigt væk, området etableres tilbage til udgangspunktet efter etableringen af ledningen. Koblingen mellem udløbsledningen og ledningsanlægget på land etableres med en trækfaste samlinger.

De områder hvor ledningen ikke skal etableres på sandbund, udlægges et lag ral, som underlag for udløbsledningen. Efter ledningen er lagt, påfyldes et lag flintesten med stenstørrelse 60-120 mm, med formål stabilisere ledningens punktbelastninger af den øvrige stensætning, samt beskytte røret ved etablering af denne. Der etableres herefter en stenkastning med dæksten over ledningen.



For yderligere beskrivelse af projektet henvises til ansøgningsmaterialet.

### Sagsgennemgang

Efter Kystdirektoratet modtog ansøgningen, har den været sendt i høring hos Søfartsstyrelsen, Trafikstyrelsen, Miljøstyrelsen, Bolig- og Planstyrelsen, Fiskeristyrelsen, Forsvarsministeriets Ejendomsstyrelse, Slots- og Kulturstyrelsen, Moesgaard Museum, Thisted Kommune samt sendt til orientering til Danmarks Naturfredningsforening, Dansk Ornitologisk Forening, Friluftsrådet, Fritidshusejernes Landsforening, EjendomDanmark og Geodatastyrelsen.

Nedenfor gengives de væsentligste bemærkninger.



Søfartsstyrelsen skrev den 5. august 2022 bl.a. følgende:

” Søfartsstyrelsen har, ud fra det modtagne materiale, ingen sejladmæssige indsigelser til etablering af ny spildevandsledning ud for Amtoft Havn (...)”.

Miljøstyrelsen skrev den 22. august 2022 bl.a. følgende:

”(...) Det fremgår af det fremsendte materiale, at projektet skal finde sted i Natura 2000- område N16 oven på kortlagt habitatnatur, bugt (1160) (...) Da der er udpeget habitatnatur, bugt (1160) næsten helt op af havnens eksisterende dækkende værker, vil udvidelsen af stensætningen omkring havnens vest mole betyde, at et areal af habitatnaturtypen bugt inddrages permanent (...)

Miljøstyrelsen vil gøre opmærksom på, at argumentet om at det areal, som inddrages er af ringe størrelse, ikke kan stå alene (...) Det vil samtidig være en forudsætning, at naturtypen er stabil eller i udbredelse jf. Natura 2000-planen. Det er desuden vigtigt at være opmærksom på, at der ikke skabes flere situationer med på hinanden følgende marginale reduktioner af naturtypeareal, der tilsammen kumulativt kan påvirke naturtypen negativt (salami-effekt)”.

Forsvarsministeriets Ejendomsstyrelse skrev den 21. juli 2022 følgende:

”Forsvarsministeriets Ejendomsstyrelse har efter høring af underliggende myndigheder ingen bemærkninger til høringen vedrørende; ansøgning om tilladelse til ny udløbsledning på ydersiden af Amtoft Havn, Thisted”.

Nordjyllands kystmuseum skrev den 15. august 2022 følgende:

”Kystmuseet har modtaget materialet vedr. ovennævnte sag, og har foretaget en arkivalsk kontrol af området. Vi har ingen bemærkninger til det påtænkte arbejde.

Skulle der under arbejdet findes spor af fortidsminder, herunder vrage skal museet kontaktes ifølge Museumsloven §29h Museumsloven § 29 h. Findes der under et anlægsarbejde eller en aktivitet på havbunden spor af fortidsminder eller vrage omfattet af § 29 g, stk. 1 og 2, skal fundet anmeldes til kulturministeren efter reglerne i § 28, og arbejdet skal standses.

Stk. 2. Kulturministeren beslutter inden 4 uger fra anmeldelsen, om arbejdet kan fortsætte, eller om det skal være indstillet, indtil der er foretaget en marinarkæologisk undersøgelse. En marinarkæologisk undersøgelse skal gennemføres hurtigst muligt. Der kan fastsættes vilkår for genoptagelsen af arbejdet.

Stk. 3. Udgiften til undersøgelser og eventuel sikring af det påtrufne fortidsminde eller vrage afholdes af den ansvarlige for anlægsarbejdet eller aktiviteten”.

-

Alle bemærkninger blev sendt i partshøring og Kystdirektoratet modtog følgende bemærkninger:

”Vi har nu gennemgået tilsendte høringssvar og inkorporeret vores rettelser til ansøgningen om anlæg af spildevandsledning ud for Amtoft Havn, Thisted.





Miljøstyrelsen skriver at et argument om at et areal der inddrages er af ringe størrelse ikke kan stå alene. Vi har derfor opdateret vores materiale for at understøtte vores argument. Vedlagt er Natura 2000 væsentlighedsvurderingen, i en udgave med og uden ændringer markeret. Det er kun dette dokument, som er ændret ift. tidligere tilsendte materiale.

De væsentlige rettelser i dokumentet er følgende:

- Opdatering af projekttegninger, så den forældede placering af ledningsudløbet ikke længere fremgår (figur 4-1).
- Uddybning af projektbeskrivelse, så placering af udløbsledning på eksisterende stensætning ud for vest molen tydeligere fremgår (inkl. figurer, der illustrerer dette)
- Uddybning af vurdering af projektets påvirkninger på habitatnaturtypen bugt og hvorfor disse vurderes uvæsentlige.
- Derudover er der indsat en kommentar i indledningen om, at væsentlighedsvurderingen er blevet opdateret i september 2022 med udgangspunkt i de indkomne høringssvar.

Slutteligt er der lavet nogle mindre rettelser i væsentlighedsvurderingen, så det er de rigtige artsnavne, der anvendes i vurderingerne (selv vurderingen er der ikke ændret på – der er kun ændret artsnavne, hvor disse har været forkerte) ligesom der er under eksisterende forhold dels er lavet mindre opdateringer, så det samlede areal af de forskellige habitatnaturtyper her fremgår direkte af teksten”.

## Klagevejledning

Dette dokument indeholder tre afgørelser:

- afgørelse om at give tilladelse til projektet
- afgørelse om, at der ikke skal udarbejdes en konsekvensvurdering
- afgørelse om, at projektet ikke er omfattet af miljøvurderingslovens anvendelsesområde

Afgørelserne kan påklages til Miljø- og Fødevarerklagenævnet.

For afgørelserne gælder følgende:

- Kystdirektoratets afgørelse kan alene påklages for så vidt angår retlige forhold.
- Klagefristen er 4 uger fra den dag afgørelsen er meddelt.
- Der klages via Klageportalen, som der er et link til på forsiden af [www.nmkn.dk](http://www.nmkn.dk). Klageportalen ligger på [www.borger.dk](http://www.borger.dk) og [www.virk.dk](http://www.virk.dk). Man logger på via [www.borger.dk](http://www.borger.dk) eller [www.virk.dk](http://www.virk.dk) typisk med NEM-ID. Klagen sendes gennem Klageportalen til den myndighed, der har truffet afgørelsen. En klage er indgivet, når den er tilgængelig for myndigheden i Klageportalen. Det koster 900 kr. for privatpersoner og 1.800 kr. for virksomheder og organisationer i gebyr at indgive en klage. Gebyret betales med betalingskort i Klageportalen.
- Klageberettigede efter kystbeskyttelsesloven er:



- 1) adressaten for afgørelsen,
  - 2) ejeren af den ejendom, som afgørelsen vedrører,
  - 3) enhver, der har en væsentlig individuel interesse i sagens udfald,
  - 4) en berørt nationalparkfond oprettet efter lov om nationalparker,
  - 5) lokale foreninger og organisationer, som har en væsentlig interesse i afgørelsen,
  - 6) landsdækkende foreninger og organisationer, hvis hovedformål er beskyttelse af natur og miljø,
  - 7) landsdækkende foreninger og organisationer, som efter deres formål varetager væsentlige rekreative interesser, når afgørelsen berører sådanne interesser, og
  - 8) landsdækkende foreninger og organisationer, som efter deres formål varetager væsentlige brugerinteresser inden for arealanvendelsen, og som repræsenterer mindst 100 medlemmer.
- Klageberettigede efter kysthabitatbekendtgørelsen er:
    - 1) adressaten for afgørelsen,
    - 2) ejeren af den ejendom, som afgørelsen vedrører,
    - 3) enhver, som har en væsentlig, individuel interesse i sagen,
    - 4) en berørt nationalparkfond oprettet efter lov om nationalparker,
    - 5) lokale foreninger og organisationer, som har en væsentlig interesse i afgørelsen,
    - 6) landsdækkende foreninger og organisationer, hvis hovedformål er beskyttelse af natur og miljø,
    - 7) landsdækkende foreninger og organisationer, som efter deres formål varetager væsentlige rekreative interesser, når afgørelsen berører sådanne interesser, og
    - 8) landsdækkende foreninger og organisationer, som efter deres formål varetager væsentlige brugerinteresser inden for arealanvendelsen og som repræsenterer mindst 100 medlemmer.
  - Klageberettigede efter miljøvurderingsloven er:
    - 1) miljøministeren,
    - 2) enhver med retlig interesse i sagens udfald, og
    - 3) landsdækkende foreninger og organisationer, der som formål har beskyttelse af natur og miljø eller varetagelse af væsentlige brugerinteresser inden for arealanvendelsen og har vedtægter eller love, som dokumenterer deres formål, og som repræsenterer mindst 100 medlemmer.

Miljø- og Fødevarerklagenævnet skal som udgangspunkt afvise en klage, der kommer uden om Klageportalen, hvis der ikke er særlige grunde til det. Hvis man



ønsker at blive fritaget for at bruge Klageportalen, skal man sende en begrundet anmodning til Kystdirektoratet. Kystdirektoratet videresender herefter anmodningen til Miljø- og Fødevareklagenævnet, som træffer afgørelse om, hvorvidt anmodningen kan imødekommes.

Fristen for eventuelt søgsmål ved domstolene er 6 måneder, jf. § 18 b i kystbeskyttelsesloven, samt § 54, stk. 1, i miljøvurderingsloven.

*Tilladelsen må ikke udnyttes, før klagefristen er udløbet. Hvis der bliver klaget over afgørelsen kan tilladelsen ikke udnyttes, før klagesagen er færdigbehandlet, medmindre Kystdirektoratet eller Miljø- og Fødevareklagenævnet konkret bestemmer andet.*

Med venlig hilsen

Julie Elisa Søby  
juels@kyst.dk

**Kopi:** COWI A/S, Søfartsstyrelsen, Trafikstyrelsen, Miljøstyrelsen, Bolig- og Planstyrelsen, Fiskeristyrelsen, Forsvarsministeriets Ejendomsstyrelse, Slots- og Kulturstyrelsen, Moesgaard Museum, Thisted Kommune, Danmarks Naturfredningsforening, Dansk Ornitologisk Forening, Friluftsrådet, Fritidshusejernes Landsforening, EjendomDanmark og Geodatastyrelsen.

*Kystdirektoratets afgørelse offentliggøres på Kystdirektoratets hjemmeside.*