



### Ansøgning om tilladelse til anlæg på søterritoriet

Dette ansøgningsskema benyttes ved ansøgning om tilladelser til etablering, renovering og udvidelse af anlæg på søterritoriet.

Husk at læse vejledningen på side 6, før skemaet udfyldes.

Eventuelle spørgsmål til ansøgningsskema og vejledning rettes til Kystdirektoratet på tlf. 99 63 63 63 eller via e-mail [kdi@kyst.dk](mailto:kdi@kyst.dk).

*Bemærk: En ansøgning kan først behandles, når alle nødvendige oplysninger foreligger.*

Til Kystdirektoratets notater:

Dato for modtagelse:

\_\_\_\_\_

Journal nr.:

\_\_\_\_\_

Projekttype:

\_\_\_\_\_

Sagsbehandler:

\_\_\_\_\_

#### A. Oplysninger om ejere af den eller de matrikler, hvor anlægget opføres

Navn

Middelfart Kommune

Adresse

Nytorv 9

Lokalt stednavn

Båring Vig

Postnr.

5500

By

Middelfart

Telefon nr.

88884829

Mobil nr.

21736914

E-mail

Kristine.langagerjensen@middelfart.dk



B. Evt. repræsentant (entreprenør, rådgiver eller lignende)

Navn

Kristine Langager Jensen

Adresse

Nytorv 9

Lokalt stednavn

Rådhuset

Postnr.

5500

By

Middelfart

Telefon nr.

88884892

Mobil nr.

21736914

E-mail

Kristine.langagerjensen@middelfart.dk

C. Offentliggørelse af oplysninger

Ansøger giver ved underskrift tilladelse til, at ansøgningsmaterialet må offentliggøres på Kystdirektoratets hjemmeside [www.kyst.dk](http://www.kyst.dk). I henhold til persondataloven vil personfølsomme oplysninger, eller andre oplysninger friholdt for aktindsigt, uanset denne accept ikke blive offentliggjort.

Dato

02-01-2023

Underskrift

Kristine I. Jensen

D. Anlæggets placering

Adresse

Molevej 7 (fra badebroen)

Postnr.

5466

By

Asperup

Kommune

Middelfart Kommune

Matrikel nr. og ejerlavsbetegnelse

Båring By, Asperup, matr. 59c



#### E. Beskrivelse af anlægget i sin helhed

Kan evt. uddybes i bilag

*Bemærk: Nødvendige bilag skal også vedlægges, se rubrik I*

##### Formål:

Som et led i formidlingen af Naturpark Lillebælt, ønsker Middelfart Kommune sammen med Fredericia og Kolding Kommune om at etablere en række formidlingsfaciliteter som giver oplevelser og lyst til at besøge Lillebælt. Visionen er, at hver enkelt facilitet vil medvirke til, at flere får mulighed for at opdage det unikke Lillebælt, at flere kommer til at holde af bæltet og vil være med til at passe på det.

I Middelfart ønsker vi at etablere en snorkelsti ved Båring Vig, Molevej 7, som vi hermed søger tilladelse til. Stranden ved Molevej 7 er en offentlig Blå Flag strand, hvor der allerede er en række faciliteter som toiletbygning, badebro, beachvollybane og en shelterplads.

På land ved Molevej 7 planlægges det at formidle om bæltet, derfor er det nærtliggende også at vise livet under vandet. Med en snorkelsti gør man det kystnære liv under vand mere tilgængeligt ved at tage den uerfarne snorkeldykker "i hånden" og på sikker og tryk vis guide folk rundt blandt det spændende liv i Lillebælt.

##### Beskrivelse:

Vi ønsker at etablere en snorkelsti med 6 poster fordelt på ca. 90 meter, i en varieret vanddybde fra min 1 – 2,5 meter. Stien starter omkring 20 meter fra den eksisterende badebro, og går ud mod havet til venstre fra molen (se beskrivelse i bilag). Stien er ca. 60 meter fra kysten. Niveauet er let og henvender sig til alle der kan bruge en snorkel fra ca. 8 år og op.

Post 1, 3, 4 og 6 består af betonfigurer af havdyr som lever i Lillebælt. Figurene vil have hulheder hvor dyr og planter med tiden vil etablere sig. Figurene etableres i områder hvor der kun er sandbund, for at gøre hvert dyk en spændende oplevelse.

Post 2 består kun af et skilt der guider snorklerne over ålegræsbedet og fortæller om livet i ålegræsset.

Post 5 består af et minstenrev, som er med til at formidle om de store stenrev som etableres i Lillebælt, samtidig med at det skaber levesteder for dyr og planter i nærområdet.

##### Materialer:

- 6 x infoskilte bestående af en betonflise 50x50x10 cm, hvorpå der påmonteres en akrylplade til formidling.
- 6 x Ø 240 mm jordbærbøjler der markerer hver post.
- 2 x figurer af et havdyr i beton i størrelsen ca. 1 m bred, 1 m lang og max 20 cm høj.
- 2 x figurer af et havdyr i beton i størrelsen ca. 1 m bred, 1 m lang og max 50 cm høj.
- 3 x 3 meter minstenrev hvor stenene ligger tæt op ad hinanden, men ikke oven på hinanden. Stenene er max 1 meter bred og max 50 cm høje.
- 6 x 100 kg betonklodser med krog i rustfrit stål, der fungerer som ankler til bøjler og faciliteter. Nedfræses af en dykker, så de max stikker 20 cm over havbunden.

Beskrivelsen af projektet er uddybet i bilag med kort.



#### F. Beskrivelse af planlagte arbejdsmetoder

Kan evt. uddybes i bilag

En dykker/snorkler vil udlægge posterne i slutningen af foråret, så frem at tilladelsen er indhentet. Bøjerne placeres ved hver post, så posten synliggøres af badende og sejlene.

Betonklodser, der fungerer som ankler til bøjer og faciliteter, nedfræses af en dykker så de max stikker 20 cm over havbunden.

Stenene til mini-stenrevet sejles ud på en lille pram og lægges forsigtigt på havbunden i et område med kun sandbund.

#### G. Uddybning

Skal der i forbindelse med anlægget foretages uddybning?

Ja

Nej

Hvis ja skal mængden for uddybningen angives \_\_\_\_\_ m<sup>3</sup>

Beskrivelse af hvordan sedimentet fra uddybningen efterfølgende tænkes behandlet:



#### H. Opfyldning

Skal der i forbindelse med anlægget foretages opfyldning på søterritoriet?

Ja

Nej

Hvis ja skal mængden af opfyldningsmateriale angives \_\_\_\_\_ m<sup>3</sup>

Beskrivelse af opfyldningsmaterialets kvalitet:

#### I. Nødvendige bilag

Følgende bilag skal vedlægges:

- Søkort med indtegnet anlæg
- Matrikelkort med indtegnet anlæg
- Plan- og skitsetegning over det samlede anlæg
- Målsatte snittegninger over eventuelle moler, broer mv.
- Målfast oversigtskort med hele anlægget indtegnet
- Samtykkeerklæringer fra berørte grundejere

Evt. andet relevant materiale:

#### J. Erklæring og underskrift

Undertegnede ansøger erklærer, at oplysninger, der står i ansøgningen, er i overensstemmelse med de faktiske forhold.

Dato

02-01-2023

Fulde navn (benyt *blokbogstaver*)

Kristine Langager Jensen

Underskrift

Kristine I. Jensen

Ansøgningen sendes med post til:

Kystdirektoratet

Højbovej 1

Postboks 100

7620 Lemvig



Eller via e-mail: [kdi@kyst.dk](mailto:kdi@kyst.dk)

### Vejledning til ansøgningskema (vedrørende ansøgning om tilladelse til anlæg på søterritoriet)

#### **Punkt A. Oplysninger om ejere**

Her anføres navn, adresse mv. på ejere af den eller de matrikler, hvor anlægget opføres på eller ud for. Er der flere ansøgere, kan det anføres i et vedlagt bilag.

#### **Punkt B. Evt. repræsentant (entreprenør, ingeniør eller lignende)**

Her anføres navn, adresse mv. på den person, der fungerer som kontaktperson (projektansvarlig) under sagens behandling, det kan for eksempel være et entreprenør- eller ingeniørfirma.

#### **Punkt C. Offentliggørelse af oplysninger**

Kystdirektoratet er forpligtiget til at orientere naboer og andre berørte parter om ansøgninger om tilladelse til anlæg på søterritoriet. Ved orienteringen sker der altid en videregivelse af de oplysninger, som er angivet i skemaet. Endvidere offentliggøres ansøgningen på Kystdirektoratets hjemmeside.

#### **Punkt D. Anlæggets placering**

Her anføres projektets adresse, dvs. dets fysiske placering. Det er vigtigt for sagens behandling, at matrikelnumre samt ejerlav angives. Disse oplysninger kan findes i ejendommens skøde eller indhentes fra kommunen eller på internettet, f.eks. på [www.miljoportalen.dk](http://www.miljoportalen.dk).

#### **Punkt E. Beskrivelse af anlægget**

Her beskrives anlægget i sin helhed. Beskrivelsen skal bl.a. omfatte formål og baggrund for anlægget, anlæggets udformning, en beskrivelse af hvilke materialer, der anvendes til anlægget og overvejelser over anlæggets indvirkning på strømningforhold og den nærliggende kyst.

Til anvendelse for en screening for VVM skal beskrivelsen ligeledes belyse nedenstående forhold.

Anlæggets

- dimensioner
- kumulation med andre projekter
- anvendelse af naturressourcer
- affaldsproduktion, forurening og gener
- risiko for ulykker, navnlig under hensyn til de anvendte materialer og teknologier



Anlæggets betydning for den miljømæssige sårbarhed i området særligt i forhold til

- nuværende arealanvendelse
- de tilstedeværende naturressourcers relative rigdom, kvalitet og regenereringskapacitet
- det naturlige miljøes bæreevne med særlig opmærksomhed på kystområder, områder der er fredet eller omfattet af national og international natur- og miljøbeskyttelses lovgivning, tætbefolkede områder, områder der er af særlig betydning ud fra et historisk, kulturelt eller arkæologisk synspunkt

Anlæggets potentielle påvirkninger herunder

- påvirkningernes omfang (geografisk område og antal personer der berøres)
- påvirkningernes grænseoverskridende karakter
- påvirkningers grader og -kompleksitet
- påvirkningens sandsynlighed
- påvirkningens varighed, hyppighed og reversibilitet

Beskrivelsen kan eventuelt suppleres med bilag.

#### **Punkt F. Beskrivelse af arbejdsmetoder**

Her angives hvilke arbejdsmetoder, der benyttes ved opførelsen af anlægget, bl.a. hvordan og hvornår arbejdet udføres. Angivelsen af arbejdsmetoder er vigtigt for vurderingen af anlæggets påvirkning på miljøet.

#### **Punkt G. Uddybning**

Hvis der i forbindelse med anlægget foretages en uddybning, skal det angives i kubikmeter, hvor stor en mængde sediment uddybningen omfatter, og ligeledes hvad der efterfølgende skal ske med sedimentet, f.eks. om det skal bruges til kystfodring, opfyldning mv.

#### **Punkt H. Opfyldning**

Hvis der i forbindelse med projektet foretages en opfyldning, skal omfanget af opfyldningen angives i kubikmeter materiale brugt til opfyldningen. Kvaliteten af materialet til opfyldningen skal belyses, specielt mht. om det er forurenede eller uforurenede materiale, der benyttes.

#### **Punkt I. Nødvendige bilag**

Følgende bilag skal foreligge, før en ansøgning om tilladelse til anlæg på søterritoriet kan behandles:

- Søkort med anlægget indtegnet
- Matrikelkort med anlægget indtegnet. Matrikelkort kan findes på [www.miljoportalen.dk](http://www.miljoportalen.dk). Anlæg kan f.eks. indtegnes med tusch på matrikelkortet.
- Plan- og skitsetegning over det samlede anlæg
- Målsatte snitteplaner, der gør rede for anlæggets konstruktioner. På snitteplanen angives f.eks. konstruktionernes højde, bredde, længde mv.
- Målfast oversigtskort med hele anlægget indtegnet
- Samtykkeerklæringer fra ejerne af alle berørte matrikler skal vedlægges, hvis anlægget strækker sig over mere end ansøger / ejerers matrikel. Hvis en repræsentant for ejeren, f.eks. entreprenør- eller ingeniørfirma søger om tilladelse til anlægget på ejerens vegne, skal ansøgningen desuden vedlægges en samtykkeerklæring fra ejeren om, at han er indforstået med dennes repræsentation, samt at han er indforstået med, at anlægget opføres på hans ejendom.

Er der i forbindelse med anlægget lavet en strømningsanalyse eller lignende, er det hensigts- mæssigt at vedlægge den/dem som bilag for at belyse sagen bedst muligt.

Hvis der er spørgsmål til ansøgningskemaet, kan Kystdirektoratet kontaktes på tlf. 99 63 63 63 eller på email: [kdi@kyst.dk](mailto:kdi@kyst.dk).

Kystdirektoratet



## Ansøgning til snorkelsti ved Båring Strand i Middelfart Kommune

I Naturpark Lillebælt, ønsker Middelfart Kommune at etablere en snorkelsti ved Båring Strand i forbindelse med projektet Bælt i Balance. Projektet Bælt i Balance vil skabe en vifte af tiltag, der vil vise, hvad Naturpark Lillebælt er. Visionen er, at hver enkelt facilitet vil medvirke til, at flere får mulighed for at opdage det unikke Lillebælt, at flere kommer til at holde af bæltet og at flere vil være med til at passe på det.

Naturpark Lillebælt drives af tre kommuner Fredericia, Kolding og Middelfart Kommune. I alle tre kommuner ønsker vi at etablere en række aktiviteter som har ens karakter og giver genkendelighed. Derfor har Fredericia Kommune søgt og fået tilladelse til at etablere en snorkelsti ved Trelde Næs.

I Middelfart ønsker vi tilsvarende at etablere en snorkelsti ved Båring Strand, Molevej 7, som vi hermed søger tilladelse til. Da et centralt element i naturparken er balance mellem benyttelse og beskyttelse, er vores strategi derfor at styre besøgende hen til udvalgte lokaliteter, hvor der er gode oplevelser og dejligt at opholde sig, og dermed skåne mere sårbare områder. Båring Strand er en Blå Flag strand, hvor der allerede er en række faciliteter som toiletbygning, parkeringsplads, badebro, beachvollybane og en shelterplads. Det er anslået at stranden har ca. 50.000 besøgende om året.

### Formål

På land planlægges det at formidle om havet ved Båring Vig, derfor er det nærtliggende også at vise hvad området byder på under vandet via en guidet snorkeltur. Med en snorkelsti gør man det kystnære liv under vand mere tilgængeligt ved **at tage den uerfarne snorkeldykker "i hånden" og på sikker** og tryk vis guide folk rundt blandt det spændende liv i Lillebælt.

### Beskrivelse

Vi ønsker at etablere en snorkelsti med 6 poster fordelt på ca. 90 meter, i en varieret vanddybde fra min 1 – 2,5 meter (se figur 2). Stien starter omkring 20 meter fra den eksisterende badebro, og går ud mod havet til venstre fra molen (se figur 1). Stien er ca. 60 meter fra kysten. Placeringen er valgt, da den er relativt tæt på badebroen og er derfor let tilgængelig for brugerne. Desuden ønsker vi at vise livet ved ålegræsset og ved stenrevet, derfor er det valgt at snorkelstien skal gå hen over ålegræsset og ud på dybere vand hvor der kan etableres et formidlingsrev.

Niveauet er let og henvender sig til alle der kan bruge en snorkel fra ca. 8 år og op. Stranden er forholdsvist roligt og sikkert område at snorkle på, da stranden ligger i en bugt og er en Blå Flag strand. Enkelte joller sejler i området, men efter slæbestedet ved stranden er sløjfet, er der ikke mange sejlene. Molen skaber desuden en læside ind mod stranden og giver et meget roligt badevand.





Figur 1: Snorkelstien (blå linje) med 6 poster (gule prikker) er placeret ca. 20 meter fra eksisterende badebro (rød linje). Badebroen bliver på nuværende tidspunkt taget op om vinteren. Mellem post 2 og 3 ses et ålegræsbed.



Figur 2: Dybdekort over Båring Vig. Snorkelstien (blå linje med gule prikker) placeres på lavt vand 0-2 meter. Badebroen er markeret med en rød linje.

Havbunden ud fra Molevej består primært af sand, et smalt ålegræsbed og en gammel mole hvor der lever forskellige makroalger og smådyr. Molen er anlagt i 1908 til fortøjning af joller, den anvendes dog ikke længere til dette formål.

Da der primært er sandbund hvor snorkelstien anlægges, vil Middelfart Kommune udlægge formidlingsselementer som fortæller om livet i havet og gør det til en oplevelse at snorkle på.

Alle poster har en formidlingstavle på en flise, en bøjle og et formidlingselement.

#### Post 1, 3, 4 og 6:

4 figurer i beton som illustrerer de dyr som man kan møde på havbunden. Figurerne vil have hulrum og gøre det muligt for dyre- og planteliv at etablere sig, derfor vil disse figurer med tiden blive mere spændende at snorkle på (se referencebillede med haj på sidste side). På det lavere vand ved post 1 og 3 vil det figurerne max være 20 cm over havbunden. På det dybere vand ved post 4 og 6 (ca. 2 meters dybde), vil figurerne max være 50 cm over havbunden (se referencebiller på figur 3).



*Figur 3: Eksempel på formidling i form af formidlingstavle og betonfigurer af havdyr.*

#### Post 2:

Ved post 2 vil man snorkle over det eksisterende ålegræsbed. Her vil der ikke etableres noget andet end et formidlingsskilt på sandet foran bedet.

#### Post 5:

I Naturpark Lillebælt etableres der stenrev for at øge biodiversiteten under vand. For at formidle om de tiltag vi gør på dybt vand, vil vi i forlængelse af snorkelstien etablere et formidlingsrev, hvor der laves stenbestrøning med natursten på ca. 3 x 3 meter ved post 5. Nogle sten skal ligge tæt op ad hinanden uden at ligge oven på hinanden og andre vil ligge mere spredt og solitært, dvs. på de 9 m<sup>2</sup> vil der være varieret dækningsgrad fra 50 – 75 %. Variationen af dækningsgraden skal formidle de forskellige typer rev som etableres i Naturparken. Nærmest planlægges at etablere et smoltrev ved Varbjerg kun 4 km fra Båring Vig. Stenene vil max være 50 cm over havbunden, så der ca. er 1,5 meter frit vand fra stenene til havoverfladen. Båring Vig er naturtypen bugt, som sandsynligvis også består af rev og sandbanker (se figur 4).



Figur 4: Naturtyper ved Båring Vig (fra Miljøgis).

#### Materialer:

- 6 x infoskilte bestående af en betonflise 50x50x10 cm, hvorpå der påmonteres en akrylplade til formidling.
- 6 x Ø 240 mm jordbærbøjer der markerer hver post.
- 2 x figurer af et havdyr i beton i størrelsen ca. 1 m bred, 1 m lang og max 20 cm høj.
- 2 x figurer af et havdyr i beton i størrelsen ca. 1 m bred, 1 m lang og max 50 cm høj.
- 3 x 3 meter minstenrev hvor stenene ligger tæt op ad hinanden, men ikke oven på hinanden. Stenene er max 1 meter bred og max 50 cm høje.
- 6 x 100 kg betonklodser med krog i rustfrit stål, der fungerer som anklere til bøjer og faciliteter. Nedfræses af en dykker, så de max stikker 20 cm over havbunden.

Snorkelstiens elementer vil være ude hele året og vedligeholdes om foråret.

#### Miljømæssig sårbarhed og konsekvensvurdering

Området hvor snorkelstien anlægges er ca. 4 km fra det nærmeste Natura 2000 område i et habitatområde, hvor udpegningsgrundlaget bl.a. er de marine naturtyper. I dag består bundforholdene på lokaliteten af sand/grus. På tværs af snorkelstien er et smalt ålegræsbed og til højre for snorkelstien er en gammel mole som fungerer som levested for stenrevsarter.

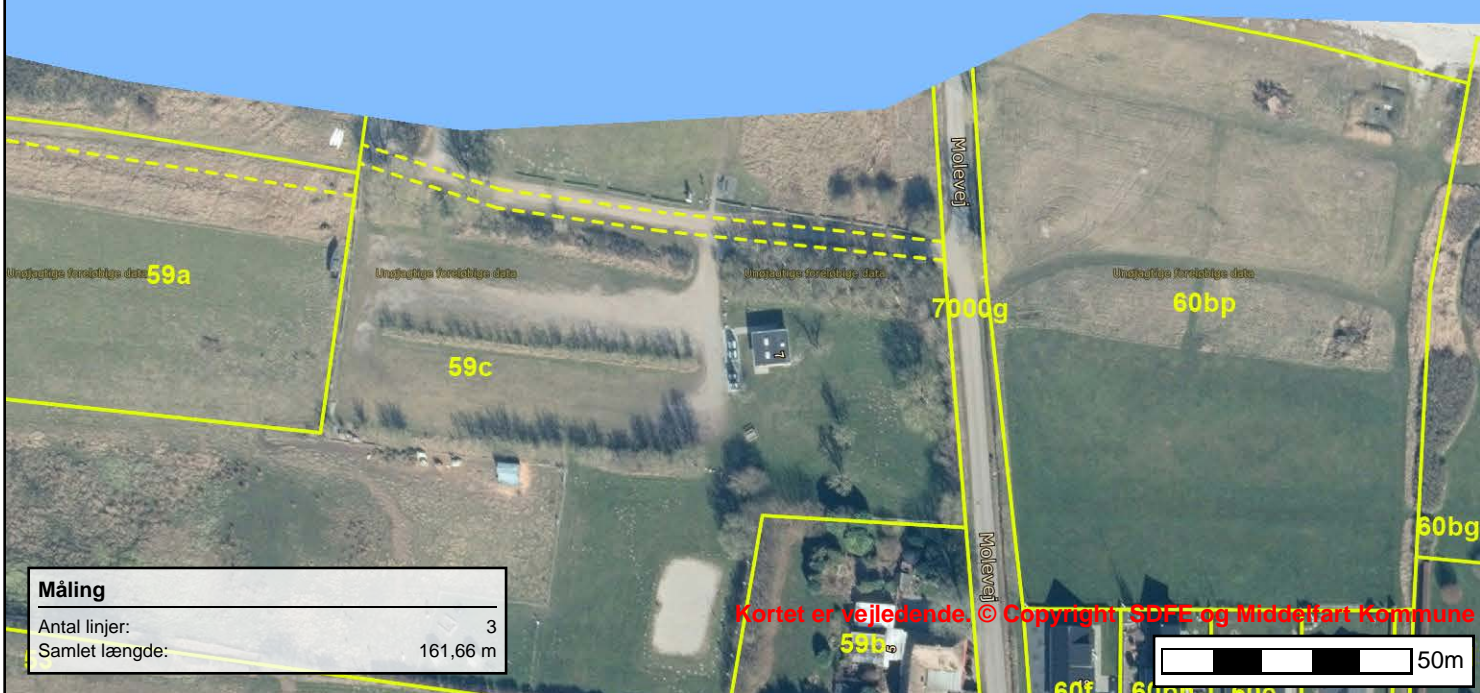
Snorkelstien har til hensigt at tage snorklende forbi ålegræsbedet, for at formidle om livet netop her. Der etableres ikke elementer direkte på bedet, og der snorkles kun over en relativt kort strækning. De større elementer placeres uden om bedet og vil ikke påvirke bedets udbredelse væsentligt. Bedet har været relativt uændret siden 1992 (se figur 5), og da området er en besøgt badestrand også før 1992, vurderes det derfor at snorkelstien ikke vil påvirke bedet betydeligt.



Figur 5: Luftfoto over ålegræssets udbredelse ud fra Molevej 7 fra 1992 (venstre) til 2022 (højre).

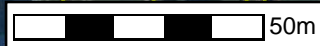
Snorkelstien begrænser sig til et relativt lille areal på lavt vand, hvor havbunden har ringe struktur og variation. Anlæggelsesfasen planlægges at foregå om foråret, hvor naturen er mindst fysiologisk aktiv. Derfor vil en evt. opslemning af materiale i forbindelse med anlæggelsen af snorkelstien have mindst mulig påvirkning på det omgivende miljø. Snorkelstien vurderes ikke at have negativ betydning for områdets sårbare arter eller at have betydelig påvirkning på området i anlægsfasen.

Snorkelstien har til formål at formidle om Naturpark Lillebælt, herunder naturtyperne der findes i Natura 2000 området, som er svært tilgængelig for snorklende og den almindelige befolkning. Ved at få kendskab til det marine liv, kan det få flere til at holde af det og give lyst til at passe på det.



| Måling         |          |
|----------------|----------|
| Antal linjer:  | 3        |
| Samlet længde: | 161,66 m |

Kortet er vejledende. © Copyright SDFE og Middelfart Kommune



Unøjagtige foreløbige data

Unøjagtige foreløbige data

Unøjagtige foreløbige data

Unøjagtige foreløbige data



Unøjagtige foreløbige data

Unøjagtige foreløbige data

Unøjagtige foreløbige data

Unøjagtige foreløbige data

Unøjagtige foreløbige data

Unøjagtige foreløbige data

Unøjagtige foreløbige data

Unøjagtige foreløbige data

Unøjagtige foreløbige data

Unøjagtige foreløbige data

Unøjagtige foreløbige data

Unøjagtige foreløbige data

Unøjagtige foreløbige data

Unøjagtige foreløbige data

Unøjagtige foreløbige data

Unøjagtige foreløbige data

6  
90,40 m

5

4

90,40 m

3

2

1

20,20 m

20,20 m

51,06 m

51,06 m

59c

600g

60bp

**Måling**

|                |          |
|----------------|----------|
| Antal linjer:  | 3        |
| Samlet længde: | 161,66 m |

Kortet er vejledende. © Copyright SDFE og Middelfart Kommune

50m

58a