



Aalborg Kommune, Teknik- og Miljøforvaltning  
Stigsborg Brygge 5  
9400 Nørresundby  
Lis Rom Andersen

Kystdirektoratet  
J.nr. 20/04431-1  
Ref. Martin Cenholt  
Kjeldgaard  
08-12-2021

Sendt på lis.r.andersen@aalborg.dk

## Afslag til opførelse af shelters inden for strandbeskyttelseslinjen på Egholm i Aalborg Kommune

### Ansøgning

På vegne af Aalborg Kommune har du den 23. juni 2020 søgt om dispensation fra naturbeskyttelseslovens<sup>1</sup> § 15 til at etablere shelters som tårn inden for strandbeskyttelseslinjen på ejendommen matr. nr. 5æ, Egholm By, Vesterkær, Egholm 5, 9000 Aalborg, i Aalborg Kommune.

### Afgørelse

Kystdirektoratet giver afslag efter naturbeskyttelseslovens § 65b, stk. 1, jf. § 15, til opførelse af de ansøgte shelters.

Du kan læse mere om lovgrundlaget for afgørelsen i bilag 1.

### Afgørelsen kan påklages

Afgørelsen kan påklages inden for fire uger.

Du kan se en klagevejledning i bilag 2.

### Redegørelse for sagen

Aalborg Kommune ansøgte den 23. juni 2020 om dispensation fra strandbeskyttelseslinjen til, at opføre shelters på matr. nr. 5æ, Egholm By, Vesterkær på Egholm. Ejendommen er på 127.227 m<sup>2</sup>, som i sin helhed er omfattet af strandbeskyttelse, og med fredskovspligt på 93.600 m<sup>2</sup>. Ejendommen ligger i landzone, og shelteret ønskes opstillet omtrent 80 m fra kysten, indenfor den oprindelige 100 m strandbeskyttelseslinje.

---

<sup>1</sup> Lovbekendtgørelse nr. 1986 af 27. oktober 2021 af lov om naturbeskyttelse.



Figur 1. Ortofoto 2020. Det orange prikkede område markerer det strandbeskyttede areal. De umatrikulerede arealer ud til kysten samt stranden er dog også omfattet af bestemmelserne om strandbeskyttelse. De sorte og orange streger markerer de vejledende matrikelskel. Placeringen af shelteret er vist med rød prik.

Af ansøgningen fremgår følgende:

Vi ønsker at opføre 3 nye sheltre i et skovtårn på Egholm samt 3 platforme i Limfjorden i tilknytning hertil, som består af en "færge", et "køkken" og et "eksperimentarium". Sheltrene bygges på pæle i en skovtårnslignende konstruktion i op til 7-9 m over terræn i et område med krat og træer, som er højere. Hvert shelter er rhombeformet med en længde på ca. 6 meter med delvis overdækning. Skovtårnet med sheltrene placeres i skovbrynet for at kunne udnytte udsynet over øen, fjorden og skoven optimalt. Sheltrene placeres forskudt i 3 etager, så sheltrene får forskellig udsigt. Overnatningsfaciliteterne kombineres med infocentre på alle niveauer om klimaforandringernes indflydelse på landskab, flora og fauna og om økologi og økologiens betydning for en bæredygtig levevis. Tårnet har sti-forbindelse med 3 flydende platforme i Limfjorden: "Færgen" er en platform, som via trækmechanisme giver adgang til "køkkenet" med bålplads og til "eksperimentariet" med muligheder for lejlighedsvis at montere udstyr til leg og læring. De tre platforme kan ligge samlet eller hver for sig og giver dermed en fleksibel anvendelse. Overnatning, information, leg, madlavning og læring skal desuden kombineres med muligheder for at kunne tilkøbe yderligere komfort, mad, oplevelser og muligheder for at leje udstyr som fiskegrej, kajak, paddleboards, vandcykler og lignende. Anlægget skal således også være driver for og synliggøre en bæredygtig ferieform og for at benytte nærområdet til ferier, udflugter, virksomhedsarrangementer, ekstra foreningsfaciliteter og undervisning. Anlægget bryder den traditionelle opfattelse af en shelterplads og vil være attraktiv for mange målgrupper, også mange, som traditionelt finder overnatning i sheltre for primitivt.

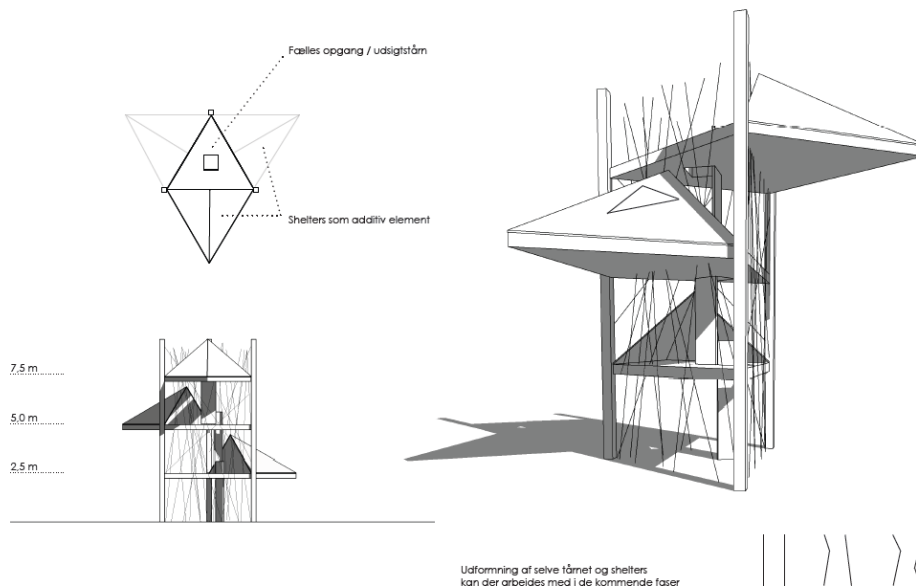
Egholm er en ø på ca. 600 ha med 50 fastboende med landbrug som det største erhverv. Adgang til øen sker med færge fra Aalborg, og øen ligger ca. 3 km fra Aalborg centrum. Der er en nuværende shelterplads i skoven på sydsiden af Egholm, som er meget anvendt. De nye sheltre understøtter Egholm som et bynært rekreativt område, som i 2018 havde

ca. 50.000 besøgende, heraf over 6000 elever fra Aalborgs skoler og Egholm som økologisk eksperimentarium. Sheltrene skal opføres med en arkitektur og funktionalitet, der adskiller dem fra traditionelle skovsheltre og dermed udvide muligheden for unikke rekreative oplevelser og for at flere skal bruge naturen. Naturturismen er stigende og efterspørgslen på naturoplevelser som vandring, løb, cykling, lystfiskeri, roning osv. kombineret med komfort og storytelling-potentiale er i høj kurs blandt naturturister. Skolebørn og spejdere kommer tæt på fjorden og et stort økologisk dyrket område og kan studere dyre- og plantelivet på øen og i fjorden, økologisk landbrug, klimaforandringer, naturbeskyttelse og alsidige naturtyper på et forholdsvis lille areal. Anlægget vil således kunne formidle og demonstrere naturturisme, simple living og bæredygtig livsstil. Sheltrene opføres af miljøcertificeret træ med en arkitektur, som er inspireret af livet på øen og omkring Limfjorden og som vil blive en attraktion i sig selv og et godt match til hele den vestlige del af Aalborg med Vestre Fjordpark, lystbådehavn, 2 museer, Lindholm Strandpark, vandrerhjem og 2 campingpladser samt en række vandsportsforeninger. Hele området fra Limfjordsbroen til Egholm rummer på begge sider af fjorden store landskabelige og naturmæssige værdier, som sheltrene vil tilføre endnu mere værdi og som vil styrke Aalborgs foreningsliv, det rekreative hverdagsliv i storbyen, Aalborg som uddannelsesby og Aalborgs attraktion som turistdestination.

Ansøgningen skal ses i forlængelse af tidligere ansøgning om tilladelse til at opføre hele anlægget med alle faciliteter på Limfjorden, altså på søterritoriet. Gennem dialogen har vi fået forståelse for, at overnatning på vand ikke er muligt, mens andre aktiviteter er mulige. Vi har studeret andre tilladelser til opførelse af sheltre inden for strandbeskyttelseslinien og har valgt en placering, der er inspireret af hidtidig praksis ligesom placeringen er mulig uden at konflikte med beskyttet natur.



Figur 2, placering fra ansøgningen



Figur 3, skitse af tårn med shelters

Af ansøgningen fremgår videre, at der efterfølgende kan udbygges med flere shelters, samt at tårnet kan anvendes til udkig.

### **Vurdering efter lovgivning om international naturbeskyttelse**

I behandlingen af en ansøgning om dispensation fra strandbeskyttelseslinjen vurderer Kystdirektoratet, om det ansøgte kan påvirke Natura 2000-områder eller dyre- og plantearter på habitatdirektivets bilag IV. Læs evt. mere herom i bilag 1.

#### *Natura 2000*

Det nærmeste Natura 2000-område (nr. 15, Nibe bredning, Halkær Ådal og Sønderup Ådal) ligger ca. 1,7 km mod nordvest og vest. Natura 2000-området omfatter habitatområde nr. 15 og fuglebeskyttelsesområde nr. 1. I fuglebeskyttelsesområdet indgår Ramsarområde nr. 7.

Udpegningsgrundlaget for Natura 2000-området ses i bilag 3.

Idet der meddeles afslag på ansøgningen har Kystdirektoratet ikke foretaget en nærmere vurdering af, om det ansøgte i sig selv eller i forbindelse med andre planer og projekter vil kunne påvirke Natura 2000-området væsentligt.

#### *Bilag IV-arter*

Kystdirektoratet har i den konkrete sag, hvor der meddeles afslag, ikke foretaget en vurdering af, om det ansøgte kan medføre beskadigelse/ødelæggelse af plantearter eller yngle- eller rasteområder for de dyrearter, der fremgår af habitatdirektivets bilag IV.

### **Begrundelse for afgørelsen**

Det ansøgte ligger inden for strandbeskyttelseslinjen og forudsætter derfor dispensation efter naturbeskyttelsesloven.



Det fremgår af lovbemærkningerne til en ændring af naturbeskyttelsesloven i 1994 - "kystloven" - at det vil være muligt at opnå dispensation fra strandbeskyttelseslinjen til at etablere mindre foranstaltninger til støtte for friluftslivet og dermed til fremme af turismen. Mindre foranstaltninger er f.eks. toiletbygninger, informationstavler og skilte samt andre beskedne opholdsfaciliteter. Det er en forudsætning for at opnå dispensation, at anlægget placeres og udføres under hensyntagen til den omgivende natur.

Der er søgt om dispensation til at opføre et tårn med tre shelters i etager op til 9 m over terræn, opført i skovbrynet ud til kysten. Shelters og tårn er frit tilgængelige for områdets besøgende.

Kystdirektoratet vurderer, at konstruktionen på grund af dens højde og placering helt kystnært, ikke er en sådan mindre foranstaltning, som er omfattet af lovbemærkningerne og administrativ praksis. Ansøgningen skal herefter vurderes efter den restriktive dispensationsadgang. Kystdirektoratet finder, at anlægget, vil medføre en væsentlig påvirkning på oplevelsen af kystlandskabet. Det er endvidere indgået i vurderingen, at risikoen for en uheldig præcedenseffekt i strid med formålet med strandbeskyttelseslinjen er betydelig. Det oplyste om, at bevoksningen omkring tårnet er højere, kan ikke føre til et andet resultat. Kystdirektoratet bemærker videre, at der i nærheden af det ansøgte, allerede er en primitiv overnatningsplads med shelters.

Kystdirektoratet meddeler på denne baggrund afslag til opførelse af shelters i tårn, som ansøgt.

Med venlig hilsen

Martin Cenholt Kjeldgaard  
Specialkonsulent  
mackj@kyst.dk

#### **Bilagsliste:**

Bilag 1: Lovgivning

Bilag 2: Klagevejledning

Bilag 3: Udpegningsgrundlaget for Natura 2000-området

#### **Afgørelsen er også sendt til:**

- Aalborg Kommune, [byudvikling.byggeri@aalborg.dk](mailto:byudvikling.byggeri@aalborg.dk)
- Danmarks Naturfredningsforening, [dn@dn.dk](mailto:dn@dn.dk)
- Danmarks Naturfredningsforening, Aalborg, [aalborg@dn.dk](mailto:aalborg@dn.dk)
- Friluftsrådet centralt: [fr@friluftsradet.dk](mailto:fr@friluftsradet.dk)
- Friluftsrådet, Kreds Himmerland-Aalborg [himmerland-aalborg@friluftsradet.dk](mailto:himmerland-aalborg@friluftsradet.dk)





- Dansk Ornitologisk Forening, [natur@dof.dk](mailto:natur@dof.dk) og [dof@dof.dk](mailto:dof@dof.dk)
- Dansk Ornitologisk Forening, Aalborg, [aalborg@dof.dk](mailto:aalborg@dof.dk)
- Dansk Botanisk Forening, Jyllandskredsen, [jyllandskredsen@botaniskforening.dk](mailto:jyllandskredsen@botaniskforening.dk)
- Dansk Kano og Kajak Forbund, [miljo@kano-kajak.dk](mailto:miljo@kano-kajak.dk)
- Danmarks Jægerforbund, [sager@jaegerne.dk](mailto:sager@jaegerne.dk)

[byudvikling.byggeri@aalborg.dk](mailto:byudvikling.byggeri@aalborg.dk); [fr@friluftsraadet.dk](mailto:fr@friluftsraadet.dk); [dn@dn.dk](mailto:dn@dn.dk);  
[aalborg@dn.dk](mailto:aalborg@dn.dk); [himmerland-aalborg@friluftsraadet.dk](mailto:himmerland-aalborg@friluftsraadet.dk); [natur@dof.dk](mailto:natur@dof.dk);  
[dof@dof.dk](mailto:dof@dof.dk); [aalborg@dof.dk](mailto:aalborg@dof.dk); [jyllandskredsen@botaniskforening.dk](mailto:jyllandskredsen@botaniskforening.dk); [miljo@kano-kajak.dk](mailto:miljo@kano-kajak.dk); [sager@jaegerne.dk](mailto:sager@jaegerne.dk);

Afgørelsen offentliggøres desuden på Kystdirektoratets hjemmeside, [www.kyst.dk](http://www.kyst.dk).



## Bilag 1: Lovgrundlag

### *Naturbeskyttelsesloven*

Af naturbeskyttelseslovens<sup>2</sup> § 15 fremgår, at der ikke må foretages ændringer i tilstanden af strandbredder eller af andre arealer, der ligger mellem strandbredden og strandbeskyttelseslinjen. Formålet med bestemmelserne om strandbeskyttelse er at sikre, at arealerne nær kysten bevares så uberørte som muligt. Hermed varetages landskabelige, biologiske og rekreative hensyn.

Forbuddet mod tilstandsændringer betyder bl.a., at der ikke må opføres bebyggelse, foretages terrænændringer eller etableres beplantning inden for strandbeskyttelseslinjen. Der må heller ikke etableres hegn, placeres campingvogne og lignende, og der må ikke foretages udstykning, matrikulering eller arealoverførsel, hvorved der fastlægges skel.

En række ændringer er dog umiddelbart undtaget fra forbuddet. Undtagelserne fremgår af lovens §§ 15a og 15b. Kystdirektoratet har desuden mulighed for at dispensere til visse anlæg, eller hvis der er tale om et særligt tilfælde, jf. lovens § 65b.

Af hensyn til de nationale interesser, der er knyttet til kystområderne, administreres bestemmelserne om strandbeskyttelse meget restriktivt. Der dispenseres desuden kun, når dispensationen vil være uden konsekvenser for den fremtidige administration af strandbeskyttelseslinjen.

### *Lovgivning om international naturbeskyttelse*

Ifølge habitatbekendtgørelsen<sup>3</sup> skal Kystdirektoratet, før der gives dispensation fra strandbeskyttelseslinjen, vurdere om det ansøgte i sig selv eller i forbindelse med andre planer og projekter kan påvirke et Natura 2000-område væsentligt (en væsentlighedsvurdering). Direktoratet vurderer i den forbindelse, om det ansøgte kan påvirke områdets naturtyper og levesteder samt de arter, som området er udpeget for at bevare. Hvis det ikke kan udelukkes, at det ansøgte kan påvirke et Natura 2000-område væsentligt, skal der foretages en nærmere konsekvensvurdering af projektets virkninger på Natura 2000-området under hensyn til bevaringsmålsætningen for det pågældende område. Viser vurderingen, at projektet vil skade det internationale naturbeskyttelsesområde, kan der ikke meddeles dispensation til det ansøgte.

Kystdirektoratet er desuden forpligtet til at varetage beskyttelseshensyn til en række dyr og planter (arter på habitatdirektivets bilag IV) over alt i landet, det vil sige uanset om de forekommer inden for et af de udpegede Natura 2000-områder eller udenfor. Der kan ikke gives dispensation fra strandbeskyttelseslinjen, hvis det ansøgte kan beskadige eller ødelægge yngle- eller rasteområder for de pågældende dyrearter eller ødelægge de pågældende plantearter.

---

<sup>2</sup> Lovbekendtgørelse nr. 1986 af 27. oktober 2021 af lov om naturbeskyttelse.

<sup>3</sup> Bekendtgørelse nr. 1595 af 6. december 2018 om udpegning og administration af internationale naturbeskyttelsesområder samt beskyttelse af visse arter.



## Bilag 2: Klagevejledning

Kystdirektoratets afgørelse kan påklages til Miljø- og Fødevarerklagenævnet. Klagefristen udløber 4 uger efter, at afgørelsen er meddelt. Er afgørelsen offentliggjort på vores hjemmeside, regnes fristen dog altid fra offentliggørelsen. Hvis klagefristen udløber på en lørdag eller helligdag, forlænges klagefristen til den følgende hverdag.

Klageberettigede er, jf. naturbeskyttelseslovens § 86:

- adressaten for afgørelsen
- ejeren af den ejendom, som afgørelsen vedrører
- offentlige myndigheder
- en berørt nationalparkfond oprettet efter lov om nationalparker
- lokale foreninger og organisationer, som har en væsentlig interesse i afgørelsen
- landsdækkende foreninger og organisationer, hvis hovedformål er beskyttelse af natur og miljø
- landsdækkende foreninger og organisationer, som efter deres formål varetager væsentlige, rekreative interesser, når afgørelsen berører sådanne interesser.

Der klages via Klageportalen, der kan findes på [www.naevneneshus.dk](http://www.naevneneshus.dk), eller alternativt på [www.borger.dk](http://www.borger.dk) og [www.virk.dk](http://www.virk.dk). Der logges ind med NEM-ID. Klagen sendes gennem Klageportalen til den myndighed, der har truffet afgørelsen. En klage er indgivet, når den er tilgængelig for myndigheden i Klageportalen.

Det koster 900 kr. for privatpersoner og 1.800 kr. for virksomheder og organisationer i gebyr at indgive en klage. Betaling foregår via Klageportalen.

Miljø- og Fødevarerklagenævnet skal som udgangspunkt afvise en klage, der kommer uden om Klageportalen, hvis der ikke er særlige grunde til det. Hvis man ønsker at blive fritaget for at bruge Klageportalen, skal man sende en begrundet anmodning til Kystdirektoratet. Kystdirektoratet videresender herefter anmodningen til Miljø- og Fødevarerklagenævnet, som træffer afgørelse om, hvorvidt anmodningen kan imødekommes.

Fristen for eventuelt søgsmål ved domstolene er 6 måneder, jf. § 88, stk. 1, i naturbeskyttelsesloven.





### Bilag 3: Udpegningsgrundlag for Natura 2000-område nr. 15, Nibe bredning, Halkær Ådal og Sønderup Ådal

De gældende udpegningsgrundlag for de danske habitat- og fuglebeskyttelsesområder fremgår af Natura 2000-planerne for 2016-21. Udpegningsgrundlagene er dog under opdatering, og forslag til justerede udpegningsgrundlag er offentliggjort i en basisanalyse for hvert Natura 2000-område i juni 2020.

Myndighederne skal både varetage hensynet til arter og naturtyper, der fremgår af de gældende udpegningsgrundlag, og til eventuelle nye arter og naturtyper, der fremgår af forslaget, selv om forslaget endnu ikke er endeligt besluttet og meddelt Europa-Kommissionen.

Udpegningsgrundlagene, der er relevante for den konkrete afgørelse, er indsat herunder.

#### Udpegningsgrundlag for Habitatområde nr. 15

Naturtyper:	Sandbanke (1110)	Vadeflade (1140)
	Lagune* (1150)	Bugt (1160)
	Rev (1170)	Enårig strandengsvegetation (1310)
	Strandeng (1330)	Indlandssalteng* (1340)
	Forklit (2110)	Grå/grøn klit (2130)
	Kransnålalge-sø (3140)	Næringsrig sø (3150)
	Brunvandet sø (3160)	Vandløb (3260)
	Tør hede (4030)	Enekrat (5130)
	Kalkoverdrev* (6210)	Surt overdrev* (6230)
	Tidvis våd eng (6410)	Urtebræmme (6430)
	Hængesæk (7140)	Kildevæld* (7220)
	Rigkær (7230)	Ege-blandskov (9160)
	Stilkeke-krat (9190)	Skovbevokset tørvemose* (91D0)
	Elle- og askeskov* (91E0)	
Arter:	Kildevældsvindelsnegl (1013)	Hedepletvinge (1065)
	Havlampret (1095)	Bæklampret (1096)
	Flodlampret (1099)	Odder (1355)
	Spættet sæl (1365)	Gul Stenbræk (1528)

#### Udpegningsgrundlag for Fuglebeskyttelsesområde nr. 1

Fugle:	skestork (Y)	knopsvane (T)
	pibesvane (T)	sangsvane (T)
	kortnæbbet gås (T)	grågås (T)
	lysbuget korttegås (T)	pibeand (T)
	krikand (T)	hvinand (T)
	toppet skallesluger (T)	blå kærhøg (T)
	hedehøg (Y)	fiskeørn (T)
	blishone (T)	klyde (Y)
	hjejle (T)	almindelig ryle (Y)
	brushane (Y)	splitterne (Y)
	fjordterne (Y)	havterne (Y)
	dværgterne (Y)	

Gældende udpegningsgrundlag for Natura 2000-område nr. 15 (fra [Natura 2000-planen 2016-21](#))



Udpegningsgrundlag for Habitatområde nr. 15		
Naturtyper:	Sandbanke (1110)	Vadeflade (1140)
	Lagune* (1150)	Bugt (1160)
	Rev (1170)	Strandvold med flerårige planter (1220)
	Enårig strandengsvegetation (1310)	Strandeng (1330)
	Indlandssalteng* (1340)	Forklit (2110)
	Grå/grøn klit* (2130)	Kransnålage-sø (3140)
	Næringsrig sø (3150)	Brunvandet sø (3160)
	Vandløb (3260)	Tør hede (4030)
	Enekrat (5130)	Kalkoverdrev* (6210)
	Surt overdrev* (6230)	Tidvis våd eng (6410)
	Urtebræmme (6430)	Hængesæk (7140)
	Kildevæld* (7220)	Rigkær (7230)
	Bøg på muld (9130)	Ege-blandskov (9160)
	Stilkege-krat (9190)	Skovbevokset tørvemose* (91D0)
	Elle- og askeskov* (91E0)	
Arter:	Gul Stenbræk (1528)	Hedepletvinge (1065)
	Kildevældsvindelsnegl (1013)	Skæv vindelsnegl (1014)
	Bæklampret (1096)	Flodlampret (1099)
	Havlampret (1095)	Odder (1355)
	Spættet sæl (1365)	

Udpegningsgrundlag for Fuglebeskyttelsesområde nr. 1		
Fugle:	Rørdrum (Y)	Skestork (TY)
	Knopsvane (T)	Pibesvane (T)
	Sangsvane (T)	Grågås (T)
	Kortnæbbet gås (T)	Bramgås (T)
	Lysbuget knortegås (T)	Pibeand (T)
	Krikand (T)	Hvinand (T)
	Toppet skallesluger (T)	Rørhøg (Y)
	Hedehøg (Y)	Blishøne (T)
	Klyde (TY)	Hjejle (T)
	Almindelig ryle (Y)	Brushane (Y)
	Splitterne (Y)	Fjordterne (Y)
	Havterne (Y)	Blåhals (Y)

Forslag til nyt udpegningsgrundlag for Natura 2000-område nr. 15 (fra [basisanalysen, juni 2020](#))