



A/S Storebælt  
Storebæltsvej 70  
4220 Korsør  
Pr. mail til Per Attrup

Kystdirektoratet  
J.nr. 20/05599-39  
Ref. Thomas Larsen  
01-10-2021

### **Tilladelse til bypass med rent oprensningssediment fra Odden Færgehavn, Odsherred Kommune**

Kystdirektoratet giver hermed tilladelse til at foretage bypass med op til 10.000 m<sup>3</sup> i første år og efterfølgende årligt maksimalt 1.5000 m<sup>3</sup> over en 9-årig periode.

Oprensningsområdet er i Odden Færgehavn og bypassområdet er beliggende nedstrøms havnen og er på 35.000 m<sup>2</sup> (125 meter x 275 meter).

Tilladelsen meddeles på vilkår som fremgår nedenfor.

Tilladelsen indeholder afgørelse efter kystbeskyttelsesloven, kysthabitatbekendtgørelsen og miljøvurderingsloven.

Kystdirektoratet har vurderet, at der ikke skal udarbejdes en konsekvensvurdering for projektet.

Kystdirektoratet har videre vurderet, at der ikke skal foretages en miljøkonsekvensvurdering (VVM) af projektet.

#### **Lovgrundlag**

Bypass af oprensningsmateriale på søterritoriet kræver tilladelse fra Kystdirektoratet, jf. § 16b, stk. 1, nr. 1 i Kystbeskyttelsesloven (LBK nr. 705 af 29/05/2020).

Kystdirektoratet skal vurdere om projektet kan påvirke et internationalt naturbeskyttelsesområde eller visse udpegede arter væsentlig, jf. § 3 i bekendtgørelse om administration af internationale naturbeskyttelsesområder samt beskyttelsesforanstaltninger samt etablering af og udvidelse af visse anlæg på søterritoriet (BEK nr. 654 af 19/05/2020).

Kystdirektoratet skal, når træffes afgørelse efter kystbeskyttelsesloven, samtidig vurdere om projektet kræver en miljøkonsekvensvurdering (VVM), jf. § 21, stk. 1, i bekendtgørelse af lov om miljøvurdering af planer og programmer og af konkrete projekter (LBK nr. 973 af 25/06/2020 med senere ændringer).

Det ansøgte projekt er omfattet af lovbekendtgørelsens bilag 2, nr. 10, pkt. k.



### Tilladelsen gives på følgende vilkår

Fælles vilkår efter kystbeskyttelsesloven, kysthabitatbekendtgørelsen og miljøvurderingsloven:

1. Der må årligt foretages bypass med op til 1.500 m<sup>3</sup>, dog for det første år op til 10.000 m<sup>3</sup> rent oprenset sediment i henhold til det ansøgte.
2. Tilladelsen er gældende indtil 1. april 2032.
3. Der må ikke uden Kystdirektoratets tilladelse ske en øgning af mængder, ændringer af placering eller arbejdsmetoderne i forhold til det ansøgte.
4. Tilladelsen til at foretage bypass af oprenset sediment fra Odden Færgehavn må ikke uden tilladelse fra Kystdirektoratet overdrages til andre.
5. Såfremt der dokumenteres skadelige virkninger af den foretagne bypass, forpligter tilladelsens indehaver sig til at ophøre med disse straks.

Vilkår efter kystbeskyttelsesloven:

6. Tilladelse gælder bypass af rent oprenset sediment fra indsejlingen til Odden Færgehavn, se bilag 1.
7. Den bypassede mængde skal fordeles jævnt inden for nedenstående koordinater.

	ETRS89		WGS84	
	Øst	Nord	Nord	Øst
NV punkt	643896	6205211	55°58'14.27"N	11°18'20.52"E
NØ punkt	644159	6205134	55°58'11.50"N	11°18'35.53"E
SV punkt	643856	6205063	55°58'9.53"N	11°18'17.93"E
SØ punkt	644121	6204996	55°58'7.08"N	11°18'33.07"E

8. De fartøjer, der udfører oprensning og bypass, skal være udstyret med elektronisk positioneringsudstyr, hvor positionen løbende registreres. Skibets positionssystem skal være tilgængelig via det nationale overvågningssystem for skibsfart: AIS. Senest 5 hverdage før der foretages oprensning og bypass skal der til Kystdirektoratet på mail til [kdi@kyst.dk](mailto:kdi@kyst.dk) fremsendes oplysninger om fartøjets navn og AIS-identifikation (MMSI nummer). Husk at påføre tilladelsens journal nummer (20/05599). AIS-udstyret skal til enhver tid være tændt så længe der oprenses og foretages bypass. Såfremt der sker nedbrud af AIS-udstyret skal oprensningen/bypass standes og Kystdirektoratet underrettes.
9. Der skal senest 1. februar ske en indberetning af det foregående års bypassede mængde til Kystdirektoratet på vedhæftet indberetningsskema. Indberetning skal ske på mail til [kdi@kyst.dk](mailto:kdi@kyst.dk). Husk at påføre tilladelsens journal nummer (20/05599).
10. Tilladelsen eller dele heraf kan af Kystdirektoratet inddrages, såfremt:
  - Det er påkrævet af hensyn til miljøet
  - Vilkår for tilladelse ikke opfyldes eller overholdes

Fælles bemærkninger:

Kystdirektoratet skal gøre opmærksom på, at skulle der under arbejdet påtræffes



spor af fortidsminder eller vrage skal dette straks anmeldes til Vikingeskibsmuseet i henhold til museumslovens §29 h:

*§ 29 h. Findes der under et anlægsarbejde eller en aktivitet på havbunden spor af fortidsminder eller vrage, skal fundet anmeldes til Kulturministeren efter reglerne i § 28 og arbejdet skal standses.*

Kystdirektoratet skal endvidere gøre opmærksom på, at tilladelsen fortabes, hvis nogle af de for tilladelsen fastsatte vilkår ikke måtte blive opfyldt.

Tilladelsen fritager ikke modtageren for pligt til at opnå tilladelser og godkendelser, der måtte være nødvendige for gennemførelse af projektet i henhold til anden lovgivning.

Tilladelsen erstatter ikke privatretlige aftaler med fysiske og juridiske personer, som kan være berørt af projektet, ligesom den ikke fritager indehaveren af tilladelsen for et, i forbindelse med oprensning og bypass, opstået civilretligt ansvar.

Kystdirektoratet skal gøre opmærksom på bekendtgørelse 1351 af 29. november 2013 om sejladsikkerhed ved entreprenørarbejder og andre aktiviteter mv. i danske farvande.

### **Afgørelse efter kystbeskyttelsesloven**

Kystdirektoratet har vurderet, at der kan gives tilladelse til det ansøgte projekt blandt andet med den begrundelse, at sedimentet der ansøges om tilladelse til bypass af anses for at være rent. Sedimentet er blevet miljømæssigt vurderet af Miljøstyrelsen, som har oversendt sagen til behandling efter Kystbeskyttelseslovens regler om bypass og nyttiggørelse. I forbindelse med behandling af disse typer af sager, foretager Miljøstyrelsen først og fremmest en miljømæssig vurdering af, om sedimentet er egnet til at kunne blive placeret i den bølgeaktive zone og dermed forblive så tæt på kysten, at det også fremover vil indgå i den naturlige sedimenttransport.

Miljøstyrelsen har i forbindelse med overdragelse af sagen til Kystdirektoratet vurderet, at sedimentet er miljømæssigt rent således, at det kan placeres kystnært.

Kystdirektoratet finder det som udgangspunkt positivt, at rent oprensningssediment føres videre i den naturlige materialevandring langs kysten.

I forbindelse med Kystdirektoratets vurdering er der bl.a. blevet lagt vægt på de indkomne høringssvar samt at formålet med projektet er at beholde sedimentet inden for den bølgeaktive zone og på et sted, hvor der opnås størst mulig samlet miljøgevinst.

I henhold til Kystdirektoratets kystatlas, så er der stor akut erosion på strækningen og også nedstrøms færgehavnen, hvorfor bypass vil kunne indgå positivt i sedimentbudgettet nedstrøms havnen. Se bilag 2.



I forhold til arbejdet med bypass, så indgår det også i vurderingen, at mængden der bypasses pr. sejltur forventes at være mellem 150-350 m<sup>3</sup> og vil derfor ske over flere sejladser, hvor der i første år naturligvis er flere ture, som følge af den større bypassmængde. Det vurderes ikke, at aktiviteten medfører en negativ påvirkning af kysten eller tilgrænsende sommerhusområde.

Idet aktiviteten samtidig gennemføres i vinterhalvåret, så vurderes påvirkningen af omkringliggende at være stærkt begrænset. Idet mængderne af bypass pr. sejltur i forhold til områdets størrelse, herunder afstand fra stranden, men samtidig placering i bølgeaktiv zone med nedstrøms sedimenttransportretning, så vurderes det ikke, at der vil ske en ændring af vandets turbiditet, som følge af sedimentflytningen. Påvirkningen vurderes at være kortvarig og ikke at være væsentlig anderledes end den naturlige sedimenttransport, som finder sted.

I forhold til det valgte bypassområde, så vurderes området egnet, da det jf. søkortet er beliggende på ca. 4-5 meters vanddybde. Generelt set er eksponeringsgraden ca. 4 meter på den nordvestsjællandske kyst, og det betyder, at området er høj eksponeret til ~4 meters vanddybde og derfor vil bypass sediment være egnet at placere på ansøgte sted.

Bypassområdets placering nedstrøms, de givne dybder og mængder der søges bypasset, samt dybgang for fartøj og den tætte placering på havnen gør, at Kystdirektoratet ud fra kystbeskyttelsesloven samlet vurderer, at der kan gives tilladelse til bypass med rent oprensningssediment i henhold til det ansøgte sediment.

Ansøger har alene ønsket bypass af det rene oprensningssediment, og idet bypassområdet findes egnet, samt der er dokumenteret behov nedstrøms, så har der ikke være anledning til, at gå nærmere ind i muligheden for evt. fravigelse af hierarkiet med henblik på andre løsninger meget længere væk fra havnen eller opstrøms. Fravigelse af hierarkiet kan inkludere andre løsninger såsom kystbeskyttelse, anlæg på søterritoriet, råstofindvinding eller klapning.

#### **Afgørelse efter kysthabitatbekendtgørelsen**

Projektet ligger udenfor Natura 2000-område og afstanden til nærmeste område, som er Natura 2000 område nr. 154 ”Sejerø Bugt, Saltbæk Vig, Bjergene, Diesbjerg og Bollinge Bakke” er mere end 1 km.

Alle planer og projekter, der ikke er direkte forbundet med eller nødvendige for at internationalt naturbeskyttelsesområdes forvaltning, skal vurderes med hensyn til deres virkning på områdets naturtyper og leversteder samt de arter, området er udpeget for at bevare. Alle planer og projekter skal samtidig vurderes med hensyn til deres virkning på arter omfatter af habitatdirektivets bilag IV.

Hvis Kystdirektoratet efter høring af andre myndigheder vurderer, at projektet kan påvirke et internationalt naturbeskyttelsesområde eller en beskyttet art væsentlig, skal der foretages en konsekvensvurdering af projektets virkning. Kystdirektoratet har i denne sag vurderet, at projektet ikke vil medføre en væsentlig påvirkning af Natura 2000-området eller bilag IV arter.



Kystdirektoratet vurderes således, at der ikke vil ske en væsentlig forringelse af naturtyper og leversteder eller, at projektet i øvrigt vil medføre forstyrrelser, der har betydelige konsekvenser for de arter, området er udpeget for, samt for bilag IV arter.

Rådgiver har udarbejdet om længere notat, som forholder til påvirkningen af Natura-2000 området og hvorvidt projektet vurderes at medføre væsentlige virkninger på miljøet. Screeningen omfatter substratforhold, bundflora og –fauna, fisk, bilag IV-arter og Natura-2000 området.

Det er Kystdirektoratets egen vurdering, med understøttelse i de af rådgiveren afgivne oplysninger i væsentlighedsvurderingen i ansøgningens notat, at der ikke sker en væsentlig påvirkning af Natura-2000 området eller bilag IV arter. Primært vurderes det, at spredningen af sediment, som følge af bypass ikke vil påvirke Natura-2000 området pga. afstanden, samt at bypass sker over en periode med mindre bypassmængder pr. gang, samt over en periode. Aktiviteten vurderes ikke, at medføre undervandsstøj i forhold til bilag IV arten marsvin, idet der ikke sker støjende arbejder under vand.

Bypassområdet er endvidere blevet undersøgt med ROV udstyr, som er beregnet til undersøgelse af havbunden. Forekomsten af ålegræs er ikke tilstede i bypassområdet eller i omkringliggende målte stationer, på nær én station nordvest for bypassområdet. Idet bypass sker på en måde, hvor sedimentet udlægges af mindre omgange og over en længere periode, samt at det sker i den bølgeaktive zone med en vanddybde på 4-5 meter, så svarer bypass til under 1 cm pr. tur. Sedimentet vil derfor hurtigt indgå i den naturlige sedimenttransport nedstrøms og vil ikke påvirke havbunden negativt. Bypass vurderes derfor ikke uforeneligt med, at ålegræs kan brede sig i området. Ansøger oplyser samtidig også, at bypass sker i perioden fra oktober til marts, hvilket også betyder, at påvirkningen af den bentiske vegetation er mindst mulig.

Bypass vurderes også i henhold til mængder og udlægning ikke at medfører negative konsekvenser for kysten. Det vurderes positivt, at sedimentet videreføres nedstrøms og dermed kan indgå i den naturlige sedimentvandring langs kystens nedstrøms havnen.

Kystdirektoratet vurderer derfor, at det ikke kræver konsekvensvurdering for projektet.

#### **Afgørelse efter miljøvurderingsloven (VVM)**

Kystdirektoratet skal vurdere, om der skal foretages en miljøkonsekvensvurdering af projekter, der er omfattet af bekendtgørelse af lov om miljøvurdering af planer og programmer og af konkrete projekter (VVM).

Vurderingen sker under hensynstagen til de kriterier, som er anført i bilag 5 og 6 til lovbekendtgørelsen.



For at kunne foretage denne vurdering har Kystdirektoratet bl.a. indhentet udtalelser fra andre berørte myndigheder. Ansøgers rådgiver har udarbejdet et længere notat, som indeholder oplysninger i henhold til miljøvurderingslovens bilag 5 og 6, som også har indgået i Kystdirektoratets vurdering. Screeningen fremgår af bilag 3 i denne afgørelse.

Grundlaget for screeningen er bygherres oplysninger og allerede foreliggende viden samt Kystdirektoratets almene erfaringer om det pågældende sagsområde, hvilket er i overensstemmelse med Miljø- og Fødevarerklagenævnets praksis (sagsnr. 19/07066).

Kystdirektoratet har i denne sag vurderet at projektet ikke vil indebære sådanne væsentlige påvirkninger af miljøet, at der bør foretages en miljøkonsekvensvurdering af projektet.

Kystdirektoratet har i forbindelse med denne afgørelse lagt vægt på og vurderet, at oprensningen og bypass forgår i et område hvor der ikke er andre væsentlige aktiviteter og planlagte projekter. Det vurderes, at der ingen risiko er for kumulation med andre projekter og anlæg. Sedimentet er vurderet rent af Miljøstyrelsen og egnet til bypass. Der vil ikke blive affaldsproduktion.

Projektet vil ikke have en negativ påvirkning på Natura2000-områder eller bilag IV-arter eller ålegræs.

Bypass vurderes ikke at påvirke mennesker langs kysten eller svække eller forringe kysten.

Sedimentet udlægges i et stort bypassområde, hvor der er både strøm og bølger. Sedimentet vurderes derfor at kunne indgå i den naturlige sedimenttransport straks efter udlægningen, hvorfor der ikke sker nogen nævneværdig påvirkning af havbunden med sedimentophobning som følge af bypass.

Det vurderes derfor ikke at have nogen væsentlig påvirkning af miljøet som helhed i området.

Kystdirektoratets vurderer at der ikke er VVM-pligt.

Vurderingen er foretaget på baggrund af det ansøgte herunder notat om miljøoplysninger jf. miljøvurderingsloven, Kystdirektoratets kendskab til området og andre sager, ligesom ansøgningen har været sendt i høring ved kommunen og en lang række statslige myndigheder, kommunen og interesseorganisationer.

### **Projektbeskrivelse**

Sund & Bælt har ansøgt Miljøstyrelsen om bypass af 24.000 m<sup>3</sup> oprenset havnesediment fra Odden Færgehavn, hvoraf de første 10.000 m<sup>3</sup> bypasses det første år og de resterende 14.000 m<sup>3</sup> over en 9-årig periode med maksimalt 1.500 m<sup>3</sup> om året. Ansøgte bypassområde er ca. 35.000 m<sup>2</sup> og er beliggende i den bølgeaktive zone 315 m sydøst for Odden Færgehavn.



Oprensning af havnesedimentet vil foregå med opgravning med grab fra en flydepram eller splitpram. Sedimentet lægges i bypassområdet enten med grab eller ved splitpram.

Sedimentet, som skal bypasses, er finkornet sand (0,04 mm til 0,19 mm), der er aflejret i Odden Havn havnebassin. Sedimentet har sin oprindelse fra kyststrækningen opstrøms havnen. Mængden, der oprenses pr. tur, afhænger af fartøjet, og det forventes at benyttes et fartøj, der kan rumme 150-350 m<sup>3</sup>, hvilket vil kræve ca. 30-66 ture for at oprense og bypass de første 10.000 m<sup>3</sup> sediment. Et fartøj på denne størrelse vil have en dybgang på ca. 2,5-4 m. Arbejdet vil foregå i dagtimerne og forventes at tage omkring 10-14 dage á 10 timer pr. dag. Arbejdet foretages i perioden oktober-marts, så den bentske vegetation påvirkes mindst muligt.

### Sags gennemgang

Efter Kystdirektoratet modtog ansøgningen, har den været sendt i høring hos Søfartsstyrelsen, Trafikstyrelsen, Miljøstyrelsen, Erhvervsstyrelsen, Fiskeristyrelsen, Forsvarsministeriets Ejendomsstyrelse, Vikingeskibsmuseet, Odsherred Kommune, Danmarks Naturfredningsforening, Dansk Ornitologisk Forening, Friluftsrådet, Fritidshusejernes Landsforening, EjendomDanmark, Geodatastyrelsen.

Nedenfor gengives de væsentligste bemærkninger.

**Miljøstyrelsen** skrev den 13. april 2021;

”Det potentielle bypassområde beliggende i Sejerø Bugt er forholdsvis tæt på et af de ålegræstransektorer, der indgår i vandplanlægningen. Vi vil derfor anmode om at oprensningen finder sted i perioden oktober til marts.

Det fremgår ikke af ansøgningen, hvor tykt et lag sediment, der vil blive udlagt. Dette har betydning for ålegræssets genkomst og dermed for muligheden for at opnå god økologisk tilstand, det emne bør belyses nærmere i ansøgningen.

Miljøstyrelsen bemærker derudover at det ansøgte bypassområde er placeret ca. 1,5 km fra Natura 2000-område nr. 154 ”Sejerø Bugt, Saltbæk Vig, Bjergene, Diesbjerg og Bollinge Bakke”, og at det ikke fremgår af ansøgningsmaterialet, hvorvidt man har forholdt sig til Natura 2000-området og eventuelle påvirkninger på beskyttede naturtyper og arter, herunder Bilag IV-arter og fugle.

**Fiskeristyrelsen** skrev den 14. april 2021:

”Fiskeristyrelsen har ingen kommentarer til sagen.”

**Forsvarsministeriets Ejendomsstyrelse** skrev den 26. marts 2021:

”Efter høring af myndigheder under Forsvarsministeriet, skal Forsvarsministeriets Ejendomsstyrelse oplyse, at der er følgende bemærkninger:

Det skal gøres opmærksom på, at såfremt der i forbindelse med arbejdet på eller i havbunden, konstateres rester af ammunition eller genstande, der kan være farlige (UXO), skal arbejdet straks indstilles



og der tages kontakt til Forsvarets Operationscenter, jf. BEK 1351 af 29. november 2013 § 14, om sejladsikkerhed ved entreprenørarbejde og andre aktiviteter mv. i danske farvande.

Forsvarets Operationscenter kan telefonisk kontaktes på:

+45 72850380/+45 72850371.

Foruden ovenstående forhold, skal der gøres opmærksom på, at de udstedte tilladelser, samt kontaktoplysninger til det eller de skibe der skal udføre arbejdet, skal være tilgængeliggjort for Forsvarets Operationscenter via den myndighed, der udsteder tilladelsen. Såfremt der er opdateringer i kontaktoplysningerne, kan disse fremsendes direkte til Forsvarets Operationscenter på nedenstående adresser:

Forsvarets Operationscenter (JOC):

Telefon: e-mail: Vagthavende officer:

+45 72850380 FKO-KTP-NMOC-VO@mil.dk

Maritime Assistance Service:

+45 72850371 mas@sok.dk

Vagtholdsleder JOC: +45 72850332

Omstilling: +45 72850000

Henvendelser i sagen bedes rettet til sagsbehandler Inge Haugaard

Nielsen på mail fes-nps24@mil.dk eller via telefon 728 13289.”

**Søfartsstyrelsen** skrev den 9. april 2021:

”Søfartsstyrelsen har ingen bemærkninger til sagen.

Såfremt tilladelsen til projektet bliver givet, skal vi gøre opmærksom på, at arbejderne skal udføres i overensstemmelse med

BEK nr. 1351 af 29/11/2013 Bekendtgørelse om sejladsikkerhed ved entreprenørarbejde og andre aktiviteter mv. i danske farvande.

Endvidere bør Vurderingsskema for vurderingen af sejladsikkerheden ved arbejder til søs anvendes i nødvendigt omfang.

Bekendtgørelsen og vurderingsskemaet, kan findes på Søfartsstyrelsens hjemmeside:

<https://www.sofartsstyrelsen.dk/sikkerhed-til-soes/sejladssikkerhed/entreprenoeropgaver-til-soes>

**Digelaget Gniben Sjællands Odde** skrev til Miljøministeren den 25. marts 2021 bl.a.:

”Grundejerne yderst på Gniben Sjællands Odde havde i mange år været plaget af stor kysttilbagerykning og gentagne oversvømmelser, (...)

I de seneste år har der endvidere været en betydelig kysttilbagerykning, både på området hvor diget er opført, og nord for diget hvor ejerne har været nødt til, at opføre en betydelig omkostningstung skræntsikring. Begge steder skal man i de kommende år tilføre materiale langs kysten for at sikre dige og skræntsikring mod bølgenes yderligere erosion af forstranden.





I 2020 blev digelaget og ejerne af grunden bag skræntsikringen gjort opmærksom på, at Odden færgehavn skulle oprenses for sand. Storebælt A/S og Kystdirektoratet havde besluttet, at dumpe sandet syd for havnen, hvor der i dag er ringe kysterosion og herudover beskyttet ålegræs.

(...) bede om en vurdering af mulighederne for placering af sandet på en miljømæssig og økonomisk mere hensigtsmæssig måde, så vi ikke spilder de dyrebare råstofresurser eller ødelægger værdifuld natur”.

**Odsherred Kommune** skrev den 7. april 2021 bl.a.:

”Det fremsendte høringsmateriale beskriver ikke projektets indvirkninger på miljøet. Særligt savner vi oplysninger om ålegræssets udbredelse på bypass-pladsen og hvordan sedimenterne i øvrigt vurderes at kunne påvirke bundfaunaen.”

”Det fremgår ikke af det fremsendte materiale, hvordan materialerne vil påvirke kyststrækningen nedstrøms færgehavnen. Odsherred Kommune har den opfattelse, at transportzonen øst for havnen er så smal, at deponering af sedimenterne på den ansøgte bypass-plads uden for transportzonen ikke har nogen effekt på kyststrækningen nedstrøms færgehavnen. Fordi materialerne ikke vil komme ind på kysten. Kystdirektoratet opfordres til at begrunde og dokumentere, hvordan materialerne får en gavnlig effekt på kysten nedstrøms havnen.”

”Henset til ansøgers ønske om at oprense færgehavnen hurtigst muligt anbefales det at søge en løsning, som både tilgodeser erosionsforholdene på kyststrækningen og ikke påvirker ålegræsudbredelsen og bundfauna. Indpumpning på den aktive kystzone (hvor der sandsynligvis ikke kan vokse ålegræs) synes at være en oplagt løsning, der bør undersøges.”

**Kystdirektoratet** fremsendte den 15. april 2021 de indkomne bemærkninger til ansøger, hvor Kystdirektoratet udbad bemærkninger til høringssvarene, samt afgivelse af oplysninger i henhold til miljøvurderingsloven, samt vurdering af de miljømæssige konsekvenser ved benyttelse af bypassområdet, herunder påvirkning af ålegræs og Natura-2000. Kystdirektoratet egne bemærkninger var følgende:

”Kystdirektoratet skal bede om, at få en teknisk beskrivelse af gennemførelsen af bypass i både første år med den større mængde og de efterfølgende år med den mindre mængde.

Vi ønsker oplyst, hvorledes arbejdet gennemføres. Det vil sige oplysninger om

- mængde i m<sup>3</sup> oprensningssediment pr. fartøjstur
- tidsspændet oprensning og bypass foretages over i forhold til vurdering af videreførelsen nedstrøms.

Storebælt A/S bedes overveje om der kan udvælges et større bypassområde, som udvides fra det eksisterende og ind mod kysten, idet sedimentet vil kunne bypasses over større område, og dermed mindre teoretisk videreført lag i vandsøjlen.



Endeligt bedes Storebælt A/S komme med bemærkning om, hvorvidt det i den konkrete oprensning af havnebassinet er teknisk muligt i udførelsen af oprensningen, at sikre at der ikke sker en blanding af sediment mellem de 3 områder. Hvis dette ikke er muligt i praksis, så bør sedimentet fra havnens bassin i sin helhed søges klappet. Det afhænger ofte af entreprenørens valg, muligheder og begrænsninger.

Afhængigt af de indkomne bemærkninger, så kan der blive behov for supplerende høring af parterne.”

**Ansøger** fremsendte 4. juli 2021 fagligt notat udarbejdet af Rambøll på 27 sider til besvarelse af høringssvarene, samt supplerende oplysninger om projektet. Notatet indeholdte baggrund, projektbeskrivelse, miljøaspekter, eksisterende forhold, væsentlige virkninger på miljøet, øvrige bemærkninger, bemærkninger til høringssvarene, samt referenceliste.

På baggrund af notatets bemærkninger og høringssvarene så valgte Kystdirektoratet at foretage supplerende høring af Odsherred Kommune.

**Odsherred Kommune** skrev den 20. juli 2021 bl.a. følgende:

”Vi mener selvfølgelig stadigvæk, at det ville være både samfundsøkonomisk og miljømæssigt mere fordelagtigt at målrette materialerne til nyttiggørelse. Også selv om det er dyrere for ansøger. Med den relativt beskedne omkostning som projektet har, vurderes en dobbeltpris for nyttiggørelse ikke er være uproportionelt stor.

Vi forstår rapporten sådan, at Rambøll konkluderer, at det er af underordnet betydning at lægge materialerne på stedet, da bypass-pladsen i forvejen er så udsat for bølgeenergi, at bunden udgøres af et hårdere, stenet substrat, og at det derfor er sandsynligt, at området generelt ikke understøtter vækst af ålegræs.

Odsherred Kommune har ikke forudsætningerne for at betvivle rådgiverens vurdering, men vil alligevel gøre opmærksom på Kystdirektoratets rapport (...) I tabel 2.6 fremgår det, at den aktive dybde i Kattegat er 4,0 meter og bredden af den aktive zone er 350 meter.

Det er naturligvis generelle dybder og bredder, der ikke tager hensyn til lokale forhold. Bypass-pladsen ligger imidlertid noget i læ af færgehavnen og dybden er anslået ned til ca. 5,3 meter (som vel ret beset også ligger længere væk end 350 meter fra kysten). Da ålegræsudbredelsen i øvrigt er ud til 6,8 meter dybde i den nordlige del af Sejerø Bugt, synes det umiddelbart ikke at være helt i overensstemmelse med Rambølls konklusion. Men som skrevet har Odsherred Kommune ikke de faglige kvalifikationer til at komme med de fornødne modargumenter. Det må være op til Kystdirektoratet at vurdere, om det er korrekt. Det havde for øvrigt været interessant, hvis Rambøll havde forholdt sig til, hvad der er registreret i det omtalte ålegræs-transekt længere mod øst. Det havde måske kastet noget nyttig viden af sig.”



### Klagevejledning

Dette dokument indeholder tre afgørelser:

- Afgørelse om, at give tilladelse til bypass med rent oprenset sediment fra Odden Færgehavn
- Afgørelse om, at der ikke skal udarbejdes en konsekvensvurdering
- Afgørelse om, at der ikke skal foretages en miljøkonsekvensvurdering (VVM).

Afgørelserne kan påklages til Miljø- og Fødevareklagenævnet.

For afgørelserne gælder følgende:

- Kystdirektoratets afgørelse kan alene påklages for så vidt angår retlige forhold.
- Klagefristen er 4 uger fra den dag afgørelsen er meddelt.
- Der klages via Klageportalen, som der er et link til på forsiden af [www.nmkn.dk](http://www.nmkn.dk). Klageportalen ligger på [www.borger.dk](http://www.borger.dk) og [www.virk.dk](http://www.virk.dk). Man logger på via [www.borger.dk](http://www.borger.dk) eller [www.virk.dk](http://www.virk.dk) typisk med NEM-ID. Klagen sendes gennem Klageportalen til den myndighed, der har truffet afgørelsen. En klage er indgivet, når den er tilgængelig for myndigheden i Klageportalen. Det koster 900 kr. for privatpersoner og 1.800 kr. for virksomheder og organisationer i gebyr at indgive en klage. Gebyret betales med betalingskort i Klageportalen.
- Klageberettigede efter kystbeskyttelsesloven er:
  - 1) adressaten for afgørelsen,
  - 2) ejeren af den ejendom, som afgørelsen vedrører,
  - 3) enhver, der har en væsentlig individuel interesse i sagens udfald,
  - 4) en berørt nationalparkfond oprettet efter lov om nationalparker,
  - 5) lokale foreninger og organisationer, som har en væsentlig interesse i afgørelsen,
  - 6) landsdækkende foreninger og organisationer, hvis hovedformål er beskyttelse af natur og miljø,
  - 7) landsdækkende foreninger og organisationer, som efter deres formål varetager væsentlige rekreative interesser, når afgørelsen berører sådanne interesser, og
  - 8) landsdækkende foreninger og organisationer, som efter deres formål varetager væsentlige brugerinteresser inden for arealanvendelsen, og som repræsenterer mindst 100 medlemmer.
- Klageberettigede efter Natura 2000-bekendtgørelsen er:
  - 1) adressaten for afgørelsen,
  - 2) ejeren af den ejendom, som afgørelsen vedrører,
  - 3) enhver, som har en væsentlig, individuel interesse i sagen,



- 4) en berørt nationalparkfond oprettet efter lov om nationalparker,
  - 5) lokale foreninger og organisationer, som har en væsentlig interesse i afgørelsen,
  - 6) landsdækkende foreninger og organisationer, hvis hovedformål er beskyttelse af natur og miljø,
  - 7) landsdækkende foreninger og organisationer, som efter deres formål varetager væsentlige rekreative interesser, når afgørelsen berører sådanne interesser, og
  - 8) landsdækkende foreninger og organisationer, som efter deres formål varetager væsentlige brugerinteresser inden for arealanvendelsen og som repræsenterer mindst 100 medlemmer.
- Klageberettigede efter miljøvurderingsloven er:
    - 1) miljøministeren,
    - 2) enhver med retlig interesse i sagens udfald, og
    - 3) landsdækkende foreninger og organisationer, der som formål har beskyttelse af natur og miljø eller varetagelse af væsentlige brugerinteresser inden for arealanvendelsen og har vedtægter eller love, som dokumenterer deres formål, og som repræsenterer mindst 100 medlemmer.

Miljø- og Fødevareklagenævnet skal som udgangspunkt afvise en klage, der kommer uden om Klageportalen, hvis der ikke er særlige grunde til det. Hvis man ønsker at blive fritaget for at bruge Klageportalen, skal man sende en begrundet anmodning til Kystdirektoratet. Kystdirektoratet videregiver herefter anmodningen til Miljø- og Fødevareklagenævnet, som træffer afgørelse om, hvorvidt anmodningen kan imødekommes.

Fristen for eventuelt søgsmål ved domstolene er 6 måneder, jf. § 18 b i kystbeskyttelsesloven, samt § 54, stk. 1, i miljøvurderingsloven.

*Tilladelsen må ikke udnyttes, før klagefristen er udløbet. Hvis der bliver klaget over afgørelsen kan tilladelsen ikke udnyttes, før klagesagen er færdigbehandlet, medmindre Kystdirektoratet eller Miljø- og Fødevareklagenævnet konkret bestemmer andet.*

Med venlig hilsen

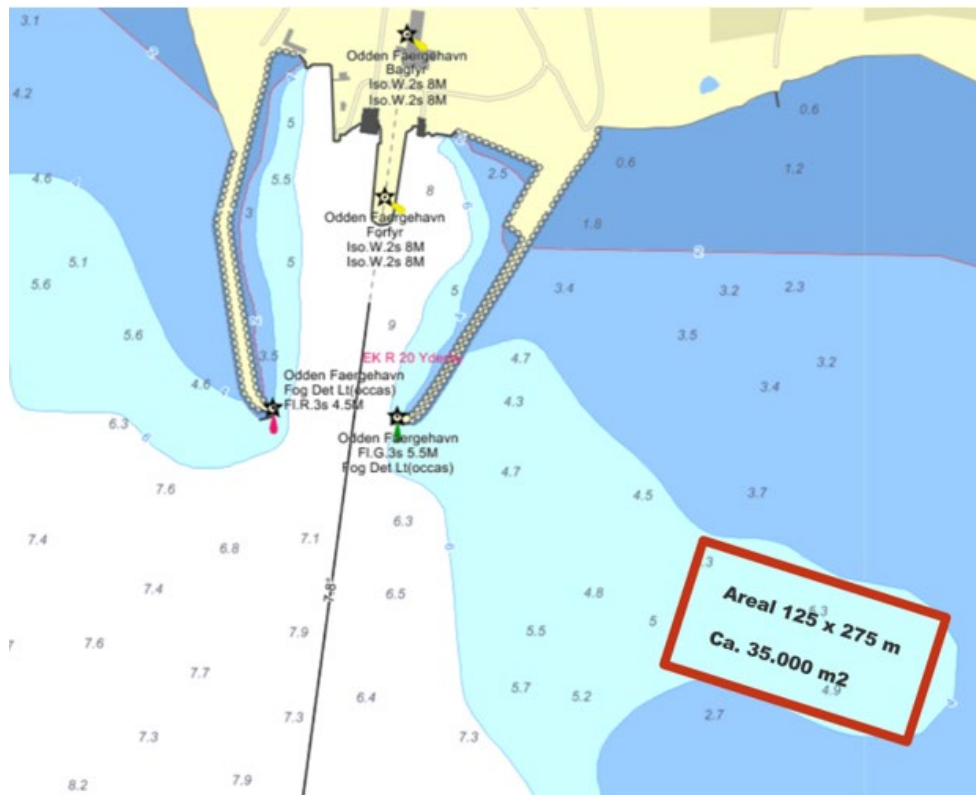


**Kopi:** Søfartsstyrelsen, Trafikstyrelsen, Miljøstyrelsen, Erhvervsstyrelsen, Fiskeristyrelsen, Forsvarsministeriets Ejendomsstyrelse, Vikingeskibsmuset, Odsherred Kommune, Danmarks Naturfredningsforening, Dansk Ornitologisk Forening, Friluftsrådet, Fritidshusejernes Landsforening, EjendomDanmark og Geodatastyrelsen, samt Digelaget Gniben Sjællands Odde.

*Kystdirektoratets afgørelse offentliggøres på Kystdirektoratets hjemmeside.*

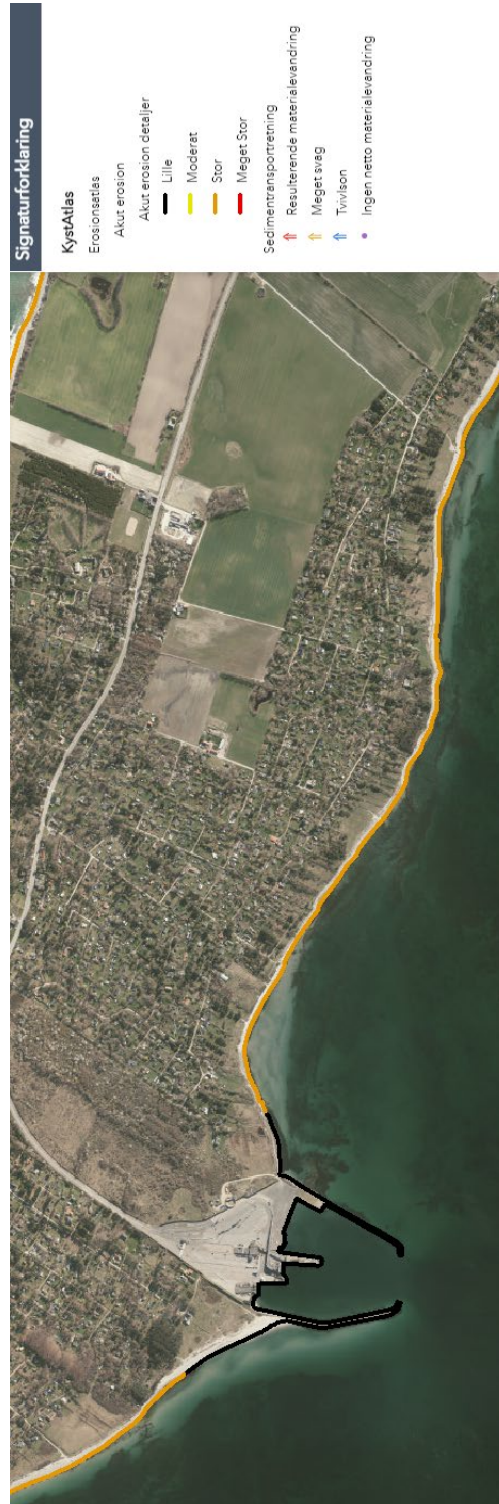


**Bilag 1:**





**Bilag 2:**





### Bilag 3:

#### **Kystdirektoratets screeningsnotat for VVM-pligt**

Det ansøgte projekt er omfattet af miljøvurderingslovens bilag 2, nr. 10, pkt. k og der skal derfor foretages en screening jf. lovens § 21, stk. 1, for at afgøre, om projektet er VVM pligtigt.

VVM-screeningen foretages med udgangspunkt i de kriterier, som er beskrevet i lovens bilag 6.

**Kystdirektoratets afgørelse:** Ikke VVM-pligtig

**Beskrivelse:** Bypass af rent oprenset sediment fra oprensingsområdet, der er ikke kumulationer med andre godkendte projekter, udlægges i et tyndt lag på nærliggende bypassområde. Det vurderes ikke at være risiko for gener, ulykker og menneskelig sundhed. Sedimentet fra oprensingsområdet anvendes ifølge kystbeskyttelsesloven til bypass på nærliggende bypassområde.

**Offentliggørelse:** Kystdirektoratets afgørelse offentliggøres på Kystdirektoratets hjemmeside, kyst.dk.

#### ***Vurdering af miljøpåvirkning***

<b>Vurderes det som en mulighed, at projektet/anlægget kan få en indvirkning på miljøet med hensyn til følgende kriterier?</b>	<b>Ja</b>	<b>Nej</b>	<b>Bemærkninger</b>
<b>1. Projektets karakteristika:</b>			
<b>Dimensioner</b>		<b>x</b>	Oprensning og bypass med rent sand Odden Færgehavn til bypassområde nedstrøms havnen af en størrelse på 35.000 m <sup>2</sup> på 4-5 meters vanddybde.  Afstand til haven er ca. 400 meter og der er ca. 500 meter til kysten.  Initial bypass første år er på op til 10.000 m <sup>2</sup> og efterfølgende op til 1.5000 m <sup>2</sup> i en 9 årig periode.  Udlægningen sker med fartøj, som typisk rummer 150-350 m <sup>3</sup> og har en dybgang på 2,4-4 meter.





			<p>Perioden for bypass er i vinterhalvåret og vil typisk tage op mod 14 dage ved dagligt arbejde i dagtimerne.</p> <p>Den teoretiske udlægning pr. last er mellem 0,4 cm til 1 cm uden inddragelse hensyn til forhold såsom strøm og bølger. (<math>h = m^3 / m^2</math>)</p>
<b>Kumulation med andre projekter</b>		x	<p>Kystdirektoratet har ikke kendskab til andre relevante projekter i området hvor der skal arbejdes.</p> <p>Rådgiver oplyser, at der er et råstofvindingsområde 26 km fra projektområdet.</p> <p>2 km syd for bypass området er der en klappads (K_028_01), hvor der frem til 2024 er tilladt årlig klap af i alt 2.000 m<sup>3</sup>.</p> <p>Det vurderes ikke at projektet vil bidrage til betydelige kumulative effekter.</p>
<b>Anvendelse af naturressourcer</b>		x	<p>Det er bypass af rent oprensings sediment. Videreføres af eksisterende materialer.</p>
<b>Affaldsproduktion</b>		x	<p>Sedimentet er vurderet rent iflg. Miljøstyrelsen. Ud over, at der tilbageføres naturlige og ikke-forurenede, finkornede materialer, produceres der ikke affald og frigøres eller produceres der ikke forurenende stoffer som følge af oprensning af færgehavnen og bypass af det oprensede sediment.</p>
<b>Forurening og gener</b>		x	<p>Ingen forurening eller gener forventes. Det er almindeligt oprensingsarbejde fra skib. Projektet medfører ingen tilførsel fra fartøjer eller andre kilder</p> <p>Emissioner fra fartøjernes motorer vil være uden særlig betydning på grund af projektets begrænsede omfang og i forhold til anden skibstrafik.</p>
<b>Risikoen for ulykker, navnlig under hensyn til de anvendte materialer og teknologier</b>		x	<p>Oprennings- og bypassområdet bliver ikke i væsentlig benyttet til andet formål. Derfor ses ingen risiko for ulykker. Færgeaktiviteten sker i ikke i området, hvor der bypasses.</p> <p>I vinterhalvåret er benyttelse af vandområdet til rekreativ anvendelse også stærkt begrænset i forhold til sommerperiode i sommerhusområdet.</p>



			Der vurderes ikke at være særlig risiko for ulykker. Alle fartøjer er udstyret med AIS til overvågning af fartøjets bevægelser
<b>2. Projektets placering - den miljømæssige sårbarhed i de geografiske områder, der kan blive berørt af projektet, skal tages i betragtning, navnlig:</b>			
<b>- nuværende arealanvendelse</b>		x	Oprensnings- og bypassområdet bliver ikke benyttet til andre væsentlige formål berørt af bypass. Det er ikke sårbare områder. ROV undervandsundersøgelser har kortlagt, at der ikke ålegræs i eller ved projektområdet. Der er observeret ålegræs på et enkelt område uden for bypassområdet og ikke i den naturlige sedimentspredningsretning for bypassmaterialet.  Udlæg er samtidig af begrænset størrelse og over tid, så det vurderes ikke, at nuværende anvendelse, herunder muligheden for fastholdelse af eksisterende ålegræs eller udbredelse er berørt, forringet eller udsat i nogen grad.
<b>- naturressourcernes relative rigdom, kvalitet og regenereringskapacitet i området</b>		x	De bypassede sediment vil indgå i den naturlige sedimenttransport, og vil derfor have positiv effekt i forhold til kysten påvirkning.
<b>- det naturlige miljøes bæreevne med særlig opmærksomhed på følgende områder:</b>			
<b>a) vådområder</b>		x	Ikke relevant
<b>b) kystområder</b>		x	De bundfauna-arter, der er fundet i og omkring bypass-området, er almindeligt forekommende arter i danske, kystnære områder, og de udgør således ikke et unikt biologisk samfund
<b>c) bjerg- og skovområder</b>		x	Ikke relevant
<b>d) reservater og naturparker</b>		x	Ikke relevant
<b>e) områder, der er registreret eller fredet ved national lovgivning; særligt beskyttede områder</b>		x	Mere end 1 km til Natura-2000 område. Området påvirkes ikke af bypass, da sedimentet ved bypass indgår i den naturlige sedimenttransport og i



<b>udpeget af medlemsstater i henhold til direktiv 79/409/EØF og 92/43/EØF</b>			forhold til afstanden, sker der ingen påvirkning. Sedimentet er i øvrigt rent.
<b>f) områder, hvor de i fællesskabslovgivningen fastsatte miljøkvalitetsnormer allerede er overskredet</b>		x	Ikke relevant
<b>g) tætbefolkede områder</b>		x	Bypass området er beliggende mere end 500 meter fra land, hvor der er udlagt sommerhusområde. Området vurderes at være begrænset befolket i vinterhalvåret. Arbejdet vurderes ikke at medføre støjgener eller lysgener, da det foregår i dagtimerne.
<b>h) vigtige landskaber set ud fra et historisk, kulturelt eller arkæologisk synspunkt.</b>		x	Nej

#### **Samlet konklusion;**

Oprensningen og bypass forgår i et område hvor der ikke er andre væsentlige aktiviteter og planlagte projekter. Der er ingen risiko for kumulation med andre projekter og anlæg. Sedimentet er vurderet rent af Miljøstyrelsen. Der vil ikke blive affaldsproduktion.

Projektet vil ikke have en negativ påvirkning på Natura2000-områder eller bilag IV-arter eller ålegræs.

Bypass vurderes ikke at påvirke mennesker langs kysten eller svække eller forringe kysten.

Sedimentet udlægges i et stort bypassområde, hvor der er både strøm og bølger. Sedimentet vurderes derfor at indgå i den naturlige sedimenttransport straks efter udlægningen, hvorfor der ikke sker nogen påvirkning af havbunden med sedimentophobning som følge af bypass.

Det vurderes derfor ikke at have nogen væsentlig påvirkning af miljøet som helhed i området.

Kystdirektoratets vurdere ud fra VVM screeningen at der ikke er VVM-pligt.



INDBERETNING AF BYPASS OG NYTTIGGØRELSES AKTIVITET	
År	Journalnummer /
Område	
Adresse	
Kontaktperson	
Telefonnummer	
E-mail	
<b>Afsnit A</b>	<b>Før opgaven starter</b>
Indberetning til Kystdirektoratet: <b>Senest 5 dage før at opgaven starter</b>	
Farekontakttid (data)	1. Opgave
Farekontaktsvarighed (antal dage)	2. Opgave
Navnet på firmaet der skal udføre opgaven	
Navnet på fartøjet der skal opgrave * MMSI nummer*	
Navnet på fartøjet der udfører (fx navnet på prommen) * MMSI nummer*	
Data for indberetning	
<b>Afsnit B</b>	<b>Arsindberetning</b>
<b>Efter årsskifte, senest 1. februar</b>	
Den totale by-passet mængde for hele året	mi
Den totale nyttiggørelses mængde for hele året	Data
Data for indberetning	
* MMSI Maritime Mobile Service Identify Number	
<b>Send indberetningskeamet til <a href="mailto:kdi@kyst.dk">kdi@kyst.dk</a></b>	