



Foreningen Sundsøre Lystbådehavn
Frank Jakobsen

Kystdirektoratet
J.nr. 21/09442-13
Ref. Nikolaj Michelsen
21-09-2021

Større renovering af ydermole og molehoved i Sundsøre Lystbådehavn, Sundsørevej 2B, 7870 Roslev, Skive Kommune

Kystdirektoratet giver hermed tilladelse til en større renovering af ydermole og molehoved på søterritoriet.

Tilladelsen indeholder afgørelse efter kystbeskyttelsesloven, kysthabitatbekendtgørelsen og miljøvurderingsloven.

Ansøgningen er indsendt og hånderet af COWI A/S.

Kystdirektoratet har vurderet, at det ansøgte kan tillades efter kystbeskyttelsesloven.

Kystdirektoratet har vurderet, at der ikke skal udarbejdes en konsekvensvurdering for projektet.

Kystdirektoratet har videre vurderet, at der ikke skal foretages en miljøkonsekvensvurdering (VVM) af projektet.

Lovgrundlag

Etablering af moler på søterritoriet som ansøgt kræver tilladelse fra Kystdirektoratet, jf. § 16 a, stk. 1, nr. 2 i kystbeskyttelsesloven (LBK nr. 705 af 29/05/2020). I henhold til § 16 a, stk. 4, kan der stilles vilkår i forbindelse med en tilladelse efter kystbeskyttelseslovens § 16 a.

Kystdirektoratet skal, når der træffes afgørelse efter kystbeskyttelsesloven, vurdere om projektet kan påvirke et internationalt naturbeskyttelsesområde eller visse udpegede arter væsentligt, jf. § 3 i bekendtgørelse om administration af internationale naturbeskyttelsesområder samt beskyttelse af visse arter for så vidt angår kystbeskyttelsesforanstaltninger samt etablering og udvidelse af visse anlæg på søterritoriet (BEK nr. 654 af 19/05/2020).

Kystdirektoratet skal, når træffes afgørelse efter kystbeskyttelsesloven, samtidig vurdere om projektet kræver en miljøkonsekvensvurdering (VVM), jf. § 21, stk. 1, i bekendtgørelse af lov om miljøvurdering af planer og programmer og af konkrete projekter (LBK nr. 973 af 25/06/2020 med senere ændringer).

Det ansøgte projekt er omfattet af lovbekendtgørelsens bilag 2, nr. 13, pkt. a.



Tilladelsen gives på følgende vilkår

Fælles vilkår efter kystbeskyttelsesloven, kysthabitatbekendtgørelsen og miljøvurderingsloven:

1. Udformningen og etableringen af anlægget skal ske i overensstemmelse med det ansøgte.
2. Der må ikke uden Kystdirektoratets tilladelse foretages udvidelser eller ændringer af anlægget eller anlægsmetoderne.

Vilkår efter kystbeskyttelsesloven:

3. Ved brug af lettere forurenede fyldmaterialer er det et krav, at der ikke sker udledning af forurenede stoffer til vandmiljøet, som bevirker, at vandkvalitetskravene overskrides.
4. Tilladelsen bortfalder hvis anlægsarbejdet ikke er afsluttet indenfor 5 år fra udstedelsen af denne tilladelse.
5. Samtidig med at anlægsarbejdet afsluttes, skal Kystdirektoratet (kdi@kyst.dk), Søfartsstyrelsen (sfs@dma.dk) og Geodatastyrelsen (gst@gst.dk) underrettes herom. Snarest herefter skal samme myndigheder tilsendes en færdigmelding, som dokumenterer at projektet er opført i overensstemmelse med tilladelsen samt angiver anlæggets endelige position.
6. Anlæggets ejer forpligter sig til at vedligeholde anlægget i god og forsvarlig stand.
7. Tilladelsen til at etablere anlægget og det opførte anlæg må ikke uden tilladelse fra Kystdirektoratet overdrages til andre.
8. Anlægget eller dele heraf kan af Kystdirektoratet kræves fjernet, for ejers regning, såfremt:
 - anlægget ikke længere anvendes som ansøgt.
 - anlægget ikke vedligeholdes eller det ødelægges og ikke straks genetableres, eller
 - vilkår for tilladelsen ikke opfyldes eller overholdes.

Kystdirektoratet (kdi@kyst.dk), Søfartsstyrelsen (sfs@dma.dk) og Geodatastyrelsen (gst@gst.dk) skal underrettes umiddelbart efter anlæggets permanente fjernelse.

I forbindelse med en fjernelse af anlægget skal området bringes i en stand så tæt på de forhold, som eksisterede inden anlæggets etablering, som muligt.

Der skal tilsendes Kystdirektoratet (kdi@kyst.dk), Søfartsstyrelsen (sfs@dma.dk) og Geodatastyrelsen (gst@gst.dk) dokumentation for reetableringen.



Fælles bemærkninger:

Kystdirektoratet skal gøre opmærksom på at tilladelsen fortabes, hvis nogle af de for tilladelsen fastsatte vilkår ikke måtte blive opfyldt.

Tilladelsen fritager ikke modtageren for pligt til at opnå tilladelser og godkendelser, der måtte være nødvendige for gennemførelse af projektet i henhold til anden lovgivning.

Tilladelsen erstatter ikke privatretlige aftaler med fysiske og juridiske personer, som kan være berørt af projektet, ligesom den ikke fritager ejeren af anlægget for et, i forbindelse med anlæggets tilstedeværelse eller etablering, opstået civilretligt ansvar.

Tilladelsen indeholder ikke en garanti for den projekterede konstruktions sikkerhed eller stabilitet.

Kystdirektoratet skal gøre opmærksom på bekendtgørelse 1351 af 29. november 2013 om sejladsikkerhed ved entreprenørarbejder og andre aktiviteter mv. i danske farvande.

Afgørelse efter kystbeskyttelsesloven

Kystdirektoratet har vurderet, at der ikke synes at være væsentlige hensyn der taler imod projektet.

Kystdirektoratet har bl.a. vurderet at der ikke er væsentlige naturhensyn som taler imod projektet, ligesom der ikke synes at være hensyn i øvrigt, som taler imod projektet.

I forbindelse med Kystdirektoratets vurdering er der bl.a. blevet lagt vægt på de indkomne høringssvar samt at formålet med projektet er at opretholde molens tiltænkte funktion. Videre har Kystdirektoratet finder Kystdirektoratet, at det er naturligt at der foretages de ansøgte modernisering af molen.

Kystdirektoratet finder derfor, at der kan gives tilladelse til renovering af ydermoler og molehoved i Sundsøre Lystbårehavn som ansøgt.

Afgørelse efter kysthabitatbekendtgørelsen

Alle planer og projekter, der ikke er direkte forbundet med eller nødvendige for et internationalt naturbeskyttelsesområdes forvaltning, skal vurderes med hensyn til deres virkning på områdets naturtyper og levesteder samt de arter, området er udpeget for at bevare. Alle planer og projekter skal samtidig vurderes med hensyn til deres virkning på arter omfattet af habitatdirektivets bilag IV.

Hvis Kystdirektoratet efter høring af andre berørte myndigheder vurderer, at projektet kan påvirke et internationalt naturbeskyttelsesområde eller en beskyttet art væsentligt, skal der foretages en konsekvensvurdering af projektets virkning.

Det ansøgte projekt vil ikke finde sted i eller i umiddelbart nærhed af Natura 2000-område, som er ca. 2 km fra projektområdet.



Idet det ansøgte projekt ikke vil finde sted i eller i umiddelbar nærhed af Natura 2000-områder eller der er kendskab til forekomst af bilag IV arter i området, så vurderer Kystdirektoratet, at der ikke skal udarbejdes en konsekvensvurdering for projektet.

Kystdirektoratet har i denne sag vurderet, at projektet ikke vil medføre en væsentlig påvirkning af Natura 2000-områder eller bilag IV arten marsvin da de ikke er i området. Kystdirektoratet vurderer således at der ikke vil ske en væsentlig forringelse af beskyttede dyrearter eller naturtyper. Kystdirektoratet vurderer derfor, at der ikke skal udarbejdes en konsekvensvurdering for projektet.

Kystdirektoratets vurdering er foretaget på baggrund af sagens samlede oplysninger og egne konkrete vurderinger samt almene erfaringer fra sagsområdet.

Kystdirektoratets vurdering, af at der ikke skal udarbejdes en konsekvensvurdering, skyldes bl.a. de typer af renoveringer som projektet indeholder og projektområdets placering.

Afgørelse efter miljøvurderingsloven (VVM)

Kystdirektoratet skal vurdere, om der skal foretages en miljøkonsekvensvurdering af projekter, der er omfattet af bekendtgørelse af lov om miljøvurdering af planer og programmer og af konkrete projekter (VVM).

Vurderingen sker under hensynstagen til de kriterier, som er anført i bilag 6 til lov bekendtgørelsen.

For at kunne foretage denne vurdering har Kystdirektoratet bl.a. indhentet udtalelser fra andre berørte myndigheder.

Kystdirektoratet har i denne sag vurderet at projektet ikke vil indebære sådanne væsentlige påvirkninger af miljøet, at der bør foretages en miljøkonsekvensvurdering af projektet.

Kystdirektoratet har i forbindelse med denne afgørelse lagt vægt på at projektområdet ikke ligger i et eller i nærheden af et Natura 2000-område, samt at støjgenerne i forbindelse med anlægsfasen vil være af mindre omfang. Endeligt er det Kystdirektoratets vurdering, at renoveringerne i Sundsøre Lystbådehavn ikke vil have en større påvirkning på områdets kystudvikling.

Screeningen fremgår af bilag 1.

Grundlaget for screeningen er bygherres oplysninger og allerede foreliggende viden samt Kystdirektoratets almene erfaringer om det pågældende sagsområde, hvilket er i overensstemmelse med Miljø- og Fødevarerklagenævnets praksis (sagsnr. 19/07066).

Kystdirektoratet skal henlede opmærksomheden på, at afgørelsen bortfalder, hvis denne ikke er udnyttet inden 3 år efter den er meddelt, eller ikke har været udnyttet i 3 på hinanden følgende år.

Projektbeskrivelse

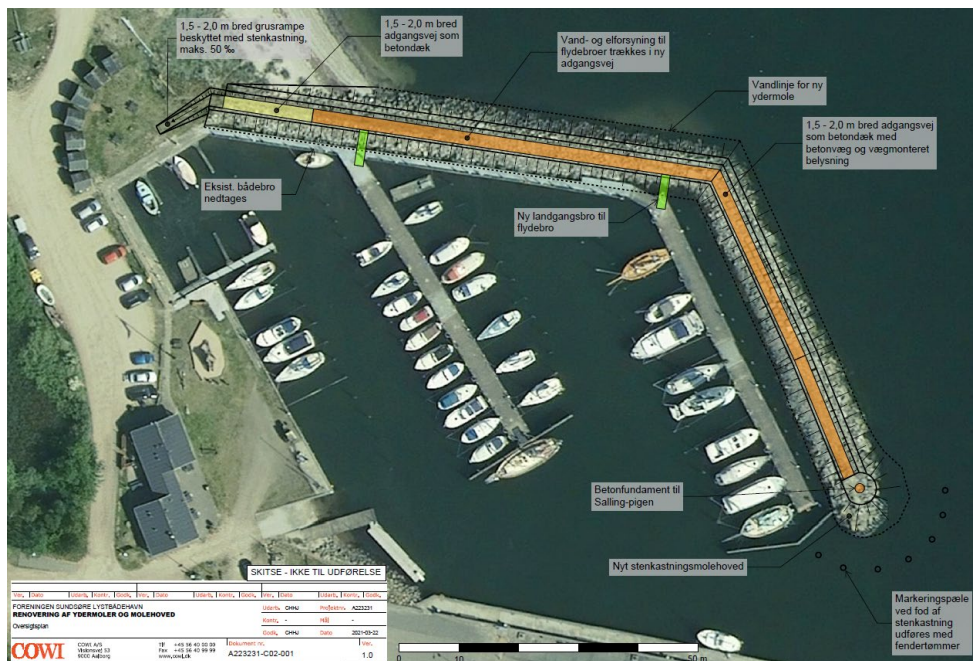
Tilladelsen omfatter en række renoveringer af den eksisterende ydermole samt dens molehoved i Sundsøre Lystbådehavn, Skive Kommune.

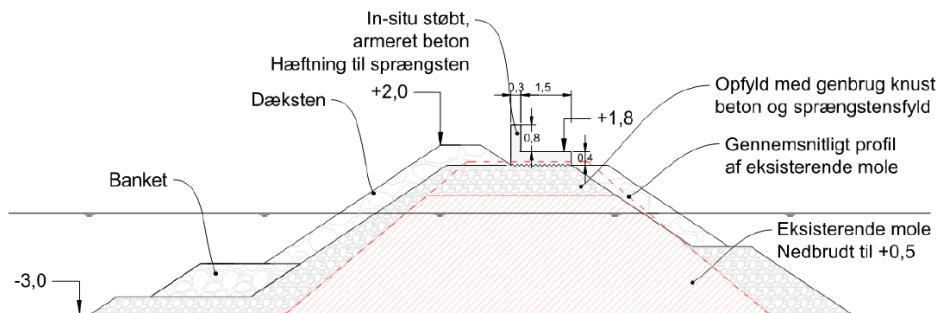
Renoveringen er som følgende:

- Ydermolen forhøjes til kote + 2,6 m.
- Som adgangsvej til ydermolen etableres der en ca. 2 m bred rampe i grus, der sikres med en stenkastning langs skråningssiderne.
- Der etableres en vægbelyst adgangsbro i beton langs hele ydermolen.
- Eksisterende bådebro i den indre havn fjernes og erstattes med to skridsikre langgangsbroer med rækværk mellem bølgeskærmen og flydebroerne.
- Molehovedet udvides fra dens nuværende form.
- Ved skråningsfoden for molehovedet etableres der en række markeringspæle for at undgå påsejling.

Anlægget etableres ved Sundsøre Lystbådehavn, Sundsørevej 2B, 7870 Roslev, Skive Kommune.

Se nedenstående kort for overblik over projektets elementer samt tværtegning af ydermolen for at blive oplyst om dennes planlagte opbygning.





Sagsgennemgang

Efter Kystdirektoratet modtog ansøgningen, har den været sendt i høring hos Søfartsstyrelsen, Trafikstyrelsen, Miljøstyrelsen, Erhvervsstyrelsen, Fiskeristyrelsen, Forsvarsministeriets Ejendomsstyrelse, Moesgaard Museum, Skive Kommune samt sendt til orientering til Danmarks Naturfredningsforening, Dansk Ornitologisk Forening, Friluftsrådet, Fritidshusejernes Landsforening, EjendomDanmark og Geodatastyrelsen.

Nedenfor gengives de væsentligste bemærkninger.

Søfartsstyrelsen skrev den 16. august 2021 bl.a. følgende:

”Søfartsstyrelsen har ikke bemærkninger ud over nedenstående vedr. renovering af ydermoler og molehoved Sundsøre Lystbådehavn i Skive Kommune.

Ved en tilladelse til projektet skal nedenstående retningslinjer i forbindelse med selve renoveringsarbejdet af molen og det øvrige arbejde i havnen følges:

I god tid før arbejdet med renovering påbegyndes indsendes med henvisning til sag nr. 2021 - 54045 til Efterretninger for Søfarende - efs@dma.dk :

- Oplysning om tidspunkt for arbejdets påbegyndelse og forventet tidspunkt for afslutning
- Kortfattet beskrivelse af hvorledes arbejdet udføres samt kordinater for hvor arbejdet finder sted
- Oplysninger om evt. oprettelse af midlertidig arbejdsområde herunder afmærkning af dette. Skal godkendes af Søfartsstyrelsen på forhånd.
- Oplysninger om permanente afmærkningsændringer i forbindelse med projektet. Skal godkendes af Søfartsstyrelsen på forhånd
- Oplysninger om anvendt materiel med angivelse af evt. skibsnavne
- Kontaktoplysning til involverede fartøjer og til den der leder arbejdet på stedet

Umiddelbart efter arbejdet med renoveringen er færdig indsendes meddelelse herom til efs@dma.dk”.

Miljøstyrelsen skrev den 10. september 2021 bl.a. følgende:



”Det er beskrevet, at den eksisterende mole bl.a. består af ”en række ukurante byggematerialer og betonrester”. Dette materiale nedknuzes og bruges som kernefyld i den nye molekonstruktion. Miljøstyrelsen gør opmærksom på, at byggematerialer/byggeaffald kan indeholde miljøfarlige forurenende stoffer, som kan påvirke vandmiljøet negativt. Projektet bør være opmærksom på dette, idet der også henvises til korrekt håndtering af affald, som angivet i ansøgningen”.

Skive Kommune skrev den 20. august bl.a. følgende:

”Skive Kommune har ikke bemærkninger til ansøgningen”.

-

Bemærkninger blev sendt i partshøring og Kystdirektoratet modtog følgende bemærkninger:

”Hermed vores svar til Miljøstyrelsen:

Den eksisterende mole består primært af betonrester (f.eks. betonplader og betonblokke) herudover mindre mængder af sten, se vedhæftede fotos. Der er ved besigtigelsen ikke umiddelbart konstateret andre type materialer. Der vil kun blive genindbygget eksist. sten og nedknust beton. Øvrige materialer (f.eks. armering) vil blive frasorteret og bortskaffet efter kommunens anvisninger for håndtering af affald”.

Klagevejledning

Dette dokument indeholder tre afgørelser:

- afgørelse om at give tilladelse til projektet
- afgørelse om, at der ikke skal udarbejdes en konsekvensvurdering
- afgørelse om, at der ikke skal foretages en miljøkonsekvensvurdering (VVM)

Afgørelserne kan påklages til Miljø- og Fødevarerklagenævnet.

For afgørelserne gælder følgende:

- Kystdirektoratets afgørelse kan alene påklages for så vidt angår retlige forhold.
- Klagefristen er 4 uger fra den dag afgørelsen er meddelt.
- Der klages via Klageportalen, som der er et link til på forsiden af www.nmkn.dk. Klageportalen ligger på www.borger.dk og www.virk.dk. Man logger på via www.borger.dk eller www.virk.dk typisk med NEM-ID. Klagen sendes gennem Klageportalen til den myndighed, der har truffet afgørelsen. En klage er indgivet, når den er tilgængelig for myndigheden i Klageportalen. Det koster 900 kr. for privatpersoner og 1.800 kr. for virksomheder og



organisationer i gebyr at indgive en klage. Gebyret betales med betalingskort i Klageportalen.

- Klageberettigede efter kystbeskyttelsesloven er:
 - 1) adressaten for afgørelsen,
 - 2) ejeren af den ejendom, som afgørelsen vedrører,
 - 3) enhver, der har en væsentlig individuel interesse i sagens udfald,
 - 4) en berørt nationalparkfond oprettet efter lov om nationalparker,
 - 5) lokale foreninger og organisationer, som har en væsentlig interesse i afgørelsen,
 - 6) landsdækkende foreninger og organisationer, hvis hovedformål er beskyttelse af natur og miljø,
 - 7) landsdækkende foreninger og organisationer, som efter deres formål varetager væsentlige rekreative interesser, når afgørelsen berører sådanne interesser, og
 - 8) landsdækkende foreninger og organisationer, som efter deres formål varetager væsentlige brugerinteresser inden for arealanvendelsen, og som repræsenterer mindst 100 medlemmer.
- Klageberettigede efter kysthabitatbekendtgørelsen er:
 - 1) adressaten for afgørelsen,
 - 2) ejeren af den ejendom, som afgørelsen vedrører,
 - 3) enhver, som har en væsentlig, individuel interesse i sagen,
 - 4) en berørt nationalparkfond oprettet efter lov om nationalparker,
 - 5) lokale foreninger og organisationer, som har en væsentlig interesse i afgørelsen,
 - 6) landsdækkende foreninger og organisationer, hvis hovedformål er beskyttelse af natur og miljø,
 - 7) landsdækkende foreninger og organisationer, som efter deres formål varetager væsentlige rekreative interesser, når afgørelsen berører sådanne interesser, og
 - 8) landsdækkende foreninger og organisationer, som efter deres formål varetager væsentlige brugerinteresser inden for arealanvendelsen og som repræsenterer mindst 100 medlemmer.
- Klageberettigede efter miljøvurderingsloven er:
 - 1) miljøministeren,
 - 2) enhver med retlig interesse i sagens udfald, og
 - 3) landsdækkende foreninger og organisationer, der som formål har beskyttelse af natur og miljø eller varetagelse af væsentlige brugerinteresser inden for arealanvendelsen og har vedtægter eller



love, som dokumenterer deres formål, og som repræsenterer mindst 100 medlemmer.

Miljø- og Fødevareklagenævnet skal som udgangspunkt afvise en klage, der kommer uden om Klageportalen, hvis der ikke er særlige grunde til det. Hvis man ønsker at blive fritaget for at bruge Klageportalen, skal man sende en begrundet anmodning til Kystdirektoratet. Kystdirektoratet videresender herefter anmodningen til Miljø- og Fødevareklagenævnet, som træffer afgørelse om, hvorvidt anmodningen kan imødekommes.

Fristen for eventuelt søgsmål ved domstolene er 6 måneder, jf. § 18 b i kystbeskyttelsesloven, samt § 54, stk 1, i miljøvurderingsloven.

Tilladelsen må ikke udnyttes, før klagefristen er udløbet. Hvis der bliver klaget over afgørelsen kan tilladelsen ikke udnyttes, før klagesagen er færdigbehandlet, medmindre Kystdirektoratet eller Miljø- og Fødevareklagenævnet konkret bestemmer andet.

Med venlig hilsen

Nikolaj Michelsen

AC-fuldmægtig i Kystzoneforvaltning

+45 91 33 84 26 | nim@kyst.dk

Vedlagt: Bilag 1 – VVM screeningsskema.

Kopi: Søfartsstyrelsen, Trafikstyrelsen, Miljøstyrelsen, Erhvervsstyrelsen, Fiskeristyrelsen, Forsvarsministeriets Ejendomsstyrelse, Moesgaard Museum, Skive Kommune samt sendt til orientering til Danmarks Naturfredningsforening, Dansk Ornitologisk Forening, Friluftsrådet, Fritidshusejernes Landsforening, EjendomDanmark og Geodatastyrelsen.

Kystdirektoratets afgørelse offentliggøres på Kystdirektoratets hjemmeside.



Bilag 1 - VVM screeningsskema

Det samlede antal bådepladser i Sundsøre Lystbådehavn forsøges ikke som følge af det ansøgte projekt.

Projekter omfattet af miljøvurderingslovens bilag 2, pkt. 13 a, nr. 1, og skal under visse betingelser screenes jf. lovens § 21, stk. 1, for at afgøre, om projektet er VVM pligtigt.

Lystbådehavne er på bilag 2, nr. 12 c og anvendes hovedsageligt ved nyanlæg af lystbådehavne eller væsentlige ændringer af en havns fysiske udformning.

I henhold til bilag 2 i miljøvurderingsloven, så er det på baggrund af rådgivers ansøgning, samt Kystdirektoratets egen vurdering af ansøgningsmaterialet, vurderet, at det ansøgte skal screenes i henhold til bilag 2, nr. 13 a, nr. 1, idet det ikke på baggrund af det ansøgte kan udelukkes, at projektet kan have væsentlig skadelig indvirkning på miljøet.

VVM-screeningen foretages med udgangspunkt i de kriterier, som er beskrevet i lovens bilag 6.

Kystdirektoratet afgørelse: Ikke VVM-pligt.

Vurdering af miljøpåvirkning

Vurderes det som en mulighed, at projektet/anlægget kan få en indvirkning på miljøet med hensyn til følgende kriterier?	Ja	Nej X	Bemærkninger Renoveringerne er som følgende: <ul style="list-style-type: none">- Ydermolen forhøjes til kote + 2,6 m.- Som adgangsvej til ydermolen etableres der en ca. 2 m bred rampe i grus, der sikres med en stenkastning langs skråningssiderne.- Der etableres en vægbelyst adgangsbro i beton langs hele ydermolen.- Eksisterende bådebro i den indre havn fjernes og erstattes med to skridsikre langgangsbroer med rækværk mellem bølgeskærmen og flydebroerne.
--	-----------	-----------------	---



			<ul style="list-style-type: none">- Molehovedet udvides fra dens nuværende form.- Ved skråningsfoden for molehovedet etableres der en række markeringspæle for at undgå påsejling.
1. Projektets karakteristika:			
Dimensioner		X	Det samlede projekt omfatter en række renoveringer af den eksisterende ydermole og dens molehoved. Det er Kystdirektoratets vurdering, at anlægsarbejdet ikke vil have nogen skadelige indvirkning på miljøet. Ved denne vurdering har vi lagt afgørende vægt på projektområdet ikke ligger i eller i nærheden af et Natura 2000-område.
Kumulation med andre projekter		X	KDI har ikke kendskab til igangværende projekter i området.
Anvendelse af naturressourcer		X	Der benyttes således almindelige materialer til havnekonstruktionsanlæg og der benyttes ikke knappe ressourcer.
Affaldsproduktion		X	Affaldsmaterialer (f.eks. armering) vil blive frasorteret og bortskaffet efter kommunens anvisninger for håndtering af affald.
Forurening og gener		X	Det vurderes at projektet ikke vil øge forureningen af området. I byggefasen kan der forekomme gener i form af støj og vibrationer.
Risikoen for ulykker, navnlig under hensyn til de anvendte materialer og teknologier		X	Anlægsfasen anses som almindeligt anlægsarbejde med det normale risici, der må forventes ved den slags anlægsarbejde.



2. Projekters placering - den miljømæssige sårbarhed i de geografiske områder, der kan blive berørt af projektet, skal tages i betragtning, navnlig:			
- nuværende arealanvendelse		X	Projektområdets arealanvendelse som lystbådehavn vil ikke ændres efter reoveringen.
-naturressourcernes relative rigdom, kvalitet og regenereringskapacitet i området		X	Der vurderes ikke at være væsentlige naturressourcer i området, der vil blive påvirket af projektet.
- det naturlige miljøes bæreevne med særlig opmærksomhed på følgende områder:			
a) vådområder		X	Ikke relevant.
b) kystområder		X	Ydermolen vil blive forhøjet som følge af den planlagte reovering, men det er Kystdirektoratets vurdering at dette vil skabe en øget læsideerosion eller på anden måde påvirke kystområdets udvikling i høj grad.
c) bjerg- og skovområder		X	Ikke relevant.
d) reservater og naturparker		X	Projektområdet ligger ikke i eller i nærheden af reservater eller naturparker.
e) områder, der er registreret eller fredet ved national lovgivning; særligt beskyttede områder udpeget af medlemsstater i henhold til direktiv 79/409/EØF og 92/43/EØF		X	Det ansøgte projekt vil finde sted ca. 2 km fra Natura 2000-område nr. 30. Der er endvidere kendskab til forekomst af bilag IV arten marsvin. Det er Kystdirektoratets vurdering, at udpegningsgrunden for området ikke vil blive væsentlig påvirket af projektet,



			grundet projektets placering væk fra Natura 2000-områder.
f) områder, hvor de i fællesskabslovgivningen fastsatte miljøkvalitetsnormer allerede er overskredet		X	Projektet vurderes ikke at have væsentlig indvirkning på miljøkvaliteten i området i forhold til eksisterende forhold. Dette vurderes bl.a. på baggrund af, at det ansøgte projekt ikke medfører væsentlig forøget anvendelse.
g) tætbefolkede områder		X	Sundsøre Lystbådehavn ligger ikke i et tætbefolkede område.
h) vigtige landskaber set ud fra et historisk, kulturelt eller arkæologisk synspunkt.		X	Projektet vil ikke have en indgriben i disse punkter.

Samlet konklusion ud fra skemaet. Herunder vurderingen af betydning af den de potentielle miljøpåvirkninger (se vejledningen):

Det forventes ikke, at projektet vil medføre væsentlige negative påvirkninger på miljøet. Derfor vurderes det, at der ikke skal foretages en VVM-undersøgelse for det pågældende projekt. Dette vurderes på baggrund af ovenstående screeningskema, der er udarbejdet ved hjælp af høringer, samt id fra de oplysninger der fremgår af det indsendte ansøgningsmateriale, udtalelser fra relevante myndigheder modtaget i høringsperioden samt Kystdirektoratets egne vurderinger.

Det er særligt vægtet at projektet ikke vil have en negativ påvirkninger på Natura 2000-områder, bilag IV-arter eller kystudvikling.

Det vurderes at støj kan forekomme i projektets anlægsfase, men vurderingen er at dette vil være acceptabelt, grundet projektets omfang samt at anlægsfasen er forholdsvis kortvarig.

Der vil være ændringer som følge af projektet men vurderingen er at de ikke vil have en skadelig virkning.