



Voersaa Borgerforening
Att.: Bjarke Laubek
bjarke.laubek@hotmail.com

Kystdirektoratet
J.nr. 21/03827-12
Ref. Thomas Larsen
01-07-2021

Tilladelse til udlægning af ålegræs og stenrev ud for Voerså Havn

Kystdirektoratet giver hermed tilladelse til at udlægning af ålegræs og stenrev ud for Voerså Havn. I denne afgørelse betegnes det ansøgte som 'anlægget'.

Tilladelsen indeholder afgørelse efter kystbeskyttelsesloven, kysthabitatbekendtgørelsen og miljøvurderingsloven.

Kystdirektoratet har vurderet, at det ansøgte kan tillades efter kystbeskyttelsesloven.

Kystdirektoratet har vurderet, at der ikke skal udarbejdes en konsekvensvurdering for projektet.

Kystdirektoratet har vurderet, at projektet ikke er omfattet af miljøvurderingslovens bilag 1 eller 2.

Lovgrundlag

Udlægning af ålegræs og stenrev på søterritoriet kræver tilladelse fra Kystdirektoratet, jf. § 16 a, stk. 1, nr. 2 i kystbeskyttelsesloven (LBK nr. 705 af 29/05/2020). I henhold til § 16 a, stk. 4, kan der stilles vilkår i forbindelse med en tilladelse efter kystbeskyttelseslovens § 16 a.

Kystdirektoratet skal, når der træffes afgørelse efter kystbeskyttelsesloven, vurdere om projektet kan påvirke et internationalt naturbeskyttelsesområde eller visse udpegede arter væsentligt, jf. § 3 i bekendtgørelse om administration af internationale naturbeskyttelsesområder samt beskyttelse af visse arter for så vidt angår kystbeskyttelsesforanstaltninger samt etablering og udvidelse af visse anlæg på søterritoriet (BEK nr. 654 af 19/05/2020).

Kystdirektoratet skal, når træffes afgørelse efter kystbeskyttelsesloven, samtidig vurdere om projektet kræver en miljøkonsekvensvurdering (VVM), jf. § 21, stk. 1, i bekendtgørelse af lov om miljøvurdering af planer og programmer og af konkrete projekter (LBK nr. 973 af 25/06/2020 med senere ændringer).



Tilladelsen gives på følgende vilkår

Fælles vilkår efter kystbeskyttelsesloven, kysthabitatbekendtgørelsen og miljøvurderingsloven:

1. Udformningen og etableringen af anlægget skal ske i overensstemmelse med det ansøgte.
2. Der må ikke uden Kystdirektoratets tilladelse foretages udvidelser eller ændringer af anlægget eller anlægsmetoderne.

Vilkår efter kystbeskyttelsesloven:

3. Tilladelsen bortfalder hvis anlægsarbejdet ikke er afsluttet indenfor 5 år fra udstedelsen af denne tilladelse.
4. Stenmaterialer som benyttes som stenrev skal være rene og/eller rensede forud for udlægningen. Det gælder i sær for marksten. Der skal føres dokumentation for dette.
5. Samtidig med at anlægsarbejdet afsluttes, skal Kystdirektoratet (kdi@kyst.dk), Søfartsstyrelsen (sfs@dma.dk) og Geodatastyrelsen (gst@gst.dk) underrettes herom. Snarest herefter skal samme myndigheder tilsendes en færdigmelding, som dokumenterer at projektet er opført i overensstemmelse med tilladelsen samt angiver anlæggets endelige position.
6. Tilladelsen til at etablere anlægget og det opførte anlæg må ikke uden tilladelse fra Kystdirektoratet overdrages til andre.
7. Anlægget eller dele heraf kan af Kystdirektoratet kræves fjernet, for ejers regning, såfremt:
 - vilkår for tilladelsen ikke opfyldes eller overholdes.

Kystdirektoratet (kdi@kyst.dk), Søfartsstyrelsen (sfs@dma.dk) og Geodatastyrelsen (gst@gst.dk) skal underrettes umiddelbart efter anlæggets permanente fjernelse.

I forbindelse med en fjernelse af anlægget skal området bringes i en stand så tæt på de forhold, som eksisterede inden anlæggets etablering, som muligt.

Der skal tilsendes Kystdirektoratet (kdi@kyst.dk), Søfartsstyrelsen (sfs@dma.dk) og Geodatastyrelsen (gst@gst.dk) dokumentation for reetableringen.

Fælles bemærkninger:

Kystdirektoratet skal gøre opmærksom på at tilladelsen fortabes, hvis nogle af de for tilladelsen fastsatte vilkår ikke måtte blive opfyldt.

Tilladelsen fritager ikke modtageren for pligt til at opnå tilladelser og godkendelser, der måtte være nødvendige for gennemførelse af projektet i henhold til anden lovgivning.

Tilladelsen erstatter ikke privatretlige aftaler med fysiske og juridiske personer, som kan være berørt af projektet, ligesom den ikke fritager ejeren af anlægget for



et, i forbindelse med anlæggets tilstedeværelse eller etablering, opstået civilretligt ansvar.

Tilladelsen indeholder ikke en garanti for den projekterede konstruktions sikkerhed eller stabilitet.

Afgørelse efter kystbeskyttelsesloven

Kystdirektoratet har vurderet, at der kan gives tilladelse til det ansøgte projekt med den begrundelse, at der ikke synes at være væsentlige hensyn der taler imod projektet, samt at ålegræs tidligere har været et væsentlig element af sandbanker på lavere vanddybder og stenrev er genoprettelse.

Kystdirektoratet har bl.a. vurderet at der ikke er væsentlige naturhensyn som taler imod projektet, ligesom der ikke synes at være hensyn i øvrigt, som taler imod projektet.

Kystdirektoratet finder derfor, at der kan gives tilladelse til det ansøgte.

Det skal bemærkes og understreges, at tilladelsen ikke er udtryk for, at der er taget stilling til et senere påtænkt projekt, som skal omfatte et meget større område på 550 ha til samme anvendelse.

Afgørelse efter kysthabitatbekendtgørelsen

Alle planer og projekter, der ikke er direkte forbundet med eller nødvendige for et internationalt naturbeskyttelsesområdes forvaltning, skal vurderes med hensyn til deres virkning på områdets naturtyper og levesteder samt de arter, området er udpeget for at bevare. Alle planer og projekter skal samtidig vurderes med hensyn til deres virkning på arter omfattet af habitatdirektivets bilag IV.

Hvis Kystdirektoratet efter høring af andre berørte myndigheder vurderer, at projektet kan påvirke et internationalt naturbeskyttelsesområde eller en beskyttet art væsentligt, skal der foretages en konsekvensvurdering af projektets virkning.

Det ansøgte projekt vil finde sted i Natura 2000-område nr. 14 Ålborg Bugt, Randers Fjord og Mariager Fjord.

Udpegningsgrundlaget fremgår af bilag 1.

Der er endvidere udarbejdet væsentlighedsvurdering for projektet, som er indgået i ansøgningsmaterialet.

Kystdirektoratet har i denne sag vurderet, at projektet ikke vil medføre en væsentlig påvirkning af Natura 2000-områder eller bilag IV arten marsvin. Kystdirektoratet vurderer således at der ikke vil ske en væsentlig forringelse af naturtyper og levesteder eller at projektet i øvrigt vil medføre forstyrrelser, der har betydelige konsekvenser for de arter, området er udpeget for, samt for bilag IV arten marsvin. Kystdirektoratet vurderer derfor, at der ikke skal udarbejdes en konsekvensvurdering for projektet.

Kystdirektoratets vurdering er foretaget på baggrund af høringssvar fra Miljøstyrelsen, hvor projektet ikke vurderes uforenligt med placering i marinkortlagt område, som er registreret som "Sandbanke (1110). Kystdirektoratet



finder ligeledes ikke, at der sker påvirkning af øvrige tilstødende marine kortlagte område, såsom "Bugter og Vige" og marsvin, idet etableringen og driftsfase af anlægget er geografisk bestemt til en placering, samt at der ikke sker utilsigtet materialevandring eller andet som følge af anlægsarbejde. Udlægning af sten og arbejde med etablering af ålegræs vil medføre en begrænset støj fra aktiviteten, men ikke af et omfang hvor det kan påvirke marsvin negativt, som givetvis vil søge mod området af ren nysgerrighed. Forekomsten af marsvin er jf. de registreringer Kystdirektoratet har lagt til grund for vurderingen forholdsvis lav.

Det forventes, at udlægning af ålegræs og stenrev vil være af permanent varighed, og ud fra nuværende vidensgrundlag, høringsvar og almindelig forsigtig vurdering, så vurderes det ikke, at det ansøgte vil medføre en væsentlig påvirkning af Natura-2000 området.

Begrundelse for at projektet ikke er omfattet af miljøvurderingsloven

Det ansøgte projektet er efter Kystdirektoratets vurdering ikke omfattet af bilag 1 eller 2 i miljøvurderingsloven.

Kystdirektoratet har endvidere ikke kendskab til, at det ansøgte projekt er en del af et større projekt på land, som er omfattet af miljøvurderingslovens regler.

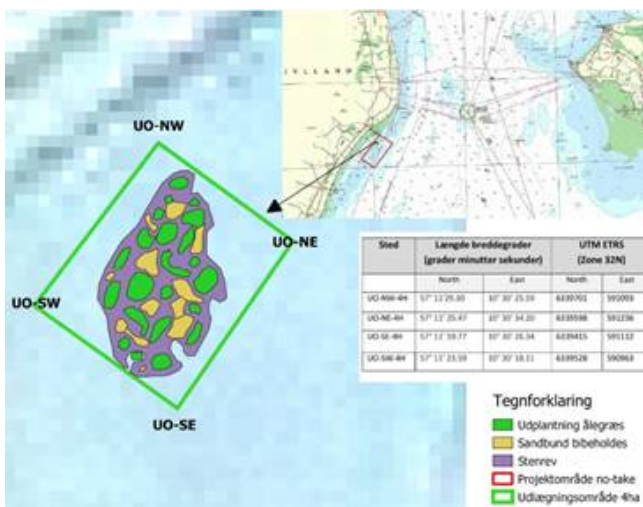
Det er derfor Kystdirektoratets vurdering, at der ikke er hverken funktionel sammenhæng med andre projekter eller på anden måde integreret sammenhæng med andre projekter.

Vurderingen er foretaget på baggrund af det ansøgte, Kystdirektoratets kendskab til området og andre sager, ligesom ansøgningen har været sendt i høring ved kommunen og en lang række statslige myndigheder og interesseorganisationer, som ikke har oplyst om andre projekter.

Projektbeskrivelse

Tilladelsen omfatter anlæg af stenrev på ca. 3000-5000 m³ i 2-3 forskellige designs i et område på ca. 4 ha, hvor der også udplantes ålegræs.

Der anvendes sprængsten fra Norge og lokale marksten.





Sagsgennemgang

Efter Kystdirektoratet modtog ansøgningen, har den været sendt i høring hos Søfartsstyrelsen, Trafikstyrelsen, Miljøstyrelsen, Erhvervsstyrelsen, Fiskeristyrelsen, Forsvarsministeriets Ejendomsstyrelse, Moesgaard Museum, Frederikshavn Kommune samt sendt til orientering til Danmarks Naturfredningsforening, Dansk Ornitologisk Forening, Friluftsrådet, Fritidshusejernes Landsforening, EjendomDanmark og Geodatastyrelsen.

Nedenfor gengives de væsentligste bemærkninger.

Søfartsstyrelsen skrev den 27. april 2021 følgende:

”Søfartsstyrelsen har modtaget høring fra Kystdirektoratet, der omhandler ansøgning om udlægning af ålegræs og stenrev ud for Voerså Havn. Søfartsstyrelsen skal i den forbindelse vurdere, om projektet vil udgøre en hindring/fare for trafikken jf. Lov om sikkerhed til søs § 6.

Etablering af ålegræs vurderes ikke at udgøre en fare for skibstrafikken, hvorimod udlægning af stenrev kan have indflydelse på den passerende skibstrafik, da der sker en dybdeforringelse. Stenrevet ønskes placeret i et større projektområde (note), hvor der desuden senere vil blive ansøgt om fiskeriforbud. Dertil kan nævnes, at dette projektområde ligger delvist inden for eksisterende område for havbrug (Aså Rende havbrug). Havbrugsområdet er vist og afmærket i søkortet, og der kan som udgangspunkt ikke være fiskeriforbud i et område, hvor der allerede er havbrug.

Ved etablering af stenrevet i projektområdet skal dette ske med mindst mulig gene for de passerende fartøjer både under etablering og efterfølgende, når stenrevet er etableret. Etableres midlertidig stendepoter, som er set ved lignende projekter, skal disse stendepoter afmærkes med anførsel af mindste dybde over depotet.

Generelt, for at dybdeforringelserne ikke umiddelbart kan udgøre en gene for skibstrafikken, må dybden over de enkelte udlagte stenrev ikke være mindre end den mindste eksisterende dybde i området og/eller mindre dybde end den største dybgang plus minimum en halv meter for de skibe, der normalt passerer områderne. Det vurderes, at der kun passere mindre fartøjer i området og Voersø Fiskerleje har en indsejlingsdybde på 1,5 meter. Bliver vanddybden over stenene mindre end 2 meter efter etablering, skal revet afmærkes.

I forbindelse med etablering af stenrevene skal der foretages en efterfølgende søopmåling med henblik på, at søkortet opdateres med de nye dybder. Tilladelse til søopmåling mv. koordineres med søopmålingen i Geodatastyrelsen.

Selve arbejdet med etablering af stenrevene herunder varsling af de mindre dybder skal anmeldes minimum 4 uger i forvejen til Efterretninger for Søfarende. Retningslinjer for anmeldelse af etablering af stenrev:

Med henvisning til sag nr. 2021 - 52153 indsendes til Efterretninger for Søfarende - efs@dma.dk :

- Oplysning om tidspunkt for arbejdets påbegyndelse og forventet tidspunkt for afslutning. Samtidig oplyses den forventede mindste dybde over stenrevet



- Oprettes evt. midlertidigt stendepoter, skal disse afmærkes med gul specialafmærkning. Koordinator oplyses for afmærkning og stendepot.
- Kortfattet beskrivelse af hvorledes arbejdet udføres
- Oplysninger om evt. midlertidig og permanent afmærkning
- Oplysninger om anvendt materiel med angivelse af evt. skibsnavne
- Kontaktoplysning til involverede fartøjer og til den der leder arbejdet på stedet

Umiddelbart efter etablering stenrev er færdig indsendes meddelelse herom til efs@dma.dk. Samtidig oplyses om mindste dybde ved stenrevet.

Søfartsstyrelsen henviser til bekendtgørelse 1351 af 5. december 2013 om sejladsikkerhed ved entreprenørarbejder og andre aktiviteter mv. i danske farvande. Bekendtgørelse og vurderingsskema for sejladsikkerhed er vedhæftet. Vurderingsskemaet kan benyttes til indsendelse af ovennævnte oplysninger”.

Miljøstyrelsen skrev den 19. maj 2021 følgende:

”Miljøstyrelsen har ingen bemærkninger til det tilsendte materiale udover, at det er et fint projekt, der søger at genoprettet spredte sten i området, der muligvis kan understøtte retablering af ålegræs. Ålegræs har været et væsentligt element af sandbanker på lavere vanddybder, også det pågældende sted. Miljøstyrelsen er enig i vurderingen af at udlægningen af sten ikke vil mindske omfanget af sandbanke, da projektet nærmere vil lave sten på sandbanke, som godt kan have elementer af sten og stadig være sandbanke”.

-

Alle bemærkninger (med bilag) blev sendt i partshøring og Kystdirektoratet modtog bl.a. følgende bemærkninger:

”Der er et marginalt overlap mellem det foreslåede udlagte no-take området og området som på søkortet er anført som havbrugsområde”.

”...det anførte havbrugsområdet ikke anvendt til havbrug i over 30 år”.

”De planlagte stenudlægninger er søgt planlagt med henblik på at sikre mod risiko for at oversejlende trafik støder på stenene”.

”Som Søfartsstyrelsen korrekt anfører så er dybdegangen for relevante fartøjer lav langt den overvejende del af fartøjerne er små joller med påhængsmotor og en dybdegang på under 50 cm.

Ind- og udsejlingsforholdene ved Voer Å’s udløb tillade maksimalt en dybdegang på 1,5 (typisk 1,2 m). Så en frihøjde på 2 meter over stenene syntes rimelig at forudsætte. Projektets karakter er ikke høje huledannende stenrev, men er typisk 1-2 lags stenrev med en højde på 60-100 cm. Sjældent 120 cm over bunden. Da opmålingerne viser at der i ansøgte område er vanddybder på 3,2-3,9 meter (...) vurderes der ikke at være problemer med at gennemføre den ansøgte projekt inden for en ramme der siger at dybden over stenene skal være mindst 2 m.

Skulle der mod forventning etableres stenrev af større højde vil det naturligvis være også af lokal interesse at sikre en afmærkning af området.



Klagevejledning

Dette dokument indeholder tre afgørelser:

- afgørelse om at give tilladelse til projektet
- afgørelse om, at der ikke skal udarbejdes en konsekvensvurdering
- afgørelse om, at projektet ikke er omfattet af miljøvurderingslovens anvendelsesområde

Afgørelserne kan påklages til Miljø- og Fødevarerklagenævnet.

For afgørelserne gælder følgende:

- Kystdirektoratets afgørelse kan alene påklages for så vidt angår retlige forhold.
- Klagefristen er 4 uger fra den dag afgørelsen er meddelt.
- Der klages via Klageportalen, som der er et link til på forsiden af www.nmkn.dk. Klageportalen ligger på www.borger.dk og www.virk.dk. Man logger på via www.borger.dk eller www.virk.dk typisk med NEM-ID. Klagen sendes gennem Klageportalen til den myndighed, der har truffet afgørelsen. En klage er indgivet, når den er tilgængelig for myndigheden i Klageportalen. Det koster 900 kr. for privatpersoner og 1.800 kr. for virksomheder og organisationer i gebyr at indgive en klage. Gebyret betales med betalingskort i Klageportalen.
- Klageberettigede efter kystbeskyttelsesloven er:
 - 1) adressaten for afgørelsen,
 - 2) ejeren af den ejendom, som afgørelsen vedrører,
 - 3) enhver, der har en væsentlig individuel interesse i sagens udfald,
 - 4) en berørt nationalparkfond oprettet efter lov om nationalparker,
 - 5) lokale foreninger og organisationer, som har en væsentlig interesse i afgørelsen,
 - 6) landsdækkende foreninger og organisationer, hvis hovedformål er beskyttelse af natur og miljø,
 - 7) landsdækkende foreninger og organisationer, som efter deres formål varetager væsentlige rekreative interesser, når afgørelsen berører sådanne interesser, og
 - 8) landsdækkende foreninger og organisationer, som efter deres formål varetager væsentlige brugerinteresser inden for arealanvendelsen, og som repræsenterer mindst 100 medlemmer.
- Klageberettigede efter Natura 2000-bekendtgørelsen er:
 - 1) adressaten for afgørelsen,
 - 2) ejeren af den ejendom, som afgørelsen vedrører,
 - 3) enhver, som har en væsentlig, individuel interesse i sagen,



- 4) en berørt nationalparkfond oprettet efter lov om nationalparker,
 - 5) lokale foreninger og organisationer, som har en væsentlig interesse i afgørelsen,
 - 6) landsdækkende foreninger og organisationer, hvis hovedformål er beskyttelse af natur og miljø,
 - 7) landsdækkende foreninger og organisationer, som efter deres formål varetager væsentlige rekreative interesser, når afgørelsen berører sådanne interesser, og
 - 8) landsdækkende foreninger og organisationer, som efter deres formål varetager væsentlige brugerinteresser inden for arealanvendelsen og som repræsenterer mindst 100 medlemmer.
- Klageberettigede efter miljøvurderingsloven er:
 - 1) miljøministeren,
 - 2) enhver med retlig interesse i sagens udfald, og
 - 3) landsdækkende foreninger og organisationer, der som formål har beskyttelse af natur og miljø eller varetagelse af væsentlige brugerinteresser inden for arealanvendelsen og har vedtægter eller love, som dokumenterer deres formål, og som repræsenterer mindst 100 medlemmer.

Miljø- og Fødevarerklagenævnet skal som udgangspunkt afvise en klage, der kommer uden om Klageportalen, hvis der ikke er særlige grunde til det. Hvis man ønsker at blive fritaget for at bruge Klageportalen, skal man sende en begrundet anmodning til Kystdirektoratet. Kystdirektoratet videresender herefter anmodningen til Miljø- og Fødevarerklagenævnet, som træffer afgørelse om, hvorvidt anmodningen kan imødekommes.

Fristen for eventuelt søgsmål ved domstolene er 6 måneder, jf. § 18 b i kystbeskyttelsesloven, samt § 54, stk. 1, i miljøvurderingsloven.



Tilladelsen må ikke udnyttes, før klagefristen er udløbet. Hvis der bliver klaget over afgørelsen kan tilladelsen ikke udnyttes, før klagesagen er færdigbehandlet, medmindre Kystdirektoratet eller Miljø- og Fødevarerklagenævnet konkret bestemmer andet.

Med venlig hilsen

Thomas Larsen
Landinspektør, Specialkonsulent i Kystzoneforvaltning
+45 91 35 74 42 | tla@kyst.dk

Kopi: Søfartsstyrelsen, Trafikstyrelsen, Miljøstyrelsen, Erhvervsstyrelsen, Fiskeristyrelsen, Forsvarsministeriets Ejendomsstyrelse, Slots- og Kulturstyrelsen, Moesgaard Museum, Frederikshavn Kommune, Danmarks Naturfredningsforening, Dansk Ornitologisk Forening, Friluftsrådet, Fritidshusejernes Landsforening, EjendomDanmark og Geodatastyrelsen.
Kystdirektoratets afgørelse offentliggøres på Kystdirektoratets hjemmeside.



Bilag 1:

Udpegningsgrundlag for Habitatområde nr. 14		
Naturtyper:	Sandbanke (1110)	Flodmunding (1130)
	Vadeflade (1140)	Lagune* (1150)
	Bugt (1160)	Strandvold med enårige planter (1210)
	Enårig strandengsvegetation (1310)	Strandeng (1330)
	Forklit (2110)	Hvid klit (2120)
	Grå/grøn klit (2130)	Klithede* (2140)
	Grårisklit (2170)	Skovklit (2180)
	Klitlavning (2190)	Enebærklit* (2250)
	Kransnålalge-sø (3140)	Næringsrig sø (3150)
	Brunvandet sø (3160)	Vandløb (3260)
	Tør hede (4030)	Enekrat (5130)
	Tørt kalksandsoverdrev* (6120)	Kalkoverdrev* (6210)
	Surt overdrev* (6230)	Tidvis våd eng (6410)
	Rigkær (7230)	Bøg på mor (9110)
	Bøg på muld (9130)	Ege-blandskov (9160)
	Stilke-krat (9190)	Skovbevokset tørvemose* (91D0)
	Elle- og askeskov* (91E0)	
Arter:	Havlampret (1095)	Flodlampret (1099)
	Stavsild (1103)	Odder (1355)
	Spættet sæl (1365)	Mygblomst (1903)

Udpegningsgrundlag for Fuglebeskyttelsesområde nr. 2		
Fugle:	pibesvane (T)	sangsvane (T)
	lysbuget knortegås (T)	gravand (T)
	bjergand (T)	edderfugl (T)
	sortand (T)	fløjlsand (T)
	hjejle (T)	almindelig ryle (TY)
	splitterne (Y)	havterne (Y)
	dværgterne (Y)	

Udpegningsgrundlag for Fuglebeskyttelsesområde nr. 15		
Fugle:	knopsvane (T)	pibesvane (T)
	sangsvane (T)	lysbuget knortegås (T)
	gravand (T)	bjergand (T)
	edderfugl (T)	sortand (T)
	fløjlsand (T)	hvinand (T)
	stor skallesluger (T)	havørn (T)
	kongeorn (Y)	klyde (Y)
	hjejle (T)	splitterne (Y)
	fjordterne (Y)	havterne (Y)
	dværgterne (Y)	

Naturtyper, fugle og andre arter, der udgør det gældende udpegningsgrundlag for Natura 2000-området. Tal i parentes henviser til de talkoder, som benyttes for naturtyper og arter fra habitatdirektivets bilag 1 og 2. * angiver at der er tale om en prioriteret naturtype. Ved fuglearter: "T" = trækfugl, "Y" = ynglefugl.

Udpegningsgrundlag for habitatområder og fuglebeskyttelsesområder er blevet revideret som beskrevet i basisanalysen.



Samt opdatering med tilføjet marsvin (1351):

14	Ålborg Bugt, Randers Fjord og Mariager Fjord	1095	Havlampret (<i>Petromyzon marinus</i>)	ja	ja	Ingen ændring
		1096	Bæklampret (<i>Lampetra planeri</i>)	nej	ja	Tilføjes
		1099	Flodlampret (<i>Lampetra fluviatilis</i>)	ja	ja	Ingen ændring
		1103	Stavsild (<i>Alosa fallax</i>)	ja	ja	Ingen ændring
		1130	Flodmundinger	ja	ja	Ingen ændring
		1140	Muddet- og sandflader	ja	ja	Ingen ændring
		1150	Kystlaguner og strandsøer	ja	ja	Ingen ændring
		1160	Bugter og vige	ja	ja	Ingen ændring
		1351	Marsvin (<i>Phocoena phocoena</i>)	nej	ja	Tilføjes
		1110	Sandbanker	ja	ja	Ingen ændring
		1210	Enårig vegetation på stenede strandvolde	ja	ja	Ingen ændring
		1220	Flerårig vegetation på stenede strande	nej	ja	Tilføjes
		1310	Enårig strandvegetation	ja	ja	Ingen ændring
		1320	Vadegræssamfund	nej	ja	Tilføjes
		1330	Strandenge	ja	ja	Ingen ændring
		1355	Odder (<i>Lueta lutra</i>)	ja	ja	Ingen ændring
		1365	Spættet sæl (<i>Phoca vitulina</i>)	ja	ja	Ingen ændring
		1903	Mygblomst (<i>Liparis loeselii</i>)	ja	ja	Ingen ændring
		2110	Forklit	ja	nej	Fjernes
		2120	Hvid klit	ja	ja	Ingen ændring
		2130	Grå/grøn klit	ja	ja	Ingen ændring
		2140	Kystklitter med dværgbusvegetation	ja	ja	Ingen ændring
		2170	Kystklitter med græs	ja	ja	Ingen ændring
		2180	Skovklit	ja	nej	Fjernes
		2190	Fugtige klitlavninger	ja	ja	Ingen ændring
		2250	Kystklitter med enebær	ja	ja	Ingen ændring
		3130	Ret næringsfattige søer	nej	ja	Tilføjes
		3140	Kransålalagesøer	ja	ja	Ingen ændring
		3150	Næringsrige søer	ja	ja	Ingen ændring
		3160	Brunvandede søer	ja	ja	Ingen ændring
		3260	Vandløb med vandplanter	ja	ja	Ingen ændring
		4030	Tør hede	ja	nej	Fjernes
		5130	Enebærkrat	ja	ja	Ingen ændring
		6120	Tørt kalksandsoverdrev	ja	ja	Ingen ændring
		6210	Kalkoverdrev	ja	ja	Ingen ændring
		6230	Surt overdrev	ja	ja	Ingen ændring
		6410	Tidvis våde enge	ja	ja	Ingen ændring
		7230	Rigkær	ja	ja	Ingen ændring
		9110	Bøg på mor uden kristtorn	ja	ja	Ingen ændring
		9130	Bøg på muld	ja	ja	Ingen ændring
		9160	Ege-blåskov	ja	ja	Ingen ændring
		9190	Stillekekrat	ja	ja	Ingen ændring
		9100	Skovbevoksede tørvemoser	ja	ja	Ingen ændring
		91E0	Elle- og askeskov	ja	ja	Ingen ændring