



Lemvig Kommune
Att.: Lene Bast

Kystdirektoratet
J.nr. 21/09273-20
Ref. Thomas Larsen
06-04-2022

Tilladelse til mindre uddybning ved omlægning sejlrende til Agger Færgenhavn

Kystdirektoratet giver hermed tilladelse til at mindre uddybning i sejlrenden til Agger Færgenhavn. Sejlrenden omlægges, og der er behov for en mindre uddybning umiddelbart uden for færgelejet.

Tilladelsen indeholder afgørelse efter kystbeskyttelsesloven, kysthabitatbekendtgørelsen og miljøvurderingsloven.

Ansøgningen er indsendt og hånderet af COWI A/S.

Kystdirektoratet har vurderet, at det ansøgte kan tillades efter kystbeskyttelsesloven.

Kystdirektoratet har vurderet, at der ikke skal udarbejdes en konsekvensvurdering for projektet.

Kystdirektoratet har videre vurderet, at der ikke skal foretages en miljøkonsekvensvurdering (VVM) af projektet.

Lovgrundlag

Uddybning på søterritoriet kræver tilladelse fra Kystdirektoratet, jf. § 16 a, stk. 1, nr. 4 i kystbeskyttelsesloven (LBK nr. 705 af 29/05/2020). I henhold til § 16 a, stk. 4, kan der stilles vilkår i forbindelse med en tilladelse efter kystbeskyttelseslovens § 16 a.

Kystdirektoratet skal, når der træffes afgørelse efter kystbeskyttelsesloven, vurdere om projektet kan påvirke et internationalt naturbeskyttelsesområde eller visse udpegede arter væsentligt, jf. § 3 i bekendtgørelse om administration af internationale naturbeskyttelsesområder samt beskyttelse af visse arter for så vidt angår kystbeskyttelsesforanstaltninger samt etablering og udvidelse af visse anlæg på søterritoriet (BEK nr. 654 af 19/05/2020).

Kystdirektoratet skal, når træffes afgørelse efter kystbeskyttelsesloven, samtidig vurdere om projektet kræver en miljøkonsekvensvurdering (VVM), jf. § 21, stk. 1, i bekendtgørelse af lov om miljøvurdering af planer og programmer og af konkrete projekter (LBK nr. 1976 af 27/10/2021).



Det ansøgte projekt er omfattet af lovbekendtgørelsens bilag 2, nr. 10, pkt. 1.

Tilladelsen gives på følgende vilkår

Fælles vilkår efter kystbeskyttelsesloven, kysthabitatbekendtgørelsen og miljøvurderingsloven:

1. Udformningen og etableringen af uddybningen skal ske i overensstemmelse med det ansøgte.
2. Der må ikke uden Kystdirektoratets tilladelse foretages udvidelser eller ændringer af uddybningen.

Vilkår efter kystbeskyttelsesloven:

3. Tilladelsen bortfalder hvis arbejdet ikke er afsluttet indenfor 5 år fra udstedelsen af denne tilladelse.
4. Samtidig med at arbejdet afsluttes, skal Kystdirektoratet (kdi@kyst.dk), Søfartsstyrelsen (sfs@dma.dk) og Geodatastyrelsen (gst@gst.dk) underrettes herom. Snarest herefter skal samme myndigheder tilsendes en færdigmelding, som dokumenterer at projektet er opført i overensstemmelse med tilladelsen samt angiver uddybningen og sejlrendens endelige position.
5. Tilladelsen til at uddybe må ikke uden tilladelse fra Kystdirektoratet overdrages til andre.
6. Tilladelsen kan tilbagekaldes, såfremt vilkår for tilladelsen ikke opfyldes eller overholdes.

Fælles bemærkninger:

Kystdirektoratet skal gøre opmærksom på at tilladelsen fortabes, hvis nogle af de for tilladelsen fastsatte vilkår ikke måtte blive opfyldt.

Tilladelsen fritager ikke modtageren for pligt til at opnå tilladelser og godkendelser, der måtte være nødvendige for gennemførelse af projektet i henhold til anden lovgivning.

Tilladelsen erstatter ikke privatretlige aftaler med fysiske og juridiske personer, som kan være berørt af projektet, ligesom den ikke fritager for et, i forbindelse med uddybningens tilstedeværelse eller etablering, opstået civilretligt ansvar.

Tilladelsen indeholder ikke en garanti for den projekterede uddybnings sikkerhed eller stabilitet.

Kystdirektoratet skal gøre opmærksom på bekendtgørelse 1351 af 29. november 2013 om sejladsikkerhed ved entreprenørarbejder og andre aktiviteter mv. i danske farvande.

Kystdirektoratet skal endvidere gøre opmærksom på, at tilladelsen ikke samtidig er en tilladelse til efterfølgende sedimenthåndtering.



Afgørelse efter kystbeskyttelsesloven

Kystdirektoratet har vurderet, at der kan gives tilladelse til det ansøgte projekt med den begrundelse, at tilsanding i området har medført behov for ændring af sejlrenden og derved behov for en mindre uddybning uden for færgelejet. I forvejen er den eksisterende sejlrende ved siden af, og derfor vil ændringen ikke være en væsentlig ændring i kystlandskabet. Projektet forbedrer også infrastruktur og medvirker til at nedsætte omkostninger til oprensning og forventeligt mindre behov for oprensning.

Kystdirektoratet har bl.a. vurderet at der ikke er væsentlige naturhensyn som taler imod projektet, ligesom der ikke synes at være hensyn i øvrigt, som taler imod projektet.

I forbindelse med Kystdirektoratets vurdering er der bl.a. blevet lagt vægt på de indkomne høringssvar samt at formålet med projektet er at omlægge eksisterende sejlrende umiddelbart ved siden af den eksisterende.

Kystdirektoratet finder derfor, at der kan gives tilladelse til den ansøgte uddybning i forbindelse med omlægning af sejlrenden til færgefarten.

Afgørelse efter kysthabitatbekendtgørelsen

Alle planer og projekter, der ikke er direkte forbundet med eller nødvendige for et internationalt naturbeskyttelsesområdes forvaltning, skal vurderes med hensyn til deres virkning på områdets naturtyper og levesteder samt de arter, området er udpeget for at bevare. Alle planer og projekter skal samtidig vurderes med hensyn til deres virkning på arter omfattet af habitatdirektivets bilag IV.

Hvis Kystdirektoratet efter høring af andre berørte myndigheder vurderer, at projektet kan påvirke et internationalt naturbeskyttelsesområde eller en beskyttet art væsentligt, skal der foretages en konsekvensvurdering af projektets virkning.

Det ansøgte projekt vil finde sted i Natura 2000-område nr. 28 ” Agger Tange, Nissum Bredning, Skibsted Fjord og Agerø”, hvor der er kortlagt ”Bugt - nr. 1160”. Ansøger har udarbejdet en væsentlighedsvurdering for projektet.

Udpegningsgrundlaget fremgår af bilag 1

Kystdirektoratet har i denne sag vurderet, at projektet ikke vil medføre en væsentlig påvirkning af Natura 2000-området eller bilag IV arter. Kystdirektoratet vurderer således at der ikke vil ske en væsentlig forringelse af naturtyper og levesteder eller at projektet i øvrigt vil medføre forstyrrelser, der har betydelige konsekvenser for de arter, området er udpeget for, samt for bilag IV arter. Kystdirektoratet vurderer derfor, at der ikke skal udarbejdes en konsekvensvurdering for projektet.

Kystdirektoratets vurdering er foretaget på baggrund af sagens samlede oplysninger og egne konkrete vurderinger samt almene erfaringer fra sagsområdet. Ansøger har til ansøgningen endvidere udarbejdet en væsentlighedsvurdering, hvoraf det vurderes:

- At etablering af ny sejlrende og oprensning af eksisterende og ny sejlrende mellem Agger Færgehavn og Thyborøn Færgehavn samt reparation af Sydmolen ved Agger Færgehavn ikke vil medføre væsentlige negative



påvirkninger på de arter og naturtyper, som udgør grundlaget for Natura 2000-område nr. 28 Agger Tange, Nissum Bredning, Skibsted Fjord og Agerø.

- At projektet ikke vil forhindre, at naturtyper og arter på udpegningsgrundlaget opnår og/eller bevarer en gunstig bevaringsstatus.
- At områdets integritet vil bevares hvis projektet gennemføres.
- At projektet ikke vil forhindre at målsætningerne, der er opstillet i vandområdeplanen for området, kan opfyldes.
- At projektet er i overensstemmelse med den danske havstrategi, herunder de fastsatte miljømål samt det gældende indsatsprogram. Projektet vil derfor ikke forhindre opfyldelse af de fastsatte miljømål.
- At det derfor ikke vil være nødvendigt at gennemføre en Natura 2000-konsekvensvurdering.

Kystdirektoratet er enig i væsentlighedsvurderingen opsamlende vurdering.

Afgørelse efter miljøvurderingsloven (VVM)

Kystdirektoratet skal vurdere, om der skal foretages en miljøkonsekvensvurdering af projekter, der er omfattet af bekendtgørelse af lov om miljøvurdering af planer og programmer og af konkrete projekter (VVM).

Vurderingen sker under hensynstagen til de kriterier, som er anført i bilag 6 til lov bekendtgørelsen.

For at kunne foretage denne vurdering har Kystdirektoratet bl.a. indhentet udtalelser fra andre berørte myndigheder.

Kystdirektoratet har i denne sag vurderet at projektet ikke vil indebære sådanne væsentlige påvirkninger af miljøet, at der bør foretages en miljøkonsekvensvurdering af projektet.

Kystdirektoratet har i forbindelse med denne afgørelse lagt vægt på at arbejdet ikke vurderes at påvirke området og ikke kumulativt har en påvirkning. Sejlrendens placering ved eksisterende sejlrende taler også for, samt at metoden er skånsom. Der forventes ikke nævneværdig sedimentspredning og arbejdet kan udføres uden risiko for ulykker og færgefarten.

Screeningen fremgår af bilag 2.

Grundlaget for screeningen er bygherres oplysninger og allerede foreliggende viden samt Kystdirektoratets almene erfaringer om det pågældende sagsområde, hvilket er i overensstemmelse med Miljø- og Fødevarerklagenævnets praksis (sagsnr. 19/07066).

Kystdirektoratet skal henlede opmærksomheden på, at afgørelsen bortfalder, hvis denne ikke er udnyttet inden 3 år efter den er meddelt, eller ikke har været udnyttet i 3 på hinanden følgende år.

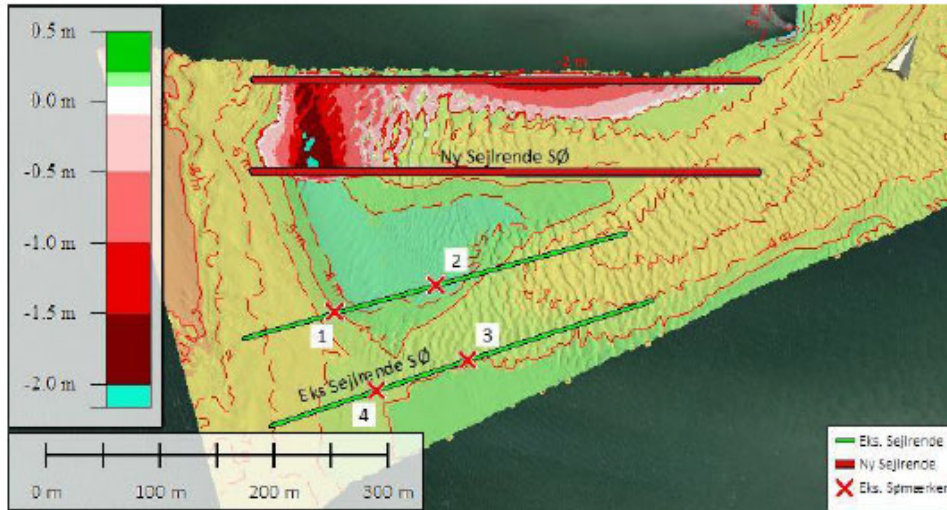
Projektbeskrivelse

Tilladelsen omfatter uddybning af sejlenden med op til 20.000 m³ sediment, som jf. tilladelse fra Miljøstyrelsen anvendes til udvidelse af Thyborøn Havn.



Uddybningen vil blive fortaget med slæbesugning eller grab/backhoe.

Sejlrenden uddybes til kote -4,5 meter i 80 meters bredde med skråningsanlæg 1:4.



Anlægget etableres ud for Agger Færgeleje.

Sagsgennemgang

Efter Kystdirektoratet modtog ansøgningen, har den været sendt i høring hos Søfartsstyrelsen, Trafikstyrelsen, Miljøstyrelsen, Bolig- og Planstyrelsen, Fiskeristyrelsen, Forsvarsministeriets Ejendomsstyrelse, Slots- og Kulturstyrelsen, Moesgaard Museum, Thisted Kommune og Lemvig Kommune, samt sendt til orientering til Danmarks Naturfredningsforening, Dansk Ornitologisk Forening, Friluftsrådet, Fritidshusejernes Landsforening, EjendomDanmark og Geodatastyrelsen.

Nedenfor gengives de væsentligste bemærkninger.

Søfartsstyrelsen skrev den 5. november 2021 følgende:

”Søfartsstyrelsen har gennemgået ansøgning om mindre omlægning uddybning af sejlrende til Agger Færgeleje, og har ikke sejladmæssige bemærkninger til projektet.

Ved en eventuelt tilladelse til projektet følges nedenstående retningslinjer i forhold til uddybningsarbejdet mv.:

Til Efterretninger for Søfarende, efs@dma.dk, indsendes følgende ca. 4-6 uger før arbejdet påbegyndes:

- Oplysning om tidspunkt for uddybningsarbejdets påbegyndelse og forventet tidspunkt for afslutning
- Kortfattet beskrivelse af hvorledes arbejdet udføres
- Oplysninger om evt. oprettelse af andre midlertidige arbejds-/forbudsområder og afmærkning heraf.



- Oplysninger om anvendt materiel med angivelse af skibsnavne med kaldesignaler mv.
- Oplysning om hvorvidt der anvendes dykkere og varp
- Eventuelt oplysninger om midlertidig eller permanent afmærkning. (Denne skal være godkendt af Søfartsstyrelsen på forhånd)
- Umiddelbart efter at arbejdet er afsluttet indsendes meddelelse herom til efs@dma.dk. Samtidig fremsendes relevante data om de nye vanddybder og sejladsforhold til Geodatastyrelsen med henblik på opdatering af søkort mv.

Ved indsendelse af oplysninger henvises til Søfartsstyrelsens sag nr. 2021102641

Søfartsstyrelsen henviser generelt til vedhæftede bekendtgørelse 1351 af 5. december 2013 om sejladsikkerhed ved entreprenørarbejder og andre aktiviteter mv. i danske farvande. Bekendtgørelse kan benyttes som vejledning for entreprenører mv. i forbindelse med sejladsikkerhed og arbejder til søs. Informationer omkring etableringsarbejdet bl.a. til brug for udarbejdelse af Efterretninger for Søfarende skal indarbejdes i vedhæftede vurderingsskema for sejladsikkerhed”.

Miljøstyrelsen havde flere bemærkninger til ansøgningen, hvorefter ansøger opdaterede ansøgningsgrundlaget, som herefter blev sendt i fornyet partshøring hos Miljøstyrelsen, som den 14. marts 2021 skrev følgende:

”Tak for det nye fremsendte materiale, Miljøstyrelsen har ingen bemærkninger til det”.

Thisted Kommune skrev den 25. november 2021 følgende:

”Thisted Kommune har ikke kendskab til andre projekter i nærheden, der er omfattet af miljøvurderingsloven, ud over de projekter, som Kystdirektoratet har sendt i høring eller er høringsparter på.

Thisted Kommune vurderer videre, at projektet ikke vil få væsentlig indvirkning på miljøet”.

Klagevejledning

Dette dokument indeholder tre afgørelser:

- afgørelse om at give tilladelse til projektet
- afgørelse om, at der ikke skal udarbejdes en konsekvensvurdering
- afgørelse om, at der ikke skal foretages en miljøkonsekvensvurdering (VVM)

Afgørelserne kan påklages til Miljø- og Fødevarerklagenævnet.

For afgørelserne gælder følgende:

- Kystdirektoratets afgørelse kan alene påklages for så vidt angår retlige forhold.
- Klagefristen er 4 uger fra den dag afgørelsen er meddelt.



- Der klages via Klageportalen, som der er et link til på forsiden af www.nmkn.dk. Klageportalen ligger på www.borger.dk og www.virk.dk. Man logger på via www.borger.dk eller www.virk.dk typisk med NEM-ID. Klagen sendes gennem Klageportalen til den myndighed, der har truffet afgørelsen. En klage er indgivet, når den er tilgængelig for myndigheden i Klageportalen. Det koster 900 kr. for privatpersoner og 1.800 kr. for virksomheder og organisationer i gebyr at indgive en klage. Gebyret betales med betalingskort i Klageportalen.
- Klageberettigede efter kystbeskyttelsesloven er:
 - 1) adressaten for afgørelsen,
 - 2) ejeren af den ejendom, som afgørelsen vedrører,
 - 3) enhver, der har en væsentlig individuel interesse i sagens udfald,
 - 4) en berørt nationalparkfond oprettet efter lov om nationalparker,
 - 5) lokale foreninger og organisationer, som har en væsentlig interesse i afgørelsen,
 - 6) landsdækkende foreninger og organisationer, hvis hovedformål er beskyttelse af natur og miljø,
 - 7) landsdækkende foreninger og organisationer, som efter deres formål varetager væsentlige rekreative interesser, når afgørelsen berører sådanne interesser, og
 - 8) landsdækkende foreninger og organisationer, som efter deres formål varetager væsentlige brugerinteresser inden for arealanvendelsen, og som repræsenterer mindst 100 medlemmer.
- Klageberettigede efter kysthabitatbekendtgørelsen er:
 - 1) adressaten for afgørelsen,
 - 2) ejeren af den ejendom, som afgørelsen vedrører,
 - 3) enhver, som har en væsentlig, individuel interesse i sagen,
 - 4) en berørt nationalparkfond oprettet efter lov om nationalparker,
 - 5) lokale foreninger og organisationer, som har en væsentlig interesse i afgørelsen,
 - 6) landsdækkende foreninger og organisationer, hvis hovedformål er beskyttelse af natur og miljø,
 - 7) landsdækkende foreninger og organisationer, som efter deres formål varetager væsentlige rekreative interesser, når afgørelsen berører sådanne interesser, og
 - 8) landsdækkende foreninger og organisationer, som efter deres formål varetager væsentlige brugerinteresser inden for arealanvendelsen og som repræsenterer mindst 100 medlemmer.
- Klageberettigede efter miljøvurderingsloven er:
 - 1) miljøministeren,



- 2) enhver med retlig interesse i sagens udfald, og
- 3) landsdækkende foreninger og organisationer, der som formål har beskyttelse af natur og miljø eller varetagelse af væsentlige brugerinteresser inden for arealanvendelsen og har vedtægter eller love, som dokumenterer deres formål, og som repræsenterer mindst 100 medlemmer.

Miljø- og Fødevarerklagenævnet skal som udgangspunkt afvise en klage, der kommer uden om Klageportalen, hvis der ikke er særlige grunde til det. Hvis man ønsker at blive fritaget for at bruge Klageportalen, skal man sende en begrundet anmodning til Kystdirektoratet. Kystdirektoratet videresender herefter anmodningen til Miljø- og Fødevarerklagenævnet, som træffer afgørelse om, hvorvidt anmodningen kan imødekommes.

Fristen for eventuelt søgsmål ved domstolene er 6 måneder, jf. § 18 b i kystbeskyttelsesloven, samt § 54, stk. 1, i miljøvurderingsloven.

Tilladelsen må ikke udnyttes, før klagefristen er udløbet. Hvis der bliver klaget over afgørelsen kan tilladelsen ikke udnyttes, før klagesagen er færdigbehandlet, medmindre Kystdirektoratet eller Miljø- og Fødevarerklagenævnet konkret bestemmer andet.

Med venlig hilsen

Thomas Larsen
Landinspektør, Specialkonsulent I Kystzoneforvaltning
+45 91 35 74 42 l tla@kyst.dk

Kopi: COWI A/S, Søfartsstyrelsen, Trafikstyrelsen, Miljøstyrelsen, Bolig- og Planstyrelsen, Fiskeristyrelsen, Forsvarsministeriets Ejendomsstyrelse, Slots- og Kulturstyrelsen, Moesgaard Museum, Thisted Kommune, Lemvig Kommune, Danmarks Naturfredningsforening, Dansk Ornitologisk Forening, Friluftsrådet, Fritidshusejernes Landsforening, EjendomDanmark og Geodatastyrelsen.

Kystdirektoratets afgørelse offentliggøres på Kystdirektoratets hjemmeside.



Bilag 1

Udpegningsgrundlag for Habitatområde nr. 28		
Naturtyper:	Sandbanke (1110)	Vadeflade (1140)
	Lagune* (1150)	Bugt (1160)
	Rev (1170)	Strandvold med enårige planter (1210)
	Strandvold med flerårige planter (1220)	Kystklint/klippe (1230)
	Enårig strandengsvegetation (1310)	Strandeng (1330)
	Forklit (2110)	Hvid klit (2120)
	Grå/grøn klit* (2130)	Kliihede* (2140)
	Havtornklit (2160)	Grårisklit (2170)
	Klittlavning (2190)	Kransnålalge-sø (3140)
	Næringsrig sø (3150)	Brunvandet sø (3160)
	Vandløb (3260)	Våd hede (4010)
	Tør hede (4030)	Kalkoverdrev* (6210)
	Surt overdrev* (6230)	Tidvis våd eng (6410)
	Hængesæk (7140)	Kildevæld* (7220)
	Rigkær (7230)	
Arter:	Blank seglmos (6216)	Stavsild (1103)
	Stor vandsalamander (1166)	Odder (1355)
	Gråsæl (1364)	Spættet sæl (1365)

Naturtyper og arter, der udgør det gældende udpegningsgrundlag for Natura 2000-området. Tal i parentes henviser til de talkoder, som benyttes for naturtyper og arter fra habitatdirektivets bilag 1 og 2. * angiver, at der er tale om en prioriteret naturtype. Udpegningsgrundlag for habitatområder er blevet revideret som beskrevet i basisanalysen.

Udpegningsgrundlaget er gennemgået i 2018-21. Hængesæk (7140) er ikke tilstede i habitatområde nr. 28. Den nævnte naturtype gennemgås derfor ikke yderligere.



Udpegningsgrundlag for Fuglebeskyttelsesområde nr. 23		
Fugle:	Rørdrum (Y)	Skestork (T)
	Pibesvane (T)	Grågås (T)
	Lysbuget knortegås (T)	Spidsand (T)
	Pibeand (T)	Krikand (T)
	Taffeland (T)	Rørhøg (Y)
	Klyde (TY)	Hjejle (TY)
	Almindelig ryle (Y)	Brushane (Y)
	Lille Kobbersneppe (T)	Dværgterne (Y)
	Splitterne (Y)	Fjordterne (Y)
	Havterne (Y)	Mosehornugle (Y)
	Rødrygget tornskade (Y)	

Udpegningsgrundlag for Fuglebeskyttelsesområde nr. 27		
Fugle:	Rørdrum (Y)	Kortnæbbet gås (T)
	Lysbuget knortegås (T)	Hvinand (T)
	Toppet skallesluger (T)	Klyde (Y)
	Hjejle (T)	Havterne (Y)

Udpegningsgrundlag for Fuglebeskyttelsesområde nr. 28		
Fugle:	Hvinand (T)	Toppet skallesluger (T)

Udpegningsgrundlag for Fuglebeskyttelsesområde nr. 39		
Fugle:	Kortnæbbet gås (T)	Bramgås (T)
	Lysbuget knortegås (T)	Klyde (TY)
	Hvidbrystet præstekrave (Y)	Almindelig ryle (Y)
	Brushane (Y)	Dværgterne (Y)
	Fjordterne (Y)	Havterne (Y)
	Mosehornugle (Y)	

Fugle, der udgør det gældende udpegningsgrundlag for Natura 2000-området. I parenteserne står "T" for trækfugl og "Y" for ynglefugl. Udpegningsgrundlag for fuglebeskyttelsesområder er blevet revideret som beskrevet i basisanalysen.

Udpegningsgrundlaget er gennemgået i 2018-21. Mosehornugle (Y) er ikke tilstede i fuglebeskyttelsesområde nr. 23. Hvidbrystet præstekrave (Y) og mosehornugle (Y) er ikke tilstede i fuglebeskyttelsesområde nr. 39. For trækfuglene er følgende fugle ikke tilstede i national eller international væsentlig forekomst: lille kobbersneppe (T) i fuglebeskyttelsesområde nr. 23, hvinand (T) i fuglebeskyttelsesområde nr. 28, bramgås (T) og klyde (T) i fuglebeskyttelsesområde nr. 39. De nævnte fugle gennemgås derfor ikke yderligere.



Bilag 2 - VVM screeningsskema

Det ansøgte projekt er omfattet af miljøvurderingslovens bilag 2, nr. 10, pkt. 1 og der skal derfor foretages en screening jf. lovens § 21, stk. 1, for at afgøre, om projektet er VVM pligtigt.

VVM-screeningen foretages med udgangspunkt i de kriterier, som er beskrevet i lovens bilag 6.

Vurdering af miljøpåvirkning

Vurderes det som en mulighed, at projektet/anlægget kan få en indvirkning på miljøet med hensyn til følgende kriterier?	Ja	Nej	Bemærkninger
1. Projektets karakteristika:			
Dimensioner		x	Det samlede projekt omfatter uddybning af sejlrende til kote -4,5 meter i en 80 m bred med skråningsanlæg 1:4 med anslået mængde på op til 20.000 m ³ rent sediment. Uddybningen sker med slæbesugning eller fx grab/backhoe. Bortskaffelse sker jf. tilladelse fra Miljøstyrelsen. Det er Kystdirektoratets vurdering, at anlægsarbejdet ikke vil have nogen skadelige indvirkning på miljøet.
Kumulation med andre projekter		x	KDI har ikke kendskab til igangværende projekter i området, hvor uddybningen finder sted. Der pågår andre projekter længere væk, såsom vedvarende etapeudvidelser af Thyborøn Havn og sejlrender fra havnen til havet. Der er andre mindre projekter, såsom kølekanalsanlæg ved FMC. Det ansøgte projekt er meget begrænset i forhold til det som ellers finder sted, og vurderes derfor ikke, at have kumulativ betydning med andre projekter.
Anvendelse af naturressourcer		x	Der anlægges ikke, så der anvendes ikke naturressourcer
Affaldsproduktion		x	Uddybning medfører ikke affaldsproduktion



Forurening og gener		x	Ved uddybningen er der lagt vægt på, at sedimentet er rent og derfor vil den begrænsede sedimentspredning som følger af uddybningen ikke være af betydning. I forvejen er der en ret stor indgående fjorddynamik og sediment vil hurtigt lægge sig nedstrøms.
Risikoen for ulykker, navnlig under hensyn til de anvendte materialer og teknologier		x	Almindeligt entreprenørarbejde og det vurderes ikke af være til fare for færgesejllads.
2. Projektets placering - den miljømæssige sårbarhed i de geografiske områder, der kan blive berørt af projektet, skal tages i betragtning, navnlig:			
- nuværende arealanvendelse		x	Sandbund
-naturressourcernes relative rigdom, kvalitet og regenereringskapacitet i området		x	Alm. havbund med naturlig fordybning.
- det naturlige miljøes bæreevne med særlig opmærksomhed på følgende områder:			
a) vådområder		x	<i>Ikke relevant</i>
b) kystområder		x	<i>Ikke relevant for uddybning</i>
c) bjerg- og skovområder		x	<i>Ikke relevant</i>
d) reservater og naturparker		x	Beliggende i Agger Tange reservat, men sejllrenden er ikke betydende for dette.
e) områder, der er registreret eller fredet ved national lovgivning; særligt beskyttede områder		x	Det ansøgte projekt vil finde sted i Natura-2000 område. Udpregningsgrundlaget fremgår af bilag 1 og der er ligeledes en vurdering jf. afgørelsen, som der i screeningen henvises til. Det er



udpeget af medlemsstater i henhold til direktiv 79/409/EØF og 92/43/ EØF			Kystdirektoratets vurdering, at udpegningsgrundet for området ikke vil blive væsentlig påvirket af projektet, grundet projektets begrænsede omfang og placering ved eksisterende sejlrende.
f) områder, hvor de i fællesskabslovgivningen fastsatte miljøkvalitetsnormer allerede er overskredet		x	Projektet vurderes ikke at have væsentlig indvirkning på miljøkvaliteten i området i forhold til eksisterende forhold. Dette vurderes bl.a. på baggrund af, at det ansøgte projekt ikke medfører forøget anvendelse.
g) tætbefolkede områder		x	<i>Ikke relevant</i>
h) vigtige landskaber set ud fra et historisk, kulturelt eller arkæologisk synspunkt.		x	<i>Ikke relevant</i>